

## Πρόσβαση στο Ασύρματο Δίκτυο της Βιβλιοθήκης

Στα πλαίσια της εξοικείωσης του κοινού με τις ασύρματες τεχνολογίες και το Internet, στους χώρους της βιβλιοθήκης έχει εγκατασταθεί η κατάλληλη υποδομή (access point) για την υποστήριξη ασύρματου δικτύου (WiFi). Το δίκτυο **teiserwifi** ακολουθεί το πρότυπο 802.11b/g, το οποίο χρησιμοποιεί τη ζώνη των 2.4 Ghz, (ελεύθερη για εκπομπή χαμηλής ισχύος), προδιαγραφές εγκεκριμένες από την Ευρωπαϊκή Ένωση και την EETT.

*συνέχεια στη σελίδα 2*



### Περιεχόμενα

#### info-νέα

- |   |    |
|---|----|
| Πρόσβαση στο Ασύρματο Δίκτυο της Βιβλιοθήκης                        | 2  |
| 2ο Συνέδριο Βιβλιοθηκών Τέχνης                                      | 3  |
| Ψηφιακές καρτοθήκες στο διαδίκτυο: σύντομη περιγραφή του συνδέσμου  | 4  |
| Παρουσίαση και οργάνωση της συλλογής των βιβλίων                    | 6  |
| Συνδεθείτε με την Ευρωπαϊκή Βιβλιοθήκη                              | 7  |
| Σχολικές Βιβλιοθήκες στο Νομό Σερρών: παράθυρο στο μέλλον           | 9  |
| Εγκαίνια του νέου κτιρίου της Δημόσιας Κεντρικής Βιβλιοθήκης Σερρών | 11 |

#### info-βιβλία

- |                     |    |
|---------------------|----|
| Η στήλη των βιβλίων | 12 |
|---------------------|----|

### Σημείωμα της έκδοσης

Αγαπητοί φίλοι και χρήστες

Συνεχίζεται με εντατικό ρυθμό ο εμπλουτισμός της Βιβλιοθήκης μας με νέα βιβλία, επιλεγμένα από την πλούσια ελληνόγλωσση και ξενόγλωσση βιβλιοπαραγωγή.

Συνεχίζεται επίσης η ενημέρωση του site της Βιβλιοθήκης. Καταχωρούνται νέες πληροφορίες και δημιουργούνται ειδικές συλλογές (π.χ. ψηφιακές καρτοθήκες στο διαδίκτυο) καθιστώντας το έτσι, πολύτιμο εργαλείο πληροφόρησης για όλους μας.

Επισκεφτείτε μας και καταθέστε τις προτάσεις σας για να βελτιώσουμε τις υπηρεσίες μας.

Καλό Πάσχα!

Από τη σύνταξη

## Πρόσβαση στο Ασύρματο Δίκτυο της Βιβλιοθήκης

**Κ**αθημερινά και καθ' όλη τη διάρκεια λειτουργίας της βιβλιοθήκης, σπουδαστές, εκπαιδευτικοί αλλά και εξωτερικοί χρήστες της βιβλιοθήκης, συνδέονται με τους φορητούς τους υπολογιστές στο ασύρματο δίκτυο που λειτουργεί για περισσότερο από ένα χρόνο τώρα, προσφέροντας ευρυζωνική πρόσβαση στις δικτυακές υπηρεσίες του ΤΕΙ/Σ και του Διαδικτύου γενικότερα.



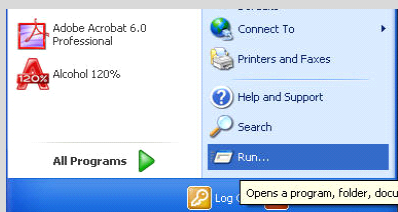
Εικόνα 1



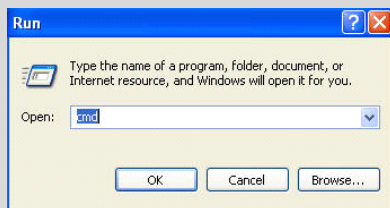
Εικόνα 2

κάτω και η οποία ουσιαστικά είναι η καταχώρηση της φυσικής διεύθυνσης (μοναδική για κάθε κάρτα ασύρματου δικτύου) σε μια βάση δεδομένων. Τα βήματα που πρέπει να ακολουθηθεί ο χρήστης έχουν ως εξής:

1. Ο χρήστης θα πρέπει να ανοίξει ένα παράθυρο **MS-DOS** όπως φαίνεται στην εικόνα. Αυτό μπορεί εύκολα να γίνει αν ακολουθηθεί την εξής διαδρομή: **Έναρξη Εκτέλεση (σχ.1)** και πληκτρολογήσει στο πλαίσιο "**cmd**" και στη συνέχεια πατήσει **enter** ή **OK**. (σχ.2)

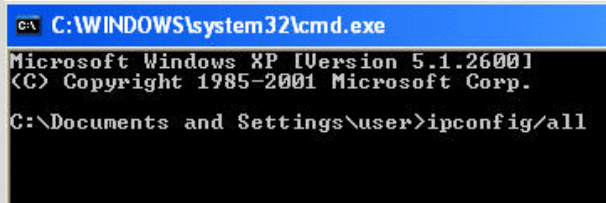


σχήμα 1



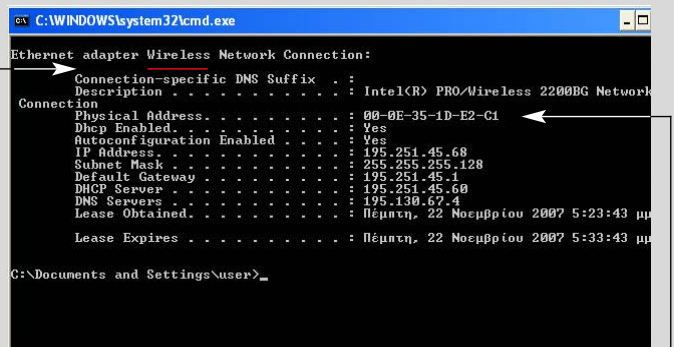
σχήμα 2

2. Όταν ανοίξει το περιβάλλον του MS-DOS (σχ.3), ο χρήστης πληκτρολογεί **ipconfig/all** και στην συνέχεια **enter**



σχήμα 3

3. Ο χρήστης θα πρέπει να καταγράψει τη **φυσική διεύθυνση (Physical Address)** η οποία δίνεται στα δικτυακά στοιχεία της ασύρματης κάρτας του υπολογιστή και έχει τη μορφή **XX-XX-XX-XX-XX-XX**.



σχήμα 4

**Προσοχή!** Απαιτείται η φυσική διεύθυνση η οποία αναγράφεται στα δικτυακά στοιχεία της Ασύρματης (**Wireless**) κάρτας και όχι της ενσύρματης.

Φυσική διεύθυνση

Στη συνέχεια, τη διεύθυνση αυτή πρέπει να την προσκομίσει στο προσωπικό της βιβλιοθήκης, προκειμένου να καταχωρηθούν τα στοιχεία του ενδιαφερόμενου (ονοματεπώνυμο και εφόσον πρόκειται για σπουδαστή τον Α.Μ. του και το τμήμα στο οποίο σπουδάζει). Η καταχώρηση των στοιχείων στη βάση δεδομένων γίνεται αμέσως και ο χρήστης μπορεί πλέον να συνδεθεί στο ασύρματο δίκτυο.

Οι παραπάνω οδηγίες είναι διαθέσιμες και σε μορφή έντυπου φυλλαδίου, το οποίο διανέμεται στους ενδιαφερόμενους και βρίσκεται στο γκισέ κάθε τμήματος της βιβλιοθήκης.



Η ασφάλεια και οι γρήγορες ταχύτητες που προσφέρει το teiserwifi, σε συνδυασμό με το φιλόξενο και ήσυχο χώρο της βιβλιοθήκης, έχουν δημιουργήσει τις καταλληλότερες προϋποθέσεις για μελέτη, αναζήτηση πληροφοριών και περιηγήσεις στο διαδίκτυο. Μέχρι

στιγμής είναι εγγεγραμμένοι πολλοί χρήστες, οι περισσότεροι εκ των οποίων είναι σπουδαστές του Τ.Ε.Ι./Σ. ενώ ο αριθμός των χρηστών αναμένεται να αυξηθεί ραγδαία μέσα στη χρονιά.



Μαρία Λαζαρίδου  
Πληροφορικός  
marialib@teiser.gr



info - νέα

## 2ο Συνέδριο Βιβλιοθηκών Τέχνης



**Η** βιβλιοθήκη της Ανωτάτης Σχολής Καλών Τεχνών (Α.Σ.Κ.Τ.) διοργάνωσε το 2ο συνέδριο βιβλιοθηκών τέχνης, με θέμα «*Συγκρότηση και συντονισμός του χώρου των βιβλιοθηκών, των μουσείων και των αρχείων τέχνης στην Ελλάδα: αναζήτηση πολιτικής και πρακτικών συνεργασίας*». Το συνέδριο οργανώθηκε στο πλαίσιο του προγράμματος της βιβλιοθήκης «Ενίσχυση και εμπλουτισμός της βιβλιοθήκης της Α.Σ.Κ.Τ» και πραγματοποιήθηκε στην Αίθουσα De Chirico στις 1 και 2 Φεβρουαρίου του 2008.

Το θέμα του συνεδρίου είχε προταθεί στην πρώτη συνάντηση των βιβλιοθηκών τέχνης, «Βιβλιοθήκες τέχνης: ο ρόλος και οι ιδιαιτερότητές τους», (Α.Σ.Κ.Τ. 18-19 Ιουνίου 1998), ως αναγκαία προοπτική.

Προηγήθηκαν δυο προσυνεδριακές συναντήσεις (1 Οκτω-

βρίου και 7 Νοεμβρίου 2007).

Με δεδομένη την ίδρυση και λειτουργία νέων σχετικών ακαδημαϊκών τμημάτων και μουσείων αλλιά και τις νέες προκλήσεις της τεχνολογίας σε συνδυασμό με τα προγράμματα ψηφιοποίησης, διαμορφώνεται μια νέα κατάσταση η οποία επηρεάζει τις ελληνικές βιβλιοθηκές τέχνης. Οι βιβλιοθήκες, τα μουσεία και τα αρχεία, σε συνεργασία ή μεμονωμένα καλούνται να ανταποκριθούν στο νέο αυτό περιβάλλον και επιπλέον να συμβάλουν στην περαιτέρω διάδοση και ανάπτυξη των τεχνών. Το συνέδριο σχεδιάστηκε και οργανώθηκε προς αυτή την κατεύθυνση και με σκοπό να δρομολογήσει συγκεκριμένες δράσεις.

Στόχοι του συνεδρίου ήταν να αναδειχθούν να συζητηθούν θέματα όπως:

- Η χαρτογράφηση των βιβλιοθηκών, των μουσείων και



των αρχείων τέχνης σύμφωνα με τις θεματικές κατηγορίες που περιλαμβάνουν, τον τόπο που βρίσκονται και το σκοπό που εξυπηρετούν.

- Η ανταλλαγή απόψεων και εμπειριών μεταξύ των Ελλήνων εκπροσώπων και των εκπροσώπων άλλων χωρών, που έχουν γνώση και εμπειρία στα σχετικά θέματα.
- Η διερεύνηση των δυνατοτήτων και των μέσων για την ανάπτυξη και εδραίωση συνεργασιών μεταξύ βιβλιοθηκών, μουσείων και αρχείων τέχνης της χώρας.
- Η αλληλεπιδραστική σχέση σχετικά με τις δημιουργηθείσες ψηφιακές βάσεις πολιτιστικού περιεχομένου και οι μελλοντικές προοπτικές.
- Η παρουσίαση προτύπων και συστημάτων που ακολουθούνται διεθνώς για την οργάνωση των συλλογών τέχνης, την συγκρότηση συλλογικών καταλόγων και την ανταλλαγή υπηρεσιών μεταξύ των βιβλιοθηκών.
- Η παρουσίαση των τεχνολογικών μέσων τα οποία μπορούν να χρησιμοποιηθούν για την προβολή και την απομακρυσμένη χρήση των συλλογών και παράλληλα η παρουσίαση της ισχύουσας νομοθεσίας για τα πνευματικά δικαιώματα των δημιουργών.

Το συνέδριο πραγματοποιήθηκε σε δυο ενότητες και έλαβαν μέρος με εισηγήσεις τους καθηγητές πανεπιστημίων, νομι-

κοί και επιστήμονες ειδικοί σε θέματα τέχνης από την Ελλάδα και το εξωτερικό.

Το συνέδριο ολοκληρώθηκε με τη συζήτηση στρογγυλής τράπεζας πάνω σε πολιτικές και πρακτικές συνεργασίας μεταξύ Βιβλιοθηκών τέχνης – αρχείων – μουσείων, καθώς και με προτάσεις για τη δημιουργία ομάδων εργασίας με στόχο την ανάπτυξη συνεργασιών.

Με τη λήξη του συνεδρίου ορίστηκε και πραγματοποιήθηκε νέα μετασυνεδριακή συνάντηση στα μέσα της εβδομάδας που ακολούθησε, όπου και συγκροτήθηκαν ομάδες εργασίας. Δυστυχώς αρκετοί συνάδελφοι εκτός Αθηνών δεν μπόρεσαν να την παρακολουθήσουν. Στο συνέδριο συμμετείχε από το προσωπικό της Βιβλιοθήκης του Τ.Ε.Ι. Σερρών η βιβλιοθηκονόμος Μάρθα Χριστοφορίδου.

Περισσότερες πληροφορίες για το συνέδριο μπορείτε να βρείτε στην ηλεκτρονική διεύθυνση

<http://www.library.asfa.gr/site%201/synedrio.shtml>



Μάρθα Χριστοφορίδου - Ναούμ  
Βιβλιοθηκονόμος  
marthalib@teiser.gr



## Σύντομη Περιγραφή του συνδέσμου:

# Ψηφιακές καρτοθήκες στο διαδίκτυο

**Σ**τοχεύοντας πάντα στην προσφορά ποιοτικών υπηρεσιών και αξιοποιώντας τα πλεονεκτήματα που προσφέρει το περιβάλλον του παγκόσμιου ιστού, η Βιβλιοθήκη προχώρησε στη δημιουργία καταλόγου συνδέσμων καρτογραφικών συλλογών.

Ο συγκεκριμένος κατάλογος αποτελεί μια προσπάθεια καταγραφής των ψηφιακών καρτοθηκών οι οποίες παρέχουν χάρτες και διάφορα καρτογραφικά δεδομένα ποικίλου θεματικού περιεχομένου ολόκληρου του κόσμου σε διάφορες κλίμακες. Σκοπός της Βιβλιοθήκης, με την πρωτοβουλία αυτή, είναι να ανταποκριθεί στις ανάγκες των Σχολίων του Ιδρύματος αλλά και να διευκολύνει την έρευνα όλων των χρηστών της Βιβλιοθήκης. Κατά τη διάρκεια καταγραφής των συνδέσμων διαπιστώθηκε ότι ανάλογα με το θέμα των χαρτών και τη χρηστικότητα τους, το πλήθος των κατηγοριών των χαρτών που βρέθηκαν ήταν αρκετά μεγάλο, και συνεπώς η αναζήτηση τους έπρεπε να διευκολυνθεί με την ταξινόμησή τους. Οι κατηγορίες, ό-

πως αυτές χωρίστηκαν και παρουσιάζονται στην ιστοσελίδα της Βιβλιοθήκης, είναι οι ακόλουθες:

Γενικοί Χάρτες, Θεματικοί χάρτες, Ιστορικοί χάρτες και Τουριστικοί χάρτες. Οι παραπάνω κατηγορίες χωρίζονται περαιτέρω σε δύο υποκατηγορίες χαρτών του Ελληναδικού χώρου και άλλων παγκόσμιων χαρτών.

Πιο συγκεκριμένα, στη λίστα των θεματικών χαρτών έχουν περιληφθεί κυρίως πληθυσμιακοί, οικονομικοί και στατιστικοί χάρτες, ενώ στους ιστορικούς χάρτες έγινε προσπάθεια να καλυφθούν όσο το δυνατόν περισσότερες και σημαντικότερες χρονικές περίοδοι της ιστορίας του κόσμου. Τέλος, κρίθηκε σκόπιμο να συμπεριληφθούν σε ξεχωριστή κατηγορία χάρτες στους οποίους αποτυπώνονται τουριστικές και πολιτισμικές πληροφορίες όπως για παράδειγμα αρχαιολογικοί χώροι, περιπατητικές διαδρομές, ξενοδοχεία κ.λπ. των πιο δημοφιλών τουριστικών προορισμών της Ελλάδας και ολόκληρου του κόσμου.

Περισσότερες πληροφορίες σχετικά με τη χαρτογραφία και την ιστορία της, για την υποστήριξη πιθανών ερευνητικών αναγκών, μπορεί ο ενδιαφερόμενος να αναζητήσει στους συνδέσμους των χρήσιμων πηγών και πληροφοριών στον κατάλογο των ψηφιακών χαρτοθηκών.

Δεδομένου ότι η Βιβλιοθήκη αποσκοπεί ώστε η συλλογή αυτή να αποτελέσει ένα σημείο εκκίνησης στην αναζήτηση

γεωγραφικών οδηγιών και χαρτογραφικών δεδομένων, η οργάνωση του καταλόγου είναι τέτοια που επιτρέπει την τροποποίηση και επέκταση του βάσει των αναγκών και αιτημάτων των χρηστών. Στη συνεχή ενημέρωση του καταλόγου μπορούν να συμβάλλουν και οι ίδιοι οι χρήστες με προτάσεις για νέους συνδέσμους.

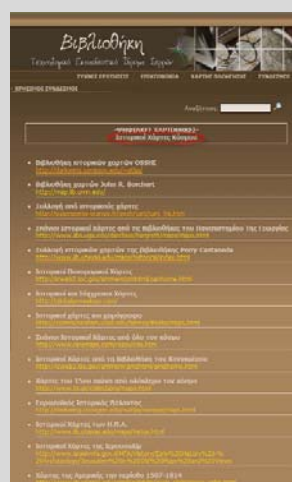
### 1. Ψηφιακές χαρτοθήκες στο διαδίκτυο:

Ο κατάλογος περιλαμβάνεται στη λίστα των χρήσιμων συνδέσμων. Οι ψηφιακές χαρτοθήκες χωρίζονται σε κατηγορίες για πιο εύκολη αναζήτηση.



### 2. Λίστα χαρτογραφικών συλλογών ανά κατηγορία:

Παρουσιάζονται οι χαρτοθήκες που περιλαμβάνονται στους Ιστορικούς Χάρτες Κόσμου.



### 3. Η Ευρώπη κατά τον 12ο αιώνα:

Ιστορικός χάρτης από την συλλογή της βιβλιοθήκης Perry-Castaneda.



### 4. Η Ελλάδα στο Ξεκίνημα του Πελοποννησιακού πολέμου: Ιστορικός χάρτης από την συλλογή της βιβλιοθήκης Perry-Castaneda.



Ξανθή Αλεξανδράκη  
Πληροφορικός  
xenialib@teiser.gr

# Παρουσίαση και οργάνωση της συλλογής των βιβλίων για το έτος 2007

**Η** Βιβλιοθήκη του Τ.Ε.Ι. Σερρών για την αυτοματοποίηση της συλλογής της χρησιμοποιεί το πρόγραμμα Advance της Geac. Η εισαγωγή των βιβλιογραφικών δεδομένων στο πρόγραμμα γίνεται σύμφωνα με διεθνή πρότυπα. Για την ηλεκτρονική διάταξη των βιβλιογραφικών δεδομένων γίνεται χρήση του UNIMARC format. Για τη δημιουργία των ταξινομικών και ταξιδετικών αριθμών χρησιμοποιείται το δεκαδικό σύστημα του Dewey (22η έκδοση), ενώ για την καθιέρωση των θεματικών όρων γίνεται χρήση των καθιερωμένων θεματικών επικεφαλίδων της Εθνικής Βιβλιοθήκης της Ελλάδος και της Βιβλιοθήκης του Κογκρέσου (LCSH).

Για το έτος 2007 καταχωρήθηκαν συνολικά 2.675 τίτλοι βιβλίων και 3.716 τόμοι βιβλίων. Όταν λέμε τίτλο, εννοούμε την ονομασία ενός έργου, το οποίο μπορεί να αποτελείται από έναν ή περισσότερους τόμους π.χ. το βιβλίο «Ιστορία του Ελληνικού Έθνους», είναι ένας (1) τίτλος και εννιά (9) τόμοι. Όταν λέμε τόμο εννοούμε το δέσιμο του βιβλίου.

Τα βιβλία στο Δανειστικό Τμήμα της Βιβλιοθήκης είναι χωρισμένα σε 3 συλλογές. Η μία συλλογή είναι τα βιβλία που αφορούν την Σχολή Διοίκησης & Οικονομίας (Σ.Δ.Ο.) με τα Τμήματα Διοίκηση Επιχειρήσεων και Λογιστική. Η δεύτερη συλλογή είναι τα βιβλία που αφορούν την Σχολή Τεχνολογικών Εφαρμογών (Σ.Τ.Ε.Φ.) με τα Τμήματα Μηχανολογίας, Πολιτικών Δομικών Έργων, Πληροφορικής και Γεωπληροφορικής & Τοπογραφίας. Και η τρίτη συλλογή περιλαμβάνει τα βιβλία τα οποία δεν ανήκουν στις δύο προηγούμενες συλλογές οπότε τοποθετούνται σε ξεχωριστό χώρο με την ένδειξη «Βιβλία Γενικού Ενδιαφέροντος (ΓΕΝ)».

Στα παρακάτω παραδείγματα τα βελήκια δείχνουν την συλλογή όπου ανήκει το κάθε βιβλίο, οπότε είναι πιο εύκολο για τον χρήστη να βρει το βιβλίο στα ράφια.

**Εικόνα 1**

<b>Συγγραφέας:</b>	Κοντογιώργης, Διονύσιος Δ.
<b>Τίτλος:</b>	Ανάπτυξη και εθνικός προγραμματισμός : η περίπτωση της Ελλάδας / Διονύσιος Δ. Κοντογιώργης
<b>Δημοσίευση/Διάθεση:</b>	Αθήνα :Παπαζήσης, 2007
<b>Φυσική Περιγραφή:</b>	299 σ., πίν., 24 εκ.
<b>ISBN:</b>	978-960-02-2062-9
<b>Γλώσσα κειμένου:</b>	Ελληνική
<b>Σημειώσεις:</b>	Βιβλιογραφία: σ. 291-299
<b>Αριθμός DEWEY:</b>	338.9495, 22 ed.
<b>Θέματα:</b>	Περιφερειακός προγραμματισμός -- Ελλάδα Οικονομική ανάπτυξη -- Ελλάδα Ελλάδα -- Οικονομική πολιτική
<b>Θέση:</b> TEI-SERRON, SDO <b>Ταξ. αρ.:</b> 338.9495 ΚΟΝ <b>Αντ.: 1</b> <b>Κατάσταση:</b> Στο ραφί	

**Εικόνα 2**

<b>Συγγραφέας:</b>	Παπανικολάου, Γιώργος Μουζάκης, Διονύσης, 1971-
<b>Τίτλος:</b>	Σύνθετα υλικά / Γιώργος Παπανικολάου, Διονύσης Μουζάκης
<b>Δημοσίευση/Διάθεση:</b>	Αθήνα :Κλειδάριθμος, 2007
<b>Φυσική Περιγραφή:</b>	408 σ., εκ., 24 εκ.
<b>ISBN:</b>	978-960-461-027-3
<b>Γλώσσα κειμένου:</b>	Ελληνική
<b>Σημειώσεις:</b>	Βιβλιογραφία: σ. 405
<b>Αριθμός DEWEY:</b>	620.118, 21 ed.
<b>Θέματα:</b>	Σύνθετα υλικά
<b>Θέση:</b> TEI-SERRON, STEF <b>Ταξ. αρ.:</b> 620.118 ΠΑΠ <b>Αντ.: 1</b> <b>Κατάσταση:</b> Στο ραφί <b>Θέση:</b> TEI-SERRON, STEF <b>Ταξ. αρ.:</b> 620.118 ΠΑΠ <b>Αντ.: 2</b> <b>Κατάσταση:</b> Στο ραφί	

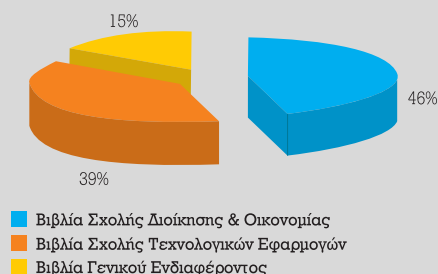
**Εικόνα 3**

<b>Συγγραφέας:</b>	Ασκητής, Θάνος Ε. Μηροπούλου, Ειρήνη, (Επιμελητής Έκδοσης)
<b>Τίτλος:</b>	Ας μιλήσουμε για τις σχέσεις μας... : εικόνες της ζωής μας / Θάνος Ασκητής & συνεργάτες συντονισμός-επιμέλεια έκδοσης Ειρήνη Μηροπούλου
<b>Δημοσίευση/Διάθεση:</b>	Αθήνα :Εκδοτικός Οργανισμός Λιβάνη, 2007
<b>Φυσική Περιγραφή:</b>	186 σ., 21 εκ.
<b>Σειρά:</b>	Ψυχολογία / Εκδοτικός Οργανισμός Λιβάνη Εκδοτικός Οργανισμός Λιβάνη
<b>ISBN:</b>	978-960-14-1412-6
<b>Γλώσσα κειμένου:</b>	Ελληνική
<b>Αριθμός DEWEY:</b>	306.81, 22 ed.
<b>Θέματα:</b>	Διαπροσωπικές σχέσεις Ανδρας-γυναίκα, Σχέσεις των
<b>Θέση:</b> TEI-SERRON, GEN <b>Ταξ. αρ.:</b> 306.81 ΑΣΚ <b>Αντ.: 1</b> <b>Κατάσταση:</b> Στο ραφί	

Στα παρακάτω γραφήματα παρουσιάζονται τα ποσοστά ανά συλλογή της Βιβλιοθήκης. Παρατηρούμαι ότι η συλλογή της Σχολής Διοίκησης & Οικονομίας περιλαμβάνει το περισσότερο ποσοστό τίτλων και τόμων βιβλίων.

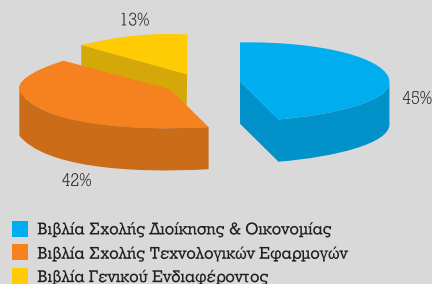
Σχήμα 1:

Ποσοστό τίτλων που καταχωρήθηκαν στον κύριο κατάλογο της Βιβλιοθήκης του Τ.Ε.Ι. Σερρών το έτος 2007 ανά συλλογή



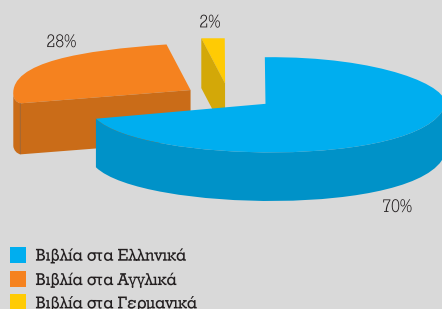
Σχήμα 2:

Ποσοστό τόμων που καταχωρήθηκαν στον κύριο κατάλογο της Βιβλιοθήκης του Τ.Ε.Ι. Σερρών το έτος 2007 ανά συλλογή



Σχήμα 3:

Η γλώσσα των βιβλίων είναι κυρίως η ελληνική, ακολουθεί η αγγλική και η γερμανική



Αθανασία Κηπουρού  
Βιβλιοθηκονόμος  
athanasialib@teiser.gr



## Συνδεθείτε με την Ευρωπαϊκή Βιβλιοθήκη

info - νέα

**Η** Ευρωπαϊκή Βιβλιοθήκη (European Library) είναι ένας μη-κερδοσκοπικός οργανισμός μέσω του οποίου ο κάθε ενδιαφερόμενος μπορεί να έχει πρόσβαση σε ψηφιακό ή βιβλιογραφικό υλικό. Βασίζεται σε μία κοινοπραξία 23 Εθνικών Βιβλιοθηκών της Ευρώπης, που είναι πλήρη μέλη και είναι υπεύθυνα για την υποστήριξη και ανάπτυξη των υπηρεσιών του δικτύου. Οι χώρες που συμμετέχουν σε αυτή την κοινοπραξία είναι: Αυστρία, Βέλγιο, Γαλλία, Γερμανία, Δανία, Ελβετία, Ελλάδα, Εσθονία, Ηνωμένο Βασίλειο, Ιρλανδία, Ισλανδία, Ισπανία, Ιταλία (Ρώμη), Ιταλία (Φλωρεντία), Κροατία, Κύπρος, Λετονία, Λιθουανία, Λιχτενστάιν, Λουξεμβούργο, Νορβηγία, Ολλανδία,

Ουγγαρία, Πολωνία, Πορτογαλία, Ρωσία (Μόσχα), Σερβία, Σλοβακία, Σλοβενία, Σουηδία, Τσεχία και Φιλανδία. Κατά την περίοδο 2005-2007 στα πλαίσια του ευρωπαϊκού προγράμματος TEL-ME-MOR (The European Library: Modular Extensions for Mediating Online Resources) έγιναν πλήρη μέλη οι Εθνικές Βιβλιοθήκες των 10 νέων κρατών μελών της Ευρωπαϊκής Ένωσης.

Η πύλη της Ευρωπαϊκής Βιβλιοθήκης (TheEuropeanLibrary.org) εγκαινιάστηκε στις 17 Μαρτίου 2005. Η διαδικτυακή πύλη ήταν αποτέλεσμα της συνεργασίας 9 Εθνικών Βιβλιοθηκών και του Συμβουλίου των Διευθυντών των

info - λόγιο



Εθνικών Βιβλιοθηκών (Conference of European National Librarians) στα πλαίσια του προγράμματος TEL (The European Library: Gateway to Europe's Knowledge). Αρχίζοντας το 2001, το πρόγραμμα TEL διήρκεσε μέχρι το 2004 και ήταν χρηματοδοτούμενο μέσω του Πέμπτου Προγράμματος Πλαισίου της Ε.Ε. Οι εθνικές βιβλιοθήκες που είχαν λάβει μέρος στο TEL (2001-2004) ήταν της Φινλανδίας, Γερμανίας, Ιταλίας (Φλωρεντία), Ιταλίας (Ρώμη), Ολλανδίας, Πορτογαλίας, Σλοβενίας, Ελβετίας και Ηνωμένου Βασιλείου.

Μέσω ενός νέου προγράμματος, του EDL (2006-2009), η Ευρωπαϊκή Βιβλιοθήκη στοχεύει στην επέκταση της συλλο-

γής της με την προσθήκη 9 Εθνικών Βιβλιοθηκών της Ευρωπαϊκής Ένωσης. Με την ολοκλήρωση αυτής της προσπάθειας θα εισαχθούν πάνω από 50 εκατομμύρια νέες εγγραφές (βιβλία, περιοδικά, κ.λπ.), όλα προσβάσιμα μέσω της ιστοσελίδας της. Δοο νέα προγράμματα, το TELplus και το FUMAGABA αναμένεται να προσθέσουν περιεχόμενο στην Ευρωπαϊκή Βιβλιοθήκη. Το TELplus (2007-2009) χρηματοδοτείται από την Ευρωπαϊκή Επιτροπή και οι Εθνικές Βιβλιοθήκες της Βουλγαρίας και της Ρουμανίας θα προσχωρήσουν στην Ευρωπαϊκή Βιβλιοθήκη ως τμήμα TELplus. Το FUMAGABA (2008-2009) είναι ένα πρόγραμμα της Ευρωπαϊκής Βιβλιοθήκης που στοχεύει στην ενσωμάτωση των συλλο-

γών των Εθνικών Βιβλιοθηκών της πρώην Γιουγκοσλαβικής Δημοκρατίας της Μακεδονίας, της Ουκρανίας, της Μολδαβίας, της Αλβανίας, της Γεωργίας, της Αρμενίας, Βοσνίας-Ερζεγοβίνης και του Αζερμπαϊτζάν.

Ο τρόπος αναζήτησης πληροφοριών στην Ευρωπαϊκή Βιβλιοθήκη είναι πολύ εύκολος και παρόμοιος με αυτόν που ακολουθείται στις αναζητήσεις τεκμηρίων σε όλες τις βιβλιοθήκες (εικ. 1)

Κάθε φορέας που επιθυμεί να εγκαταστήσει στην ιστοσελίδα του τη δυνατότητα άμεσης αναζήτησης στη συλλογή της Ευρωπαϊκής Βιβλιοθήκης, μπορεί να έρθει σε επαφή με αυτή ( ) και να εγκαταστήσει τη Mini Library στο site του. Η Βιβλιοθήκη του ΤΕΙ Σερρών παρέχει αυτήν την υπηρεσία στους χρήστες της. (εικ.2)

Εικόνα 1



Εικόνα 2



@ Ζωή Σωτηρίου  
Βιβλιοθηκονόμος  
zoelib@teiser.gr





## Σχολικές Βιβλιοθήκες στο Νομό Σερρών: παράθυρο στο μέλλον

«...και φανταζόμουν τον Παράδεισο με τη μορφή μιας Βιβλιοθήκης»  
Χ.Λ.Μπόρχες

Θα μπορούσαμε να ορίσουμε τη Σχολική βιβλιοθήκη (Σ.Β.) ή “Learning Media Centers” (Κέντρα Μορφωτικών Μέσων) για τον αγγλόφωνο κόσμο ή “Centre de Documentation et d’ Information” (Κέντρα Τεκμηρίωσης και Πληροφόρησης) για τη Γαλλία, ως «την οργανωμένη συλλογή βιβλίων και περιοδικών καθώς και άλλων έντυπων ή οπτικοακουστικών υλικών που λειτουργεί στο χώρο του σχολείου για τους μαθητές και τους εκπαιδευτικούς του» (Χαραμής, 1992).<sup>1</sup>

Εικόνα 1



Με βάση τον ορισμό αυτό η Σ.Β. είναι αναπόσπαστο τμήμα του σχολείου στο οποίο προσφέρει υπηρεσίες μάθησης, πληροφορίες, βιβλία και μη έντυπο υλικό σε όλα τα μέλη της σχολικής κοινότητας, έτσι ώστε να γίνουν σκεπτόμενα άτομα και αποτελεσματικοί χρήστες των πληροφοριών που προέρχονται από τα βιβλία και άλλα μέσα. Είναι ζωτικό όργανο στην εκπαιδευτική διαδικασία και σε καμιά περίπτωση

δεν πρέπει να θεωρηθεί δευτερεύον συμπληρωματικό στοιχείο του σχολικού θεσμού και χωριστή οντότητα απομονωμένη από το σύνολο του σχολικού προγράμματος.

Η Ευρωπαϊκή Ένωση αξιολογώντας ότι η μάθηση είναι μια ευρύτερη εκπαιδευτική διαδικασία που δεν μπορεί να περιοριστεί στα όρια του σχολικού προγράμματος στήριξε την πρόταση του Υπουργείου Παιδείας χρηματοδοτώντας το φιλόδοξο σχέδιο της δημιουργίας 500 Σχολικών βιβλιοθηκών στην Ελλάδα. Ήταν η πρώτη οργανωμένη προσπάθεια για τη συγκρότηση σχολικών βιβλιοθηκών που έφερε η εκπαιδευτική μεταρρύθμιση το 1997.

Το έργο εντάχθηκε στο Επιχειρησιακό Πρόγραμμα Εκπαίδευσης και Αρχικής Επαγγελματικής Κατάρτισης (ΕΠΕΑΕΚ) του ΥΠΕΠΘ, το οποίο χρηματοδοτήθηκε από το Β' και Γ' Κοινωνικό Πλαίσιο Στήριξης.

Το έργο «Σχολικές Βιβλιοθήκες» ήταν σύνθετο και απαιτητικό και υλοποιήθηκε σε 2 φάσεις: στην πρώτη, την πιλοτική εφαρμογή της ενέργειας, δημιουργήθηκαν 50 σχολικές βιβλιοθήκες στους νομούς Έβρου, Ιωαννίνων, Κυκλάδων, Αττικής και Θεσσαλονίκης. Οι υπόλοιπες 450 Σ.Β., με ισόρροπη γεωγραφική κατανομή σε όλη τη χώρα. Για την υλοποίηση τους συνεργάστηκαν το ΥΠΕΠΘ, 8 Πανεπιστήμια, 3 ΤΕΙ, το ΕΚΤ, το ΕΙΝ, ο ΟΣΚ, καθώς και η Δ/νση Κοινωνικού Πλαισίου Στήριξης. Τα κριτήρια επιλογής των σχολικών μονάδων ήταν ανθρωπογεωγραφικά, χωροταξικά, χωροθετικά και κοινωνικά. Στόχος ήταν να δοθούν σε όλους τους μαθητές σε όλα τα μέρη της Ελλάδας ίσες ευκαιρίες ώστε να επωφεληθούν από το θεσμό.<sup>2</sup>

Γεωγραφικά διανεμήθηκε σε 14 . Κάθε Φορέας ανέλαβε τη δημιουργία βιβλιοθηκών σε μια συγκεκριμένη περιοχή της Ελλάδας με ειδική ονομασία.

<sup>1</sup> Χαραμής, Π.(1992) Η Σχολική Βιβλιοθήκη στην ελληνική πρωτοβάθμια και δευτεροβάθμια εκπαίδευση, λήμμα στο Παιδαγωγική Ψυχολογική εγκυκλοπαίδεια,Λεξικό,Εθ.Γράμματα,τ.8,σ.4667-4668.

<sup>1</sup> ΥΠΕΠΘ (2002)Οδηγός Σχολικών Βιβλιοθηκών που δημιουργήθηκαν στο πλαίσιο του ΕΠΕΑΕΚ, ΕΚΤ, Αθήνα

Στο Ν. Σερρών φορέας υλοποίησης του έργου με τον κωδικό «**MENTOP**» ήταν το **ΤΕΙ Σερρών** με υπεύθυνους τους εκπαιδευτικούς κ. Ε. Μουρατίδη και κ. Α. Θεοδωρίδου, οι οποίοι είχαν ήδη με επιτυχία υλοποιήσει το έργο της ανέγερσης και αναβάθμισης της Ακαδημαϊκής Βιβλιοθήκης του ΤΕΙ/Σερρών. Ως φορέας της υλοποίησης του προγράμματος, προχώρησε στη διαμόρφωση του χώρου, την προμήθεια και εγκατάσταση του απαραίτητου εξοπλισμού καθώς και την επιμόρφωση των εκπαιδευτικών που ανέλαβαν να στελεχώσουν τις δώδεκα βιβλιοθήκες του νομού Σερρών.

Οι Σ.Β. του Ν. Σερρών δημιουργήθηκαν με προδιαγραφές οι οποίες καθορίζονται από διεθνή πρότυπα και έχουν τη δυνατότητα να εξελιχθούν σε άρτια και αυτόνομα πληροφοριακά κέντρα, εξυπηρετώντας τις πληροφοριακές ανάγκες όχι μόνο της σχολικής αλλά και της ευρύτερης κοινότητας στην οποία ανήκουν.

Κάθε βιβλιοθήκη έχει προμηθευτεί, την εγκεκριμένη από το Υπουργείο Παιδείας **συλλογή 5.000** τίτλων που αποτελείται από *έντυπο υλικό* (όπως βιβλία, εγκυκλοπαίδειες, λευκώματα, λεξικά, περιοδικά) αλλά και από *μη έντυπο υλικό* (όπως κασέτες ήχου, βιντεοκασέτες, cd μουσικής, cd-rom πολυμέσων, dvd-video & vcd), καθώς και **εξοπλισμό** οπτικοακουστικών μέσων (Η/Υ, εκτυπωτή, Τηλεόραση, Βίντεο, Στερεοφωνικό, Φαξ) και έχει πρόσβαση στο Internet.

Είναι πλήρως μηχανοργανωμένες με το σύστημα **ABEKT 5.0** του Ε.Κ.Τ ( ). Η ταξινόμηση ακολουθεί το διεθνές Δεκαδικό Ταξινομικό Σύστημα **Dewey** (DDC-Decimal Dewey Classification) και το υλικό καταλογογραφείται σύμφωνα με το διεθνές σύστημα **AACR2** (2η έκδοση των Αγγλο-Αμερικανικών Κανόνων Καταλογογράφησης) σε UNIMARC μορφή.

Εκθέσεις βιβλίου, προβολές ταινιών, προσκλήσεις συγγραφέων, (Α. Ζέη, Β. Μάστορη, Τ. Τίγκα κ.ά.) θεατρικά δρώμενα, μουσικές συναυλίες, έκδοση περιοδικών, βιβλιοπαίχνιδια, ξενάγηση μαθητών, αφιερώματα, μαθητικοί αγώνες, είναι μερικές από τις δραστηριότητες των Σ.Β. που παγιώνουν τη βιβλιοθήκη στη συνείδηση των χρηστών. Όλες βρίσκονται σε λειτουργία από τη σχολική χρονιά 1999-2000.

Σήμερα σε φάση υλοποίησης βρίσκονται άλλες 266 Σ.Β. σε όλη τη χώρα που αφορούν τη Δευτεροβάθμια εκπαίδευση. Για την Πρωτοβάθμια έχει ανακοινωθεί πρόσφατα η δημιουργία 25 Σ.Β., αρχικά πιλοτικά στην περιοχή της Αττικής και με προοπτική για όλη τη χώρα.

Συνοψίζοντας θα λέγαμε ότι, η σχολική βιβλιοθήκη εξελίσσεται σε σημαντικό κομμάτι της νέας εκπαιδευτικής πραγματικότητας, ξεφεύγοντας από την παραδοσιακή λειτουργία της δανειστικής σχολικής βιβλιοθήκης και παίρνοντας έναν νέο, σημαντικό ρόλο, συμπληρωματικό και ενισχυτικό της διδασκαλίας μέσα στην τάξη.

Εικόνα 2



Εικόνα 3



#### ΟΙ 12 ΣΧΟΛΙΚΕΣ ΒΙΒΛΙΟΘΗΚΕΣ ΤΟΥ ΝΟΜΟΥ ΣΕΡΡΩΝ

##### ΣΧΟΛΙΚΗ ΜΟΝΑΔΑ

2ο Γυμνάσιο Σερρών	3ο Γυμνάσιο Σερρών
5ο Γυμνάσιο Σερρών	4ο Λύκειο Σερρών
1ο ΤΕΕ Σερρών	Λύκειο Σκουτάρεως
Λύκειο Νέου Σκοπού	Λύκειο Μαυροθάλασσας
Λύκειο Κ. Ποροίων	Λύκειο Ηράκλειας
Γυμνάσιο Σιτοχωρίου	Λύκειο Πρώτης



## Εγκαινιάστηκε το νέο κτίριο της Δημόσιας Κεντρικής Βιβλιοθήκης Σερρών

**Σ**τις 28 Φεβρουαρίου 2008 πραγματοποιήθηκαν τα εγκαίνια του νέου κτιρίου της Δημόσιας Κεντρικής Βιβλιοθήκης Σερρών από τον Υπουργό Παιδείας κ. Ευριπίδη Στυλιανίδη. Πλήθος κόσμου, εκπρόσωποι της πολιτικής και πνευματικής ζωής του τόπου παραβρέθηκαν στην τελετή. Στο κατάμεστο αμφιθέατρο της Βιβλιοθήκης ένα πεντάλεπτο φιλμ υπενθύμισε το ιστορικό ίδρυσης και λειτουργίας της, τις προσπάθειες για εγκατάσταση σε ειδικό κτίριο, την τελετή θεμελίωσης τον Μάιο του 1998 από το τότε Υπουργό Παιδείας Γεράσιμο Αρσένη, την ολοκλήρωση του κτιρίου καθώς και στιγμιότυπα από τη μετεγκατάσταση.



Στην τελετή των εγκαινίων, μίλησαν ακόμη αναφερόμενοι στην πολυηπλή αξία του έργου, η Πρόεδρος της Εφορείας της Βιβλιοθήκης κ. Σοφία Γεωργιάδου και ο Διευθυντής Γιάννης Σαπουντζής. Η Δημόσια Κεντρική Βιβλιοθήκη Σερρών πρωτολειτούργησε το 1952 στα υπόγεια του ιστορικού Α' Γυμνασίου Σερρών. Το 1963 μεταφέρθηκε στον δεύτερο όροφο του κτιρίου του Εμπορικού Επιμελητηρίου, όπου παρέμεινε για πάνω από 40 χρόνια. Το 1997 μετά από πανελλήνιο αρχιτεκτονικό διαγωνισμό επιλέγεται η μελετητική εταιρεία ΟΤΟΜΕ του καθηγητή του ΕΜΠ Δημήτρη Παπαλεξόπουλου και το 1998 ξεκίνησαν οι εργασίες για την ανέγερση του νέου κτιρίου. Πρόκειται για πενταόροφο κτίριο 3.150 τ.μ. Χρειάστηκε να περάσουν περίπου δέκα χρόνια για να ολοκληρωθούν οι εργασίες του κτιρίου. Το Νοέμβριο του 2006 η δημόσια βιβλιοθήκη μεταφέρθηκε στις νέες εγκαταστάσεις της. Στο ισόγειο λειτουργεί αίθουσα πολυηπλών εκδηλώσεων, στο πρώτο όροφο προβλέπεται να λειτουργήσει παιδική βιβλιοθήκη, στο β' όροφο χώρος δανεισμού βιβλίων, χώρος αναγνωστηρίου και Κέντρο Πληροφόρησης. Ο γ' όροφος φιλοξενεί τα βιβλιοστάσια και το μουσικό αρχείο του Σερραίου Γιώργου Αγγειοπλάστη με σπάνιες φωτογραφίες από τις αρχές του 20ου αι. και περί 4500 έντυπα με πληροφορίες για τη μουσική παραγωγή των Σερραίων. Τέλος στον δ' και ε' όροφο υπάρχει αίθουσα εικαστικών εκδηλώσεων, στην οποία φιλοξενούνται ήδη δύο εκθέσεις. Η πολυετής συμμε-

τοχή της Δημόσιας Βιβλιοθήκης Σερρών στην πολιτιστική κίνηση της περιοχής μέσω εκδόσεων, βιβλιοπαρουσιάσεων, διαλέξεων και μουσικών εκδηλώσεων είναι ευρέως γνωστή. Είναι ευχή όλων η συγκυρία της μετεγκατάστασης της στο νέο άρτια εξοπλισμένο και υψηλής αισθητικής ιδιόκτητο κτίριο να αποτελέσει μια νέα αφετηρία για περισσότερο δράση και προσφορά.

Η Ακαδημαϊκή Βιβλιοθήκη του ΤΕΙ συνεργάζεται εδώ και χρόνια με το προσωπικό της Δημόσιας Βιβλιοθήκης Σερρών. Η συνεργασία δεν περιορίζεται στην ανταλλαγή πληροφοριών βιβλιογραφικού περιεχομένου, αλλά επεκτείνεται και σε ζητήματα οργάνωσης και διεύρυνσης του ρόλου των Βιβλιοθηκών. Η συνεργασία στο έργο της δημιουργίας των 12 Σχολικών Βιβλιοθηκών στο Νομό Σερρών (1999-2001), στο 12ο Πανελλήνιο Συνέδριο Ακαδημαϊκών Βιβλιοθηκών (που πραγματοποιήθηκε στο ΤΕΙ Σερρών το 2003), η ενσωμάτωση του καταλόγου της Βιβλιοθήκης του ΤΕΙ στον κατάλογο της Δημόσιας Βιβλιοθήκης (η πρόσβαση στον αυτοματοποιημένο κατάλογο της Βιβλιοθήκης του ΤΕΙ είναι δυνατή μέσω της ιστοσελίδας της Δημόσιας Βιβλιοθήκης) και πολλές άλλες μικρότερες δράσεις αποτελούν ασφαλή δείγματα ενός γενικότερου κλίματος συνεργασίας και αλληλοϋποστήριξης. Το ζητούμενο σε άλλες περιοχές της Ελλάδας, δηλαδή η δημιουργία δικτύων από παρεμφερείς υπηρεσίες νομίζουμε ότι στην περιοχή των Σερρών το έχουμε πετύχει στον τομέα των Βιβλιοθηκών.

Κλείνοντας το μικρό αυτό σημείωμα θα θέλαμε επομένως να εκφράσουμε τη χαρά μας, να συγχαρούμε και εμείς με τη σειρά μας όλους τους συντελεστές της ανέγερσης του νέου κτιρίου της Δημόσιας Βιβλιοθήκης Σερρών, να τους ευχαριστούμε καλή συνέχεια και κάθε επιτυχία σε όλες τους τις προσπάθειες.

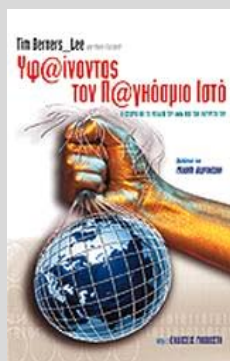
Ο πρόεδρος του ΤΕΙ Σερρών  
Ερρίκος Μουρατίδης

Η υπεύθυνη του έργου της βιβλιοθήκης  
Λίλια Θεοδωρίδου

Το προσωπικό της βιβλιοθήκης του ΤΕΙ Σερρών



# Η στήλη των βιβλίων



<b>Τίτλος:</b>	Υφαίνοντας τον παγκόσμιο ιστό: το παρελθόν, το παρόν και το μέλλον του παγκόσμιου ιστού από τον εφευρέτη του.
<b>Συγγραφείς:</b>	Berners-Lee, Tim; Fischetti, Mark
<b>Μετάφραση:</b>	Καλιταϊτζή, Νεκτάριος
<b>Τίτλος Πρωτοτύπου:</b>	Weaving the Web, the past, present and future of the World Wide Web by its inventor
<b>Εκδόσεις:</b>	Γκοβόστης
<b>Έτος έκδοσης:</b>	2002
<b>Σελίδες:</b>	319
<b>ISBN:</b>	960-270-878-6
<b>Γλώσσα κειμένου:</b>	Ελληνική
<b>Κατηγορία:</b>	Παγκόσμιο Διαδίκτυο

**Σ**το βιβλίο «Υφαίνοντας τον Παγκόσμιο Ιστό» ο Tim Berners-Lee, ο βασικός οραματιστής και κύριος συντελεστής της προσπάθειας αυτής, εξιστορεί τη δημιουργία του Παγκόσμιου Ιστού, αναλύει τα κρίσιμα θέματα για την ανάπτυξη του -πολλά από τα οποία, όπως η λογοκρισία, η ασφάλεια, η προστασία των ατομικών δεδομένων και η δύναμη των εταιριών λογισμικού συνεχίζουν να μας απασχολούν- και οραματίζεται το ψηφιακό μέλλον μέσα από την ανάπτυξη της σημασιολογικής διάστασης του Παγκόσμιου Ιστού.

Στο βιβλίο μαθαίνουμε από πρώτο χέρι ότι ο Παγκόσμιος Ιστός αναπτύχθηκε όχι ως ένα μεγαλοφυές και μεγαλιεπήβολο εγχείρημα, αλλά ως μία απλή λύση που αποσκοπεί να καλύψει την ανάγκη καθημερινής επικοινωνίας και συνεργασίας των ανθρώπων, ότι σχεδιάστηκε όχι για να ικανοποιήσει τις επιδιώξεις των επιχειρήσεων και των κρατικών οργανώσεων, αλλά ως ένα μέσο για την ενδυνάμωση της ανθρώπινης δημιουργικότητας και την καλύτερευση της κοινωνίας, ότι δεν αποτελεί στη σύλληψή του ένα τεχνολογικό επίτευγμα, αλλά ένα κοινωνικό δημιούργημα.

Μέσα από την εξιστόρηση της δημιουργίας του Παγκόσμιου Ιστού ο συγγραφέας περιγράφει με εξαιρετικό τρόπο -ίσως άθελα- ένα μοντέλο ανάπτυξης και διαχείρισης της τεχνολογικής καινοτομίας. Η ανάπτυξη του Παγκόσμιου Ιστού έγινε χωρίς εξωτερική χρηματοδότηση, βασίστηκε στο προσωπικό όραμα, πραγματοποιήθηκε από μία μικρή ομάδα εμπνευσμένων και ικανών προσώπων που



<b>Τίτλος:</b>	Αιόνησος: Κυρά Παναγιά, Γιούρα, Πιπέρι, Σκάντζουρα, Παππού: η αρχιτεκτονική των μεταβυζαντινών μνημείων = Alonnisos: the architecture of the post-byzantine monuments.
<b>Συγγραφείς:</b>	Αλέξη Δ. Αλεξίου
<b>Εκδόσεις:</b>	Αιόνησος: Δήμος Αιόνησου
<b>Έτος έκδοσης:</b>	2007
<b>Σελίδες:</b>	143
<b>ISBN:</b>	978-960-930393-4
<b>Γλώσσα κειμένου:</b>	Ελληνική
<b>Κατηγορία:</b>	Αρχιτεκτονική, Βυζαντινή -- Ελλάδα -- Αιόνησος Εκκλησιαστική αρχιτεκτονική -- Ελλάδα -- Αιόνησος

**Σ**το τέλος του 2007 εκδόθηκε από τον Δήμο Αιόνησου το βιβλίο «Αιόνησος: Η Αρχιτεκτονική των Μεταβυζαντινών Μνημείων» του αρχιτέκτονα Δρ. Α. Δ. Αλεξίου, ο οποίος ήταν για πολλά χρόνια καθηγητής στο Τμήμα Πολιτικών Έργων του ΤΕΙ Σερρών.

Το σημερινό βιβλίο του Α. Αλεξίου για την αρχιτεκτονική της Αιόνησου είναι το δεύτερο του συγγραφέα μετά από το βιβλίο «Σκιάθος: Η Αρχιτεκτονική των Μεταβυζαντινών Μνημείων» που είχε εκδώσει πριν από περίπου δέκα χρόνια. Στο βιβλίο παρουσιάζονται όλα τα μεταβυζαντινά μνημεία της Αιόνησου (Παλιά Αιόνησος και την υπόλοιπη νήσος Αιόνησος) και των γύρω νησιών Κυρά-Παναγιά, Γιούρα, Πιπέρι, Σκάντζουρα και Παππού. Συνολικά παρουσιάζονται 15 μνημεία από την Αιόνησο και 6 από τα γύρω μικρά νησιά.

Τα περισσότερα μνημεία που παρουσιάζονται είναι εκκλησίες και καθολικά μοναστηριών και αφορούν την περίοδο 1453 έως την Επανάσταση του 1821. Η περίοδος αυτή της τουρκοκρατίας αποτελεί για τα απομονωμένα από τον χερσαίο ελληνικό χώρο αυτά νησιά μια περίοδο δεινών από τους πειρατές του Αιγαίου και τους Ενετούς. Έτσι δεν υπάρχει μεγάλη εμπορική και οικονομική ανάπτυξη στα νησιά αυτά, γεγονός που αποτυπώνεται από την έλλειψη μεγάλων, σύνθετων και μνημειωδών κτισμάτων.

Ο συγγραφέας παρουσιάζει για κάθε μνημείο στην αρχή όλα τα διαθέσιμα ιστορικά στοιχεία, τα οποία για ορισμένα

είχαν πίστη στο εγχείρημα και προχώρησε βήμα-βήμα, με βασικές αρχές την απλότητα στο σχεδιασμό των λύσεων και την ενδυνάμωση των χρηστών. Ο συγγραφέας περιγράφει τις κρίσεις που παρουσιάστηκαν και τους τρόπους διαχείρισής τους και τονίζει τη σημασία της διενέργειας ελιγμών για την εξισορρόπηση των διαφόρων συμφερόντων και την απόκτηση συμμάχων για την προώθηση της καινοτομίας.

Ίσως αναρωτηθεί κανείς για την αξία ενός βιβλίου του 1999 που, επιπροσθέτως, δεν περιλαμβάνει τεχνικές οδηγίες για το Διαδίκτυο. Η αξία του βιβλίου δεν είναι «ιστορική», αλλά ουσιαστική. Οι παρατηρήσεις του Berners-Lee μας βοηθούν να κατανοήσουμε την αληθινή φύση του Παγκόσμιου Ιστού, που ως χώρος συνεχούς ανανέωσης και ανάπτυξης της ανθρωπίνης δημιουργικότητας, μας καλεί να εκμεταλλευτούμε τις ευκαιρίες και να αναπτύξουμε καινοτομίες τόσο στη σφαίρα της κοινωνικής ζωής όσο και της οικονομίας. Η αποκαλούμενη «Δεύτερη Γενιά του Παγκόσμιου Ιστού» (Web 2.0), που πλέον καθοδηγεί τις εξελίξεις στο χώρο του Διαδικτύου, φαίνεται να έχει ενσωματώσει σε ένα βαθμό τα οράματα για έναν ανθρωποκεντρικό Παγκόσμιο Ιστό που δίνει έμφαση στην εξυπηρέτηση των ανθρώπινων αναγκών. Ασφαλώς απομένουν πολλά ακόμη να γίνουν για την εκπλήρωση αυτού του οράματος.



**Φραγκίδης Γαρυφαλλός**  
Καθ. Εφαρμογών Τ.Ε.Ι. Σερρών  
garyf@teiser.gr

μνημεία είναι ελάχιστα επειδή δεν υπάρχουν γραπτά ή επιγραφικά στοιχεία. Ακολουθώντας παρουσιάζεται η πλήρης αποτύπωση των κτιρίων, των οικοδομικών τους λεπτομερειών και των διακοσμητικών στοιχείων με πιο αξιόλογα τα ξυλόγλυπτα τέμπλα των εκκλησιών. Παράλληλα αναλύονται τα οικοδομικά υλικά και οι τρόποι δομής, και τα μορφολογικά στοιχεία του κάθε μνημείου, αναζητείται η αρχική μορφή ορισμένων εκκλησιών, οι οποίες μετά από σημαντικές επισκευές που αλλοίωσαν τον αρχικό τους χαρακτήρα χρησιμοποιούνται και σήμερα από τους λιγιστούς κατοίκους των μικρών νησιών.

Οι εκκλησίες της Αθωνήσου ήταν συνδεδεμένες με την ζωή των κατοίκων του νησιού, έχουν την επιρροή των διαδοχικών κατακτητών του νησιού και είναι μονόχωρες βασιλικές (ξυλόστεγες, θολοσκεπείς). Οι εκκλησίες των μικρών νησιών συνδέονται περισσότερο με τον μοναχισμό, είναι καθολικά μικρών μοναστηριών με επιρροή από το Άγιο Όρος και είναι κυρίως μονόχωρες τρουλιαίες ή συνεπτυγμένη μορφή της σταυροειδούς εγγεγραμμένης.

Τέλος πρέπει να επισημανθεί η ιδιαίτερα επιμελημένη έκδοση του βιβλίου και κυρίως η υποδειγματική σχεδιαστική αποτύπωση των μνημείων. Η σχεδιαστική αποτύπωσή τους, εκτός των άλλων, αποτελεί δείγμα του εξαιρετικού ταλέντου του συγγραφέα στην «αρχιτεκτονική σχεδίαση με το χέρι». Σημειώνεται ότι η έκδοση αυτή έχει και ένα ιδιαίτερο ενδιαφέρον για το ΤΕΙ Σερρών, επειδή εννέα σπουδαστές του Τμήματος Πολιτικών Δομικών Έργων (σήμερα πτυχιούχοι), τα ονόματα των οποίων μνημονεύονται στον πρόλογο της έκδοσης, συμμετείχαν στις αποτυπώσεις των αναφερόμενων μνημείων κατά την διάρκεια των καλοκαιριών του 1999 και του 2000.



**Παυλίδης Ιορδάνης**  
Δρ. Αρχιτέκτων  
Αναπληρωτής Καθηγητής  
ipavlid@teiser.gr



**Τ.Ε.Ι. Σερρών**  
**Τμήμα Εκδόσεων & Βιβλιοθήκης**  
Τέρμα Μαγνησίας  
62 124 Σέρρες  
Τηλ. 23210 49269 - 49182 - 49265  
<http://lib.teiser.gr/>

Συντακτική ευθύνη:  
**Λίλα Θεοδωρίδου**

Επιμέλεια κειμένων:  
**Μάρθα Χριστοφορίδου**



ΥΠΟΥΡΓΕΙΟ ΠΑΙΔΕΙΑΣ ΚΑΙ ΘΡΗΣΚΕΥΜΑΤΩΝ  
ΓΡΑΦΕΙΟ ΤΥΠΟΤΕΧΝΙΚΩΝ ΔΙΑΔΙΚΑΣΙΩΝ ΣΤΕΦΑΝΙ

ΕΡΕΥΝΗΤΙΚΟ ΚΕΝΤΡΟ  
ΣΥΓΧΡΟΝΩΝ ΤΕΧΝΟΛΟΓΙΩΝ  
ΣΤΟΙΧΙΔΙΟ ΒΥΒΛΙΟΦΙΛΙΑΣ



**Η ΠΑΙΔΕΙΑ ΣΤΗΝ ΚΟΡΥΦΗ**  
Επιχειρησιακό Πρόγραμμα  
Εκπαίδευσης και Αρχειοθήκης  
Επιστημονικά κέντρα Κ.Ι.Ε.Ε.Ε.Ε.Ε.

ISSN 1791-1184