

ΤΑ ΕΓΚΑΤΑΛΕΙΦΘΕΝΤΑ ΧΩΡΙΑ ΣΤΟ ΝΟΜΟ ΣΕΡΡΩΝ

Εισαγωγή

Την απόφαση της ιστορικής αυτής έρευνας «Τα εγκαταλειφθέντα χωριά του νομού Σερρών» μου την ενέπνευσαν: 1) Το βιβλίο των συγγραφέων Paul Bellier, René-Claud Bondoux, Jean-Claude Cheynet, Bernard Geyer, Jean-Pierre Grelois, Vassiliki Kravari, *Paysages de Macédoine*, της Ακαδημίας των Παρισίων και 2) Τα Καπετανίκια του νομού Σερρών που περιλαμβάνονται στον Γ' τόμο, σελίδες 17-40 της *Ιστορίας της πόλεως Σερρών και της περιφέρειάς της* του Γεωργίου Καφταντζή, καθώς και του Γεωργίου Θεοχαρίδη, *Καπετανίκια της Μακεδονίας*, Θεσ/νίκη 1954. Έχοντας ως βάση τις πληροφορίες των ανωτέρω βιβλίων, και γενικά της Ελληνικής βιβλιογραφίας, που παραθέτω στο τέλος, καθώς και τους διαφόρους χάρτες του ελληνικού στρατού και των άλλων διεθνών βυζαντινών γεωγράφων και της τουρκοκρατίας, προσπάθησα να εντοπίσω, τη θέση των εγκαταλειφθέντων χωριών του νομού Σερρών και να συμπληρώσω κατά δύναμη τα στοιχεία.

Τα περισσότερα ονόματα των εγκαταλειφθέντων χωριών είναι στα τουρκικά, διότι ελάχιστα από αυτά πρόλαβαν να αλλάξουν το όνομά τους στα ελληνικά μετά από τη Μικρασιατική καταστροφή και την ανταλλαγή των πληθυσμών μεταξύ Ελλάδας και Τουρκίας. Τα αμιγή τουρκικά χωριά εγκαταλείφθηκαν από όλους τους κατοίκους, τα δε μικτά Τούρκων και Ελλήνων, επειδή μειώθηκε πολύ ο αριθμός των κατοίκων, οι εναπομείναντες Έλληνες προτίμησαν να εγκατασταθούν στις πλησιέστερες κωμοπόλεις και χωριά με μεγαλύτερο πληθυσμό. Τα ορεινά χωριά, που κτίστηκαν σε απόμερα μέρη για να αποφύγουν τη καταπίεση των Τούρκων, μετά την απελευθέρωση της Μακεδονίας εγκαταστάθηκαν (μετακινήθηκαν) σε καλύτερα από γεωγραφικής απόψεως και παραγωγής μέρη.

Κατά τη διάρκεια του Μακεδονικού αγώνα 1904-1908 και ενωρίτερα από το 1870, πολλά από τα ορεινά χωριά των Σερρών υπέστησαν τρομερά δεινά από τους βουλγαροκομιτατζήδες για να προσχωρήσουν με τη βία στη Βουλγαρική Εξαρχία. Μερικοί εκ των κατοίκων, για λόγους ασφαλείας μετακόμισαν σε μεγαλύτερα χωριά, οι δε παραμείναντες στα ορεινά χωριά, επειδή εξαναγκάστηκαν με τη βία να ασπασθούν το βουλγαρικό σχίσμα, προτίμησαν μετά την απελευθέρωση της Μακεδονίας να

εκπατρισθούν εκουσίως στην Βουλγαρία για να μην τιμωρηθούν για την συμμετοχή τους στον αγώνα των Εξαρχικών.

Στο νομό Σερρών παρατηρούνταν μεγάλος συνωστισμός χωριών α-τα εύφορα πεδινά και ημιορεινά μέρη γύρω από τη λίμνη της Κερκίνης και γενικά στον κάμπο των Σερρών, στα μέρη που δεν πλημμύριζε ο Στρυμόνας ποταμός. Ήταν συνοικισμοί σε μικρή απόσταση ο ένας από τον άλλο για να έχουν τους καλλιεργήσιμους αγρούς τους γύρω από το χωριό τους. Ο πληθυσμός των περισσότερων εγκαταλειφθέντων χωριών ήταν μικρός, μεταξύ 100-500 κατοίκων. Ήταν αγροτικοί πληθυσμοί που κατοικούσαν σε πτωχικά αγροτικά οικήματα, δίπλα από τα αγροκτήματά τους και τους βοσκοτόπους των ζώων τους. Οι κατοικίες τους ήταν αγροτικές, μικρές, πτωχικές με στάβλους και αποθήκες, κτισμένες με πλιθιά κατά το πλείστον στα πεδινά μέρη που δεν άφησαν ερείπια διαρκείας. Οι κτισμένοι με πέτρες οικισμοί άφησαν μεν ίχνη ερειπίων, αλλά οι κάτοικοι των γύρω χωριών τα εξαφάνισαν, διότι μετέφεραν τις πέτρες των ερειπωμένων τοίχων για την ανέγερση νέων οικιών. Δύσκολα σήμερα ο επισκέπτης προσδιορίζει τη θέση των χωριών αυτών.

Με την πάροδο του χρόνου ξεχνιούνται τα χωριά αυτά από τις νεότερες γενεές σε βαθμό που δεν γνωρίζουν την ιστορία των εγκαταλειφθέντων χωριών ούτε οι κάτοικοι των γειτονικών χωριών. Αυτό με παρεκίνησε να ερευνήσω τα εγκαταλειφθέντα χωριά του νομού Σερρών. Προσπάθησα από τις ιστορικές πηγές και από διαφόρους χάρτες να τα εντοπίσω και να τα ταξινομήσω κατά επαρχίες για να μπορεί και ο αναγνώστης της παρούσης εργασίας να προσδιορίζει τη θέση τους και τον πληθυσμό τους. Ήθελα να προσθέσω αρκετές ιστορικές πληροφορίες για μερικά εγκαταλειφθέντα χωριά, αλλά περιορίστηκα στα αναγκαία, διότι θα ξεπερνούσα τις προβλεπόμενες από το σύγγραμμα περιοδικό προς δημοσίευση σελίδες. Θα αποτελέσει μελλοντικά ένα ξεχωριστό κεφάλαιο στην έκδοση της γενικής ιστορίας του νομού Σερρών.

Συνάντησα δυσκολίες στην έρευνα των διαφόρων χαρτών, παρότι ως έφεδρος αξιωματικός πυροβολικού ασχολήθηκα πολύ με τους χάρτες του νομού Σερρών. Οι παραπομπές στο χάρτη βοηθούν τον αναγνώστη να εντοπίσει τη θέση του χωριού, αλλά λόγω της απώλειας των ιχνών των περισσότερων εκ των ως άνω χωριών, μετά από ένα περίπου αιώνα, δεν βγαίνουν συγκεκριμένες συντεταγμένες από τους χάρτες για όλα τα χωριά. Στην ταπεινή μου αυτή ιστορική έρευνα προσπάθησα, κατά δύναμη, να διασώσω τα ονόματα, τη θέση και τον πληθυσμό των εκατόν τριάντα οκτώ (138) εγκαταλειφθέντων χωριών του νομού Σερρών. Πιθανόν να μου διέφυγε κάποιο από τα εγκαταλειφθέντα χωριά παρ' όλη την προσπάθειά μου. Πιστεύω όμως, ότι, εφόσον ξεκίνησα αυτή την έρευνα, θα βρεθεί κάποιος νεότερος ιστορικός ερευνητής, με περισσότε-

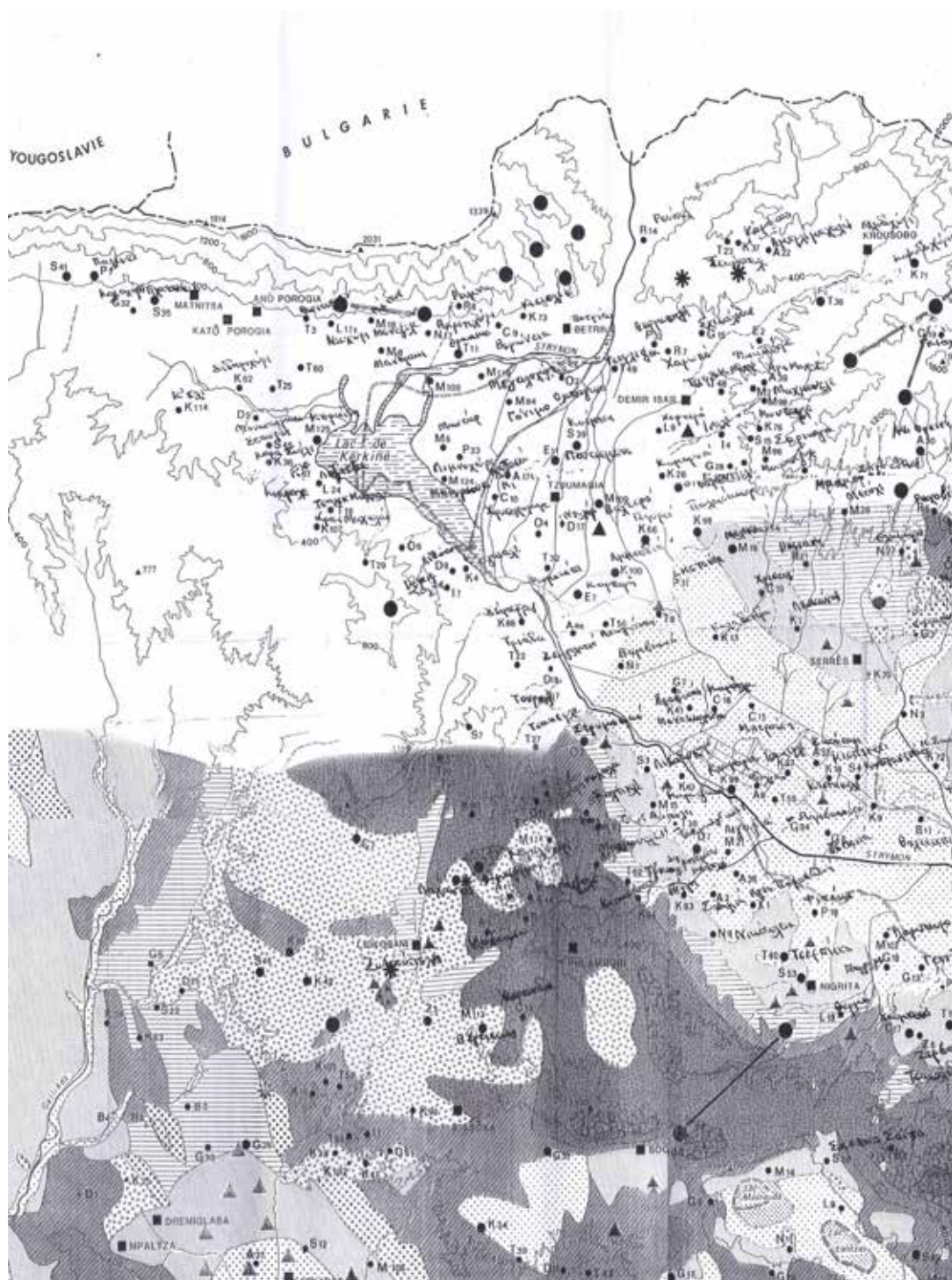
ρες ιστορικές πηγές και διαθέσιμο χρόνο, να ασχοληθεί εκτενέστερα με το θέμα αυτό, για να συμπληρώσει τα κενά, να διορθώσει τα διαφυγόντα λάθη και να φέρει στην δημοσιότητα ολοκληρωμένες τις ιστορίες των ως άνω χωριών με όλες τις λεπτομέρειες της ιστορίας τους. Το εύχομαι ολόψυχα.

Α΄ ΕΠΑΡΧΙΑΣ ΣΕΡΡΩΝ

1) ΓΚΙΑΛΑ ΜΑΧΑΛΑΣ-Λαϊλιάς (χάρτης I 2 G 19). Ήταν παραθεριστικό χωριό της κατασηκνήωσης των βλάχων με τα κοπάδια τους τα καλοκαίρια στο Λαϊλιά. Πρόκειται για το παραθεριστικό χωριό Λαϊλιά. Σημειώνεται στο Γερμανικό χάρτη και στο χάρτη του Κοντογόνου (Kravari, *Paysages de Macédoine*, σ. 151).

Βρίσκεται στην προέκταση του όρους Ανατολικού Ορβύλου με ύψος 1849 μ. Η ψηλότερη κορυφή του Αλί Μποντούς, που βρίσκεται κοντά στα βουλγαρικά σύνορα, έχει ύψος 2217 μ. Σημειώνεται στο χάρτη του Κοντογόνου 9 χιλιόμετρα βορειοανατολικά της Ορεινής. Η περιοχή είχε ποικίλα μεγάλα κωνοφόρα ευσκιοφυλλα δένδρα και οι κατοικίες ήταν διασκορπισμένες σε μεγάλη έκταση. Ήταν τουριστικό κέντρο με δύο πανδοχεία, λουτρά και αγορά στην είσοδο του χωριού. Υπήρχε μια πηγή με σταθερή τη θερμοκρασία του νερού της στους 5 βαθμούς Κελσίου χειμώνα καλοκαίρι. Ήταν γνωστός ο Λαϊλιάς ως θέρετρο των πλουσίων στα χρόνια της τουρκοκρατίας. Το όνομά του ερμηνεύεται ως τόπος αναψυχής και παραθερισμού των πλουσίων, αλλά και ως βοσκή των κοπαδιών στα καταπράσινα λιβάδια του. Οι Τούρκοι το έλεγαν Ana dag = βουνό της μάνας, Αλί μπαμπά = ψηλότερη κορυφή, ή Σαρλίγια από τη χιονισμένη πάντα κορυφή του και άλλα ονόματα από άλλες αιτίες.

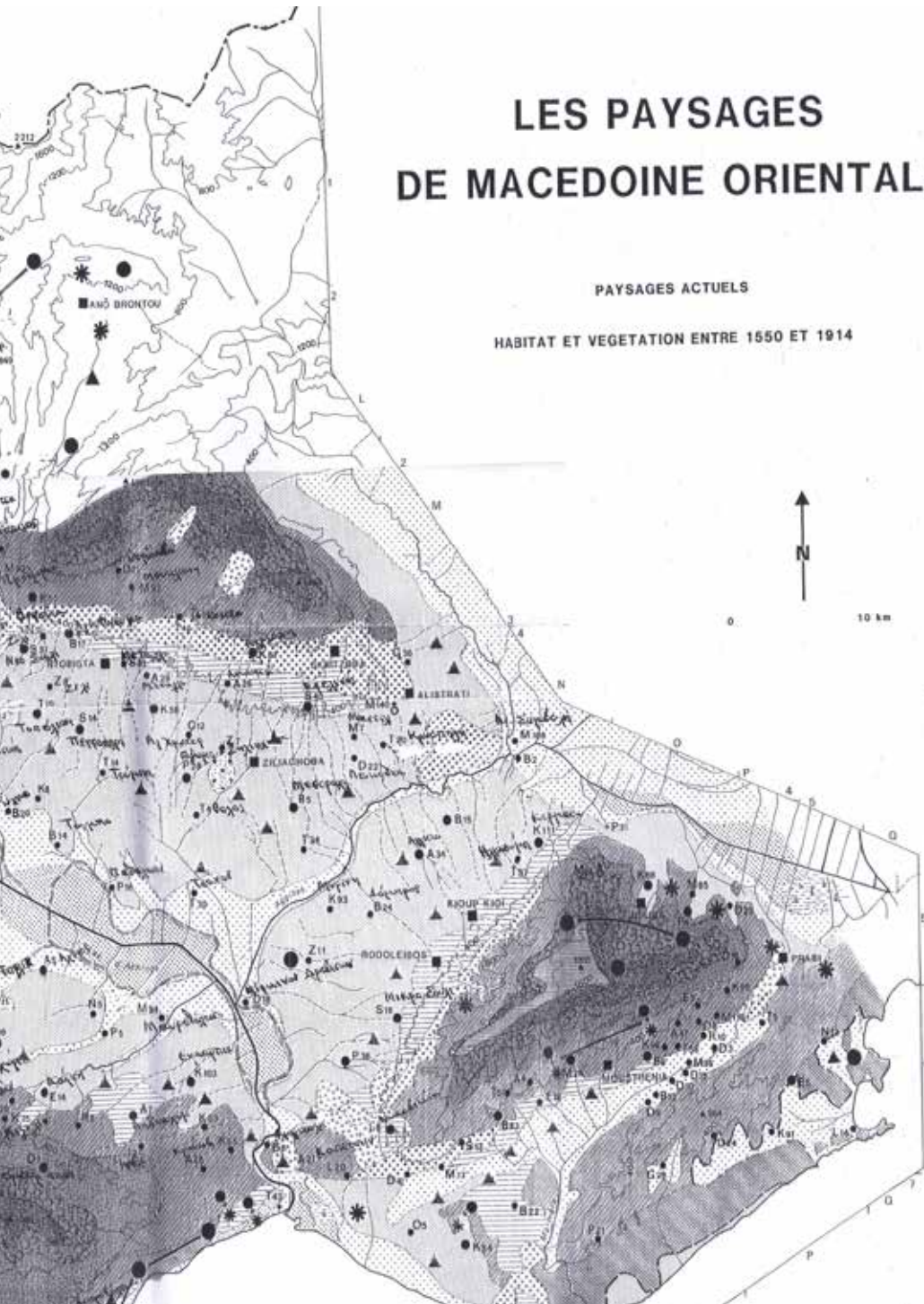
Ο Εβλιγιά Τσελεμπί (σελ. 486) τον διαφημίζει σ' όλη τη Ρούμελη, την Αραβία και την Περσία ως μεγάλο παραθεριστικό κέντρο με δύο χιλιάδες επαύλεις και σαράντα τζαμιά με πολύ καλό κλίμα και χωνευτικό σαν νέκταρ νερό, που έτρεχε από τριακόσιες βρίσεις. Εκεί στην άκρη του απύθμενου βράθρου της άγριας φύσεως υπάρχουν δύο πανύψηλοι βράχοι: α) τα «Ολύμπια» και β) της Τουρκάλας «Κατίγκας», που αυτοκτόνησε πηδώντας απ' αυτόν. Ο ένας εξ αυτών είναι διχαλωτός με δύο κορυφές, απέχουσες μεταξύ τους τέσσερες πήγες. Εκεί οργανώνονταν κάθε χρόνο άθλημα πηδήματος. Πηδούσαν ενώπιον θεατών παλικάρια (αθλητές) από τη μια κορυφή στην άλλη. Προπολεμικά οργανώθηκε παραθεριστικός οικισμός αλλά εγκαταλείφθηκε στο Β΄ παγκόσμιο πόλεμο. Σήμερα υπάρχει σύγχρονο χιονοδρομικό κέντρο με όλες τις προδιαγραφές. Είναι ένας πόλος έλξεως τουρισμού στο νομό Σερρών. Από ορυκτά βρίσκονται αντμονίτης, λιγνίτης.



LES PAYSAGES DE MACEDOINE ORIENTALE

PAYSAGES ACTUELS

HABITAT ET VEGETATION ENTRE 1550 ET 1914



2) ΓΙΑΡΑΒΙΤΣΑ. Το χωριό αυτό τοποθετείται ανάμεσα στα χωριά του Ελαιώνα και της Άνω Βροντούς. Δεν βρίσκεται στους χάρτες (Κτναγι, *Paysages de Macédoine*, σ. 160).

3) ΚΑΡΛΙΚΙΟΪ ή ΧΙΟΝΟΧΩΡΙ. Βρίσκεται σε δύσβατη περιοχή στο όρος Μενοίκιο, ανατολικά της Μονής του Τίμιου Προδρόμου και βορείως του Νέου Σουλίου. Σώζονται οι κατοικίες του χωριού και ο ναός των Αγίων Αναργύρων, όπου το 1265-1270 μόνασε ο ιδρυτής της Μονής του Τίμιου Προδρόμου ο Ιωαννίκιος με το μικρό τότε ανεψιό του Ιωακείμ. Αναφέρεται από τον Π. Παπαγεωργίου (ένθα ανωτέρω σελ. 77) ότι είχε 400 κατοίκους, κτηνοτρόφους χριστιανούς. Οι κάτοικοί του ασχολούνταν με την κτηνοτροφία αλλά κατά τη δεκαετία του 1970-1980 μειώθηκε ο πληθυσμός του σε 57 κατοίκους και το εγκατέλειψαν. Εγκαταστάθηκαν στην Οινούσα και στις Σέρρες. Τελευταία έμειναν μόνο δύο γέροντες που αποβίωσαν και αυτοί. Εξελίσσεται με το χρόνο ως παραθεριστικός οικισμός.

4) ΛΑΚΚΟΣ [χάρτης J 3 (L 7)]. Βρίσκεται περίπου 4 χιλιόμετρα βορειοανατολικά του χωριού Ελαιώνα και σε μικρή απόσταση βορείως της Ιεράς Μονής του Τίμιου Προδρόμου. Υπάγονταν στα κτήματα της Μονής του Τ. Προδρόμου. Σημειώνεται στους στρατιωτικούς χάρτες.

Αναφέρεται πολλές φορές στο Μακεδονικό αγώνα, διότι οι βουλγαροκομιτατζήδες το καταπίεσαν πάρα πολύ. Στο Μακεδονικό αγώνα προσχώρησαν με τη βία στη Βουλγαρική Εξαρχία και μετά το 1913 έφυγαν οι περισσότεροι στη Βουλγαρία. Είχε 40 κατοικίες και 210 κατοίκους το 1913. Δεν αναφέρεται στους καταλόγους των χωριών μετά το 1940 (Π. Παπαγεωργίου «Αι Σέρραι και τα προάστεια», σ. 77).

Στα όρια της δικαιοδοσίας της Μονής, όπως αυτά διαγράφονται στα επίσημα πρακτικά και στα απολεσθέντα αυτοκρατορικά Χρυσόβουλα και διατάγματα, περιλαμβάνονταν τα γύρω σ' αυτή χωριά Μονόσπιτα, Λάκκος, Κερανίτσα, Τοπόλσκον, Ραχοβίτσα, με όλα τα κτήματα και τους κατοίκους αυτών ως δουλοπαροίκους στη Μονή του Τ. Προδρόμου. Επιβεβαιώνεται αυτό, εκτός της Ραχοβίτσας, στο χρυσόβουλο του κράλη Στεφάνου Ντούσαν. Οι κάτοικοι του Λάκκου και της Μπάνιτσας θέλησαν το 1750 να οικειοποιηθούν τις εκτάσεις της Μονής του Τ. Προδρόμου. Ξύλευαν από το δάσος της και έβοσκαν τα ζώα τους στα βοσκοτόπια της. Έδιωξαν τον φύλακα και τα ζώα της Μονής από τα κτήματά της. Οι μοναχοί αφού εξαντλήσαν όλα τα όρια της φιλικής συνεννοήσεως προσέφυγαν στα δικαστήρια. Έγιναν έξι δίκες, δύο στο Πρωτοδικείο Σερρών και τέσσερες στο ανώτερο Ακυρωτικό δικαστήριο της Κων/πόλεως. Δικαιώθηκαν οι μοναχοί, αλλά υποβλήθηκαν σε πολλά έξοδα εισιτηρίων διατροφής και διαμονής των αντιπροσώπων τους για

να παραβρεθούν στις δίκες (Χριστόφορου, *Προσκλητήριο*, σελίδες 30, 46, σελ. 33 Β 87 και 89 ΚΑ σελ. 150-153).

5) ΜΠΑΝΙΤΣΑ-ΚΑΡΥΕΣ (χάρτης I 2 Μ 107). Εγκαταλελειμμένο χωριό από το 1928. Στο Γερμανικό χάρτη σημειώνονται τα ερείπιά του 7 χιλιόμετρα περίπου βορειοανατολικά του χωριού Ελαιώνα. Αναφέρεται κατ'επανάληψη στο Μακεδονικό αγώνα. Το 1913 είχε 110 κατοικίες και 840 κατοίκους, εκ των οποίων 600 ήταν χριστιανοί. Το 1922 μετονομάστηκε Καραυαί. Υπάγονταν στην κοινότητά του.

6) ΜΟΝΟΣΠΙΤΑ (χάρτης I 3-4). Ένα αγρόκτημα που βρισκόταν στο δρόμο από τις Σέρρες προς την ιερά Μονή του Τίμιου Προδρόμου Σερρών κοντά στο μοναστήρι. Αναφέρεται στα χρυσόβουλα των αυτοκρατόρων Ανδρονίκων Β' και Γ' το 1297 ως αγρίδιο μονόσπιτο. Το κατείχε κάποιος στρατιώτης Μαρτίνος και διατάσσονταν να το παραδώσει στη Μονή (ένθα αν. σ. 208). Στο χρυσόβουλο του Στεφάνου Ντουσάν το 1345 μ.Χ. αναφέρονται τα Μονόσπητια ή Μανόσπητια και με το όνομα Μενοικεύς (Χριστόφορου, *Προσκλητήριο*, σελίδες 30, 46, σελ. 33 Β 87 και 89 ΚΑ σελ. 150-153, 44974 Φ.Ε.Κ 7/1/1922). Επιβεβαιώνεται αυτό, εκτός της Ραχοβίτσας, στο χρυσόβουλο του κράλη Στεφάνου Ντούσαν.

7) ΡΑΧΟΒΙΤΣΑ-ΜΑΡΜΑΡΑΣ (χάρτης I 3 R 6). Βρίσκονταν στο σημερινό θέρετρο της Νέας Ελβετίας, 3 χιλιόμετρα βορειοανατολικά του χωριού Ελαιώνας, στην κοινότητα του οποίου υπάγονταν ως Μαρμαράς με το διάταγμα της 28/12/1920 Φ.Ε.Κ. 7/1927. Στα επίσημα πρακτικά της μονής Προδρόμου και στα αυτοκρατορικά Χρυσόβουλα και διατάγματα, ανήκαν στη Μονή του Τ. Προδρόμου τα χωριά Μονόσπιτα, Λάκκος, Κερανίτσα, Τοπόλσκον, Ραχοβίτσα, με όλα τα κτήματα και τους κατοίκους αυτών ως δουλοπαροίκους. Ως Μαρμαράς σημειώνεται και στον επιτελικό χάρτη στρατού από το 1926. Σώζεται ο ναός της Κοιμήσεως της Θεοτόκου. Είχε 88 κατοικίες και 470 κατοίκους. Το 1920 έμειναν μόνο 36 κάτοικοι και εγκαταλείφθηκε. Στη δεκαετία του 1960 κτίστηκε με το θαυμάσιο πολεοδομικό ρυμοτομικό σχέδιο του αειμνήστου πολιτικού μηχανικού Νικολάου Νικολάου ο παραθεριστικός οικισμός Νέα Ελβετία. Αρκετοί Σερραίοι παραθερίζουν τα καλοκαίρια.

8) ΝΤΕΡΒΕΣΙΑΝΗ (χάρτης J 2 Ν 18). Βρίσκονταν περίπου 3 χιλιόμετρα βορειοανατολικά του σημερινού χωριού Οινούσα. Το 1930 άλλαξε θέση και όνομα και αποτέλεσε τη σημερινή Οινούσα. Το παλαιό χωριό Ντερβέσιανη είχε 22 κατοικίες και 180 κατοίκους (Kravari, *Paysages de Macédoine*, ένθα αν. σ. 220).

9) ΔΡΑΝΟΒΟ (χάρτης Κ 3 D 21). Τα ερείπιά του βρίσκονται 6 χιλιόμετρα περίπου βορειοανατολικά της κοινότητας Αγίου Πνεύματος. Οι κάτοικοί του ήταν Ηπειρώτες. Διώχτηκαν από τον Αλή Πασά το 190

αιώνα και εγκαταστάθηκαν στο χωριό ως κτηνοτρόφοι τον 19^ο αιώνα. Είχε 61 κατοικίες και 360 χριστιανούς κατοίκους. Διατηρούσαν ελληνικό σχολείο. Ασχολούνταν με την κτηνοτροφία και τη γεωργία. Στα χρόνια του Μακεδονικού αγώνα προσχώρησαν με τη βία στη βουλγαρική Εξαρχία. Μερικοί από αυτούς συνεργάστηκαν βιαίως με τους βουλγαροκομιτατζήδες και γι' αυτό μετά την απελευθέρωση του 1913 έφυγαν στη Βουλγαρία. Έμειναν 87 κάτοικοι μέχρι το 1928 και μετά εγκαταστάθηκαν στην κοινότητα του Αγίου Πνεύματος. Σώζονται τα ερείπια των ναών της Αγίας Παρασκευής, του Προφήτη Ηλία και του κοιμητηριακού ναού του Αγίου Γεωργίου (ιδέ Παπακυριάκου Κυριάκου, *Η κοινότητα του Αγίου Πνεύματος Σερρών*, σ. 38).

10) ΡΑΧΟΒΑ. Βρίσκονταν 1,5 περίπου χιλιόμετρο βορείως της κοινότητας του Αγίου Πνεύματος, πάνω στον ομώνυμο λόφο Ράχοβα, δυτικά της Ιεράς μονής του Αγίου Πνεύματος. Κατά την παράδοση διαλύθηκε το 1880 από την επιδημία της πανούκλας. Οι κάτοικοι του εγκαταστάθηκαν στο χωριό του Αγίου Πνεύματος. Σώζονται τα ερείπια του ναού των Αγίων Αποστόλων και το νεκροταφείο του χωριού με τους κιβωτιόσχημους τάφους του (ιδέ Παπακυριάκου Κυριάκου, *ένθα αν. σ. 39*).

11) ΜΟΥΚΛΙΑΝΗ ή ΜΟΥΧΛΙΑΝΗ (χάρτης Κ 3 Μ 93). Βρίσκεται 5 χιλιόμετρα βορειοανατολικά της Κοινότητας Εμμανουήλ Παπάς. Σώζεται ο ναός του και τα ερείπια των 30 κατοικιών. Ο πληθυσμός του κυμάνθηκε από 250-150 χριστιανούς κατοίκους. Καταπιέστηκαν οι κάτοικοι του από τους Βουλγαροκομιτατζήδες και εγκατέλειψαν το χωριό το 1908 (Π. Παπαγεωργίου, *ένθα αν. σ. 83*).

12) ΖΕΛΙ (χάρτης J 4 Z 8). Νότια της Κοινότητας Αγίου Πνεύματος σε απόσταση 3 χιλιομέτρων υπήρχαν σε δύο λόφους δύο χωριστά χωριά με το όνομα Ζελί. Στον ανατολικό λόφο ήταν το Οθωμανικό χωριό με 50 κατοίκους και στο δυτικό το παρακάτω χωριό.

13) ΖΕΛΙ. Χριστιανικό χωριό με 75 κατοίκους κτισμένο στο δυτικό λόφο. Σώζονται τα ερείπια του ναού της Αγίας Παρασκευής καθώς και η θολωτή πέτρινη γέφυρα της επικοινωνίας των δύο χωριών. Εκεί υπήρχαν και δύο μικρά μετόχια της Μονής του Τίμιου Προδρόμου Σερρών προς τιμήν του Προφήτη Ηλία και του Αγίου Δημητρίου. Η μονή είχε στην ιδιοκτησία της 300 στρέμματα. Ήταν πανάρχαιο χωριό. Το όνομα Ζελί μας θυμίζει την αρχαία φυλή των Ζιλιαίων που σώθηκαν τα νομίσματά τους με την επιγραφή Ζηλιαίων. Εγκαταλείφθηκε το 1930. Ήταν καλλιεργητές των κτημάτων τού εκεί τσιφλικιού (ιδέ Σαμσάρη Δημητρίου, *Η Κοινότητα του Αγίου Πνεύματος Σερρών επί τουρκοκρατίας*, σ. 95, και Παπακυριάκου Κυριάκου, *Η Κοινότητα του Αγίου Πνεύματος*, σ. 40).

14) ΔΩΔΕΚΑΣΠΙΤΑ. Ανατολικά του χωριού Χρυσού εγκαταστάθηκαν

δώδεκα οικογένειες προσφύγων χωριστά και εγκατέλειψαν το συνοικισμό στη δεκαετία το 1940. Τον θυμάμαι προσωπικά, διότι περνούσαμε δίπλα από το συνοικισμό αυτό για να πάμε στα αγροκτήματα που είχαμε στο Σιδηροδρομικό σταθμό του Χρυσού.

15) ΜΡΑΜΟΡ (χάρτης Η 3 Μ 127). Ο επιτελικός χάρτης το σημειώνει βορειοδυτικά της πόλεως Σερρών με το όνομα Καπετανούδι-Μαραμόρ. Είχε 75 κατοικίες και 300 κατοίκους (Κραvari, *Paysages de Macédoine*, σ. 215).

16) ΝΟΒΟΣΕΛΟ. Το εγκαταλελειμμένο αυτό χωριό το αναφέρει ο Gorcevic πλησίον της Κοινότητας του Ελαιώνα. Δεν αναφέρεται στους χάρτες. Είχε 20 κατοικίες (ένθα αν. σ. 219).

17) ΒΙΣΣΙΑΝΗ ή ΒΥΣΑΝΗ (χάρτης Η 3 Β 21). Τα ερείπιά του σώζονται σε περιοχή που υπέστη καθίζηση, 4 χιλιόμετρα βορείως του χωριού Λευκώνα. Βρίσκεται δυτικά, στον επόμενο λόφο, δίπλα από την ιερά Μονή της Κοιμήσεως της Θεοτόκου Βίσσιανης. Στο *Προσκυνητάριο*, σελίδα 29, ο Χριστόφορος το ονομάζει και Πτελέα. Μνημονεύεται και σε εκδοτήριο γράμμα της Θεοδώρας της Παλαιολογίνας Αγγελίνας της Καντακουζηνής το 1328-1341. Ο Π. Παπαγεωργίου στο βιβλίο του, *Αι Σέρραι και τα προάστεια*, αναφέρει ότι το 1894 είχε 200 κατοίκους. Εγκαταλείφθηκε το 1920. Δεν αναφέρεται στους καταλόγους των χωριών μετά από το 1928. Το σημειώνουν οι αγγλικοί και γερμανικοί στρατιωτικοί χάρτες (Κραvari, *Paysages de Macédoine*, σ. 134).

18) ΜΕΤΟΧΙ (χάρτης Ι 3 Μ 26). Τα ερείπιά του σώζονται 8 χιλιόμετρα βορείως των Σερρών και 1,5 χιλιόμετρο βορειότερα του σημερινού χωριού Κάτω Μετοχιού. Δυτικά των κατασκηνώσεων της Γ.Ε.Χ.Α της πόλεως Σερρών. Είχε 42 κατοικίες και 115 κατοίκους το 1913. Οι κάτοικοί του μετακόμισαν στο Κάτω Μετόχι. Με το διάταγμα της 25/2/1924 Φ.Ε.Κ. 42/1924 ενώθηκε με την κοινότητα του Λευκώνα.

19) ΑΝΤΑΣ (χάρτης Η 4 Α´ 33) Ίχνη από το χωριό βρίσκοντα 1 χλμ. νοτιοδυτικά του χωριού Σκουτάρεως. Σημειώνεται στον Αγγλικό χάρτη ως *Αντά τσιφλίκι*. Ο πληθυσμός του κυμάνθηκε μεταξύ 70 χριστιανών και 30 Τούρκων, το 1913 είχε 117 κατοίκους χριστιανούς, το 1920 είχε 128 χριστιανούς κατοίκους. Ως τσιφλίκι είχε 15 αρχοντόσπιτα, τα λεγόμενα σεράγι. Υπάγονταν στην κοινότητα του Σκουτάρεως (ένθα αν. σ. 127).

20) ΕΣΦΑΓΜΕΝΟΥ ΜΕΤΟΧΙ. Το ζευγηλατείο (μετόχι) του Εσφαγμένου της μονής Προδρόμου βρίσκονταν στην παραλίμνια περιοχή του Στρυμόνα μεταξύ Παραλιμνίου και Πεθελινού. Το 1305 αγοράστηκαν εκεί 200 στρέμματα γης από τη μονή Προδρόμου. Βραδύτερον ο Μανδαρίτης Συμεών από ευγνωμοσύνη παραχώρησε με όρους και άλλα 400 στρέμματα της έπαυλης Εσφαγμένου στην ιερά Μονή. Τα υπόλοι-

πα κτήματα της επαύλεως του Εσφαγμένου τα αγόρασε η μονή του Τ. Προδρόμου το 1310 μ.Χ. με 200 δουνκάτα, (Π. Παπαγεωργίου, ό.π., σελ. 300. Χριστόφορου, ό.π., σελ. 24, 28-89, Χρυσόβουλο. Ντούσαν, Οκτ. 1345 και ΒΑΚ 22-23). Κατοικούνταν από λίγους Αθίγγανους. Λέγονταν Εσφαγμένου από παραφθορά του ονόματος της μονής Εσφιγμένου του Αγίου Όρους, της οποίας τα κτήματα εκτείνονταν μέχρι το χωριό Βρασνά (Π. Παπαγεωργίου, ένθα αν. σ. 76).

21) ΚΕΖΙΑΙΚ (Καλογεरिकό). Ήταν ένα αξιόλογο μετόχι της μονής Προδρόμου πλησίον της κοίτης του Στρυμόνα με 60 κατοίκους. Από την τουρκική κυβερνητική ονομάζονταν από το 1460 και εξής Τουμπίτσα ή Τουμπίτσα. Ήταν σε ένα λόφο με δύσβατη περιοχή και φυσική οχύρωση, διότι βρέχονταν και από τις τρεις πλευρές από το ποταμάκι του Αγίου Ιωάννου. Γύρω της υπήρχε βάλτα με οργιώδη βλάστηση. Εξασφάλιζε την άμυνα της εκεί αρχαίας πόλεως Βέργης. Κατά τις τελευταίες αρχαιολογικές ανασκαφές βρέθηκαν πολλές αρχαιότητες της πόλεως Βέργης. Σώζονται ακόμη τα ίχνη από τα θεμέλια του τείχους της βόρειας πλευράς και το παλαιό χριστιανικό νεκροταφείο πάνω στο ρωμαϊκό και τα ερείπια ενός ελαιοτριβείου με σπασμένες τις μυλόπετρες. Το 1922 ονομάστηκε Νέος Σκοπός επειδή εγκαταστάθηκαν οι πρόσφυγες του χωριού Σκοπού της Ανατ. Θράκης (Γ. Καφταντζή, ένθα αν. τόμος Β' σ. 98).

22) ΒΟΛΙΔΟΡΟ. Ο Π. Παπαγεωργίου στο βιβλίο «Αι Σέρραι και τα προάστεια», σελ. 75, αναφέρει περί «του παλαιοχωρίου του λεγομένου Πρωκιρίτζη και του Βολιδόρου» ότι βρίσκονταν πλησίον του Μελενικισίου.

23) ΤΣΕΣΜΕΛΕ, ΝΕΡΑΪΔΑ (χάρτης Η 3 Τ 41). Ο στρατιωτικός χάρτης το τοποθετεί 6 χιλιόμετρα περίπου βορειοανατολικά του Παλαιοκάστρου. Είχε 35 κατοικίες και 112 κατοίκους το 1920. Το 1926 μετονομάστηκε σε Νεραΐδα και λόγω της μειώσεως των κατοίκων του εγκαταλείφθηκε. Υπάγονταν στην κοινότητα του Μελενικισίου (Krnavič, *Paysages de Macédoine*, σ. 254).

24) ΤΟΥΡΑΒΟΣ ή ΤΟΥΡΠΙΕΣ-ΜΑΚΡΙΝΙΤΣΑ (χάρτης F 4 Τ 17). Βρισκόταν 2,5 χιλιόμετρα νότια της κοινότητας Ζευγολατιού. Κατά τον Παπαγεωργίου το 1894 είχε 200 Τούρκους και 60 χριστιανούς. Το 1920 μετονομάστηκε Μακρινίτσα και είχε 45 κατοικίες και 189 κατοίκους. Στον επιτελικό χάρτη σημειώνεται με τα ονόματα Τουμπέσι ή Μακρινιώτσα. Μετά από το 1940 δεν αναφέρεται στον καταλογο (ένθα αν. σ. 250).

25) ΚΑΣΤΡΙΟ. Χωριό κοντά στο Στρυμόνα ποταμό. Ο απογραφέας Δημήτριος Απελμενέ το 1300 γράφει ότι το Καστρίον είχε 9 νοικοκυριά και 36 κατοίκους. Ο Παπαγεωργίου (ένθα αν. σελίδα 83) αναφέ-

ρει ότι το 1894 βρήκε πεταμένες τις ελληνικές επιγραφές «ΤΗΛΕΦΟΣ ΚΑΛΛΙΣΤΑ» και είχε 165 χριστιανούς (Γ. Καφταντζή, *Ιστορία της πόλεως Σερρών*, τ. Γ' σ. 19).

26) ΠΤΕΛΕΑ ή ΦΤΕΛΙΑ. Σύμφωνα με τα χρυσόβουλα του Ανδρονίκου Β' το Μάρτιο του 1306 και το Φεβρουάριο του 1322 το χωριό Πτελέα ήταν κτήμα και ξευγηλατείο του πατρικίου Μιχαήλ Αγγέλου. Ήταν μετόχι της μονής Κουτλουμουσίου προς τιμήν του μεγαλομάρτυρος Γεωργίου με 2700 μόδια γης και με μερικούς πτωχούς ελευθέρους κατοίκους. Βρίσκονταν περί τον Στρυμόνα (Γ. Καφταντζή, *ένθα αν. σ. 20 και Τα μοναστήρια της Ανατολικής Μακεδονίας*, σ. 491).

27) ΑΜΜΟΥΤΖΙΑΝΗ ή ΜΟΥΤΖΙΑΝΗ. Χωριό το οποίο κατά τον απογραφέα Απελμενέ το 1300 μ.Χ. είχε 9 νοικοκυριά και 36 κατοίκους. Αναφέρεται και στην απόφαση του Ιεροδικείου Θεσ/νίκης ότι το τσιφλίκι του Αγίου Νικολάου του Κουτλουμουσίου συνόρνευε με τη Μούντζιανη, στην οποία και ο πύργος της Μονής που καταδαφίστηκε το 1878 μ.Χ. Δίπλα από το πύργο αυτό, που βρισκόταν ανάμεσα στα χωριά Κοτς και Καστρί της κοιλάδας του Στρυμόνα, πήγαζε μια πηγή με κρύο νερό (Γ. Καφταντζή, *Ιστορία της πόλεως Σερρών*, τόμος Γ, 19, σημείωση 50).

28) ΚΑΝΤΡΙΚΙΟΪ (χάρτης G 4). Κατά το χάρτη του Κοντογόνου βρίσκονταν βορειοανατολικά του χωριού Στρυμονικού. Είχε 250 κατοίκους (Kravari, *Paysages de Macédoine*, σ. 161).

29) ΠΟΥΡΟΥΚ ΜΑΧΑΛΑ (Συνοικισμός των Γιουρούκων). Συνοικισμός 20 κατοικιών σε ανεξακρίβωτη θέση στην πεδιάδα των Σερρών (ένθα αν. σ. 160).

30) ΤΖΟΥΜΑΛΙ ΜΑΧΑΛΑ (χάρτης K I 68). Υπήρχαν δύο ανεξακρίβωτα ως προς τη θέση τους χωριά στο νομό Σερρών με τα ίδιο όνομα. Το ένα ο Κορσενίς το τοποθετεί στο Μενοίκιο όρος με 50 κατοικίες, και το άλλο ο Κ'ρσον ανάμεσα του Σιδηροκάστρου και τους πρόποδες του Δυσόρου με 40 κατοικίες και 300 κατοίκους (ένθα αν. σ. 145).

31) ΓΕΝΙ ΤΣΙΦΛΙΚ (Νέο κτήμα γης). Εγκαταλελειμμένος συνοικισμός με 29 κατοικίες και 45 χριστιανούς σε απροσδιόριστη τοποθεσία του κάμπου Σερρών (ένθα αν. σ. 160).

Β' ΕΠΑΡΧΙΑ ΦΥΛΛΙΔΟΣ

32) ΖΗΛΙΑΧΟΒΑ. Βρίσκονται 2 χιλιόμετρα δυτικά-βορειοδυτικά του σημερινού Δήμου της Νέας Ζίχνης. Στις 9/2/1926 Φ.Ε.Κ. 55/1926 μετονομάστηκε Ζήλεια. Έχει μακράν ιστορία από τους αρχαίους χρόνους. Σύμφωνα με τα ευρεθέντα αρχαία νομίσματα κατοικούσε η αρχαία φυλή των Ζηλιαίων. Αναφέρεται από πολλούς βυζαντινούς συγγραφείς ως

κέντρο εμπορίου της περιοχής. Περιβάλλονταν από τείχη και πύργους με βυζαντινό δίκτυο υδρεύσεως. Είχε δύο πανδοχεία, 50 μαγαζιά, ναούς, μοναστηράκια και ένα τζαμί. Είχε περίπου 200 κατοικίες και ανάλογο πληθυσμό. Ήταν έδρα επισκοπής και από το 1288 έδρα μητροπόλεως με μητροπολίτη τον Ιωακείμ, το δεύτερο κτήτορα της Μονής του Τίμιου Προδρόμου του Μενοικέως όρους. Σώζονται πολλά από τα ερείπια της μεσαιωνικής εποχής. Μεταπολεμικώς οι κάτοικοί του εγκαταστάθηκαν στη Νέα Ζίχνη. Το 1920 έμειναν μόνο 80 κάτοικοι και εγκαταλείφθηκε το 1928 (Πραξιούτη Ι., *Η Ζίχνη διά μέσου των αιώνων*).

33) ΖΟΛΟΥΜ. Ένα άγνωστο παλιό χωριό στην περιοχή της Ζίχνης. Σώθηκε σε ένα χείμαρρο της περιοχής το όνομά του με το Ζάλωνα λάκκος (Kravari, *Paysages de Macédoine*, ένθα αν. σ. 260).

34) ΓΙΡΙΑΝΗ. Το πολύ μικρό αυτό χωριό αναφέρεται στο χρυσόβουλο του Ανδρονίκου Β΄ το 1324 μ.Χ. βορείως του χωριού Δραβίσκου. Σήμερα σώζεται το όνομά του στο χείμαρρο Γκόρια (Γ. Καφταντζή, ένθα αν. σ. 21).

35) ΔΕΚΑΛΙΣΤΑ. Ανάμεσα στα χωριά Δραβίσκο και Παλαιοκώμη βρίσκονταν το εγκαταλελειμμένο το μικρό χωριό Δεκαλίστα, από το οποίο φέρει σήμερα το όνομά του ένα χείμαρρος ονόματι Δεκαλίστας (ένθα αν. σ. 21).

36) ΖΑΓΝΑ. Χωριό που βρίσκονταν νότια του χωριού Δραβίσκου. Σήμερα σώζεται το όνομά του σε ένα χείμαρρο της περιοχής (ένθα αν. σ. 23).

37) ΝΤΟΛΟΥ ΙΣΙ (Κ΄νσον Ι 87). Αναφέρεται από το συγγραφέα Κ΄νσον ανάμεσα στα χωριά της περιφέρειας Ζίχνης. Είχε 40 κατοικίες και 280 κατοίκους (Kravari, *Paysages de Macédoine*, ένθα αν. σ. 144).

38) ΚΠΙΟΥΤΣΕΚ. Κατά τον Κ΄νσον ήταν σε άγνωστη τοποθεσία μεταξύ των χωριών του Καζά της Ζίχνης. Είχε 70 κατοικίες και 400 κατοίκους (ένθα αν. σ. 174).

39) ΛΟΥΚΟΒΟ. Κατά τον Gorcenic τοποθετείται μεταξύ Αλιστράτης και Σφελινού. Είχε 40 κατοικίες (ένθα αν. σ. 186).

40) Μ΄ΡΜΠΑΓΙΚΑ. Κατά τον Κ΄νσον ήταν σε ανεξακρίβωτη θέση ανάμεσα στα χωριά του Καζά της Ζίχνης με 200 κατοίκους (ένθα αν. σ. 186).

41) ΡΑΜΕΝΤΣΗ. Χωριό το οποίο, κατά τον Κ΄νσον ήταν σε άγνωστη μέχρι στιγμής θέση στην περιοχή της περιφέρειας του καζά της Ζίχνης. Είχε 40 κατοικίες και 190 κατοίκους (ένθα αν. σ. 234).

42) ΠΑΝΑΞ-ΚΥΝΗΓΟΙ. Αναφέρεται στο χρυσόβουλο του Στεφάνου Ντουσάν ότι ήταν Παλαιοχώριο με προσκαθημένους που βρίσκονταν

κοντά στις εκβολές του Αγγίτη ποταμού στο Στρυμόνα (Παπαγεωργίου ένθα αν. σ. 77 και Χριστόφορο, Προσκυνητάριο, σ. 96).

43) ΤΡΕΣΑΛΟΒΑ. Βρίσκονταν μεταξύ των κοινοτήτων Πρώτης και Ροδολίβους. Είναι άγνωστο πόσους κατοίκους είχε και τότε εγκαταλείφθηκε (Κραvari, *Paysages de Macédoine*, σ. 250).

44) ΤΣΑΝΟΣ [χάρτης Κ 5 (Τ 30)]. Ο αγγλικός χάρτης σημειώνει το εγκαταλελειμμένο χωριό Τσάνος 3,5 χιλιόμετρα περίπου νότια της Νέας Πέτρας στην περιοχή της Ζίχνης. Είχε 30 οικογένειες και 75 κατοίκους το 1913 (ένθα αν. σ. 252).

45) ΦΑΝΤΙΕ ΠΛΙΑΚΟΣ. Άγνωστη είναι η ακριβής θέση του στους χάρτες. Προτείνεται ως πιθανή η θέση του στο εγκαταλελειμμένο χωριό Σπαμένος ή Πλιάκος Ο χάρτης του Κοντογόνου το τοποθετεί 2,5 χιλιόμετρα περίπου βόρεια του χωριού Πεθελινού, κοντά στο Γάζωρο. Ο Κ'ησον αναφέρει το χωριό Φαντιέ μεταξύ των χωριών πλησίον της λίμνης της Κερκίνης αλλά σε κανένα όμως χάρτη δεν αναφέρεται εκεί το τοπωνύμιο Φαντιέ. Είχε 105 κατοικίες και 510 κατοίκους (ένθα αν. σ. 147).

46) ΤΣΙΚΟΜΠΑ (χάρτης Κ 4 Τ 46). Ο επιτελικός χάρτης το ονομάζει Τσάκοβο και ο Γερμανικός Τσέκοβο. Βρίσκονταν 5 χιλιόμετρα περίπου βορειοανατολικά του χωριού Δαφνούδι. Το 1913 είχε 35 κατοικίες και 190 κατοίκους. Δεν αναφέρεται μετά από το 1928 (ένθα αν. σ. 255).

47) ΓΕΝΙ ΚΙΟΪ (Κ'ησον Ι 87). Υπήρχαν δύο χωριά με το ίδιο όνομα Γενίκιοϊ, δηλαδή Νεοχώρι. Ο αγγλικός χάρτης σημειώνει το Ελληνικό χωριό 1 χιλιόμετρο βορειοδυτικά της σημερινής Αμφιπόλεως και το τουρκικό χωριό κτισμένο ψηλά στο λόφο. Τα δυο Γενίκιοϊ βρίσκονταν δίπλα από το ποταμό Στρυμόνα πάνω στα ερείπια της αρχαίας Αμφίπολης. Το ένα ήταν στην περιοχή της αγοράς, στα τείχη, στους πύργους, στα οχυρά και στους ναούς. Και το άλλο ανάμεσα στα ερείπια των δύο οχυρωματικών μεσαιωνικών πύργων, στα ερείπια του ναού του Αγίου Γεωργίου. Στο Στρυμόνα υπήρχε ξύλινη γέφυρα στο σημείο που έβγαινε τό ποτάμι από τη λίμνη του Αχινού. Εκεί υπήρχε νερόμυλος που ήταν ιδιοκτησία της Μονής Παντοκράτορα του Αγίου Όρους. Στη δεξιά όχθη του Στρυμόνα, κοντά στη γέφυρα, ήταν ο Χάνδακας με τα ψαράδικα που αναφέρεται και ως χωριό. Ψάρευαν γέλια και άλλα ψάρια της λίμνης. Ο πληθυσμός τους κυμάνθηκε από 150 και μειώθηκε στους 15 κατοίκους το 1920 (ένθα αν. σ.149-150).

48) ΑΛΗ ΠΑΣΣΑ (χάρτης L 6 Α' 21). Νοτιοανατολικά της Αμφιπόλεως δύο χιλιόμετρα ήταν το εγκαταλελειμμένο χωριό ΑΛΗ ΠΑΣΣΑ. Σήμερα η τοποθεσία λέγεται Καπετάνιος. Σημειώνεται στον Αγγλικό στρατιωτικό χάρτη του 1944 (Κραvari, *Paysages de Macédoine*, ένθα αν. 125).

Γ' ΕΠΑΡΧΙΑ ΒΙΣΑΛΤΙΑΣ

49) ΙΝΕΛΕ -ΓΙΑΝΝΕΛΗ (χάρτης Κ 6 12). Εγκαταλελειμμένο χωριό πλησίον του Αηδονοχωριού. Είχε 277 κατοίκους το 1913 και εγκαταλείφθηκε με την απελευθέρωση της Μακεδονίας 1912 (Kravari, *Paysages de Macédoine*, σ. 159).

50) ΑΖΙΖΙΕ-ΔΡΥΟΧΩΡΙΟ (χάρτης F 3 Α' 48). Ήταν τρία χιλιόμετρα νότια της Καρπερής Νιγρίτας. Στο στρατιωτικό χάρτη λέγεται Δρυοχώριο και Κιραμπλέ. Είχε 200 κατοίκους (ένθα ανωτέρω σ. 130).

51) ΓΕΝΙ ΤΣΙΦΛΙΚ, ΧΩΡΑΦΑΚΙΑ (χάρτης 15 G 13). Στο στρατιωτικό ελληνικό χάρτη σημειώνεται 4 χιλιόμετρα βορειοανατολικά του χωριού Χομνικού με το όνομα Χωραφάκια. Είχε περίπου 20 οικογένειες και 150 κατοικίες. Αναφέρεται μια πηγή με το όνομα βρύση (ένθα αν. σ. 150).

52) ΜΠΑΣΚΙΟΪ-ΚΕΦΑΛΟΧΩΡΙ (χάρτης F 5 M 111). Στον επιτελικό στρατιωτικό χάρτη σημειώνετε 1,5 χιλιόμετρο νοτιοανατολικά του σημερινού χωριού Κεφαλοχώρι που βρίσκεται στο 60^ο χιλιόμετρο της παλαιάς δημοσίας οδού Σέρρες-Θεσσαλονίκη, κοντά στο χωριό Καλόκαστρο. Είχε 142 κατοίκους. Το 1926 οι κάτοικοί του μετακόμισαν στο σημερινό χωριό Κεφαλοχώρι, του οποίου το όνομα προέρχεται από το παλαιό χωριό ΜΠΑΣΚΙΟΪ μεταφρασμένο στα ελληνικά Κεφαλοχώρι (ένθα αν. σ. 212).

53) ΓΕΝΙ ΜΑΧΑΛΑΣ (χάρτης F 4 G 11). Εγκαταλελειμμένο χωριό περίπου 5,5 χιλιόμετρα δυτικά του χωριού Καλοκάστρου. Είχε 100 κατοίκους αλλά το 1920 έμειναν μόνο 38 (ένθα αν. σ. 150).

54) ΣΑΛΤΙΚΛΕ [χάρτης F 4 (S 5)]. Παλαιό εγκαταλελειμμένο χωριό 3 χιλιόμετρα νοτιοδυτικά του χωριού Καλοκάστρου. Το 1862 είχε 53 κατοικίες και 200 κατοίκους. Μετακόμισε το 1926. Άλλαξε θέση με το όνομα Καλόκαστρο (ένθα αν. σ. 237).

55) ΣΙΒΡΗ-ΓΕΝΗ ΜΑΧΑΛΑ-ΚΟΡΦΟΒΟΥΝΙ-ΣΙΒΡΙΟΝ [χάρτης Φ 4 (Σ 24)]. Ο επιτελικός στρατιωτικός χάρτης το σημειώνει 4,5 χιλιόμετρα περίπου δυτικά του Καλοκάστρου. Το 1920 είχε 101 κατοίκους και το 1926 μετονομάστηκε Κορφοβούνι-Σίβριον. Δεν αναφέρεται μετά από το 1940 στους καταλόγους των χωριών (ένθα αν. σ. 241).

56) ΤΖΟΥΜΑΓΙΑ ΜΑΧΑΛΑ-ΠΑΡΧΑΡΙ [χάρτης G 5 (Τ 62)]. Εγκαταλελειμμένο χωριό 2,5 χιλιόμετρα νότια του χωριού Τριανταφυλλιά. Μετονομάστηκε το 1926 σε Παρχάρι. Με αυτό το όνομα σημειώνονται τα ερείπιά του στο γεωλογικό χάρτη. Είχε 60 κατοικίες και 399 κατοίκους το 1913. Δεν αναφέρεται μετά από το 1928 στον κατάλογο των χωριών, επειδή εγκαταλείφθηκε (ένθα αν. σ. 258).

57) ΑΠΙΔΙΕΣ. Ήταν προς Βορράν του χωριού Ξυλότρους με 150 Τούρκους και 40 χριστιανούς.

58) ΚΟΠΑΤΣ ΝΤΕΡΕΣΙ ή ΚΥΡΑΤΣ ΝΤΕΡΕ (χάρτης G 5 K 84). Ο στρατιωτικός χάρτης το τοποθετεί 3,5 χιλιόμετρα δυτικά του χωριού της Βέργης. Το 1920 το ονόμασαν Κυράτς Ντερέ. Το 1920 είχε 133 κατοίκους. Δεν αναφέρεται μετά από το 1928 (ένθα αν. σ. 176).

59) ΜΑΝΤΡΑΤΖΙΚ. Είναι άγνωστη η ακριβής θέση του. Είχε 160 κατοίκους (ένθα αν. σ. 188).

60) ΜΟΥΣΑΤΖΕΛΙ. Ο Κ'νσον το τοποθετεί κοντά στο χωριό Βέργη. Άγνωστο πότε εγκαταλείφθηκε. Είχε 32 κατοίκους (ένθα αν. σ. 215).

61) ΜΟΥΖΑΛΙ. Είναι άγνωστη η ακριβής θέση του. Κατά τον Κ'νσον βρισκονταν και αυτό πλησίον του χωριού Βέργη με 140 κατοίκους. Άγνωστο πότε εγκαταλείφθηκε (ένθα αν. σ. 216).

62) ΚΡΟΥΣΟΒΑ-ΑΝΩ ΚΑΙ ΚΑΤΩ, ΚΕΡΔΥΛΛΙΑ [χάρτης K 26 (A 28)]. Βρίσκεται 5 χιλιόμετρα βορειοδυτικά των Νέων Κερδυλλίων. Το 1913 είχε 100 οικογένειες, 460 κατοίκους. Ήταν στη θέση των δύο γνωστών χωριών Άνω και Κάτω Κερδύλλια, στο βουνό Κερδύλλιο στο ύψωμα 339 μ. Το αναφέρει ο Θουκυδίδης, όταν μεταφέρθηκε το πεδίο της μάχης του Πελοποννησιακού πολέμου στην Αμφίπολη. Γράφει ότι όταν ο βασιλιάς των Σπαρτιατών Βρασίδας πληροφορήθηκε τις κινήσεις του στρατηγού των Αθηναίων Κλέωνα «στρατοπέδευσε και αυτός απέναντι των Αθηναίων στο Κερδύλλιο. Το μέρος αυτό ανήκε στους Αργίλιους και βρισκονταν σε ένα ψήλωμα πέρα από το ποτάμι του Στρυμόνα. Ο Βρασίδας με χίλιους πεντακοσίους στρατιώτες έμεινε στρατοπεδευμένος στο Κερδύλλιο και μόλις είδε τους Αθηναίους να μετακινούνται κατέβηκε και αυτός από το Κερδύλλιο και μπήκε στην Αμφίπολη» (Θουκυδίδης ιστορία VI, 6-8).

Το Κερδύλλιο βρισκονταν βόρεια της πόλεως Αργίλου σε ένα πανοραμιακό ύψωμα (607 μ.) του όρους Κερδύλλια, δίπλα από το Στρυμόνα σε απόσταση δύο περίπου χιλιομέτρων από την Αμφίπολη. Προεξέχει ο λόφος Γκραντίσκος από όλους τους γύρω λόφους σαν βιγλάτορας. Η κορυφή του είναι επίπεδος από φυσικού του. Ο Βρασίδας στρατοπέδευσε σ' αυτό το λόφο και παρακουθούσε λεπτομερώς τις κινήσεις του αντιπάλου του Αθηναίου Κλέωνα. Ο Θουκυδίδης (V,6) αναφέρει ότι η Αμφίπολη από τα Κερδύλλια όχι απλώς φαίνονταν αλλά «κατεφαίνετο πάντα αυτόθεν». Έστειλε τον Κλεαρίδα με στρατό να τακτοποιηθεί στην Αμφίπολη και αυτός περιέμενε με χίλιους πεντακοσίους στρατιώτες στα Κερδύλλια μέχρις ότου είδε τους Αθηναίους να μετακινούνται έξω από την Αμφίπολη. Τότε εγκατέλειψε το Κερδύλλιο και εισήλθε στην Αμφίπολη. Το Κερδύλλιο ανήκε στην εξουσία της Αργίλου, αλλά

το 421 π.Χ. αποσπάστηκε και απέκτησε αυτονομία και έκοψε δικό του νόμισμα. Ήταν οικισμός μεταξύ Β' και Γ' κατηγορίας. Στη δοκιμαστική ανασκαφή του Σ. Πελεκίδη το 1920, που έκανε στο λόφο Γκραντίσκο, αποκαλύφθηκαν θεμέλια κατοικίας του 6^{ου} και 5^{ου} π. Χ. αιώνα και άφθονα διάσπαρτα όστρακα αγγείων. Αποδείχτηκε ότι ήταν η θέση των Κερδυλλίων σε τόπο μετέωρο δυτικά του Στρυμόνα απέναντι από την Αμφίπολη από όπου φαίνονται όλες οι λεπτομέρειες της Αμφίπολης. Ο λόφος «Γκραντίσκο», που σημαίνει στα σλαβικά φρούριο, οχυρό, ακρόπολη και χρησιμοποιήθηκε στον Πρώτο Παγκόσμιο πόλεμο ως παρατηρητήριο των Άγγλων, αποδείχτηκε από την προσωρινή ανασκαφή του αρχαιολόγου Πελεκίδη ως τόπος των Αρχαίων Κερδυλλίων (Σαμσάρη, *Ιστορική Γεωγραφία της Ανατολικής Μακεδονίας*, Θεσ/νίκη 1976 σ. 106). Με την εκσκαφή για την τοποθέτηση του μεγάλου σταυρού στο λόφο «Γκραντίσκο» στη μνήμη των 229 υπό των Γερμανών σφαγιασθέντων την 17/10/1941 Κερδυλλιωτών, η έφορος κλασικών αρχαιοτήτων Καβάλας Κουκούλη-Χρυσανθάκη Χάιδω έκανε το 1982 μια δοκιμαστική τομή ανασκαφής στη νότια πλαγιά του ως άνω λόφου και αποκάλυψε το τείχος και τη νότια πύλη των αρχαίων Κερδυλλίων. Είναι κτισμένο με μεγάλους πορώλιθους σε πλάτος δύο μέτρα. Από το ύψος του διασώθηκε ένα μέτρο μόνο. Αποκαλύφθηκε ο λιθόστρωτος δρόμος που οδηγούσε στην κορυφή του λόφου. Όλος ο λόφος περιβάλλονταν με τείχος και φαίνονταν από την παραλία σαν μια αετοφωλιά. Κατελάμβανε μεγάλο χώρο διότι είχε τη δυνατότητα να φιλοξενήσει τους χίλιους πεντακόσιους Σπαρτιάτες στρατιώτες του Βρασίδα. Το αποκαλυφθέν τείχος δεν είναι το αρχικό που έκτισαν οι άποικοι Ανδριώτες του 6^{ου} και 5^{ου} π.Χ. αιώνα. Από τα αρχαιολογικά ευρήματα αποδεικνύεται ότι είναι το δεύτερο τείχος που ξανακτίστηκε το 320-300 π.Χ. Κατοικούνταν αρχικά από Ανδριώτες αποίκους, διότι ήταν αποικία των Αργιλίων. Απέκτησε βραδύτερον και πολλούς ετεροδημότες από τις άλλες πόλεις. Εξαρτιόταν μέχρι το 421 π.Χ. από την Αργίλο. Το Κερδύλλιο σημείωσε μεγάλη ανάπτυξη ως ανεξάρτητη πόλη σε βαθμό που εξέδωσε και ένα μικρό χάλκινο νόμισμα με την επιγραφή ΚΕΡ. Εικονίζει το κεφάλι της θεάς Δήμητρας σε κατατομή προς τα δεξιά με τα μαλλιά μαζεμένα σε κότσο. Στην πίσω πλευρά του νομίσματος φέρει την επιγραφή Κ-Ε-Ρ και στη μέση κύπελο (σκύφος δίωτος) με δυο λαβές και μισοσφαιρική βάση. Κάτω εικονίζεται ένα σπυρί ροιθάρι (Γ. Καφταντζή, *ό.π.*, τ. Α', σ. 465).

Η ρίζα του ονόματος του κέαρ-καρ έχει σχέση με την λέξη καρδιά που σημαίνει μεταφορικά ανδρεία, ανδρειωσύνη. Κατά τον Στράβωνα «καρδα γαρ το ανδρώδες και πολεμικόν λέγεται». Άλλες ιστορικές πληροφορίες της αρχαιότητας δεν έχουμε. Στην εποχή του Βυζαντίου υπέστησαν πολλές επιθέσεις από τους Σλάβους. Στην περιοχή εγκαταστά-

θηκαν Σλάβοι που απετέλεσαν τις «Σλαβηνίες» τους Ρυγχύτες και τους Στρυμονίτες. Οι δεύτεροι έγιναν μάλιστα για την περιοχή της Βισαλτίας. Οι τακτικές επιθέσεις αυτών ανάγκασαν τους Κερδυλλιώτες να μετακινηθούν στο εσωτερικό των Κερδυλλίων για να μην φαίνονται από τη θάλασσα και γίνονται συχνά στόχος των πειρατών και των Στρυμονιτών. Στην τουρκοκρατία τα Κερδύλλια ονομάζονταν Μπούγιου (επάνω) και Κιουτσούκ (κάτω) Όρσοβα και Κρούσοβα. Άνω και Κάτω Κρούσια ονομάζονταν στον πληθυντικό τα δύο χωριά. Το 1941 οι Γερμανοί σκότωσαν 129 άνδρες και έκαψαν όλα τα σπίτια επειδή το πρώτο αντάρτικο σώμα κατά των κατακτητών προέρχονταν από τα Κερδύλλια (Θουκυδίδη ιστορία βιβλίο VI, 6-8).

63) ΚΟΡΑΤΖΑΛΕ [χάρτης G 5 (K 87)]. Ήταν 4 χιλιόμετρα νοτιοδυτικά του χωριού Άμπελοι. Σημειώνονται τα ερείπια αυτού σε στρατιωτικούς χάρτες. Είχε 40 κατοικίες και 178 κατοίκους το 1913. Μετά εγκαταλείφθηκε (Klavari, *Paysages de Macédoine*, ένθα αν σ.176).

64) ΚΙΖΙΛΙ [χάρτης J 6 (K 75)]. Ήταν 3 χιλιόμετρα περίπου νοτιοδυτικά του χωριού της Δάφνης και δύο χιλιόμετρα νοτιοδυτικά του χωριού Ορέσκια. Υπάγονταν στη κοινότητα της Δάφνης. Σημειώνονται τα ερείπια αυτού στο γεωλογικό χάρτη. Το 1913 είχε 29 κατοίκους (ένθα αν. σ. 174).

65) ΤΣΑΚΑΛΑΔΕΣ (χάρτης J 6 T 26). Σώζονται τα ερείπια αυτού δυτικά-νοτιοδυτικά του χωριού της Δάφνης Νιγρίτας. Το 1913 είχε 120 κατοίκους. Δεν αναφέρεται μετά από το 1928 (ένθα αν. σ. 251).

66) ΛΙΤΖΑ-ΛΟΥΤΖΑ-ΘΕΡΜΑ (χάρτης I 6 L 18). Δύο κοντινά χωριά Άνω και Κάτω Λίτζα και Λούτζα ή Λούτζια με ένα όνομα σημειώνονται στο στρατιωτικό και στο γεωλογικό χάρτη 3,5 και 2,5 χιλιόμετρα νοτιοδυτικά του χωριού Θερά της Νιγρίτας στο οποίο εγκαταστάθηκαν οι κάτοικοί τους. Το 1920 είχαν 196 κατοίκους. Στην ανταλλαγή των πληθυσμών εγκαταλειφθήκαν (ένθα αν. σ. 185).

67) ΜΑΧΜΟΥΤΛΕ [χάρτης G 5 (M 3)]. Χωριό που σώζονταν μέχρι το 1920 με 114 κατοίκους, 2,5 χιλιόμετρα νοτιοδυτικά της κοινότητας Τριανταφυλλιάς, όπου και εγκαταστάθηκαν οι κάτοικοί του. Σημειώνονται τα ερείπιά του στο στρατιωτικό και στο γεωλογικό χάρτη. Το 1913 είχε 68 κατοικίες και 264 κατοίκους. Το 1920 είχε 114 κατοίκους. Το 1927 το εγκατέλειψαν και δημιούργησαν το σημερινό χωριό Τριανταφυλλίες (ένθα αν. σ. 187).

68) ΚΟΥΛΙΑ-ΠΥΡΓΟΣ (χάρτης K 6). Μικρός συνοικισμός 18 οικιών και 127 κατοίκων βρισκονταν ένα χιλιόμετρο βόρεια έξω από το χωριό Μαυροθάλασσα αλλά μετά από το 1920 οι κάτοικοί του τον εγκατέλειψαν και εγκαταστάθηκαν στη Μαυροθάλασσα (ένθα αν. σ. 232).

69) ΤΣΕΡΚΕΖΚΙΟΪ-ΤΣΕΡΚΕΖ ΜΑΧΑΛΑΣ (χάρτης G 5 T 38). Ήταν δύο χιλιόμετρα περίπου βορειοδυτικά της κοινότητας Δημητρίτσι. Ονομάζονταν και ως Τσερκέζ Μαχαλάς. Κατοικούνταν από Τούρκους προερχομένους από το Ικόνιο, Κονιάριδες, οι οποίοι κατά την ανταλλαγή των πληθυσμών μεταξύ Ελλάδας και Τουρκίας το 1922 εγκατέλειψαν το χωριό. Το 1913 είχε 20 κατοικίες και 100 κατοίκους (ένθα αν. σ. 253).

70) ΛΟΚΚΟΒΙΚΙΑ-ΛΟΥΚΚΟΒΙΚΙΑ ή ΛΑΚΚΟΒΙΚΙΑ (χάρτης M 6 L 6). Αναφέρεται στο σιγιλιάδες γράμμα του πατριάρχη Κων/πόλεως τον Ιούνιο του 1393. Το χωριό Λακκοβίκια ήταν περίπου 8 χιλιόμετρα νοτιοανατολικά της Νέα Μεσολακκιάς. Μετακινήθηκε το 1970 λόγω της απόμερης θέσεώς του και αποτέλεσε τη σημερινή Νέα Μεσολακκιά, βορειοανατολικά της Αμφιπόλεως. Όταν καταστράφηκε η Αμφίπολη οι διασωθέντες κάτοικοί της εγκαταστάθηκαν στα Λοκκοβίκια (Αστερίου Γουσίου, *Το Παγγαίον και τα κατ' αυτού χωριά*, Αθήνα 1894, σ. 24).

Δ' ΕΠΑΡΧΙΑ ΣΙΝΤΙΚΗΣ

71) ΑΛΜΑΝΤΑΡ ΚΑΙ ΑΛΜΑ (Κ'νσον I 67). Είναι δύο άγνωστα χωριά τα οποία αναφέρονται από τον Κ'νσον πλησίον της λίμνης Κερκίνης. Το πρώτο είχε 220 και το δεύτερο 100 κατοίκους (Kravari, *Paysages de Macédoine*, 124).

72) ΑΡΠΑΤΖΙΚ (Κ'νσον I 67). Χωριό ανεξακριβωτής τοποθεσίας. Ο Κ'νσον το τοποθετεί στην περιοχή της Κερκινίτιδας λίμνης. Είχε 160 κατοίκους (ένθ. αν. σ. 128).

73) ΜΠΡΑΝΤΑΡΝΤΖΙΚ. Αναφέρεται σε απροσδιόριστη θέση από τον Κ'νσον και το Gorcenic μεταξύ των χωριών πλησίον της Κερκίνης με 19 κατοικίες και 100 κατοίκους (ένθα αν. σ. 135).

74) ΜΠΑΜΠΑΛΟΒΑ. Στο χάρτη του Gorcenic και του Κ'νσον φαίνεται να βρίσκονταν στην περιοχή της Κερκίνης λίμνης, μεταξύ δύο εγκαταλειφθέντων χωριών Todoreno και το Dele Chasan (ένθα αν. σ. 130).

75) ΓΚΙΟΥΛΑΧΛΕ-ΚΟΡΥΦΟΥΔΑ (Κ'νσον I 68). Σημειώνεται στο στρατιωτικό χάρτη 7 χιλιόμετρα νοτιοανατολικά της Κερκίνης λίμνης με το όνομα Κορυφούδα. Υπήρχαν δύο χωριά με το ίδιο όνομα Άνω και Κάτω Γκιουλαχλέ. Ανήκαν στην κοινότητα της Κερκίνης. Το Κάτω βρισκονταν 5,5 χιλιόμετρα νοτιοανατολικά του Άνω Γκιουλαχλέ και είχε 166 κατοίκους το 1922. Μετά από την ανταλλαγή των πληθυσμών εγκαταλείφθηκαν και τα δύο χωριά (ένθα αν. σ. 153).

76) ΚΑΝΛΙ ΜΑΧΑΛΑ. Κατά τον Κ'νσον, το χωριό αυτό βρισκονταν νοτιοδυτικά της Κερκίνης. Είχε 130 κατοικίες και 420 κατοίκους (ένθα

αν. σ. 165).

77) ΝΤΟΥΜΠΑ ΣΑΜΠΑΝ (Κ'νρον Ι 67). Βρίσκονταν δίπλα από την Κερκίνη. Από το όνομα Σαμπάν, που σημαίνει πεδιάδα, φαίνεται ότι ήταν σε πεδινό μέρος. Άλλη πληροφορία δεν έχουμε για το χωριό αυτό (ένθα αν. σ. 145).

78) ΝΤΟΚΣΑΝ ΜΑΧΑΛΑΣ. (Κ'νρον Ι 67). Αναφέρεται από το Κ'νρον ανάμεσα στα χωριά κοντά στην Κερκίνη λίμνη (ένθα αν. σ. 143).

79) ΚΑΡΑΣΟΥΛΙ (χάρτης D 2 K 36). Ο στρατιωτικός χάρτης το τοποθετεί 4 χιλιόμετρα νοτιοδυτικά της Κερκίνης λίμνης. Το 1913 είχε 74 κατοίκους (ένθα αν. σ. 167).

80) ΚΕΧΑΓΙΑ. Από τον Κ'νρον σημειώνεται πλησίον της λίμνης Κερκίνης. Είχε 130 κατοίκους (ένθα αν. σ. 172).

81) ΚΙΟΥΡΕΝΛΕ [χάρτης Δ 2 (Κ 67)]. Εγκαταλελειμμένο χωριό της κοινότητας Κερκίνης. Ο στρατιωτικός χάρτης το σημειώνει περίπου 3 χιλιόμετρα δυτικά της Κερκίνης. Το 1913 είχε 24 κατοικίες και 120 κατοίκους (ένθα αν. σ. 173).

82) ΚΡΑΝ ΜΑΧΑΛΑΣ (χάρτης D 3 K 107). Ο στρατιωτικός χάρτης το τοποθετεί ως Καϊράν Μαχαλά 5 χιλιόμετρα νότια του χωριού της Κερκίνης. Είχε 18-20 κατοικίες και 192 κατοίκους το 1913. Εγκαταλείφθηκε (ένθα αν. σ. 179).

83) ΛΟΖΙΣΤΑ-ΜΕΣΟΛΟΦΟΣ [χάρτης D 3 (L 34)]. Βρίσκονταν 3 χιλιόμετρα περίπου νότια της Κοινότητας Κερκίνης, στην οποία και υπάγονταν. Στο στρατιωτικό χάρτη σημειώνεται και ως Μεσόλοφος (ένθα αν. σ. 185).

84) ΜΑΝΑΒ. Κατά τον Κ'νρον βρίσκονταν κοντά στην κοινότητα της Κερκίνης και είχε 140 κατοίκους (ένθα αν. σ. 187).

85) ΜΠΑΛΤΖΑ ΜΑΧΑΛΑΣ ή ΜΠΑΛΤΖΙΚ ΜΑΧΑΛΑ. Ο χάρτης του Κοντογόνου το τοποθετεί 1,5 χιλιόμετρο περίπου νοτιοανατολικά της λίμνης Κερκίνης, η οποία κάλυψε το χωριό με τα νερά της. Είχε 18 κατοικίες το 1913 (ένθα αν. σ. 211).

86) ΜΕΡΤΖΑΝ ή ΜΕΡΤΖΑΝΙ. Κατά τον Κ'νρον ήταν σε απροσδιόριστη θέση. Πιθανόν να ήταν κοντά στην Κερκίνη λίμνη με 75 κατοίκους (ένθα αν. σ. 190).

87) ΜΠΕΣ ΤΑΟΥΚΛΕ (Πέντε κότες). Χωρίς απόλυτη βεβαιότητα σημειώνεται, στο χάρτη του Κοντογόνου, 8 περίπου χιλιόμετρα νοτιοανατολικά της Κερκίνης. Το 1913 είχε 80 κατοίκους. Εγκαταλείφθηκε το 1927. Εκεί, λόγω της λίμνης και της εφορείας του εδάφους, υπήρχαν πολλά συσσωρευμένα χωριά (συνοικισμοί), το Άλμα, Αλμαντάρ, Αρμπατζίκ, Ασιζιέ, Μπραντατζίκ Ντοκσάν, Ντούμπρασαμπάν και Παγιάσαλι.

Ήταν δύσκολα να τα ξεχωρίσει κανείς και να υπολογίσει το πληθυσμό τους (ένθα αν. σ. 214).

88) ΠΑΓΙΑΣΑΛΙ. Χωριό με 160 κατοίκους. Κατά τον Κ'νσον, λόγω της συσσωρεύσεως των πολλών χωριών γύρω από τη λίμνη της Κερκίνης, είναι ανεξακριβωτή η θέση του ανάμεσα στα περικόχωρα της Κερκίνης (ένθα αν. σ. 224).

89) ΤΣΑΛΙΚ ή ΤΣΕΛΙΚ ΜΑΧΑΛΕ-ΜΙΚΡΟΚΩΜΗ (χάρτης D 3 T 18). Ήταν περίπου 5 χιλιόμετρα νότια της κοινότητας Κερκίνης. Στον επιτελικό χάρτη σημειώνεται ως Μικροκώμη-Τσελή Μαχαλάς. Είχε 45 κατοικίες και 326 κατοίκους το 1913 (ένθα αν. σ. 252)

90) ΝΤΕΡΕ ΜΑΧΑΛΑΣ-ΚΑΥΚΑΣΙΑΝΑ (Κ'νσον I 67, II 487). Αναφέρεται από τον Κ'νσον ανάμεσα στα χωριά του Λιθοτόπου. Είχε μόνο 27 κατοίκους και εγκαταλείφθηκε σε άγνωστο χρόνο. Ο Ντερέ μαχαλάς, τα λεγόμενα Καυκασιανά (ένθα αν. σ. 142). Μια εκδοχή υπάρχει ότι χωριό Καυκασιανά υπήρχε και στην περιοχή της Δάφνης της Νιγηρίας.

91) ΓΕΝΙ ΜΑΧΑΛΑ (χάρτης E 3). Σύμφωνα με τον αυστριακό χάρτη βρίσκονταν 3,5 χλμ. βορειοδυτικά του χωριού Λιθοτόπος. Είχε 30 κατοικίες και 180 κατοίκους. Άγνωστο ήταν το 1913 (ένθα αν. σ. 150).

92) ΓΚΙΟΥΖΕΛΙΖΕ-ΡΕΥΜΑΤΑ (Κ'νσον I 67). Μετονομάστηκε Ρεύματα. Τοποθετείται ανάμεσα στα χωριά γύρω από το Λιθοτόπο. Είχε 60 κατοίκους (ένθα αν. σ. 152).

93) Κ'Ρ ΝΤΖΑΛΙ (Κ'νσον I 68 II 478). Κατά τον Κ'νσον το χωριό αυτό βρισκόταν δίπλα στο Λιθοτόπο. Είχε 220 κατοίκους (ένθα αν. σ. 160).

94) ΕΣΚΙ ΑΛΙΜΠΕΗ (Παλαιό Αλί Μπέι). Σύμφωνα με τον Κ'νσον βρίσκονταν ανάμεσα στα χωριά του Λιθοτόπου και του Χειμάρρου. Είχε 130 κατοίκους (ένθα αν. σ. 147).

95) ΕΜΙΝ ΝΤΕΝΤΕΛΕΡ (χάρτης F 4, E 8). Ήταν 2,5 χιλιόμετρα νοτιοδυτικά του Χειμάρρου. Είχε 100 κατοικίες και 400 κατοίκους. Άλλοι συγγραφείς ανεβάζουν τις κατοικίες σε 165 και το πληθυσμό του σε 1226 κατοίκους το 1913. Το 1920 μειώθηκαν οι κάτοικοί του σε 759. Ήταν μεγαλύτερο αλλά εγκαταλείφθηκε (ένθα αν. 146).

96) ΙΚΜΕΤΛΗ (Κ'νσον I 67 II 478). Βρίσκονταν στην περιοχή του χωριού Χειμάρρου. Είχε 130 κατοίκους (ένθα Αν. Σ 158).

97) ΚΙΖΡΜΠΑ (Κ'νσον I 67). Αναφέρεται από τον Κ'νσον ανάμεσα στα χωριά της περιοχής του Χειμάρρου. Είχε 300 κατοίκους (ένθα αν. σ. 161).

98) ΚΑΛΤΣΟΒΟ. Ανεξακριβωτή η θέση στην περιοχή της κοινότητας Χειμάρρου. Είχε 220 κατοίκους (ένθα αν. σ. 163).

99) ΚΙΟΣΕΛΕ (χάρτης F 3). Στο χάρτη του Κοντογιάννη ήταν δύο χιλιόμετρα δυτικά του χωριού Χειμάρρου. Είχε 167 κατοίκους το 1913. Έμεινε ακατοίκητο από το 1927 (ένθα αν. σ. 172).

100) ΚΙΟΥΤΖΕΛΕΡ (χάρτης E 3). Ο στρατιωτικός χάρτης το τοποθετεί χωρίς ακρίβεια 6 χιλιόμετρα περίπου δυτικά της κοινότητας του Χειμάρρου, αλλά υπάρχουν και άλλα ερείπια του ίδιου χωριού 1,5 χιλιόμετρο νότια του Χειμάρρου. Είχε 250 κατοίκους (ένθα αν. σ. 173).

101) Κ'ΖΙΡΜΠΑ και ΚΡΑΧΤΑΣ. Τα δύο αυτά χωριά εγκαταλείφθηκαν προ πολλών χρόνων. Αναφέρονται από τον Κ'ησον πλησίον της κοινότητας Χειμάρρου με άγνωστη την ακριβή θέση τους. Το πρώτο χωριό είχε 300 και το δεύτερο 160 κατοίκους (ένθα αν. σ. 161 και 179).

102) ΦΕΡΕΖΛΕ. Στο χάρτη του Κοντογόννη τοποθετείται 2,5 χιλιόμετρα νοτιοδυτικά της κοινότητας Χειμάρρου. Είχε 65 κατοικίες. Εγκαταλείφθηκε προ του 1927 (ένθα αν. σ. 227).

103) ΜΑΝΤΑΡ-MANITARI (χάρτης E 2 M 6). Ο στρατιωτικός χάρτης το τοποθετεί 1,5 χιλιόμετρο βορειοδυτικά του χωριού Λιμνοχωρίου. Μετονομάστηκε Μανιτάρι το 1927. Το 1913 είχε 258 κατοίκους και το 1922, 332 κατοίκους. Μετά εγκαταλείφθηκε (ένθα αν. σ. 188).

104) ΛΙΠΟΣ-ΛΙΠΟΣΙ ή ΦΙΛΥΡΑ (χάρτης D 2 L 17). Ο στρατιωτικός χάρτης το σημειώνει 2 χιλιόμετρα βορειοανατολικά του χωριού Νεοχώρι της Σιντικής, κοντά στα Άνω Πορροία. Σημειώνεται και με το όνομα Λιπόσι ή Φιλύρα (φλαμουριά) λόγω της υπάρξεως πολλών φλαμουριών στην περιοχή του. Είχε 75 κατοικίες και 210 κατοίκους το 1920. Δεν αναφέρεται το 1940 (ένθα αν. σ. 185).

105) ΤΣΑΦΕΡΛΗ (χάρτης D 2). Στο χάρτη του Κοντογόννη τοποθετείται 6 χιλιόμετρα περίπου νοτιοανατολικά της κοινότητας Άνω Πορροίων. Είχε 24 κατοικίες 34 οικογένειες, 150 κατοίκους. Το 1920 έμεινε με 5 κατοίκους και εγκαταλείφθηκε (ένθα αν. σ. 252).

106) ΘΟΝΤΟΡΙΤΣ (χάρτης D 2 T 3). Στον επιτελικό χάρτη σημειώνεται 3,5 χιλιόμετρα νοτιοανατολικά της Κοινότητας Άνω Πορροίων. Είχε 73 κατοικίες και 366 κατοίκους το 1913. Το 1920 έμειναν 64 κάτοικοι και εγκαταλείφθηκε. Δεν αναφέρεται το 1940 (ένθα αν. σ. 248).

107) ΜΕΝΤΖΕΛΙ-ΠΕΤΡΙΝΟ (χάρτης E 2 M 18). Ήταν 2 χιλιόμετρα βορειοδυτικά του σημερινής κοινότητας Μανδρακίου, στην οποία και υπάγονταν. Το 1926 μετονομάστηκε σε Πέτρινο. Το 1920 είχε 45 κατοικίες και 173 κατοίκους. Εγκαταλείφθηκε προ του 1940 (ένθα αν. σ. 190).

108) ΜΠΟΥΡΣΟΥΚ (χάρτης E 3 M 124). Σημειώνεται στο επιτελικό στρατιωτικό χάρτη δύο χιλιόμετρα νοτιοδυτικά της Κοινότητας Λιμνοχωρίου. Είχε 80 κατοικίες και 682 κατοίκους το 1928. Εγκαταλείφθηκε. Για να

διασχίσουν οι χωρικοί το Στρυμόνα ποταμό υπήρχε μόνιμα μια βάρκα. (ένθα αν. σ. 215).

109) ΟΜΟΥΡ ΜΠΕΪ-ΚΑΣΤΑΝΟΥΣΑ (χάρτης J 6 Ο 1). Σημειώνονται στον επιτελικό στρατιωτικό και στο γεωλογικό χάρτη τα ερείπια του παλαιού Ομούρ Μπέι. Βρίσκονταν 4,5 χλμ. περίπου νοτιοδυτικά του σημερινού χωριού Καστανούσα. Σώζονται ακόμη τα ερείπια δύο ναών και ενός κωδωνοστασίου. Είχε 94 κατοικίες και 600 κατοίκους. Οι πληροφορίες περί του αριθμού των κατοίκων διαφέρουν μεταξύ των συγγραφέων. Μετακινήθηκε το 1922 κατά 4,5 χιλιόμετρα βορειοδυτικά και απετέλεσε με νέο όνομα το εκεί χωριό Καστανούσα (ένθα αν. σ. 221).

110) ΠΑΛΜΕΣ (χάρτης Β 1 Ρ 7). Ο επιτελικός χάρτης σημειώνει το εγκαταλελειμμένο χωριό Πάλμες 4 χλμ. βορείως της Κοινότητας Καστανούσας. Είχε 200 κατοικίες και 1150 κατοίκους. Το 1920 είχε 998 κατοίκους αλλά το 1926 εγκαταστάθηκαν στην Καστανούσα (ένθα αν. σ. 226).

111) ΟΜΠΑΓΚΙΑ-ΑΓΡΙΟΛΕΥΚΑ [χάρτης F 2 (Ο 2)]. Ήταν 2,5 χιλιόμετρα νότια του Νέου Πετριτσίου και 1 χιλιόμετρο νοτιοδυτικά από τις παλιές όχθες του ποταμού Στρυμόνα. Η τοποθεσία του σήμερα καλύπτεται από τα νερά του Στρυμόνα. Είχε 50 κατοικίες και 250 κατοίκους το 1913 και 134 το 1920. Καταστράφηκε από τις πλημμύρες του Στρυμόνα. Λόγω των συχνών πλημμυρών οι κάτοικοι αναγκάστηκαν να κτίσουν το 1926 το νέο χωριό, την Αγριόλευκα, σε άλλη θέση. Στον επιτελικό χάρτη σημειώνεται ως Ομπάγκια-Αγριόλευκα. Δεν απογράφηκε μετά το 1951 διότι εγκαταλείφθηκε (ένθα αν. σ. 222). Ο Στρυμόνας ήταν επικίνδυνος ποταμός προτού να τιθασειτεί η κοίτη του. Όταν πλημμύριζε, σκορπούσαν τα νερά του στο μεγαλύτερο μέρος του κάμπου των Σερρών. Τον μετέτρεπε σε μια απέραντη λίμνη. Σε μερικά μέρη η κοίτη του ήταν πολύ φαρδιά και άλλαζε συχνά. Δεν είχε σταθερά κοίτη. Από το 1914 μέχρι το 1934 άλλαξε πέντε φορές. Σε παλαιές υπηρεσιακές εκθέσεις της νομαρχίας Σερρών αναφέρονται συχνές καταστροφικές πλημμύρες στον κάμπο των Σερρών. Ο Στρυμόνας, για τους γεωργούς κατοίκους του νομού Σερρών ήταν ταυτόχρονα πηγή ευφορίας αλλά και καταστροφής. Δεν μπορούσαν να τον περιμαζέψουν σε καθορισμένη κοίτη και απειλούσε συνεχώς τις παραγωγές του κάμπου. Πλημμύριζε όλες σχεδόν τις γονιμότερες περιοχές του κάμπου. Γι' αυτό το λόγο τα περισσότερα χωριά στο νομό Σερρών ήταν κτισμένα στις υπώρειες των βουνών, αλλά και αυτά που ήταν στον κάμπο ή γύρω από τον κάμπο ήταν κτισμένα επάνω σε λόφους και άλλα υψώματα για να αποφεύγουν τις πλημμύρες, όπως π.χ η αρχαία Βέργη, ο σημερινός Νέος Σκοπός. Κάθε φορά πλημμύριζε η περιοχή της. Όταν αποσύρονταν άφηνε πολλά βαλτόνερα, τα οποία πρασίνιζαν, βρωμούσαν και γίνονταν εστίες κουνουπιών. Σμήνη

ενοχλητικών εντόμων και μολυσματικών κουνουπιών, σαν σύννεφα, κατελάμβαναν τον ορίζοντα της σεραϊκής γης και απειλούσαν την ζωή των κατοίκων. (Γ. Καφταντζή, ένθα αν. τόμος Β΄, σ. 43-50).

112) ΚΙΣΙΚΛΙ-ΚΕΣΤΟΛΙΚΟ-ΑΕΤΟΒΟΥΝΙ (χάρτης F 2 K 73). Ήταν 2,5 χλμ. βορείως της Βυρώνειας. Το 1926 το μετονόμασαν Αετοβούνι, αλλά σημειώνεται στο χάρτη και ως Κεστολικό. Είχε 85 κατοικίες και 300 κατοίκους (Kravari, *Paysages de Macédoine*, ένθα αν. σ. 174).

113) ΡΑΜΝΑ-ΟΜΑΛΟ [χάρτης E 2 (R 8)]. Σε απόσταση 4,5 χιλιομέτρα βορειοανατολικά της κωμοπόλεως Βυρώνειας ο επιτελικός χάρτης του στρατού σημειώνει το εγκαταλελειμμένο χωριό Ράμνα, το οποίο το 1913 είχε 469 κατοίκους και το 1920 μόνον 127. Το 1928 μεταφέρθηκε το παλαιό χωριό 3,5 χλμ. νοτιότερα και ονομάστηκε Ομαλό (ένθα αν. σ. 234).

114) ΑΡΚ ΜΑΧΑΛΕ [χάρτης H 2 (Α΄ 39)]. Σε απόσταση 5 χιλιομέτρα ανατολικά του Σιδηροκάστρου ήταν το εγκαταλελειμμένο χωριό Αρκ Μαχαλάς με 46 κατοικίες και 100 κατοίκους το 1913. Από το 1927 και εξής δεν αναφέρεται στον καταλογο των χωριών (ένθα αν. σ. 128).

115) ΜΠΟΥΓΠΟΥΚ ΓΚΙΟΥΡΕΝ (χάρτης H 2). Βρίσκονταν σε απροσδιόριστη τοποθεσία, στην περιοχή του Σιδηροκάστρου Ο στρατιωτικός χάρτης το σημειώνει 5,5 χιλιομέτρα νοτιοανατολικά του Σιδηροκάστρου και ο γερμανικός στα υπάρχοντα μέχρι σήμερα ερείπια του χωριού Γκιούρελι. Είχε 20 κατοικίες και 50 κατοίκους. Εγκαταλείφθηκε από το 1927 (ένθα αν. σ. 136).

116) ΓΚΙΟΥΝΤΖΕΛΕ-ΡΕΥΜΑΤΑ (χάρτης H 2 G 28). Εγκαταλελειμμένο χωριό 5 χιλιομέτρα νοτιοανατολικά του Σιδηροκάστρου. Αναφέρεται στο στρατιωτικό χάρτη του 1926 με το όνομα Ρεύματα. Το 1913 είχε 25 κατοικίες και 250 κατοίκους. Εγκαταλείφθηκε μετά από το 1940 και δεν αναφέρεται έκτοτε (ένθα αν. σ. 153).

117) ΚΟΥΣΛΙ. Κατά τον Gorcevic βρίσκονταν στην περιοχή του Σιδηροκάστρου. Αποκλείοντας να είναι το Κισλί που βρίσκονταν στη περιοχή της Κερκίνης. Είχε 150 κατοίκους (ένθα αν. σ. 180).

118) ΙΝΑΝΛ-ΑΝΩ ΑΜΠΕΛΑ (χάρτης H 2 14). Ο στρατιωτικός χάρτης το σημειώνει 3,5 χιλιομέτρα νοτιοανατολικά του Σιδηροκάστρου. Το χωριό αυτό ονομάστηκε Άνω Αμπέλια το 1926. Είχε 30 κατοικίες και 273 κατοίκους το 1913 και 122 το 1920. Δεν αναφέρεται από το 1940 και εξής στις απογραφές των χωριών επειδή μετακόμισε (ένθα αν. σ. 159).

119) ΚΑΚΑΡΑΣΚΑ. Εκτός από το χωριό Κακαράσκα, την Αγία Ελένη, πλησίον του Σκουτάρεως, αναφέρεται και άλλο χωριό με το ίδιο όνομα Κακαράσκα ανάμεσα στο Σιδηρόκαστρο και στην Ηράκλεια, χωρίς όμως να σημειώνεται στο χάρτη του Gorcevic. Είχε 70 κατοικίες και 165

χριστιανούς (ένθα αν. σ. 162).

120) ΜΑΧΜΟΥΤΛΕ-ΠΟΛΥΒΡΥΣΟ [χάρτης Η 2 (Μ 2)]. Βρίσκονταν περίπου 5 χλμ. βορειοανατολικά της κοινότητας Σιδηροκάστρου, στην οποία και ανήκε. Το 1926 μετονομάστηκε Πολύβρυσο και με το όνομα αυτό αναφέρεται στον επιτελικό στρατιωτικό χάρτη. Είχε 30 κατοικίες και 341 κατοίκους το 1913. Εγκαταλείφθηκε το 1940 (ένθα αν. σ. 18).

121) ΜΟΥΣΑΝΤΖΑΛΕ-ΑΕΤΟΦΩΛΙΑ (χάρτης Η 2 Μ 95). Βρίσκονταν 7 χιλιόμετρα από το Σιδηρόκαστρο. Στο χάρτη αναφέρεται ως Αετοφωλιά. Είχε 40 κατοικίες και 222 κατοίκους το 1913. Εγκαταλείφθηκε το 1928 (ένθα αν. σ. 209).

122) ΜΟΥΤΟΦΛΕ [χάρτης Μ 2 (Μ 98)]. Ο στρατιωτικός χάρτης σημειώνει τα ερείπια του εγκαταλελειμένου από το 1927 χωριού Μουτοφλή, σε απόσταση 5 χιλιομέτρων ανατολικά του Σιδηροκάστρου. Είχε 84 κατοίκους το 1913 (ένθα αν. σ. 210).

123) ΣΑΡΙΚΑΓΙΑ (χάρτης Η 12 S 15). Ήταν 5 χιλιόμετρα περίπου νοτιοανατολικά του Σιδηροκάστρου. Είχε 27 κατοικίες (ένθα αν. σ. 236).

124) ΡΟΠΕΛ ή ΡΟΥΠΕΛ-ΚΛΙΔΙ (χάρτης G 1 R 14). Ο επιτελικός χάρτης σημειώνει το εγκαταλελειμένο χωριό Ρούπελ 4,5 χιλιόμετρα νότια του Προμαχώνα στο χωριό που μετονομάστηκε το 1926 Κλειδί. Το 1920 είχε 50 κατοικίες και 206 κατοίκους, αλλά εγκαταλείφθηκε και δεν αναφέρεται μετά από το 1930. Σε ανάμνηση της νίκης των Βυζαντινών κατά των Βουλγάρων το 1014 μ.Χ. στήθηκε ο ανδριάντας του αυτοκράτορα Βασιλείου Β΄ (ένθα αν. σ. 236).

125) ΠΟΥΡΟΥΚ ΜΑΧΑΛΑ (Συνοικισμός των Γιουρούκων). Βρίσκονταν κατά τον Κ΄ρον σε ανεξακριβωτή θέση κοντά στα στενά του Ρούπελ (ένθα αν. σ. 160).

126) ΝΤΙΝΕΧΕΛΕ. Ο Κ΄ρον τοποθετεί το εγκαταλελειμένο χωριό Ντινέχελε σε απροσδιόριστη θέση βορειοδυτικά της κοιλάδας του Στρουμόνα. Το 1913 είχε 65 κατοίκους (ένθα αν. σ. 220).

127) ΤΣΙΦΛΙΚ ΜΑΧΑΛΑ-ΛΑΓΟΝΙ (χάρτης Η 2 T 48). Ήταν 2,5 χιλιόμετρα ανατολικά του Σιδηροκάστρου. Είχε 35 κατοικίες και 91 κατοίκους το 1920. Το 1926 ονομάστηκε Λαγόني. Δεν αναφέρεται το 1940 (ένθα αν. σ. 256).

128) ΣΡΕΝΤΝΙ ΤΟΠΑΛΝΙΚ. Δεν γνωρίζουμε την ανακριβή τοποθεσία του. Πιθανόν να βρίσκονταν μεταξύ του όρους Κερκίνη και του Σιδηροκάστρου. Είχε 450 κατοίκους (ένθα αν. σ. 245).

129) ΑΜΕΡΑΙ ΜΑΧΑΛΑΣ (χάρτης Η 1 Α΄ 22). Ήταν 7 χιλιόμετρα δυτικά του Αχλαδοχωριού. Είχε 65 κατοικίες το 1913. Σημειώνονται στο στρατιωτικό χάρτη τα ερείπια αυτού ως Εμερλέ (ένθα αν. σ. 125).

130) ΜΠΟΥΓΙΟΥΚ ΜΑΧΑΛΑ (Κ'νσον I 108). Ο Κ'νσον το αναφέρει μεταξύ των χωριών πλησίον του Αχλαδοχωριού. Είχε 32 κατοικίες και 181 κατοίκους (ένθα αν. σ. 136).

131) ΕΛΕΖΛΕ. Κατά τον Κ'νσον ήταν στην περιοχή του Αχλαδοχωριού. Σώζονται ακόμη τα ερείπια των διασκορπισμένων 20 κατοικιών του Ελεζλέ. Είχε 100 κατοίκους. Εγκαταλείφθηκε το 1928 (ένθα αν. σ. 146).

132) ΚΑΡΑΤΑΣ-ΜΕΤΑΛΛΟ (χάρτης Η 1 Κ 37). Περίπου 9 χιλιόμετρα δυτικά του χωριού Αχλαδοχωριού σημειώνεται το 1926 στο στρατιωτικό χάρτη το χωριό Καρατάς με το όνομα Μέταλλο. Είχε 32 κατοικίες και 150 κατοίκους (ένθα αν. σ. 167).

133) ΤΖΑΜΠΤΑΛΕ [χάρτης Η1 (Τ 123)]. Σημειώνονται τα ερείπιά του στον επιτελικό χάρτη 10 γλμ. περίπου δυτικά από το χωριό Αχλαδοχώρι. Είχε 40 κατοικίες και 120 κατοίκους το 1913 (ένθα αν. σ. 251).

134) ΤΣΕΝΚΕ ΜΑΧΑΛΑ. Είναι άγνωστη η ακριβής θέση του. Ο Κ'νσον το αναφέρει ανάμεσα στα χωριά του Αχλαδοχωριού και του Σιδηροκάστρου. Είχε 18 κατοικίες και 60 κατοίκους (ένθα αν. σ. 137).

135) ΑΛΕ ΠΑΣΑ -ΝΕΟΧΩΡΙ (χάρτης F 3 Α 17). Ήταν τρία χιλιόμετρα βορειοδυτικά της Ηράκλειας. Μετονομάσθηκε Νεοχώρι το 1927. Είχε 40 κατοικίες και 384 κατοίκους. Το 1920 έμειναν μόνον 84 κάτοικοι. Δε μνημονεύεται από το 1928 και εξής (ένθα αν. σ. 125).

136) ΓΕΝΙ ΜΑΧΑΛΑΣ (Κ'νσον I 66). Τοποθετείται στον αυστριακό χάρτη 4,5 χιλιόμετρα νοτιοδυτικά της Ηράκλειας ως Τσιφλίκι. Είχε 35 κατοικίες και 55 κατοίκους. Το 1913 ήταν άγνωστο (ένθα αν. σ. 150).

137) ΝΤΟΓΚΛΑΡ (Κ'νσον II 479). Αναφέρεται από τον ίδιο συγγραφέα τον Κ'νσον ανάμεσα στα γύρω χωριά της Ηράκλειας με 100 κατοίκους (ένθα αν. σ. 143).

138) ΚΟΥΛΑΚ. Σύμφωνα με τον Κ'νσον βρίσκονταν στους πρόποδες του όρους Δισώρου. Στο χάρτη του σημειώνεται αριστερά του Στρουμόνα και νοτιοδυτικά του χωριού Ορμανλή. Είχε 10-15 κατοικίες και 150 κατοίκους (ένθα αν. σ. 180).

ΒΙΒΛΙΟΓΡΑΦΙΑ

- Paul Bellier, René-Claud Bondoux, Jean-Claude Cheynet, Bernard Geyer, Jean-Pierre Grelois, Vassiliki Kravari, *Paysages de Macédoine*, Paris 1986.
- S. Gopčenic, *Makedonien und Alt Serbien*, Vienne 1889.
- V. I. Κ'νσον, *Isbrani proizvedenija*, I, II, Sofia 1970.
- Γούδα Γ., *Γνωριμία με την επαρχία Βισαλτίας* (Τα 29 χωριά και ο Δήμος της Νιγρίτας).
- Διεθνές Συνέδριο. *Οι Σέρρες και η περιοχή τους Από την αρχαία στη μεταβυζαντινή κοινωνία*, Σέρρες 29 Σεπτεμβρίου - 3 Οκτωβρίου 1993.
- Επιστημονικό συμπόσιο «*Η Νιγρίτα - η Βισαλτία διά μέσου της ιστορίας*», Νιγρίτα 1963.
- Η Νιγρίτα - η Βισαλτία διά μέσου της ιστορίας. Πρακτικά Β' Επιστημονικού Συμποσίου, Νιγρίτα 17-20 Οκτωβρίου 1966.
- Ευρετήριο λεξικό των Δήμων και Κοινοτήτων και συνοικισμών του νομού Σερρών.
- Εγκυκλοπαίδεια Ελευθερουδάκη.
- Θεοχαρίδη Γ., *Καπετανίκια της Μακεδονίας*, Θεσ/νίκη 1954.
- Θουκυδίδου Ιστορία.
- Καφταντζή Γ., *Ιστορία της πόλεως Σερρών και της περιφερείας της*, τόμοι Α', Β', Γ'.
- Καφταντζή Γ., *Η ιστορία της Ηράκλειας*, Ηράκλεια 1973.
- Παπαγεωργίου Π., *Αι Σέρραι και τα προάστεια τα περί τα Σέρρας και η Μονή του Ιωάννου του Προδρόμου*, Θεσσαλονίκη 1988.
- Πασχαλίδη Συμεών - Σράτη Δημητρίου, *Τα μοναστήρια της Ανατολικής Μακεδονίας*, Θεσσαλονίκη 1966.
- Πραξιούτη Ι. *Η Ζίχνη δια μέσου των αιώνων*, Ν. Ζίχνη 1992.
- Παπακυριάκου Κυριάκου. α) *Συνοπτική ιστορία του Νομού Σερρών και της Ιεράς Μονής Τίμιου Προδρόμου*, Σέρρες 1995. β) *Η Κοινότητα του Αγίου Πνεύματος Σερρών. Προσφορά και ιστορική ταυτότητα της Μακεδονίας*, Θεσσαλονίκη 1997. γ) *Νεότερη και σύγχρονη ιστορία της Κοινότητας Αγίου Πνεύματος και της ομωνύμου ιεράς Μονής* (στο πλαίσιο της γενικής ιστορίας της Ελλάδας), Σέρρες 2003.
- Πρακτικά Συνεδριάσεως της Βουλής των Ελλήνων στις 22 Δεκεμβρίου 1914 «Περί συστάσεως Δήμων και Κοινοτήτων» της Μακεδονίας.
- Σαμσάρη Δ., *Ιστορική Γεωγραφία της Ανατολικής Μακεδονίας κατά την αρχαιότητα*, Θεσσαλονίκη 1976.
- Τολούδη Αν., *Σιντική Ιστορία και παραδόσεις*, Σιδηρόκαστρο 1982.
- Σαμσάρη Δ., *Τουριστικός οδηγός Νομού Σερρών*, Σέρρες 1970.
- Τζελέπη Ν., «*Η πληθυσμιακή κατάσταση του νομού Σερρών*», *Σερραϊκά Χρονικά*, 1996, τόμος 12^{ος}, σ. 129-156.
- Χριστόφορου ηγουμένου, *Προσκνητάριο της εν Μακεδονία παρά τη πόλει των Σερρών σταυροπηγιακής ιεράς μονής του αγίου Ιωάννου του Προδρόμου*, Λειψία 1904.
- Χάρτες τουρκοκρατίας και του Ελληνικού στρατού.