

ΑΛΕΞΑΝΔΡΟΣ ΚΟΣΜΑΤΟΠΟΥΛΟΣ

ΜΑΡΤΥΡΙΑ ΠΡΟΣΩΠΟΥ

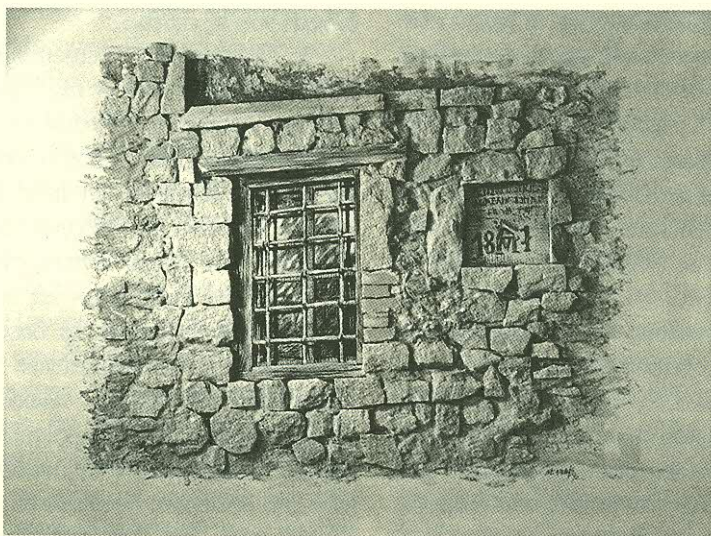
Ἡ πατριδογνωσία χρειάζεται γιά νά γνωρίσουμε τό φῶς τοῦ τόπου. Ἡ ψυχὴ ἀπλώνεται στό σχῆμα καί στή μορφή του, ἀγκαλιάζει μέ τό πρωινό ἀγιάζι χωράφια καί σπαρτά. Τά φύλλα τῶν δέντρων τήν ἀναγνωρίζουν. Πόσα βουνά ἀγκαλιάζουν τόν κάμπο τῶν Σερρῶν; Θέλω νά ἀγκαλιάσω τήν πεδιάδα, νά πάρω τό σχῆμα της. Πόσα βουνά τήν περιτριγυρίζουν; Τό περιτείχισμα τοῦ Μπέλες πρός βορράν καί ὁ Ὀρθυλος. Τά ὄρη τῆς Βροντοῦς καί ἡ ράχη τοῦ χρυσοφόρου Παγγαίου. Τά χαμηλά ὄρη τῶν Κερδυλλίων καί τό Δύσωρο πρός δυσμάς. Ὁ μυθικός Στρυμῶνας, τέκνο κι αὐτός τοῦ Ὠκεανοῦ, διασχίζει τόν κάμπο, ἐκβάλλοντας στόν κόλπο τοῦ Ὀρφانوῦ. Ἡ λίμνη τοῦ Μπούτκοβου, νῦν Κερκίνη, κι ἐκεῖνη πού ὑπῆρχε κάποτε, τοῦ Ἄκινοῦ.

Ἀκολουθῶ τό ρεῦμα τοῦ ποταμοῦ, τά ὕδατα πού γονιμοποιοῦν τό χῶμα. Ὁ Στρυμῶνας μου ἀποκαθαίρει τό βλέμμα, γιά νά ἀντικρύσω τά πρόσωπα τῶν φίλων μου.

Βγαίνω στίς πλαγιές τοῦ Μενοίκιου, στό Μονοπάτι τοῦ Τιμίου Προδρόμου. Ἴσως συναντήσω τήν Σιμωνίδα πού ἡ Ζωή Καρέλλη τοποθετεῖ στήν ξαπλωταριά τοῦ ἀρχονταρικοῦ, τυλιγμένη στό θυσσινί μανδύα της γιά νά προφυλαχτεῖ ἀπό τήν αὐγινή δροσιά. Ὁ πατέρας της Ἀνδρόνικος Παλαιολόγος τήν πάντρεψε ὅταν ἦταν πέντε χρονῶν μέ τόν Σέρβο κράλλη Μιλιούτιν. Μέσα της μάχονται τό καθήκον, τά ὑψιστα συμφέροντα τῆς αὐτοκρατορίας πού ἀπειλεῖται θανάσιμα, μέ τό ἀνυπότακτο αἶσθημα τῆς προσωπικῆς της ἐλευθερίας. Τό χέρι προχωρεῖ, ψαύει τοὺς τάφους.

Ὁ τάφος τοῦ Γεωργίου Σχολαρίου, πρώτου Πατριάρχου Κωνσταντινουπόλεως μετά τήν Ἄλωση. Ἀποτραβηγμένος στο Μοναστήρι γιά νά ἀντέξει τό μέγεθος τῆς συμφορᾶς. Τό χέρι μου κοιμᾶται δίπλα στό πρόσωπό του. Δέν δύναμαι νά ξυπνήσω, γιατί εἶμαι ξυπνός καί σαστισμένος ἀπ' τήν ἀλήθεια.

Βαδίζω πρός τήν κορυφή τῆς ἀγκαλιᾶς πού εἶναι ἡ πόλη. Πρός τό καμπαναριό τῆς Εὐαγγελίστριας ὅπου ἔπεσε ὁ σλαυόφωνος καπετάν Μητρούσης μέ τήν Ἑλληνική συνείδηση. Ὅλα υφίστανται στή διάρκεια. Προχωρῶ στους δρόμους τῆς πολύθυρης πόλης. Δέν ξέρω ἂν οἱ δρόμοι εἶναι ὑπόγειοι ἢ λάμπουν στό φῶς. Τό βλέμμα μου ἀτενίζει ἀπ' τόν Κουλά τόν κάμπο πού ἀπλώνεται στό σινιάκι. Ἴσως χαράζει σκέφτομαι, ἴσως νυχτώνει.



Στην προσπάθειά του να διασώσει στη μνήμη των επόμενων γενεών τα παραδοσιακά κτίσματα της πόλης μας, ο ζωγράφος Χριστόφορος Μελλίδης στη νέα του δουλειά χρησιμοποιεί υλικά κατεδάφισης (ξύλα, άμμο, πέτρες). Με τη χρήση των παραπάνω υλικών δίνεται στον θεατή, με την επικουρία της αίσθησης της αφής, πιστή αναπαράσταση παραδοσιακών σκηνών σε μικρή κλίμακα.