



(Εικόνα 1)

Το θαυματουργό Αγίασμα της Κοίμησης της Θεοτόκου του Βεφά στην  
Κωνσταντινούπολη.

<http://wikimapia.org/27340145/el/Αγίασμα-Παναγίας-Βεφά>

**ΝΙΚΟΛΑΟΣ Η. ΠΕΤΑΛΩΤΗΣ**

Οδοντίατρος

## **Η ΤΙΜΗ ΤΗΣ ΠΑΝΑΓΙΑΣ ΠΟΝΟΛΥΤΡΙΑΣ ΣΤΗ ΒΥΖΑΝΤΙΝΗ ΑΥΤΟΚΡΑΤΟΡΙΑ (ΡΩΜΑΝΙΑ)<sup>1</sup>**

### **ΕΙΣΑΓΩΓΗ**

Την αγία μορφή της Θεοτόκου, η Εκκλησία μέσω της Υμνογραφίας και ο πιστός λαός την στόλισε με πολλά επίθετα. Ανάμεσα τους, όμορφο και σπάνιο συνάμα, το επίθετο «Πονολύτρια», αυτή που λύνει τους πόνους της ψυχής και του σώματος.

Είναι γνωστή η σεβάσμια εικόνα της Παναγίας Πονολύτριας των Σερρών. Η τιμή όμως της Παναγίας Πονολύτριας ξεκίνησε από τη Θεοδοκούπολη Κωνσταντινούπολη και διαδόθηκε σε όλη την Ανατολική Ρωμαϊκή Αυτοκρατορία, τη Ρωμανία, τη γνωστή ως Βυζαντινή Αυτοκρατορία.

Σκοπός του άρθρου είναι να αναφερθούν οι περιοχές και οι ναοί όπου τιμόταν η Θεοτόκος Πονολύτρια.

### **I. ΚΩΝΣΤΑΝΤΙΝΟΥΠΟΛΗ**

Ο ναός της Θεοτόκου Πονολύτριας, «Υπεραγία Θεοτόκος Πονολύτρια», βρισκόταν στη συνοικία Κωνσταντινιαναί στη βόρεια πλευρά της Κωνσταντινούπολης. Στην ίδια συνοικία (Sarachane) υπήρχε και ο περίλαμπρος ναός του Αγίου Πολύευκτου, που ανασκάφτηκε τη δεκαετία του 1960. Κοντά βρίσκεται το Υδραγωγείο του Ουάλλεντος, ο ναός των Αγίων Θεοδώρων (Vefa Kilise camii) και το θαυματουργό Αγίασμα της Κοίμησης της Θεοτόκου του Βεφά (της Μακεδονικής Φιλεκπαιδευτικής Αδελφότητας). Παλαιότερα, στην πλατεία Βεφά (Βεφά Μείντάνι) σωζόταν ο θεωρούμενος τά-

<sup>1</sup> Θα ήθελα να ευχαριστήσω τον Επίκουρο Καθηγητή της Βουλγαρικής Ακαδημίας Επιστημών Ivan Vanev, τον αρχαιολόγο Νικόλαο Μπονόβα, τη φιλόλογο Θεοδώρα Παπαδημητρίου και τον Βασίλη Λιούρδα, Διευθυντή Σπουδών της Σχολής Πληροφορικής «European Computer Academy» στις Σέρρες.

φος του μαρτυρικού Αυτοκράτορα Κωνσταντίνου Παλαιολόγου<sup>2</sup>.

Ο ναός της Παναγίας Πονολύτριάς αναφέρεται μόνο από τον Ψευδο-Κωδινό στα «Πάτρια Κωνσταντινουπόλεως». Ο ίδιος αναφέρει ότι ο ναός έλαβε την ονομασία αυτή, «ότι πολλάί ιάσεις εκείσε επετελούντο και πόνοι πολλών ελύοντο, δια των πρεσβειών της Θεοτόκου» (χφ Paris. Gr. 854 του 14<sup>ου</sup> αι.). Ο Μ. Γεδεών στο έργο του «Βυζαντινόν Εορτολόγιον» την αναφέρει, ως «Πονολύτρα»<sup>3</sup>.

Το Αγίασμα της Παναγίας του Βεφά, αφιερωμένο στην Κοίμηση της Θεοτόκου, όπου γίνονταν και γίνονται ποικίλες ιάσεις, μπορεί να θεωρηθεί ως η νοητή συνέχεια του ναού της Παναγίας Πονολύτριάς. Κάθε πρώτη του μήνα, πλήθος μουσουλμάνων έρχεται στο Αγίασμα για να ευλογηθεί και να θεραπευτεί (εικ. 1). Στην κορυφή του απέναντι λόφου δεσπόζει το Καθολικό της Μονής Παντοκράτορος, εκεί που μόνασε μέχρι την άλωση της Πόλης ο Γεννάδιος Σχολάριος.

Εντύπωση προκαλεί η σχετική γειτνίαση της περιοχής που βρίσκóταν ο ναός της Παναγίας Πονολύτριάς, με τον ναό των Αγίων Θεοδώρων.

## II. ΣΕΡΡΕΣ

Η μαρμαρίνη εικόνα της Παναγίας Πονολύτριάς αποτελεί ένα από τα σημαντικότερα θρησκευτικά σεβάσματα και ιστορικά κει-

2 R. Janin, *La Géographie Ecclésiastique de l'Empire Byzantin. Première partie: Le Siege de Constantinople et le Patriarcat Oecuménique*, τ.ΙΙΙ *Les Églises et les monastères*, Paris 1953, σ. 238, αρ. 96. Π. Φιλιτάκη, «Άγιος Πολύευκτος», 2008, *Εγκυκλοπαίδεια Μείζονος Ελληνισμού, Κωνσταντινούπολη*, <http://www.ehw.gr/l.aspx?id=10917>. Άγ. Θεόδωροι *Vefa Kilise camii.*, [https://el.wikipedia.org/wiki/Γέμενος\\_Μουλά\\_Γκιουρανή](https://el.wikipedia.org/wiki/Γέμενος_Μουλά_Γκιουρανή). Ν. Ατζέμογλου, *Τ' Αγίασματα της Πόλης*, εκδ. Ρήσος, Αθήνα 1990, σ. 21-23. Κ. Παπαρηγόπουλος, «Άλωση της Κωνσταντινούπολης», *Ιστορία τού Ελληνικού Έθνους*, τόμ. 13, εκδ. LIBERIS PUBLICATIONS, Αθήνα 2010, σ. 125. Α. Μωραϊτίδης, «Κωνσταντινούπολις», *Με τού βορρά τα κύματα: Ταξίδια, περιγραφαι, εντυπώσεις*, Εκδοτικός Οργανισμός Π. Κυριακίδη, Αθήνα 2006, σ. 91-97.

3 Th. Preger, *Scriptores Originum Constantinopolitanarum*, Lipsiae MCMVII (1907), σ. 237, αρ. 58. Δοσίθεος Αρχιμ., Ηγούμενος Ι.Μ. Τατάρης, *Οικουμενικόν Πατριαρχείον, Εγκόλπιον Ημερολόγιον σ.ε. 2008 (βη')*, δίσεκτον, έτος έκτον. Κωνσταντινούπολις η Θεοτοκόπουλις, εκδ. Επτάλοφος Α.Β.Ε.Ε., Αθήνα 2007, σ. 150.

μήλια της πόλης των Σερρών. Φέρει την επιγραφή: «ΜΗΡ ΘΟΥ Η ΠΟΝΟΛΥΤΡΕΑ» και απεικονίζει την Παναγία, μετωπική, με τα χέρια ψηλά σε στάση δέησης (Oranta). Χρονολογήθηκε από τον 11<sup>ο</sup> έως τον 14<sup>ο</sup> αι. Φυλάσσεται σε ωραίο μαρμάρινο προσκνητάρι στον βόρειο τοίχο του Καθεδρικού και Προσκνηματικού Ι.Ν. Αγ. Θεοδώρων Σερρών. Έχει διαστάσεις 62x45 εκ. (εικ. 2).

Τον 19<sup>ο</sup> αι. ήταν εντοιχισμένη στον δυτικό τοίχο του Ναού των Αγίων Θεοδώρων, τότε Μητροπολιτικού ναού των Σερρών, όπου περιγράφηκε από πολλούς σημαντικούς επιστήμονες του 19<sup>ου</sup> και 20<sup>ου</sup> αι. (Π. Παπαγεωργίου, Γ. Λαμπάκης, Ε. Στράτης, Ρ. Perdritzet - L. Chesnay κ.ά.).

Το 1917-1918 αφαιρέθηκε από τον Βουλγαρικό Στρατό Κατοχής αλλά δεν μεταφέρθηκε στη Βουλγαρία. Βρέθηκε από τους Ε. Στράτη και Α. Ξυγγόπουλο και μεταφέρθηκε στον Μητροπολιτικό ναό των Ταξιαρχών στις Σέρρες. Τον Οκτώβριο του 1941 η εικόνα κλάπηκε για δεύτερη φορά από τον Βουλγαρικό Στρατό Κατοχής, αλλά για άγνωστο λόγο παρέμεινε στη Δράμα, στην Ι. Λαυρεντιανή Μονή της Μεταμορφώσεως του Σωτήρος-Νέα Σουμελά.

Εκεί αναγνωρίστηκε από τον Σ. Πασχαλίδη, Καθηγητή της Θεολογικής Σχολής του Α.Π.Θ. και παρέμεινε για λίγο διάστημα στο Εκκλησιαστικό Μουσείο της Ι. Μητρόπολης Δράμας.

Το 2007, με ενέργειες του Σεβασμιώτατου Μητροπολίτη Σερρών κ. Θεολόγου και τη συνεργασία του Σεβασμιώτατου Μητροπολίτη Δράμας κ. Παύλου, η εικόνα επέστρεψε στις Σέρρες όπου και τοποθετήθηκε με μεγαλοπρέπεια στον Ι.Ν. Αγ. Θεοδώρων στις 22 Φεβρουαρίου του 2007.

Εορτάζει ύστερα από απόφαση του Σεβασμιώτατου Ποιμενάρχη μας κ. Θεολόγου στις 28 Οκτωβρίου, εορτή της Αγίας Σκέπης της Θεοτόκου<sup>4</sup>. Η όρθια δεόμενη Θεοτόκος αποτελεί μία από τις απει-

---

4 Σ. Πασχαλίδης, «Μία «χαμένη» βυζαντινή εικόνα από τις Σέρρες. Εντοπισμός της ανάγλυφης εικόνας της Θεοτόκου Πονολύτριάς», Βυζαντινά, τόμ. 18, Θεσσαλονίκη 1995-1996, σ. 365-380. Π. Σκαλτσής, «Ο Εγκαινισμός τού Ιερού Ναού των Αγίων Θεοδώρων Σερρών και η λειτουργία του ως Προσκνηματικού και Καθεδρικού ναού της Ιεράς Μητροπόλεως Σερρών και Νιγρίτης», Ναός Περικαλλής. Ψηφίδες ιστορίας και ταυτότητας του Ιερού Ναού των Αγίων Θεοδώρων Σερρών, εκδ. Ιερά Μητρόπολις Σερρών και Νιγρίτης, Σέρρες 2013, σ.71-76. Παναγία η Πονολύτριά <http://www.imsn.gr/mitropoli/istoria/ponolytria>.



(Εικόνα 2)

Η μαρμαρίνη εικόνα της Παναγίας Πονολύτριας στον Ιερό Προσκυνηματικό και Καθεδρικό Ναό των Αγίων Θεοδώρων Σερρών.

κονίσσεις της Θεοτόκου που τιμόταν στον Ναό της Παναγίας των Βλαχερνών, ίσως στο Άγιο Λούμα. Στον ίδιο ναό, ο Άγιος Ανδρέας ο διά Χριστόν Σαλός είδε το όραμα της Αγίας Σκέπης της Θεοτόκου.

Με πρόνοια του Σεβασμιώτατου Μητροπολίτη Σερρών κ. Θεολόγου, έχει γραφτεί Ακολουθία και Παρακλητικός Κανόνας στην Παναγία Πονολύτρια. Επίσης το Γενικό Φιλανθρωπικό Ταμείο της Ι.Μ. Σερρών και Νιγρίτης φέρει το όνομα «Παναγία η Πονολύτρια».

### III. ΜΕΣΗΜΒΡΙΑ ΜΑΥΡΗΣ ΘΑΛΑΣΣΑΣ

Η Μεσημβρία της Μαύρης Θάλασσας (σήμερα στη Βουλγαρία) ήταν ένα από τα σημαντικότερα κέντρα του Ελληνισμού στην περιοχή, με σημαντικά αρχαία, βυζαντινά και μεταβυζαντινά μνημεία. Η πόλη εκοσμείτο με ένα πλήθος βυζαντινών και μεταβυζαντι-

ντινών εκκλησιών (22 εκκλησίες στις αρχές του 20<sup>ου</sup> αι.). Ανάμεσά τους, υπήρχε και η μικρή εκκλησία της Παναγίας Πονολύτριάς, γνωστή και ως Άγιος Σπυριδών<sup>5</sup>.

Αυτή η κατεδαφισμένη σήμερα εκκλησία οικοδομήθηκε τον 18<sup>ο</sup> αι. σε ερείπια παλαιότερου ναού, νοτιανατολικά της Παλαιάς Μητρόπολης (Αγία Σοφία). Βρισκόταν στη γωνία που σχηματίζεται από τις οδούς Tsar Ivan Asen II και Sofronii Vratschanski<sup>6</sup>.

Ορατά υπολείμματα του παλαιότερου βυζαντινού ναού ήταν το κάτω μέρος της τρίπλευρης αψίδας του ιερού. Ήταν ένας δί-κλιτος ναός με χαμηλό ύψος και ευρύχωρο νάρθηκα. Τα δύο κλίτη χωριζόνταν με 3 κίονες. Ο ναός περιβαλλόταν στον νότιο, δυτικό και ανατολικό τοίχο από μικρή αυλή. Είχε απλή δίροικτη στέγη ενώ στο εσωτερικό του υπήρχε επίπεδη ξύλινη οροφή, χωρίς ιδιαίτερη διακόσμηση (εικ. 3).

Μετά τον εκπατρισμό των ελλήνων κατοίκων της Μεσημβρίας το 1925, την πόλη κατοίκησαν Βούλγαροι πρόσφυγες, οι οποίοι, ξένοι προς τον τόπο, δεν έδειξαν τον απαιτούμενο σεβασμό στον χώρο και στα μνημεία του.

Ο ναός σωζόταν σε καλή σχετικά κατάσταση το 1943 και έχρηζε μικρών επισκευών. Το 1946 ο Assen Vassilev, ανέφερε με έκδηλη δυσαρέσκεια ότι στο εσωτερικό της εκκλησίας της Πονολύτριάς σταβλίζονταν ζώα. Ο ίδιος δημοσίευσε την άποψη της εκκλησίας το 1950.

Το 1947 ο Georgi Ganev υπερθεμάτισε παλαιότερη πρόταση του Sergei Pokrovsky για μετατροπή της εκκλησίας σε ένα είδος μουσείου για τα αρχαιολογικά ευρήματα της πόλης. Συγχρόνως ανέφερε ότι η σκεπή χρειαζόταν επισκευή.

Στις 6 Ιουλίου του 1954 έπεσε η οροφή της εκκλησίας, παρασέρνοντας στην πτώση της και το ανώτερο μέρος των τοίχων της. Ο ναός κρίθηκε επικίνδυνος για τους περίοικους και δεν εγκρίθη-

---

5 Μ. Κωνσταντινίδης, *Η Μεσημβρία τού Ευξείνου*, τόμ. 1, *Ιστορία υπό Μαργαρίτου Κωνσταντινίδου*, εκδομένη επιμέλεια Γ. Α. Μέγα, Αθήναι 1945, σ. 152. S. Doncheva, «Μεσημβρία (Νεότεροι Χρόνοι)», 2008, *Εγκυκλοπαίδεια Μείζονος Ελληνισμού, Εύξεινος Πόντος*, <http://www.ehw.gr/l.aspx?id=11132>. J. Tsimbuleva, B. Joselev, *Icons from Nessebar*, ed. Guttenberg, Sofia 2003, σ. 19.

6 I. Vanov, *In the steps of Nessebar's icons*, Bulgarian Academy of Sciences, Institute of Art Studies, Sofia 2013, σ. 127-133.



(Εικόνα3)

Η κατεδαφισμένη εκκλησία της Παναγίας Πονολύτριας  
στη Μεσημβρία της Βουλγαρίας  
(I. Vanov, In the steps of Nessebar's icons).

καν χρήματα για την επισκευή του, καθώς θεωρήθηκε ότι δεν είχε ιδιαίτερη αρχιτεκτονική αξία. Στις 19 Ιουλίου του 1954 αποφασίστηκε ο ναός να κατεδαφιστεί, αφού πρώτα φωτογραφηθεί και αφαιρεθούν τα κειμήλια του.

Το απλό ξύλινο εικονοστάσι (τέμπλο) του ναού έφερε σημαντικές εικόνες που χρονολογούνται από τον 16<sup>ο</sup> έως τον 19<sup>ο</sup> αι. Είχε δύο ζώνες εικόνων, τη ζώνη των Δεσποτικών εικόνων (συνολικά 7 εικόνες) και τη ζώνη με τις εικόνες του Δωδεκάορθου (συνολικά 18 εικόνες). Το σχέδιο του τέμπλου προσαρμόστηκε σε ήδη υπάρχουσες εικόνες και στις ποδιές του έφερε λαϊκότροπη ζωγραφική διακόσμηση με αγγεία και φυτά (εικ. 4). Τα τέμπλα της Μεσημβρίας ήταν απλά χωρίς ιδιαίτερη ξυλόγλυπτη διακόσμηση.

Η ζώνη των Δεσποτικών εικόνων, από αριστερά προς τα δεξιά, έφερε τις εξής εικόνες: άγιος Ελευθέριος, άγιος Σπυρίδων, Κοίμηση Θεοτόκου, Παναγία Οδηγήτρια, Χριστός Μέγας Αρχιερέας, άγιος Ιωάννης ο Πρόδρομος και άγιοι Σάββας και Αντώνιος.

Σύμφωνα με την επιγραφή της, η εικόνα του αγίου Ελευθερίου, ζωγραφίστηκε από τον Δημήτριο το 1771. Τη δαπάνη ανέλαβε ο





(Εικόνα 4)

Το τέμπλο της εκκλησίας της Παναγίας Πονολύτριάς  
(I. Vanov, In the steps of Nessebar's icons).

τιμωτάτος κυρ Θωμάς Προσκυνητής, ως μνημόσυνο δικό του και της οικογένειάς του<sup>7</sup>.

Ο άγιος Σπυρίδωνας, απεικονίζεται ένθρονος, σε μπαρόκ ξύλινο θρόνο. Ευλογεί με το δεξί του χέρι και με το αριστερό κρατάει κλειστό ευαγγέλιο. Σύμφωνα με την επιγραφή, ζωγραφίστηκε στη Μεσημβρία στις 20 Ιουλίου του 1869 και είναι αφιέρωμα της συντεχνίας των Κουντουράδων (υποδηματοποιών) της Μεσημβρίας<sup>8</sup>.

Η Κοίμηση της Θεοτόκου ακολουθεί τον συνήθη εικονογραφικό τύπο. Στο άνω μέρος της απεικονίζεται η Στέψη της Παναγίας από την Αγία Τριάδα και ο Απόστολος Θωμάς που παίρνει την αγία ζώνη της Παναγίας. Αγιογραφήθηκε το 1773 και φέρει τις επιγραφές: «*Η ΚΟΙΜΙCΙC ΤΗΣ ΘΚΟΥ, η μετάστασις*»<sup>9</sup>.

Η εικόνα της Παναγίας στο Τέμπλο ανήκει στον τύπο της Παναγίας Οδηγήτριας. Στο κάτω μέρος του έξεργου πλαισίου της

7 J. Tsimbuleva, B. Joselev, Icons from Nessebar, όπ.π., σ. 130-131, Inv. No 17.

8 Όπ.π., σ. 128-129, Inv. No 18.

9 Όπ.π., σ. 48-49, Inv. No 55.



αναγιγνώσκεται η εξής επιγραφή: «ΑΝΗΚΙΝΙΣΤΗ Η ΑΓΙΑ ΗΚΟΝΑ ΤΗΣ Θ(ΕΟΤΟΚ)ΟΥ ΑΠΟ Χ(ΡΙΣΤ)ΟΥ ΕΤΗ 1748 Μ(ΗΝ) ΓΕΝΟΥΑΡΙΟΣ 20». Φέρει το επίθετο «η Ελεούσα». Επομένως πρόκειται για παλαιότερη εικόνα (ίσως του 14<sup>ου</sup> ή 15<sup>ου</sup> αι.), που επιζωγραφήθηκε τον 18<sup>ο</sup> αι., όπως και πολλές άλλες εικόνες της Μεσημβρίας από τοπικό εργαστήριο. Έχει διαστάσεις 144x87 εκ. Το φωτοστέφανο της Παναγίας και το δεξί χέρι του Χριστού που ευλογούσε έφεραν ασημένια ελάσματα. Είναι άγνωστο εάν υπήρχε στο ναό εικόνα της Παναγίας με το επίθετο «Πονολύτριά»<sup>10</sup>.

Η εξαιρετικής τέχνης εικόνα του Χριστού, απεικονίζει τον Χριστό ένθρονο, ως Βασιλέα των Βασιλευόντων και Μέγα Αρχιερέα. Χρονολογείται τον 16<sup>ο</sup> αι. και μάλλον είναι έργο Κύπριου αγιογράφου<sup>11</sup>.

Η εικόνα του αγ. Ιωάννη του Προδρόμου, χρονολογείται τον 19<sup>ο</sup> αι. Στο κάτω αριστερό μέρος απεικονίζεται η γέννησή του και στο αριστερό η αποτομή της κεφαλής του<sup>12</sup>.

Στην εικόνα των αγίων Αντωνίου και Σάββα, οι δύο άγιοι απεικονίζονται ολόσωμοι. Αριστερά εικονίζεται ο άγιος Αντώνιος που κρατάει στο δεξί του χέρι ράβδο και δεξιά ο Άγιος Σάββας που ευλογεί με το δεξί του χέρι. Σύμφωνα με την επιγραφή της, ζωγραφίστηκε το 1771 με δαπάνη του τιμιώτατου κυρ Αντωνίου Γιάκου, για μνημόσυνο δικό του και της οικογένειάς του<sup>13</sup>.

Από τις εικόνες της άνω ζώνης, σημαντικότερες ήταν οι τρεις εξαιρετικής τέχνης εικόνες του 16<sup>ου</sup> αι., που προέρχονταν από τον Μητροπολιτικό Ναό της Παναγίας Χρυσοπηγής (Αγ. Στέφανος). Απεικόνιζαν τη Βαΐοφόρο, την Πεντηκοστή και τη Μεσοπεντηκοστή<sup>14,15,16</sup>.

10 Όπ.π., σ. 38-39, Inv. No 25.

11 Όπ.π., σ. 54-55, Inv. No 46.

12 Όπ.π., σ. 82-83, Inv. No 44.

13 Όπ.π., σ. 140-41, Inv. No 71.

14 Όπ.π., σ. 70-71, Inv. No 61. Εικόνες από τις Θρακικές ακτές του Ευξεινίου Πόντου, Ευρωπαϊκό Κέντρο Βυζαντινών και Μεταβυζαντινών Μνημείων, εκδ. Καπόν, Θεσσαλονίκη 2011, σ. 106-108.

15 Vanon I., *In the steps of Nessebar's icons*, όπ.π., σ. 131.

16 J. Tsimbuleva, B. Joselev, *Icons from Nessebar*, όπ.π., σ. 68-69, Inv. No 60. Εικόνες από τις Θρακικές ακτές του Ευξεινίου Πόντου, όπ.π., σ. 110-111.

Στην ίδια σειρά, πάνω από την Ωραία πύλη, υπήρχε η παράσταση του επιταφίου θρήνου, μάλλον του 19<sup>ου</sup> αι. Άλλες τρεις εικόνες χρονολογούνται στον 19<sup>ο</sup> αι., η Ανάληψη του Χριστού, η Γέννηση της Θεοτόκου και ο Ευαγγελισμός<sup>17,18,19</sup>.

Το βημόθυρο της Ωραίας Πύλης, απεικονίζει τον Ευαγγελισμό της Θεοτόκου με τούς Προφήτες Δαβίδ και Σολομώντα. Κυριαρχούν τα λαμπερά χρώματα και τα ωραία αρχιτεκτονήματα. Πρόκειται για καλό έργο τοπικού εργαστηρίου και χρονολογείται στο β΄μισό του 16<sup>ου</sup> αι.<sup>20</sup>.

Η θύρα της Πρόθεσης, απεικονίζει ολόσωμο τον Αρχάγγελο Μιχαήλ με φλόγινη ρομφαία, να αφαιρεί την ψυχή ενός ανθρώπου. Ζωγραφίστηκε το 1814 με δαπάνη του Μαργαρίτη Μοσκερού, ρεΐζη<sup>21</sup>.

Οι εικόνες της Ανάληψης, του Ευαγγελισμού, της Γέννησης της Θεοτόκου και του Αρχ. Μιχαήλ ακολουθούν τη ζωγραφική της Κωνσταντινούπολης του 19<sup>ου</sup> αι.

Από τις παραπάνω εικόνες η Βαΐοφόρος και το βημόθυρο φυλάσσονται στο Μουσείο Εικόνων στην Κρύπτη του Αγίου Αλεξάνδρου Νέφσκυ στην Σόφια, ο Ευαγγελισμός στην εκκλησία της Παναγίας Χρυσομαγουριώτισσας (Μεγαριώτισσας) στην Μεσημβρία και οι υπόλοιπες στο Μουσείο της πόλης.

Δύο μαρμάρινα μανουάλια βρισκόταν μπροστά από τις εικόνες της Παναγίας και του Χριστού στο τέμπλο. Τα αναλόγια ήταν ξύλινα, και ένας ωραίος χάλκινος πολυέλαιος κρέμονταν από την ξύλινη οροφή. Ξύλινα στασίδια υπήρχαν περιμετρικά στους τοίχους και πάνω τους ακουμπούσαν παλιές εικόνες.

Σε εκκλησίες και εικόνες της Μεσημβρίας σόθηκαν σπάνιες ονομασίες της Παναγίας (Ελεούσα, Κεχαριτωμένη, Θεοσκέπαστος Κόρη, Χρυσοπηγή, Αντίληψης, η εν Βλαχέρναις κ.ά.). Οι ονομασίες αυτές σχετίζονται με την εκκλησιαστική υμνογραφία και με ναούς της Κωνσταντινούπολης. Είναι πολύ πιθανό η εκκλησία της Πονο-

17 J. Tsimbuleva, B. Joselev, *Icons from Nessebar*, όπ.π., σ. 76-77, Inv. No 57.

18 J. Tsimbuleva, B. Joselev, *Icons from Nessebar*, όπ.π., σ. 46-47, Inv. No 62.

19 I. Vanov, *In the steps of Nessebar's icons*, όπ.π., σ. 12<sup>8</sup>.

20 Εικόνες από τις Θρακικές ακτές του Ευξείνου Πόντου, όπ.π., σ. 102-103. I. Vanov, *In the steps of Nessebar's icons*, όπ.π., σ. 130.

21 J. Tsimbuleva, B. Joselev, *Icons from Nessebar*, όπ.π., σ. 102-103, Inv. No 79.

λύτριάς να αποτελεί ανάμνηση του ομώνυμου ναού της Πόλης<sup>22</sup>.

Στο Αρχαιολογικό Μουσείο της Μεσημβρίας, σώζεται εικόνα του Αγίου Πολύευκτου του 15<sup>ου</sup> αι., που θυμίζει τη γειτνίαση του ναού της Παναγίας Πονολύτριάς στην Κωνσταντινούπολη με αυτόν του Αγίου Πολύευκτου<sup>23</sup>.

#### IV. ΣΑΧΝΟΗ ΜΑΤΣΟΥΚΑΣ ΠΟΝΤΟΥ

Παράσταση της Παναγίας με την επωνυμία «Πονολύτριά» υπήρχε σε τοιχογραφία στον βόρειο τοίχο του ναού των Ταξιαρχών, στο χωριό Σαχνόη, στην Κάτω Ματσούκα της Τραπεζούντας. Το χωριό Σαχνόη βρίσκεται κοντά στην Ι.Μ. Βαζελώνος, απέχει περίπου μία ώρα από αυτήν και σήμερα ονομάζεται *korçuyani*<sup>24</sup>.

Ο ναός των Ταξιαρχών ήταν παρεκκλήσιο της Ι.Μ. Βαζελώνος. Χτίστηκε το 1390-91 από τον Νικόδημο Λαζαρόπουλο, ηγούμενο της Ι.Μ. Βαζελώνος, επί βασιλείας Μανούηλ Γ΄ του Μεγάλου Κομνηνού. Ο κτίτορας ήταν πιθανώς συγγενής του Μητροπολίτη Τραπεζούντας Ιωσήφ Λαζαρόπουλου και του Μεγάλου Σκευοφύλακα Κωνσταντίνου Λαζαρόπουλου.

Ο μικρών διαστάσεων κομψότατος ναός, ήταν εσωτερικά και εξωτερικά τοιχογραφημένος με εξαιρετικής τέχνης τοιχογραφίες, που χρονολογήθηκαν στον 14<sup>ο</sup> αι. Ο Αρχιμανδρίτης Πανάρετος Τοπαλίδης, ηγούμενος της Ι.Μ. Βαζελώνος αναφέρει για τον ναό τα εξής: «εξόχως, λαμπρότερων πάντων τούτων (των παρεκκλησίων της Μονής), διά τε την τοιχοδομική, τον ρυθμόν, την αρχαιότητα, την ασινή διατήρησιν, τας λαμπράς εικονογραφίας ... εστί το παρεκκλήσιον των αρχιστρατήγων των Άνω Δυνάμεων, ιδρυθέν κατά τον 14<sup>ον</sup> αιώνα υπό κτίτορος Νικοδήμου ιερομονάχου Λαζαρόπουλου. Το κάλλος του εκκλησιδίου τούτου είναι αμύθητον, ουδέ υπάρχει καθ' άπαντα τον Πόντον δεύτερον τοι-

22 Α. Τούρτα, «Προλεγόμενα», *Εικόνες από τις Θρακικές ακτές του Ευξεινού Πόντου*, όπ.π., σ. 20-22.

23 J. Tsimbuleva, B. Joselev, *Icons from Nessebar*, όπ.π., σ. 110-111, Inv. No 38. *Εικόνες από τις Θρακικές ακτές του Ευξεινού Πόντου*, όπ.π., σ. 88-89.

24 «Σαχνόη», *Εγκυκλοπαίδεια Ποντιακού Ελληνισμού, Ιστορία-Λαογραφία-Πολιτισμός*, τόμ. 9, εκδ. Μαλλιάρης Παιδεία, Θεσσαλονίκη 2007, σ. 15. Σ. Καλεντερίδης, *Ανατολικός Πόντος, Κοτύωρα-Κερασούντα-Τραπεζούντα-Αργυρούπολη-Καρς*, εκδ. Infognomon, Αθήνα 2006, σ. 259.



(Εικόνα 5)

Ο κατεδαφισμένος βυζαντινός ναός των Ταξιαρχών στη Σαχνόη του Πόντου.

ούτον» (εικ. 5)<sup>25</sup>.

Ο Talbot Rice που μελέτησε το μνημείο μετά το 1922 ονομάζει την εκκλησία ως Kurt Boghan<sup>26</sup>. Μετά το 1929 ο ναός κατεδαφί-

25 Πανάρετος Τοπαλίδης Αρχμανδρίτης, *Ιστορία της Ιεράς Βασιλικής Πατριαρχικής και Σταυροπηγιακής Μονής του Τιμίου Προδρομού και Βαπτιστού Ιωάννου Ζαβουλών η Βαζελών*, εκδίδεται το δεύτερο προνοία του Σεβασμιώτατου Μητροπολίτου Δράμας κ.κ. Παύλου, εκδ. Ι. Μητρόπολη Δράμας, Θεσσαλονίκη 2016, σ. 77-79. Η πρώτη έκδοση έγινε το 1909 στην Τραπεζούντα.

26 Α. Μήλλας, *Τραπεζούς, στα ίχνη των Μεγαλοκομνηνών*, εκδ. Μίλητος, Αθήνα, σ. 472-475. Χρυσάνθος Μητροπολίτης Τραπεζούντος, *Η Εκκλησία της Τραπεζούντος* (Ανατύπωσις εκ του τετάρτου & πέμπτου



(Εικόνα 6)

Η τοιχογραφία με την παράσταση της Παναγίας  
βρεφοκρατούσας Πονολύτριάς στον ναό των Ταξιαρχών.  
Εικόνα BEMA-RB-RICE 632632 από το αρχείο του D. Talbot-Rice,  
ψηφιοποιημένο από το Birmingham East Mediterranean Archive.

στηκε τελείως<sup>27</sup>.

Στην τοιχογραφία στον βόρειο τοίχο του ναού απεικονιζόταν όρθια η Παναγία, που κρατούσε με το δεξί της χέρι τον Χριστό. Με το αριστερό της χέρι άγγιζε το γόνατο του παιδιού. Ο Χριστός φορούσε διάφανο πουκάμισο και λιθοκόσμητο Σάκκο με κοντά μανίκια. Κρατούσε στο αριστερό του χέρι κλειστό ειλητάριο. Είχε στραμμένο το πρόσωπό του προς τον αριστερά ευρισκόμενο άγ. Ιωάννη τον Πρόδρομο, τον οποίο ευλογούσε με το δεξί του χέρι.

τόμου του Αρχείου Πόντου), τυπογραφείον «Εστία», Αθήνα 1936, σ. 489, 498-99. *Εγκυκλοπαίδεια Ποντιακού Ελληνισμού*, τόμ. 7, όπ.π., σ. 412-413.

27 Α. Μήλλας, *Τραπεζούς, στα ίχνη των Μεγαλοκομνηνών*, όπ.π., σ. 474.

Ο άγ. Ιωάννης ήταν ολόσωμος, στραμμένος προς την Παναγία και τον Χριστό, τον οποίο έδειχνε με το δεξί, σε στάση ευλογίας, χέρι του. Με το αριστερό χέρι κρατούσε ειλητάριο με τη συνήθη επιγραφή: «*ΙΔΕ Ο ΑΜΝΟΣ ΤΟΥ ΘΕΟΥ Ο ΑΙΡΩΝ ΤΗΝ ΑΜΑΡΤΙΑΝ ΤΟΥ ΚΟΣΜΟΥ*».

Ο Χριστός ίσως έφερε το επίθετο «Ο ΖΩΟΔΟΤΗΣ». Στην ταινία πάνω από τη μορφή της Παναγίας υπήρχε η επιγραφή: «*Η ΚΡΕΜΑΣΤΗ Η ΠΟΝΟΛΥΤΡΙΑ*». Η μορφή του Προδρόμου έφερε την επιγραφή: «*Ο ΑΓ ΙΩ Ο ΠΡΟΔΡΟΜΟΣ Ο ΒΑΖΕΛΩΝ(ΟC)*» που τη συσχετίζει με την ιστορική Ι.Μ. Προδρόμου Βαζελώνος, την παλαιότερη του Πόντου.

Ανάμεσα στην Παναγία με τον Χριστό και τον άγ. Ιωάννη διακρίνονταν μετωπικός δωρητής. Πρόκειται για τον Αλέξιο, υιό του Στρατήγη: «*ΑΛΕΞΙΟΣ ΥΙ(ΟC) ΤΟΥ ΣΤΡΑΤΙΓΗ*». Στα έγγραφα της Ι.Μ. Βαζελώνος αναφέρονται διάφορα πρόσωπα με αυτό το επίθετο (εικ. 6).

Στον κάμπο της τοιχογραφίας υπήρχε πλούσιος φυτικός διάκοσμος. Στην τοιχογραφία υπήρχαν χαραγμένες ή γραμμένες πολλές μεταβυζαντινές επιγραφές στα ελληνικά με χρονολογίες του 18<sup>ου</sup> και 19<sup>ου</sup> αι. Τα πρόσωπα των μορφών καταστράφηκαν μετά το 1922.

Η συγκεκριμένη αυτή παράσταση της Παναγίας και του Χριστού, θεωρήθηκε από την Χ. Μπαλτογιάννη ότι αποτελεί την παλαιότερη πρόωμη παράσταση του εικονογραφικού τύπου της βρεφοκρατούσας Παναγίας γνωστή ως «*Madre della Consolazione*»<sup>28</sup>.

## **V. Ι.Μ. ΠΑΝΑΓΙΑΣ ΚΡΕΜΑΣΤΗΣ (ΠΟΝΟΛΥΤΡΙΑΣ) ΣΤΟ ΧΩΡΙΟ ΘΕΡΣΑ**

Στο χωριό Θέρσα (Αϊθήρισα) και αυτό στην Κάτω Ματσούκα, υπήρχε γυναικείο μοναστήρι αφιερωμένο στην Παναγία την Κρεμαστή (Κρεμαστή Παναγία). Το χωριό ονομάζεται σήμερα Kimeretli και απείχε πριν το 1922 περίπου 8 χλμ. από την Ι.Μ. Βαζελώνος.

Παλαιότερα στη θέση της Μονής υπήρχαν οι σιταποθήκες της

28 Χρ. Μπαλτογιάννη, «Παναγία Madre della Consolazione», Εικόνες Μήτηρ Θεού, εκδ. Αδάμ, Αθήνα 1994, σ. 273-278, εικ.18, σ. 374. E. Haustein Bartsch, «Elinige Bemerkungen und fragen zur Entstehung der Ikonen der Madre della Consolazione», *Griechische Ikonen, Byzantinische und nachbyzantinische zeit*, Ministerium für Kultur und Tourismus, Kasse für Archäologische Mittel, Athen, 2010, σ. 119-122.



Μονής Βαζελώνος. Για ένα διάστημα λειτούργησε ως Σκήτη. Σε δύο έγγραφα της Ι.Μ. Βαζελώνος, που χρονολογούνται τον 13<sup>ο</sup> αι., αναφέρεται ιδιοκτησία γης στην «Κρεμαστήν».

Γύρω στα 1750 ζούσε στα Σούρμενα ένας χριστιανός, με το όνομα Αναστάσιος, που είχε δύο κόρες. Η μία από αυτές όμως απήχθηκε χωρίς τη θέλησή της από έναν Τούρκο και αλλαξοπίστησε. Ο Αναστάσιος τη σκότωσε στη βρύση του χωριού. Στη συνέχεια κατέφυγε με την άλλη κόρη του στην Ι.Μ. Βαζελώνος, όπου έζησε ασκητικά στη Σκήτη της Μεταμορφώσεως, για να εξιλεωθεί για τον φόνο του παιδιού του. Η άλλη θυγατέρα του εκάρη μοναχή και κατοίκησε μαζί με άλλα ορφανά κορίτσια στο μετόχι της Μονής, που μετατράπηκε στη γυναικεία Ι.Μ. Παναγίας Κρεμαστής γύρω στο 1760.

Το μοναστήρι βρισκόταν στο χείλος ενός βράχου ύψους 150 μ., πάνω από τον Πρύτανη ποταμό, πολύ κοντά στο χωριό Θέρσα. Με μέρμυρα της Κυρίαρχου Ι.Μ. Βαζελώνος, ανοικοδομήθηκαν και ανακαινίστηκαν τα κτήρια της Μονής. Μεγάλη ανακαίνιση έγινε το 1858.

Το Καθολικό βρισκόταν εν μέρει μέσα σε σπήλαιο. Τιμόταν στο Γενέθλιο της Θεοτόκου και ανακαινίστηκε το 1880, επί ηγουμένου Ελισσαίου. Είχε τρία κλίτη, με μεγαλύτερο το κεντρικό, που χωριζόνταν από τα πλαϊνά, με δύο πεσσούς και 3 αφίδες ανατολικά, με μεγαλύτερη και ψηλότερη τη μεσαία. Στην ανοικοδόμηση του Καθολικού κατεδαφίστηκε ένα παλαιό ηλιακό ρολόι.

Από το γυναικωνίτη του ναού, γινόταν η άνοδος στο προσκολλημένο στο βράχο άνωθεν του Καθολικού, «ως φωλέα χελιδόνων», παρεκκλήσιο των αγίων Χριστοφόρου και Γεωργίου του Τροπαιοφόρου που διέσωξε εξαιρετικές τοιχογραφίες του 13<sup>ου</sup> αι. Κοντά του υπήρχε και ένα δεύτερο παρεκκλήσιο, του Αγίου Στεφάνου, που χτίστηκε τον 19<sup>ο</sup> αι. στη θέση παλαιότερου.

Το 1901 ο ηγούμενος Άνθιμος έχτισε το περιτείχισμα της Μονής. Την πρώτη δεκαετία του 20<sup>ου</sup> αιώνα επί ηγουμενίας Πανάρετου Τοπαλίδη και με επιστασία του εφημέριου του ιερομόναχου Ανανία, έγινε το εσωτερικό περιτείχισμα, η πύλη της Μονής και τριώροφος ξενώνας, με πέντε δωμάτια για τους επισκέπτες και ένα για τον εφημέριο. Στους τοίχους της μονής είχαν εντοιχιστεί ανάγλυφα βυζαντινής εποχής.

Η Μονή της Παναγίας Κρεμαστής έμοιαζε με μικρογραφία της

Ι.Μ. Παναγίας Σουμελά. Αριστερά ήταν το Ηγουμενείο, η είσοδος και η βρύση και στο κέντρο, στην άκρη του γκρεμού, τα κελιά των μοναχών και πίσω τους το Καθολικό της Μονής. Αριστερά υπήρχε το μαγειρείο και ένα παρεκκλήσι (εικ. 7)<sup>29</sup>.

Η Μονή πανηγύριζε στις 8 Σεπτεμβρίου, στο Γενέθλιο της Θεοτόκου και στις 27 Δεκεμβρίου, του Αγίου Στεφάνου του Πρωτομάρτυρος και προΐστατο ο Ηγούμενος της Ι.Μ. Βαζελώνος. Στις δύο πανηγύρεις της Μονής, πλήθος πιστών συνέρρεε από τη γύρω περιοχή.

Ο Σ. Ιωαννίδης στο βιβλίο του *Ιστορία και Στατιστική της Τραπεζούντας*, που εκδόθηκε το 1870, αναφέρει ότι στη Μονή ζούσαν «περί τας 12 μοναχάς». Για κάποιο σύντομο χρονικό διάστημα, η βραχύβια Ι. Μητρόπολη Ροδοπόλεως προσπάθησε να οικειοποιηθεί τη Μονή.

Το 1909 μόναζαν δεκαπέντε μοναχές με Ηγούμενη την μοναχή Πανσέμνη που ζούσε στη Μονή πάνω από σαράντα χρόνια. Ήταν αδελφή του πατριώτη προύχοντα της Θέρσας Ιγνατίου Ιορδάνογλη. Τα έσοδα της Μονής ήταν πολύ λιγα. Οι εφημέριοι της Μονής προέρχονταν από την Ι.Μ. Βαζελώνος ή ήταν οι ιερείς της Θέρσας<sup>30</sup>.

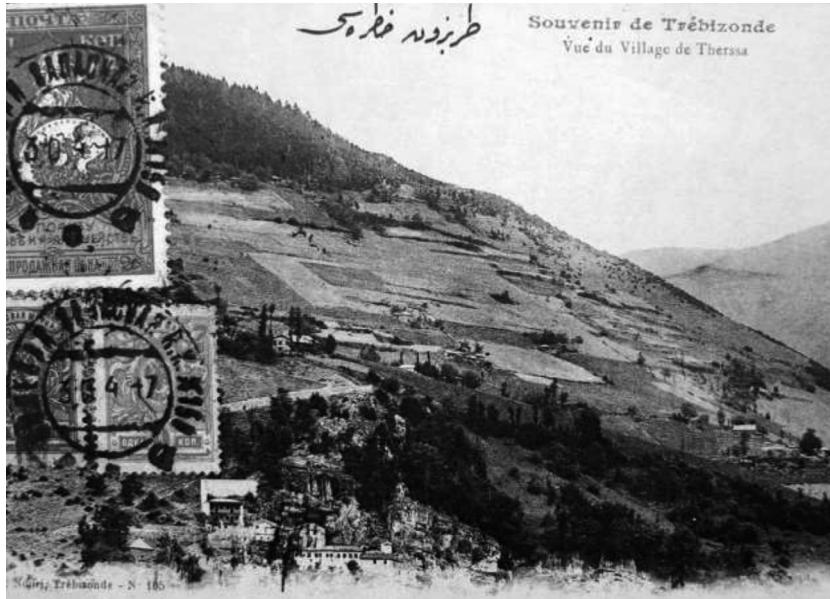
Ο Α. Παπαδόπουλος αναφέρει ότι η Μονή ήταν γνωστή και ως «Γκιουλ Μοναστερί», δηλαδή μοναστήρι των ρόδων από το πλήθος των ρόδων και των άλλων ανθέων. Επίσης στη Μονή εκτρέφονταν πολλά λευκά περιστέρια που, πετώντας κατά σμήνη γύρω από την Μονή, προξενούσαν τον θαυμασμό των διαβατών του απέναντι της Μονής δρόμου. Ο ίδιος ανεβάζει τον αριθμό των μοναζουσών σε είκοσι<sup>31</sup>.

Η εθνική και θρησκευτική προσφορά της Μονής τερματίστηκε το 1916. Το χωριό Θέρσα έχει μεικτό πληθυσμό (45 οικογένειες

29 Α. Μήλλας, *Τραπεζούς, στα ίχνη των Μεγαλοκομνηγών*, ό.π., σ. 426-431. «Παναγία Κρεμαστή», *Εγκυκλοπαίδεια Ποντιακού Ελληνισμού*, τόμ. 7, ό.π., σ. 412-413. «Θέρσα», *Εγκυκλοπαίδεια Ποντιακού Ελληνισμού*, τόμ. 4, ό.π., σ. 14.

30 Πανάρετος Τοπαλίδης Αρχιμανδρίτης, *Ιστορία της Ιεράς Μονής του Τιμίου Προδρόμου Ζαβουλών η Βαζελών*, ό.π., σ. 71-75.

31 Α. Παπαδόπουλος, Αντώνιος π'Χαρ. Παπαδόπουλος, Διδάσκαλος του Πόντου 1883-1977, «ο εωρακώς εν Πόντω μεμαρτύρηκεν», (*Μνήμες από τον αλησμόνητο Πόντο*), Χορτοκόπι, Απρίλιος 2013, Σειρά: Ιστοριομνημοσύνη 4, εκδ. Ενωμένη Ρωμηοσύνη, Θεσσαλονίκη 2016, σ. 41-42.



Η Ιερά Μονή της Παναγίας Κρεμαστής (Πονολύτριας) στο χωριό Θέσσα του Πόντου σε παλιά φωτογραφία.

ελληνικές και 15 τουρκικές). Οι Τούρκοι κάτοικοι, μαζί με άλλες συμμορίες Τσετών, πρωτοστάτησαν στην λεηλασία και καταστροφή των Ι.Μ. Βαζελώνος και Κρεμαστής και στη σφαγή των ντόπιων χριστιανών. Οι καλόγριες περιπλανήθηκαν στα δάση και έφτασαν στην περιφέρεια της Άρδασας.<sup>32</sup>

Με βάση την επιγραφή στην τοιχογραφία του ναού των Ταξιάρχων στη Σαχνόη, μπορούμε να υποθέσουμε με μεγάλη βεβαιότητα, ότι η εφέστια εικόνα της Παναγίας με τον Χριστό, της Ι.Μ. Παναγίας Κρεμαστής και ίσως και η ίδια η Μονή, έφερε το επίθετο «Πονολύτρια».

Δεν μπορεί, να ειπωθεί όμως με βεβαιότητα, αν τη μορφή της

32 Π. Αποστολίδης Αρχιμ., Ηγούμενος Ι. Μ. Παναγίας Σουμελά, Διδάκτορας Θεολογίας Α.Π.Θ., *Η Μητρόπολη Ροδοπόλεως, το ζήτημα των Εξαρχιών του Πόντου*, εκδ. Σωματείου Παναγία Σουμελά, Θεσσαλονίκη 2003, σ. 34, 55, 58-59. Καλεντερίδης, *Ανατολικός Πόντος*, ό.π., εκδ. Infognomon, Αθήνα, 2006, σ. 258-259.

Παναγίας και του Χριστού, συνόδευε η μορφή του Προδρόμου, όπως στην τοιχογραφία.

Υπάρχει η ζώσα παράδοση, ότι η Ι.Μ. Κρεμαστής πήρε το όνομά της από εκατοντάδες χριστιανούς που κρεμούσαν οι Εγίπιδες ντερεμπέηδες, από τούς βράχους της Μονής.

Για τις μαύρες αυτές σελίδες του ελληνισμού και του χριστιανισμού από τα χέρια αλλαξοπιστησάντων ντόπιων ποντίων, αναφέρει χαρακτηριστικά ο Αρχιμανδρίτης Πανάρετος Τοπαλίδης στο βιβλίο του για την Ιστορία της Ιεράς Μονής Βαζελώνος: «Ο υπέρ την Μονήν Κρεμαστής υψούμενος βράχος κατέχει, προνομιακώς, ιστορικήν τινά σημασίαν, συνδεδεμένην μετά των ζοφερωτέρων ημερών των περίξ χριστιανών. Από του βράχου τούτου εκρέμα και απηγχόνιζε, παραπλεύρως του καθέτου τείχους της Μονής, τους υπό της ακολάστου και ακορέστου ορέξεως αυτού καταδικαζομένους, ο επί εξήκοντα όλα έτη Μοναρχικώς τυραννίσας του τόπου, οίκος των Εγιπιδών, και ιδία ο υπέρθεν της Παναγίας Κρεμαστής έχων τα αποτρόπαια ανάκτορα αυτού, πάτρων της οικογένειας Απτή Αγάς περί ου αληθεύει το περί Νέρωνος ρητόν “Πηλός αίματι πεφυρμένος”. Πόσας πρωίας εξυπνήσασαι αι καλόγριαι της Μονής, είδον κρεμάμενα, παραμεμορφωμένα σώματα χριστιανών, μαρτύρων της θρησκείας και της τιμής και υπολήψεως της ιδίας αυτών οικογενείας, άπερ μετά λυγμών και θρήνων, περισυλλέγουσαι εκήδευον εν τω Μοναστηριακώ αυτών νεκροταφείω. Τα από του βράχου τούτου θύματα καθ’ εκατοντάδας αριθμούνται, οι δε επ’ αυτού θάμνοι και τα δένδρα εκ του αίματος των χριστιανών ποτισθέντα, υψώθησαν, γενόμενοι φωλεαί μελανειμόνων και απαισίως κρωζώντων κοράκων. Εκ της τοιαύτης υπό των αγάδων χρήσεως του βράχου της Μονής και διά το αποτόμως απόκρημνον αυτού οιονεί κρεμάμενου επί τούς εις βάθος εκατόν πενήκοντα μέτρων, ποταμού, ονομάσθη η Μονή “Κρεμαστή”, και υπό το όνομα τούτο είναι γνωστή καθ’ άπαντα τον κόσμον»<sup>33</sup>.

Η επιγραφή όμως στην τοιχογραφία στον ναό των Ταξιαρχών και τα έγγραφα της Μονής δείχνουν, ότι το όνομα Κρεμαστή προϋπήρχε αυτών των γεγονότων.

Ο Καθ. Α. Bryer μελέτησε την Μονή μετά την καταστροφή της και δημοσίευσε φωτογραφίες και σχεδιάγραμμά της. Ο δραστήρι-

33 Πανάρετος Τοπαλίδης Αρχιμανδρίτης, *Ιστορία της Ιεράς Μονής του Τιμίου Προδρόμου Ζαβουλών η Βαζελών*, όπ.π., σ. 73-74.

ος Σύλλογος Ποντίων Ευόσμου Θεσσαλονίκης φέρει το όνομα της Παναγίας Κρεμαστής.<sup>34</sup>

Μετά το 1922, ο ιερομόναχος της Μονής Βαζελώνος Διονύσιος Αμαραντίδης (μετέπειτα Αρχιμανδρίτης), έμεινε στην περιοχή των Σερρών, στην Ι.Μ. Αγίας Τριάδος Τούμπας και διέσωσε παλαιά εικόνα της Αποτομής του Προδρόμου η οποία κοσμεί σήμερα την νέα Ι.Μ. Βαζελώνος στον Άγιο Δημήτριο Κοζάνης<sup>35</sup>.

## ΣΥΜΠΕΡΑΣΜΑΤΑ

Συμπερασματικά εάν ενώσουμε στο χάρτη τα μέρη όπου υπήρχε η τιμή της Παναγίας Πονολύτριας (Ματσούκα Πόντου, Κωνσταντινούπολη, Μεσημβρία) θα δούμε να σχηματίζεται ένα νοητό τόξο που εκτείνεται από τον Πόντο έως τη Βουλγαρία που αντιστοιχεί περίπου στα βόρεια σύνορα της Ανατολικής Ρωμαϊκής Αυτοκρατορίας.

Μπορούμε να πούμε ότι η Παναγία Πονολύτρια είναι η ακαταμάχητη στρατηγός και προστάτιδα των βόρειων συνόρων της Ρωμανίας, από την Ευρώπη έως την Μικρά Ασία, από τον Πόντο έως τη Θράκη.

Και σήμερα όμως, η Παναγία Πονολύτρια από τη μαρμαρίνη καθέδρα της στην πολύπαθη πόλη των Σερρών, προστατεύει τα βόρεια σύνορα της χώρας μας.

Σύμφωνα με τα παραπάνω, δεν υπάρχει κοινός εικονογραφικός τύπος στις σωζόμενες παραστάσεις με το επίθετο «Πονολύτρια». Διαδεδομένη όμως, σε όλη την αυτοκρατορία, η τιμή της. Η Παναγία που δέεται στον Φιλάνθρωπο Υιό της και λύει τούς ανθρώπινους πόνους, αποτελούσε και αποτελεί πάντοτε το καταφύγιο κάθε πονεμένης ανθρώπινης ψυχής και του πολύπαθου έθνους μας.

34 T.A. Sinclair, «Kizlar manastir», *Turkey: An architectural and archaeological survey*, Vol.II, ed. The Pindar Press, London 1989, σ. 95-96. Παναγία Κρεμαστή, <http://radio-lehovo.gr/ieres-mones-ke-ekklisies-tis-panagias-ston-ponto/> Παναγία Κρεμαστή, [http://pontiosakritis.blogspot.gr/2011/06/blog-post\\_23.html](http://pontiosakritis.blogspot.gr/2011/06/blog-post_23.html) Σ.

35 Β. Χαραλαμπίδου, «Ιερά Μονή Κρεμαστής, Παράρτημα ιερών μονών Τιμίου Προδρόμου Βαζελώνος & Αγίου Γεωργίου Περιστερεώτος», *Ιερά Βασιλική Πατριαρχική και Σταυροπηγιακή Μονή Παναγία Σουμελά Πόντου, Θεσσαλονίκη* 2009, σ. 446-447.