

**ΕΥΣΤΡΑΤΙΟΣ ΒΑΧΑΡΟΓΛΟΥ**

Μεταδιδάκτωρ Ερευνητής ΑΠΘ  
Καθηγητής Δ/θμιας Εκπαίδευσης

**Η ΕΚΠΑΙΔΕΥΤΙΚΗ ΚΙΝΗΣΗ ΣΤΙΣ ΣΕΡΡΕΣ  
ΚΑΙ ΣΤΗΝ ΕΥΡΥΤΕΡΗ ΠΕΡΙΟΧΗ  
ΤΗΝ ΠΕΡΙΟΔΟ 1913-1931:  
ΑΠΟΓΡΑΦΗ ΚΑΙ ΣΤΑΔΙΑΚΗ ΜΕΤΑΒΑΣΗ  
ΣΤΟ ΕΛΛΗΝΙΚΟ ΚΡΑΤΟΣ**

**I. Εισαγωγικά**

Η σταδιακή ένταξη των σχολείων των «Νέων Χωρών» άρα και της ευρύτερης περιοχής των Σερρών στο ελληνικό κράτος δικαιολογεί τον προσδιορισμό της χρονικής περιόδου από το 1913 έως το 1931 σε τρεις φάσεις, όπως θα αναλύσουμε παρακάτω. Η πολυδιάστατη συμβολή της Εφορείας των Ελληνικών Εκπαιδευτηρίων κατά την περίοδο της οθωμανικής κυριαρχίας αποτελεί μια ιδιαίτερα σημαντική διάσταση της εκπαιδευτικής διαδικασίας, της οποίας η μελέτη μας επιτρέπει να προχωρήσουμε σε μια συλλογική αποτίμηση της εκπαιδευτικής δραστηριότητας του Ελληνισμού στη διάρκεια της οθωμανικής κυριαρχίας. Ειδικότερα η σύνθεση της Εφορείας στην περιοχή των Σερρών και το εύρος των αρμοδιοτήτων της, οι αγώνες που κατέβαλλε για την εξασφάλιση των οικονομικών πόρων που απαιτούσε η εύρυθμη λειτουργία των σχολείων, οι σχέσεις με την Εκκλησία και την οθωμανική διοίκηση, η σθεναρή αντίσταση απέναντι στην εθνικιστική έξαρση των Βουλγάρων αποτελούν θέματα που πρέπει να μελετηθούν συστηματικά.

Ιδιαίτερο ενδιαφέρον παρουσιάζει το μεταβατικό στάδιο ένταξης των σχολείων των «Νέων Χωρών», όπου ανήκει και η ευρύτερη περιοχή των Σερρών στο εκπαιδευτικό πλαίσιο του κράτους μετά το 1912 διότι δεν είναι ευρύτερα γνωστές οι διαδικασίες ένταξης και ενσωμάτωσης των σχολείων των «Νέων Χωρών» στο ελλαδικό κρατικό συγκεντρωτικό σύστημα καθώς και οι τυχόν αντιστάσεις και οι συγκρούσεις που προκλήθηκαν κατά τη μεταβατική αυτή περίοδο. Στην προσπάθεια μελέτης της εκπαιδευτικής πραγματικότητας που διαμορφώθηκε στην ευρύτερη περιοχή των

Σερρών μετά το 1912 και κατά τη χρονική περίοδο του μεσοπολέμου, διαπιστώθηκε ότι είναι απολύτως αναγκαίο να διερευνηθεί η διαδικασία ένταξης της εκπαίδευσης των κοινοτήτων των «Νέων Χωρών» στο εκπαιδευτικό πλαίσιο του ελληνικού κράτους.<sup>1</sup> Ήταν επίσης δύσκολη η ερμηνεία δεδομένων που έχουν σχέ-

1 Για την εκπαίδευση στην ευρύτερη περιοχή των Σερρών κατά την Οθωμανική περίοδο βλ. ενδεικτικά: Γ. Τσιάκας (1882), «Μακεδονικά Σελίδες. Μονογραφία περί Σερρών», *Ημερολόγιον τῆς Ἀνατολῆς, Πολιτειογραφικόν καί Φιλολογικόν τοῦ ἔτους 1883* ὑπό Ἀθ. Παλαιολόγου, ἔτος δεύτερον, ἐν Κωνσταντινουπόλει, σσ. 266-270. Βλ. Ε. Αγγέλου-Βλάχου (1935), *Ἡ παιδεία εἰς τὰς τουρκοκρατούμενας Σέρρας*, ἐν Ἀθήναις, Κ. Α. Κυριακούλη. Βλ. Ν. Βασικύρος (1948), *Τό Γυμνάσιον Σερρῶν*, Σέρρας. Βλ. Μ. Ι. Γεδεών (1976), *Ἡ πνευματική κίνησις τοῦ Γένους κατὰ τόν ΙΗ' καί ΙΘ' αἰῶνα*, Ἀθήνα, Ἐρμῆς. Βλ. Ε. Φ[ωτιάδης], (1835) *Ἐπιστολή πρὸς τόν ἐν Σέρραις Κ. Θ. Φιλοπατρίδην περί τοῦ Ἑλληνικοῦ Σχολείου Σερρῶν*, γραφεῖσα ἐκ Μονάχου παρὰ Ε. Φ., ΑΙΩΛΕ'. Βλ. Κ. Μπινίδης (1996), *Οἱ Ἑλληνικοὶ Φιλεκπαιδευτικοὶ Σύλλογοι ὡς φορεῖς ἐθνικῆς παιδείας καὶ πολιτισμοῦ στη διαφιλονικούμενη Μακεδονία (1869-1914)*, Ἱστορικό Ἀρχεῖο Νεοελληνικῆς Ἐκπαίδευσης 1, εκδοτικός οἶκος ἀδελφῶν Κυριακίδη Α.Ε., Θεσσαλονίκη-Ἀθήνα. Βλ. Ὁ ἐν Σέρραις Μακεδονικὸς Φιλεκπαιδευτικὸς Σύλλογος (1873) *Ἐκθεσις τῶν πεπραγμένων κατὰ τό τρίτον ἀπὸ τῆς συστάσεως αὐτοῦ ἔτος, ἀπὸ 4 Ἰουνίου 1872 ἕως 27 Μαΐου 1873*, ἐν Κωνσταντινουπόλει. Βλ. Ὁ ἐν Σέρραις Μακεδονικὸς Φιλεκπαιδευτικὸς Σύλλογος (1875) *Ἐκθεσις τῶν πεπραγμένων κατὰ τό τέταρτον καί πέμπτον ἀπὸ τῆς συστάσεως αὐτοῦ ἔτος, ἀπὸ 27 Μαΐου 1873 ἕως 30 Μαΐου 1875* ἐν Κωνσταντινουπόλει, Φάρος τοῦ Βοσπόρου. Βλ. Π. Παπαγεωργίου (1894), *Αἱ Σέρραι καὶ τὰ προάστεια τὰ περὶ τὰς Σέρρας καὶ ἡ μονὴ Ἰωάννου τοῦ Προδρόμου* (συμβολὴ ἱστορικὴ καὶ ἀρχαιολογικὴ), *Byzantinische Zeitschrift III*, Leipzig. Βλ. Στ. Παπαδόπουλος (1970), *Ἐκπαιδευτικὴ καὶ κοινωνικὴ δραστηριότητα τοῦ ελληνοισμοῦ τῆς Μακεδονίας κατὰ τὸν τελευταῖο αἰῶνα τῆς Τουρκοκρατίας*, Ἐταιρεία Μακεδονικῶν Σπουδῶν, Θεσσαλονίκη. Βλ. Κ. Παπαθανάση-Μουσιοπούλου (1976), *Ἡ ζωὴ στὶς Σέρρες τὸ 1860 ἀπὸ ἀνέκδοτα ἐπίσημα στοιχεῖα*, *Σερραϊκὰ Χρονικά*, τ. 7, σσ. 187-194. Βλ. Ε. Στράτης (1909), *Ἱστορία τῆς πόλεως ἀπὸ τῶν ἀρχαιοτάτων χρόνων μέχρι τῶν καθ' ἡμᾶς καὶ δράσις τῆς ἐν αὐτῇ Ἑλληνικῆς Κοινότητος κατὰ τοὺς μετὰ τὴν ἄλωσιν αἰῶνας*, Μέρος Α', Κωνσταντινούπολις. Βλ. τοῦ ἰδίου (1909), «Οἱ εὐεργέται καὶ δωρηταὶ τῆς ἑλληνικῆς κοινότητος τῶν Σερρῶν», *Μακεδονικὸν Ἡμερολόγιον Παμμακεδονικοῦ Συλλόγου* 2, Ἀθήναι, σσ. 142-144. Βλ. τοῦ ἰδίου (1909), «Ἱστορία τῶν Ἐκπαιδευτηρίων τῆς πόλεως τῶν Σερρῶν», *Μακεδονικὸν Ἡμερολόγιον Παμμακεδονικοῦ Συλλόγου*

ση με την ορολογία εκπαιδευτικών ιδρυμάτων και φορέων που είχαν την ευθύνη για τη λειτουργία των σχολείων στην περίοδο της οθωμανικής κυριαρχίας, όπως είναι η Μητρόπολη Σερρών και η Εφορεία των Σχολείων. Τα κοινά στοιχεία καθώς και οι διαφορές των δύο εκπαιδευτικών συστημάτων –του ελεύθερου κράτους από τη μια και του ελληνισμού της οθωμανικής αυτοκρατορίας από την άλλη– αποτελούν, επίσης, ιδιαίτερα σημαντικές μεταβλητές που δεν έχουν μελετηθεί έως σήμερα με συστηματικό τρόπο. Η παρούσα μελέτη έχει διττό στόχο. Πέρα από την παρουσίαση της σταδιακής ενσωμάτωσης των σχολείων των «Νέων Χωρών» άρα και αυτών των Σερρών προχωρά και στην εξέταση του ζητήματος, και σε ποιο βαθμό, κατά τη διαδικασία ενσωμάτωσης των σχολείων των κοινοτήτων στον κρατικό μηχανισμό, έχουν αξιοποιηθεί και τα θετικά στοιχεία του σχολικού συστήματος των «Νέων Χωρών» (σε οργανωτικό, διοικητικό, και λειτουργικό επίπεδο).

Για τη διερεύνηση των θεμάτων που έχουν σχέση με τον ρόλο, την παρουσία της Εφορείας των Εκπαιδευτικών Καταστημάτων της πόλης των Σερρών κατά την περίοδο 1913-1931 χρησιμοποιήθηκαν οι παρακάτω πηγές και το αρχειακό υλικό που, ευτυχώς, έχει διασωθεί όπως: Α) Αρχείο Μητρόπολης Σερρών, Β) Αρχείο της Γενικής Διοικήσεως Μακεδονίας (σώζεται στο Ιστορικό Αρχείο Μακεδονίας): Στη σχετική αλληλογραφία, τις αναφορές και τα στατιστικά στοιχεία των Σχολείων των Σερρών από τους Επιθεωρητές και τις Εκθέσεις των σχολείων είναι φανερό το ενδιαφέρον, η παρουσία και η μέριμνα του κράτους για την εκπαίδευση των «Νέων Χωρών». Γ) Εφημερίς της Κυβερνήσεως των ετών 1912-1937: Με τη συστηματική αποδελτίωση της Εφημερίδος της Κυβερνήσεως έγινε δυνατή η καταγραφή όλων των σχετικών νομοθετικών ρυθμίσεων και εμφανής η αποτύπωση της παρεμβατικής πολιτικής του κράτους στο κοινοτικό εκπαιδευτικό σύστημα, χωρίς αυτό να σημαίνει ότι απουσιάζουν παντελώς και ορισμένες ενδείξεις κρατικής μέριμνας για τη σταδιακή και όχι την άμεση ενσωμάτωση των «Νέων Χωρών». Η διαδικασία αυτή υποδηλώνει σε ορισμένες περιπτώσεις αναγνώριση εκ μέρους του κράτους των μακροίωνων κοινοτικών θεσμών, ενώ σε άλλες είναι αποτέλεσμα ισχυρών πιέσεων που ασκήθηκαν από την πλευρά των κοινοτικών φορέων.<sup>2</sup>

---

2, Άθηναι, σσ. 144-154.

2 Σ. Ζιώγου-Καραστεργίου (1997), «Από την κοινοτική αυτοδιοίκηση

Δ) Σημαντικοί σταθμοί στην ιστορία της πόλης των Σερρών<sup>3</sup> την περίοδο που μελετούμε: Η πόλη κατά την περίοδο του Μακεδονικού αγώνα (1904 - 1908), υπήρξε μαζί με τη Θεσσαλονίκη και το Μοναστήρι, βασικό κέντρο οργάνωσης και καθοδήγησής του. Στις 28 Ιουνίου 1913 η πόλη πυρπολήθηκε από τους Βουλγάρους, καθώς αυτοί οπισθοχωρούσαν προβλέποντας την ήττα τους από τον Ελληνικό Στρατό που προήλανε, ενώ στις 29 Ιουνίου του 1913 απελευθερώθηκε από τον ελληνικό στρατό. Πληροφορίες σχετικές με την πυρπόληση των Σερρών μας δίνει ο Μητροπολίτης Απόστολος (Ημερολόγιον, σ. 175): «... Διά τῆς δυναμίτιδος καὶ τοῦ πυρός κατεστράφησαν ἅπασαι αἱ ἑλληνικαὶ συνοικίαι, πλὴν τῶν προαστείων συνοικιῶν τοῦ Ἀραμπατζῆ Μαχαλᾶ καὶ τῶν Καμηνικίων, τὰ ἐργαστήρια καὶ τὰ μαγαζεῖα τὰ ἑλληνικά, ἡ Μητρόπολις μετὰ τοῦ Βυζαντινοῦ ναοῦ αὐτῆς, ἕτεροι δέκα ἕξ ἐκκλησίαι, τὸ γυμνάσιον, τὸ ἡμιγυμνάσιον, Παρθεναγωγεῖον, ἡ Κεντρικὴ Ἀστικὴ Σχολὴ μετὰ πέντε ἐτέρων τετραταξίων ἀστικῶν σχολείων, τὸ κεντρικόν νηπιαγωγεῖον, τὸ νεότευκτον οἰκοτροφεῖον, τὸ λαμπρόν νοσοκομεῖον, τὸ νοσηλεῦσαν καὶ πολλοὺς Βουλγάρους, τὸ Αὐστριακόν Προξενεῖον, τὸ ὄλον τῶν οἰκιῶν καὶ λοιπῶν περὶ τὰ τετρακισχίλια, ἀξίας ἑνός καὶ ἡμίσεως ἑκατομμυρίου λιρῶν. Ἀξιοσημεῖωτον, ὅτι ἐκ τῶν τουρκικῶν καὶ ἐβραϊκῶν συνοικιῶν ἐλάχιστοι μόνο οἰκισμοὶ ἐκάησαν...». Στο τέλος του Β' Βαλκανι-

---

και αυτοδιαχείριση στην κρατική μέριμνα και το συγκεντρωτισμό (1912-1931): Ρόλος, λειτουργία και αντιστάσεις της Εφορείας των Ελληνικών Εκπαιδευτηρίων Θεσσαλονίκης», στο: *Η εκπαίδευση στη Μακεδονία κατά την Τουρκοκρατία. Πρώτη προσέγγιση και απογραφή*, Ν. Π. Τερζής - Σ. Ζιόγου (επιμ.), Ιστορικό Αρχείο Νεοελληνικής Εκπαίδευσης 3, εκδοτικός οίκος Αδελφών Κυριακίδη, Θεσσαλονίκη, σσ. 21-23.

<sup>3</sup> Για την ιστορία της πόλης βλ. ενδεικτικά: Π. Θ. Πέννας (1966), *Ιστορία τῶν Σερρῶν ἀπὸ τῆς ἀλώσεως αὐτῶν ὑπὸ τῶν Τούρκων μέχρι τῆς ἀπελευθερώσεώς των ὑπὸ τῶν Ἑλλήνων 1383-1913*, Ιστορική και Λαογραφική Εταιρία Σερρών-Μελένικου, ἐκδ. δευτέρα, Αθήναι. Βλ. Ε. Γ. Στράτης (2000), *Ιστορία της πόλεως Σερρών*, ἐκδ. τρίτη, Δημόσια Κεντρικὴ Βιβλιοθήκη Σερρών, Σέρρες. Βλ. Γ. Β. Καφταντζής (2010), *Ιστορία της πόλεως Σερρών και της περιφέρειάς της*, τ. πρώτος, δεύτερος, τρίτος (Βυζαντινὴ περίοδος-Τουρκοκρατία-Νεότεροι Χρόνοι), ἐκδ. Μαλλιάρης παιδεία, Θεσσαλονίκη. Βλ. Κ. Παπακυριάκος (2013), *Ιστορία του Νομοῦ Σερρῶν ἀπὸ αρχαιοτάτων χρόνων μέχρι της ἀπελευθερώσεως το 1912-1913*, Θεσσαλονίκη.

κού πολέμου, ένα μεγάλο τμήμα των Σερρών πυρπολήθηκε και ερειπώθηκε από τους Βουλγάρους που υποχωρούσαν. Στην τυραννισμένη πολιτεία μπήκε η VII Ελληνική μεραρχία. Ο μέραρχος Ναπολέοντας Σωτήλης με προκήρυξη που εξέδωσε στις 28 Ιουνίου 1913, εξήγγειλε ότι: «ἀπελευθερώνει καί καταλαμβάνει τὰς Σέρρας καί προσκαλεῖ τοὺς κατοίκους ἀνεξαρτήτως φυλῆς, γλώσσης καί θρησκείας, νά ἐπανέλθουν εἰς τὰς εἰρηνικὰς τῶν ἀσχολίας». Το 1914 αρχίζει ο Α΄ Παγκόσμιος Πόλεμος και το 1916 πραγματοποιείται ογκώδης βουλγαρική εισβολή σε όλο σχεδόν το μήκος της Ελληνοβουλγαρικής μεθορίου. Στο Δεμίρ Ισάρ (Σιδηρόκαστρο) τμήματα της 6ης ελληνικής Μεραρχίας αντιστέκονται σθεναρά, αλλά στο τέλος αναγκάζονται να υποχωρήσουν. Μέχρι τις 30 Αυγούστου οι Βούλγαροι έχουν καταλάβει τις Σέρρες. Το 1918 η πόλη απελευθερώνεται από τον ελληνικό στρατό. Το 1922 μετά τη Μικρασιατική καταστροφή φθάνουν στις Σέρρες συνεχώς πρόσφυγες. Ο αριθμός τους αυξάνει μετά το 1923 και την υποχρεωτική ανταλλαγή πληθυσμών μεταξύ Ελλάδας και Τουρκίας έπειτα από τα γεγονότα της Μικράς Ασίας.

Για να κατανοηθούν με πληρότητα οι διεργασίες που συντελούνται στο επίπεδο της εκπαίδευσης μετά το 1912, είναι απαραίτητο να διαγραφεί, πολύ συνοπτικά, το πλαίσιο λειτουργίας της Εφορείας των σχολείων στην πόλη κατά την προηγούμενη περίοδο. Στον Κανονισμό τῆς Γενικῆς Συνελεύσεως τῆς Ἑλλην. Ὁρθοδ. Κοινότητος Σερρῶν ἐπιψηφισθεῖς τῇ 16<sup>η</sup> Μαρτίου τοῦ 1892 ἐν Ἀθήναις 1893 δεν προσδιορίζονται ακριβώς οι αρμοδιότητες της Εφορείας των Σχολείων παρά πως εκλέγονται τα μέλη και ο Ταμίας αυτής. Πιο συγκεκριμένα<sup>4</sup>:

### Κεφάλαιον Γ΄

#### Περὶ Σωματείων καὶ Ἐπιτροπῶν

Ἄρθρον 26<sup>ον</sup>) Τὰ Σωματεῖα τῆς Κοινότητός εἰσιν α) ἡ Δημογεροντία ἀπαρτιζομένη ἐξ ὀκτώ (8) προσώπων, β) ἡ Ἐφορία τῶν Σχολείων συγκειμένη ἐκ τεσσάρων (4) προσώπων καὶ γ) ἡ Ἐφορία τοῦ Νοσοκομείου ἀποτελουμένη ἐπίσης ἐκ τεσσάρων (4) προσώπων.

Ἄρθρον 27<sup>ον</sup>) Ἐκ τῶν τεσσάρων μελῶν τῆς Ἐφορίας τῶν σχολείων ὀρίζεται εἷς Ταμίας αὐτῶν σημειουμένου τοῦ ὀνόματος αὐτοῦ

4 Κανονισμός τῆς Γενικῆς Συνελεύσεως τῆς Ἑλλην. Ὁρθοδ. Κοινότητος Σερρῶν ἐπιψηφισθεῖς τῇ 16<sup>η</sup> Μαρτίου τοῦ 1892, ἐν Ἀθήναις 1893, σσ. 9-11.

εἰδικῶς ἐν τῷ ψηφοδελίῳ κατὰ τὴν ἐκλογὴν τῶν μελῶν τοῦ Σωματείου τούτου... Οὗτοι δέ οἱ ταμίαι δέον νά ᾧσιν ἀνεγνωρισμένης τιμότητος καί ν' ἀπολαύωσιν ἀμερίστου ἐν τῷ τόπῳ ὑπολήψεως. Ἐπίσης ἐν τῶν μελῶν τῆς Δημογεροντίας ἐκτελεῖ ἔργα ταμίου ἐν αὐτῇ, ἐκλέγεται δέ ὑπ' αὐτῶν τούτων τῶν μελῶν αὐτῆς κατὰ τόν εἰδικόν ταύτης κανονισμόν.

Ἄρθρον 28<sup>ov</sup>) Ἡ ἐκλογή πάντων τῶν μελῶν τῶν τριῶν τούτων Σωματείων ὡς καί πασῶν τῶν ἐπιτροπῶν τῶν ἀναφερομένων εἰς τό 18<sup>ov</sup> ἄρθρον γίνεται ὑπό τῆς Γεν. Συνελεύσεως διά μυστικῆς ψηφοφορίας καί κατ' ἀπόλυτον τελειοψηφίαν τῶν παρόντων ἐν τῇ συνεδριάσει μελῶν.

Ἄρθρον 29<sup>ov</sup>) Τά μέλη τῶν τριῶν τούτων Σωματείων ἐκλέγονται ἐλευθέρως ἐκ τε τῶν μελῶν τῆς Γεν. Συνελεύσεως καί ἐκ τῶν μὴ τοιούτων, δέον δέ ἵνα ἔχωσι διά μέν τὴν Δημογεροντίαν ἡλικίαν ἀνωτέραν τῶν τεσσαράκοντα ἐτῶν, διά δέ τῆς ἐφορίας ἀνωτέραν τῶν τριάκοντα (30).

Ἄρθρον 30<sup>ov</sup>) Ἡ ἐκλογή τῶν τριῶν Σωματείων, τοῦ διαχειριστοῦ τοῦ κηροπωλείου καί τῆς ἐπιτροπῆς τῶν Νεκροταφείων δέον νά ὑπάρχη συντετελεσμένη μέχρι τῆς 1<sup>ης</sup> Ἰουνίου ἐκάστης περιόδου. Ἡ δέ διάρκεια αὐτῶν ἐστὶ τριετής, πλὴν τῆς τοῦ διαχειριστοῦ τοῦ κηροπωλείου, ὅστις ὅστις ἐκλέγεται ἐτησίως. Ἡ καθυποβολή ὁμως τῶν προϋπολογισμῶν καί ἀπολογισμῶν τῶν Σωματείων καί Ἐπιτροπῶν δέον νά γίνηται κατ' ἔτος καί ἐγκαίρως, ἰδίᾳ δέ τῆς Ἐφορίας τῶν Σχολείων οὐχὶ βραδύτερον τῆς πρώτης Ἰουλίου ἐκάστου ἔτους.

Ἄρθρον 31<sup>ov</sup>) Τά μέλη τῶν τριῶν τούτων Σωματείων ὅσα δέν ἀντιπροσωπεύουσιν ἐν τῇ Γεν. Συνελεύσει ἐκλογικὴν τινά περιφέρειαν παρίστανται μὲν κατὰ τὰς συνεδριάσεις τῆς Συνελεύσεως ταύτης καί συζητοῦσιν ἐπὶ ἀντικειμένων ἀναφερομένων εἰς τὰ οἰκεία σωματεῖα, δέν θεωροῦνται ὁμως μέλη αὐτῆς, οὐδέ λαμβάνονται ὑπόψη κατὰ τόν σχηματισμόν τῆς ἀπαρτίας.

Ἄρθρον 32<sup>ov</sup>) Τῶν τριῶν τούτων Σωματείων ἡ ἐργασία καί ἡ ἐνέργεια κανονίζονται ὑπὸ εἰδικῶν κανονισμῶν, οὓς θέλει συντάξει καί ἐπιψηφίσει ἡ παρούσα Γεν. Συνέλευσις μέχρι τῆς α'. προσεχοῦς Μαΐου.

Ἄρθρον 33<sup>ov</sup>) Ἐάν μέλος τι τῶν Σωματείων ἢ Ἐπιτροπῶν ἀποβιώσῃ ἢ παραιτηθῇ, ἀντικαθίσταται ὑπὸ τῆς Γεν. Συνελεύσεως κατὰ τὰ σχετικὰ ἄρθρα τοῦ παρόντος κανονισμοῦ. Πάν δέ μέ-



λος αὐτῶν διοριζόμενον εἰς θέσιν ἑμμισθον τῶν ἐν τῷ 10ῳ ἄρθρῳ ὀριζομένων ὀφείλει να παραιτηθῆ.

Ἄρθρον 34<sup>ον</sup>) Ἐν καί τό αὐτό πρόσωπον ἐνός μόνου τῶν τριῶν Σωματείων ὡς καί τῶν διαρκῶν Ἐπιτροπῶν δύναται νά ὑπάρχη μέλος πατήρ δέ καί υἱός ἢ δύο ἀδελφοί δέν δύνανται ταυτοχρόνως νά ὑπάρχωσι μέλη ἐνός καί τοῦ αὐτοῦ Σωματείου καί τῶν διαρκῶν Ἐπιτροπῶν.

Ἄρθρον 35<sup>ον</sup>) Ἐν πάσῃ ἑμμίσθῳ ὑπηρεσία οἱ ἐκλεγόμενοι ἐργάζονται αὐτοπροσώπως καί οὐδέποτε δι' ἄλλου ὁ δέ διαχειριστής, ὅστις τυχόν ἀποδειχθῆ καταχρώμενος, ἐκτός τῶν νομίμων ἀποζημιώσεων ἀπόλλυσι καί τό ὁμοίωμα τοῦ ἐκλεξιμου κατ' εἰδικήν ἀπόφασιν τῆς Γεν. Συνελεύσεως.

Στον Κανονισμό της Ελληνικής Ορθοδόξου Κοινότητος Σερρών του 1895 προσδιορίζονται οι βασικές αρμοδιότητες της Εφορείας των Σχολείων ως εξής:<sup>5</sup>

#### Κεφ. Θ' Περί Ἐφορειῶν

Ἄρθ. 43: Οἱ ἔφοροι τῶν ἐκπαιδευτηρίων, ἵνα ἐκλεγῶσιν, ὀφείλουσι νά ἔχῃσι τά ἐν κεφ. Ε' καί ἄρθρῳ 10 προσόντα ἐκλεξιμου.

Α. Ἐφορεία τῶν ἐκπαιδευτηρίων.

Ἄρθ. 44: Ἡ Ἐφορεία τῶν ἐκπαιδευτηρίων ἀποτελεῖται ἐκ τεσσάρων προσώπων, ὧν τό ἐν εἰδικῶς ἐν τῷ ψηφοδελτίῳ ὀρίζεται ὡς ταμίας τοῦ Σωματείου. Ἐκλέγεται δέ παρά τῆς Γεν. Συνελεύσεως διά μυστικῆς ψηφοφορίας.

Ἄρθ. 45: Ὁ Ταμίας διαχειρίζεται συνεννοούμενος μετά τοῦ Προέδρου καί τῶν συνεφόρων αὐτοῦ τά τακτικά καί ἔκτακτα εἰσοδήματα τῶν ἐκπαιδευτηρίων πρός πληρωμῆν τῶν μισθοδοσιῶν

5 Χ. Κ. Παπαστάθης (2010), «Ο Κανονισμός της Ελληνικής Ορθοδόξου Κοινότητος Σερρών (1895)», *Σερραϊκά Σύμμεικτα*, Εταιρεία Μελέτης και Ἐρευνας της Ιστορίας των Σερρών (Ε.Μ.Ε.Ι.Σ), τόμος πρώτος, Σέρρες, σσ. 32-33. Για τις ἐριδες και για την αιτία συντάξεως αὐτοῦ του δευτέρου Κανονισμοῦ βλ. Π. Θ. Πέννας (1957), «Ἐριδες περί τήν κοινωτικήν ὀργάνωσιν τῆς πόλεως τῶν Σερρών καί τά Πρακτικά τῆς ἐν Σέρραις Ἐξαρχίας τῶν μητροπολιτῶν Θεσσαλονίκης καί Σερβίων καί Κοζάνης (1891-1892)», *Σερραϊκά Χρονικά* 2, σ. 7. Βλ. Κ. Πλαστήρας (2009), «Σέρρες, μέρες του 1841: Διαφωνίες παραγόντων της Ελληνικής Κοινότητος ως προοίμιο του «κοινοτικού ζητήματος», *Μακεδονικά* 38, σσ. 194 κ.εξ.

του προσωπικού και πάσης έτερας δαπάνης προς συντήρησιν τών καταστημάτων επί τη βάσει του έγκρινομένου παρά της Γεν. Συνελεύσεως προϋπολογισμού.

Άρθ. 46: Ο προϋπολογισμός, ως και ο άπολογισμός / τών εκπαιδευτηρίων, ύποβάλλεται ούχι βραδύτερον της πρώτης Ιουλίου εκάστου έτους. Μόνον έν ή περιπτώσει αντικαθίσταται ή Έφορεία, όφείλει νά δώση τόν άπολογισμόν άμα τη αντικαταστάσει.

Άρθ. 47: Ούδεμία έπιτρέπεται δαπάνη μή προβλεπομένη υπό του προϋπολογισμού άνευ προηγουμένης έγκρίσεως της Γεν. Συνελεύσεως, άν αύτη υπερβαίνη τό ποσόν τών 50 λιρών και άνευ άδείας της Διοικητικής Έπιτροπής, άν αύτη ή κατώτερα.

Άρθ. 48: Πάσα υπέρβασις γενομένη παρά τά άνωτέρω βαρύνει τόν ενεργήσαντα αύτήν και δέν έπιτρέπεται τη Γενική Συνελεύσει νά έγκρίνη αύτήν κατόπιν.

Άρθ. 49: Έργον της Έφορείας είναι ο διορισμός και ή παύσις του προσωπικού τών Εκπαιδευτηρίων της Κοινότητος και ή έποπτεία προς τακτικήν λειτουργίαν και βελτίωσιν αυτών.

Άρθ. 50: Η Έφορεία τών Εκπαιδευτηρίων θέλει προς τουτο έπιμεληθή νά συντάξη έντός του πρώτου εξαμήνου του επί θύραις σχολικού έτους τη συμπράξει του Γυμνασιάρχου και τών διευθυντών τών διαφόρων Σχολών Ειδικών Κανονισμών τών Εκπαιδευτηρίων, όν θέλει καθυποβάλη τη Γενική Συνελεύσει προς έγκρισιν.

Άρθ. 58: Ο κατά καιρούς Μητροπολίτης Σερρών είναι αυτοδικαίως ο Πρόεδρος της Γενικής Συνελεύσεως της Δημογεροντίας, της Διοικητικής Έπιτροπής, της Έξελεγκτικής Έπιτροπής και τών Έφορειών Εκπαιδευτηρίων και φιλανθρωπικών καταστημάτων.

Η Έφορεία των Εκπαιδευτικών Καταστημάτων αποτελεί, ιδιαίτερα κατά το δεύτερο μισό του 19<sup>ου</sup> αιώνα, τον υπεύθυνο φορέα για την οργάνωση, τη συντήρηση και τη λειτουργία, των σχολείων, αφού στα μέλη της ανατίθεται η οικονομική διαχείριση, η διοικητική εποπτεία αλλά και σημαντικός ρόλος σε θέματα εσωτερικής λειτουργίας των σχολικών ιδρυμάτων όλων των βαθμίδων. Προσλαμβάνει τους εκπαιδευτικούς και αξιολογεί το διδακτικό τους έργο, συμμετέχει ενεργά στη διαμόρφωση των προγραμματίων, επιθεωρεί τα σχολεία, εγκρίνει τα διδακτικά βιβλία, συμμετέχει ενεργά



στις δημόσιες προφορικές εξετάσεις των μαθητών και μαθητριών, υπογράφει, μαζί με το διδακτικό προσωπικό του σχολείου, τους τίτλους σπουδών και, τέλος, επιβάλλει πειθαρχικές ποινές στους εκπαιδευτικούς και τους εκπαιδευόμενους. Θα πρέπει να μελετήσουμε και να εντάξουμε τις αρμοδιότητες της Εφορείας των Σχολείων των Ελληνικών Κοινοτήτων, την περίοδο αυτή, σε ένα ευρύτερο διοικητικό πλαίσιο της οθωμανικής αυτοκρατορίας και, οπωσδήποτε, στο εκπαιδευτικό πλαίσιο που διαμόρφωσε κατά την περίοδο αυτή το Πατριαρχείο και –έμμεσα– το ελληνικό κράτος. Μία πρώτη προσέγγιση των πηγών φανερώνει ότι στον Ελληνισμό της οθωμανικής αυτοκρατορίας λειτουργεί ένα εκπαιδευτικό δίκτυο αυτοδιαχειριστικού χαρακτήρα, το οποίο όμως εποπτεύεται σταθερά και παίρνει τις βασικές κατευθυντήριες αρχές από το Πατριαρχείο μέσω των κατά τόπους Μητροπόλεων. Το πλαίσιο των σχέσεων των κοινοτήτων με το θρησκευτικό κέντρο διευρύνεται ή περιορίζεται –σε μεγαλύτερο ή μικρότερο βαθμό– ανάλογα με τη χρονική στιγμή και τις σχέσεις Πατριαρχείου-οθωμανικού κράτους. Ο χαρακτήρας της εποπτείας και του διοικητικού ελέγχου του Πατριαρχείου, δηλαδή, στα εκπαιδευτικά ζητήματα των ελληνικών κοινοτήτων φαίνεται ότι συναρτάται άμεσα με τις γενικότερες ιστορικές και πολιτικές συγκυρίες, τις πιέσεις που ασκεί, συχνά, το οθωμανικό κράτος στην Ορθόδοξη Εκκλησία και τη φανερά παρεμβατική πολιτική της οθωμανικής διοίκησης στα εκπαιδευτικά θέματα των ορθοδόξων κατά τις διάφορες φάσεις του προνομιακού ζητήματος. Ωστόσο παρά τη συχνή παρέμβαση του Πατριαρχείου, φαίνεται πως οι ελληνικές κοινότητες έχουν εξασφαλίσει, ιδιαίτερα κατά την τελευταία περίοδο της οθωμανικής κυριαρχίας, πολλά περιθώρια αυτοδιοίκησης και αυτοδιαχείρισης στα εκπαιδευτικά ζητήματα. Η παρέμβαση αυτή, έχει τις περισσότερες φορές, σχέση με τομέες της εκπαίδευσης ιδιαίτερα ευαίσθητους όπως είναι το θέμα του διδακτικού προσωπικού, του προγράμματος μαθημάτων και των σχολικών βιβλίων και αποκτά πιο συστηματική μορφή μετά το 1870 κατά τις φάσεις έξαρσης του προνομιακού ζητήματος.<sup>6</sup>

Μέσα στο ευρύτερο αυτό διοικητικό, θρησκευτικό και εθνικό πλαίσιο ανάπτυξης και πολυδιάστατης παρουσίας του κοινο-

6 Ν. Πανταζόπουλος (1991), «Η κοινοτική δικαιοταξία στη Μακεδονία. Κρατικές παρεμβάσεις και νοθεύσεις», *Η διαχρονική πορεία του κοινοτισμού στη Μακεδονία*-Πρακτικά συμποσίου, Θεσσαλονίκη, σσ. 444-445.

τισμού, η Ορθόδοξη Ελληνική Κοινότητα Σερρών αναπτύσσει, κατά τον τελευταίο αιώνα της οθωμανικής κυριαρχίας, μια ιδιαίτερα αξιόλογη εκπαιδευτική δραστηριότητα και κατορθώνει να δημιουργήσει, με τη συμβολή της Εκκλησίας και των μελών της, σημαντική σχολική περιουσία. Η κινητοποίηση αυτή της Εκκλησίας και των μελών της Ελληνικής Κοινότητας στις Σέρρες οδήγησε –μέσα από συχνές εσωτερικές συγκρούσεις και αμφισβητήσεις όσον αφορά σε θέματα συμμετοχής στα κοινά, αξιοκρατίας και διαφάνειας στη διαχείριση της κοινοτικής περιουσίας– στη διαμόρφωση ενός πυκνού εκπαιδευτικού δικτύου, και πρωτοποριακού θα λέγαμε για την εποχή του, που περιελάμβανε σχολεία όλων των βαθμίδων και σημαντικό αριθμό μαθητών και μαθητριών. Στα τέλη του 1913 έχουμε την έναρξη της διαδικασίας ενσωμάτωσης των Σερρών στο ελεύθερο ελληνικό κράτος. Η μεταβατική περίοδος που μεσολάβησε έως την οριστική ένταξη και ενσωμάτωση των κοινοτήτων στον κρατικό διοικητικό μηχανισμό είναι ιδιαίτερα μακρά, αφού οι σχετικές διαδικασίες διαρκούν μέχρι τις αρχές της τρίτης δεκαετίας του αιώνα μας. Το γεγονός αυτό φανερώνει, σε μια πρώτη εκτίμηση, ότι οι θεσμοί που λειτούργησαν σε ιδιαίτερα δύσκολες και κρίσιμες περιόδους και οι δεσμοί που αναπτύχθηκαν κατά την περίοδο της οθωμανικής κυριαρχίας στο επίπεδο των κοινοτήτων ήταν ιδιαίτερα ισχυροί. Στην περίπτωση μάλιστα των μεγάλων ελληνικών κοινοτήτων είχαν δημιουργηθεί αξιόλογες σχολικές και κοινοτικές περιουσίες (κινητές και ακίνητες) που η διαχείρισή τους και, συχνά, τα συμφέροντα που συνδέονταν με τη διαχείριση αυτή, υπαγόρευαν τη μεγαλύτερη διάρκεια του μεταβατικού σταδίου υπαγωγής της εκπαίδευσης στον κρατικό έλεγχο. Σε ορισμένες περιπτώσεις, όμως, η μακρόχρονη αυτή διαδικασία ενσωμάτωσης των σχολείων καταδεικνύει και μια σχετική ευαισθησία του κράτους απέναντι στη μακροαίωνα κοινοτική εμπειρία των «Νέων Χωρών» και φανερώνει την προσπάθεια που καταβάλλεται για μια σταδιακή μετάβαση από τον κοινοτισμό προς τον κρατικό έλεγχο και τον συγκεντρωτισμό.

## **II. Σταδιακή ενσωμάτωση των σχολείων των «νέων χωρών» (1912-1931) στο ελληνικό κράτος: Το παράδειγμα των σχολείων στην πόλη των Σερρών**

Με βάση τις νομοθετικές ρυθμίσεις της περιόδου και το αρχεϊακό υλικό που διασώθηκε, μπορούμε να διακρίνουμε τρεις επιμέρους φάσεις στη μακρόχρονη διαδικασία υπαγωγής των σχολείων των ελληνικών κοινοτήτων στο κεντρικό εκπαιδευτικό σύστημα. Κατά την πρώτη φάση (1912-1914) διατηρείται η κοινοτική εκπαιδευτική πρακτική, κατά τη δεύτερη (1914-1920) καταγράφονται οι πρώτες προσπάθειες ενσωμάτωσης των σχολείων με τη συνύπαρξη αρμοδιοτήτων κοινότητας-κράτους σε θέματα διοίκησης της εκπαίδευσης, προσωπικού των σχολείων και διαχείρισης των σχολικών πόρων, ενώ η τρίτη φάση (1920-1931) αποτελεί τον επίλογο της διαδικασίας ενσωμάτωσης με την καθιέρωση ομοιόμορφου εκπαιδευτικού συστήματος και την οριστική διευθέτηση των θεμάτων που έχουν σχέση με τις κοινοτικές και σχολικές περιουσίες. Ως καταληκτική χρονολογία τίθεται το 1931, επειδή τη χρονιά αυτή δημοσιεύεται το Διάταγμα με το οποίο καθιερώνεται ο νέος θεσμός των Σχολικών Εφορειών.<sup>7</sup>

**Α' φάση 1912-1914:** Απογραφή και διατήρηση της κοινοτικής εκπαίδευσης.

Σύμφωνα με τη μαρτυρία του τότε Υπουργού Παιδείας Ι. Τσιριμώκου διατηρήθηκε, επί δύο συνεχόμενα σχολικά έτη (1912-13 και 1913-14), «σιωπηρώς» το εκπαιδευτικό σύστημα των «Νέων Χωρών», όπως αυτό είχε διαμορφωθεί κατά την προγενέστερη περίοδο.<sup>8</sup> Στο σχετικό κείμενο διαγράφεται καθαρά ο προβληματισμός της Πολιτείας αναφορικά με τις διαδικασίες ενσωμάτωσης της κοινοτικής εκπαίδευσης στην κρατική διοίκηση και επισημαίνεται ότι κατά τη διαδικασία της ενσωμάτωσης αυτής τη σημαντικότερη δυσκολία αποτελούσαν οι ουσιαστικές διαφορές στη δομή των δύο εκπαιδευτικών συστημάτων. Συγκεκριμένα, στον υπόδουλο Ελληνισμό είχε καθιερωθεί (κυρίως στα αστικά κέντρα) το βασικό σχήμα 6χρονη Α/θμια Εκπαίδευση (Αστικές Σχολές) και 6 χρόνια Β/θμια (Γυμνάσια), ενώ στο ελεύθερο κράτος

<sup>7</sup> Σ. Ζιώγου-Καραστεργίου, *Από την κοινοτική αυτοδιοίκηση...*, ό.π.

<sup>8</sup> *Δελτίον του Υπουργείου των Εκκλησιαστικών και της Δημοσίας Εκπαιδύσεως*, Αθήνα 1915, σ. 169.

επικρατούσε η διαίρεση 4χρονο Δημοτικό Σχολείο, 3χρονο Ελληνικό και 4χρονο Γυμνάσιο. Λαμβάνοντας υπόψη την εμφανή αυτή διαφοροποίηση στη δομή της εκπαίδευσης και έχοντας ως βασικό στόχο τη νομοθετική κάλυψη των σχολείων των «Νέων Χωρών», ο Υπουργός Παιδείας Ι. Τσιριμώκος ρυθμίζει με το Διάταγμα της 1<sup>ης</sup> Σεπτεμβρίου 1913 τα προγράμματα μαθημάτων όλων των τύπων των Δημοτικών Σχολείων (εξατάξια, πεντατάξια, τετρατάξια κλπ), χωρίς να χρησιμοποιεί όμως τον όρο «Αστικές Σχολές». Ο Ευθύμιος Μπουντώνας μετά το 1912 χρημάτισε επί ενάμισυ έτος Διευθυντής των Σχολείων των Νέων Χωρών και από το 1914 μέλος του κεντρικού εκπαιδευτικού συμβουλίου του Υπουργείου.<sup>9</sup>

---

9 Ευθύμιος Μπουντώνας (1864-1940) καθηγητής, διατελεί διευθυντής του Γυμνασίου Θεσσαλονίκης τα έτη 1904-1906. Κατάγεται από το Βελβενδό της Κοζάνης, ενώ σπούδασε στο Διδασκαλείο της Θεσσαλονίκης, τη Φιλοσοφική Αθηνών και συμπλήρωσε τις σπουδές του στα Πανεπιστήμια της Γοτtingης, Λειψίας και Βερολίνου (1899-1902). Εργάζεται αρχικά ως δάσκαλος και μετά τη λήψη του πτυχίου του ως καθηγητής στο Γυμνάσιο Κυδωνιών και ως Γυμνασιάρχης στο Γυμνάσιο Θεσσαλονίκης (1904-1906). Έκτοτε αναλαμβάνει τη θέση του Επιθεωρητή των ελληνικών σχολείων της Μακεδονίας ως το 1910. Μετά το 1912 διατελεί επί ενάμισυ έτος Διευθυντής των Σχολείων των Νέων Χωρών και από το 1914 μέλος του κεντρικού εκπαιδευτικού συμβουλίου του Υπουργείου. Ο Ε. Μπουντώνας, μαθητής του Γ. Χατζηδάκη, είχε γλωσσολογικά ενδιαφέροντα, συνέγραψε δε μεταξύ των άλλων μελέτη για τη διάλεκτο του Βελβενδού της Δ. Μακεδονίας και έργα για τη μέθοδο διδασκαλίας της Ελληνικής στα σχολεία των δίγλωσσων (ελληνόφωνων-σλαβόφωνων) της Μακεδονίας. Διατελεί επιθεωρητής Σχολείων μετά τον Γεώργιο Χατζηκυριακού, το 1906-1908. Το 1908 συνέταξε πρόγραμμα για τα δημοτικά σχολεία της Μακεδονίας σε συνεργασία με άλλους δημοδιδασκάλους. Στην εισαγωγή του προγράμματος και των διδακτικών οδηγιών ο Ε. Μπουντώνας ανέφερε: «*Τό παρόν πρόγραμμα συνετάχθη χάριν τών κοινών δημοτικών σχολείων τής Μακεδονίας καί περιλαμβάνει: α΄) μελέτην περί τοῦ προγράμματος τών θρησκευτικών καί τής γλωσσικῆς διδασκαλίας τοῦ κοινοῦ δημοτικοῦ σχολείου, β΄) ἀνάλυσιν τής διδακτέας ὕλης καί γ΄) τοὺς συνήθεις ἐν Μακεδονίᾳ τύπους τοῦ κοινοῦ δημοτικοῦ σχολείου καί τόν τρόπον, καθ' ὃν ἐκ τῆς προειρημένης ἀναλύσεως συνάγεται τό πρόγραμμα αὐτῶν καί ἐξοικονομοῦνται προσφύεστερον αἱ ἐκ τῆς ἀριθμητικῆς ἀνεπαρκειᾶς τοῦ προσωπικοῦ δυσχέρειαι. Ἡ ἀνάλυσις τῆς διδακτέας ὕλης ἐγένετο ἐν συνεργασίᾳ μετά δημοδιδασκάλων μακρᾶς καί εὐδοκίμου πείρας. Βάσις τῆς συνεργασίας ταύτης ὑπῆρξαν*

Από το 1912 έως το 1914 συνεχίζεται και στις Σέρρες η εκπαιδευτική πρακτική της προηγούμενης περιόδου με αποτέλεσμα η δομή του εκπαιδευτικού συστήματος να παραμένει αμετάβλητη. Τα σχολεία συνεχίζουν τη λειτουργία τους χωρίς καμιά διαφοροποίηση και ο Μητροπολίτης με την Εφορεία διατηρούν την ευθύνη για τη συντήρηση, λειτουργία και εποπτεία των εκπαιδευτικών ιδρυμάτων της πόλης. Τα μέλη της Εφορείας των Σχολείων διαχειρίζονται τη σχολική περιουσία και συνεδριάζουν, υπό την προεδρεία του Μητροπολίτη, τακτικά. Στις συνεδριάσεις συζητούν και αποφασίζουν για όλα τα εκπαιδευτικά θέματα της πόλης, από τις τοποθετήσεις και τους διορισμούς των εκπαιδευτικών και τις οικονομικές ανάγκες των σχολείων έως τη σύνταξη καταλόγων του

---

*τά υπό τοῦ μακαρίτου διδασκάλου μου Χ. Παπαμάρκου ἐκδοθέντα προγράμματα τοῦ πλήρους δημοτικοῦ σχολείου (ἐν Ἀθήναις, 1890) καί τοῦ κοινού δημοτικοῦ σχολείου (ἐν Ἀθήναις 1894), αἱ σοβαρότεροι τῶν μέχρι τοῦδε γενομένων παρ' ἡμῖν σχετικῶν ἐργασιῶν, ἐλήφθησαν δέ ὑπ' ὄψιν καί νεώτερα ἀναλυτικά προγράμματα γερμανικῶν δημοτικῶν σχολείων καί σχετικαί μελέται. Ἡ ἀνάλυσις ἐγένετο ἐπίτηδες λεπτομερεστέρα τοῦ συνηθούς, ἐν τισί δέ σημειοῦνται καί τά κύρια σημεῖα τῆς διδακτικῆς πορείας μέ τήν ἐλπίδα, ὅτι τά σημεῖα ταῦτα καί αἱ προσεχῶς ἐκδιδόμεναι ὁδηγίαι τῆς διδασκαλίας ἐκάστου τῶν μαθημάτων θ' ἀποτελέσωσιν ἐπαρκές ὅπως οὖν παραμύθημα τῆς ἀγνοίας καί ἀπειρίας τῶν διδασκάλων. Ὅσον δέ ἀφορᾷ τήν ἀναθεώρησιν τῆς ὕλης καί τὰς ἐπιτελεστέας τροποποιήσεις, ἀνάγκη νά σημειωθῇ ὅτι τό πρόγραμμα δέν εἶναι δυνατόν παρ' ἡμῖν ν' ἀνταποκρίνηται καθ' ὅλοκληρίαν πρὸς τὰς προόδους τῆς παιδαγωγικῆς ἐπιστήμης, ἐφ' ὅσον λαμβάνεται εἰλικρινῶς καί ἀπροσπονήτως ὑπ' ὄψιν ἡ γενική καί εἰδική παιδείαις τῶν προσώπων, τά ὅποια πρόκειται νά ἐκτελέσωσι τὰς διατάξεις τοῦ προγράμματος καί νά μεταβάλωσι τά γράμματα αὐτοῦ εἰς πράγματα...».*

Ο Ε. Μπουντώνας ως Επιθεωρητής των Σχολείων της Μακεδονίας επισκέφτηκε το 1910 την Αδριανούπολη, Κωνσταντινούπολη, Σμύρνη και Σάμο για τη μελέτη της εκεί εκπαιδευτικής κατάστασης, οι Νεότουρκοι όμως τον απείλησαν με αποτέλεσμα να καταφύγει στην Αθήνα, όπου και υπήρξε μέλος του Κεντρικού Συμβουλίου της Δημοτικής Εκπαίδευσης. Βλ. «Ευθύμιος Μπουντώνας», *Μακεδονικόν Ημερολόγιον Ν. Σφενδόνη*, 21 (1951), σσ. 285-287. Βλ. *Η συμβολή των εκπαιδευτικών λειτουργών κατά τον Μακεδονικόν Αγώνα 1870-1903-1908*, εκδ. Ζήτη, Θεσσαλονίκη 2003, σ. 69. Βλ. *Ἐρά Μητρόπολις Θεσσαλονίκης (1909), Ἐπιθεώρησις τῶν Ἑλληνικῶν Σχολείων, Σχολικά Προγράμματα καί Διδακτικά Ὅδηγία Β'. Τό Κοινόν Δημοτικόν Σχολεῖον, ἐν Ἀθήναις.*

εποπτικού υλικού των σχολείων και θέματα που σχετίζονται με τους πρόσφυγες μαθητές. Στο σημείο αυτό αξίζει να αναφέρουμε ότι την περίοδο αυτή Γενικός Διοικητής Μακεδονίας είναι ο Εμμ. Ρέπουλης και Επιθεωρητής Δημοτικής Εκπαίδευσης ο Χαράλαμπος Κυριακάτος.

**Β΄ φάση (1914-1920):** Πρώτες προσπάθειες αφομοίωσης της εκπαίδευσης των «Νέων Χωρών».

Η προβλεπόμενη δομή του εκπαιδευτικού συστήματος από τα νομοσχέδια που είχε υποβάλει προς ψήφιση από τη Βουλή τον Νοέμβριο του 1913 ο Υπουργός Παιδείας Ι. Τσιριμώκος, παρουσίαζε πολλά κοινά σημεία με την οργάνωση των κοινοτικών σχολείων των «Νέων Χωρών» (6χρονη Α/θμια και Β/θμια εκπαίδευση, Αστικά Σχολεία, Εμπορικές και Πρακτικές Σχολές) και, όπως φαίνεται από τα κείμενα των εισηγητικών εκθέσεων, είχαν ληφθεί σοβαρά υπόψη τα θετικά και αρνητικά στοιχεία των δύο συστημάτων και οι δυνατότητες σύζευξης αυτών. Όλα αυτά, βέβαια, μέσα στο πλαίσιο της φιλοσοφίας που είχε ως κεντρικό στόχο τη βαθμιαία αφομοίωση της εκπαίδευσης των «Νέων Χωρών».

Στο β' εξάμηνο του σχολικού έτους 1913-1914 αρχίζουν οι συστηματικές προσπάθειες του Κράτους για την ενσωμάτωση των κοινοτικών σχολείων στο κρατικό εκπαιδευτικό πλαίσιο και τη σταδιακή αφομοίωση της εκπαίδευσης των «Νέων Χωρών». Με το διάταγμα της 28<sup>ης</sup> Μαΐου 1914 επεκτείνονται στις «Νέες Χώρες» οι διατάξεις του Ν. 240 «Περί διοικήσεως τῆς δημοτικῆς καὶ μέσης ἐκπαιδεύσεως».<sup>10</sup> Στο άρθρο 1 του Ν. 240 καθορίζεται η διοικητική δομή του εκπαιδευτικού συστήματος ως ακολούθως: «*Τὴν ἐποπτεῖαν καὶ διοίκησιν τῆς δημοτικῆς καὶ μέσης ἐκπαιδεύσεως ἔχει ὁ ἐπὶ τῶν ἐκκλησιαστικῶν καὶ τῆς δημοσίας ἐκπαιδεύσεως ὑπουργὸς διενεργῶν αὐτὴν διὰ τοῦ ἐκπαιδευτικοῦ συμβουλίου, τῶν ἐποπτικῶν συμβουλίων καὶ τῶν ἐπιθεωρητῶν καὶ διευθυντῶν τῶν σχολείων*». Καθίσταται σαφές ότι στη διοικητική ιεραρχία που καθιερώνεται με το νόμο 240 (Υπουργός Παιδείας-Εκπαιδευτικό Συμβούλιο-Εποπτικά Συμβούλια-Επιθεωρητές-Διευθυντές σχολείων) δε γίνεται καμιά αναφορά στον ρόλο των εκκλησιαστικών και των κοινοτικών διοικητικών οργάνων των «Νέων Χωρών».

10 ΦΕΚ, αρ. 97/16 Απριλίου 1914.



Το 1914 ψηφίστηκε ο νόμος 240, ο οποίος προέβλεπε τη διαίρεση της χώρας σε εκπαιδευτικές περιφέρειες. Η Δημοτική Εκπαίδευση διαιρέθηκε σε εξήντα έξι (66) περιφέρειες και η Μέση Εκπαίδευση σε δώδεκα (12) γενικές επιθεωρήσεις. Οι εξήντα έξι (66) περιφέρειες της Δημοτικής Εκπαίδευσης κατανεμήθηκαν στις δώδεκα (12) γενικές επιθεωρήσεις, στις οποίες και υπήχθησαν. Επικεφαλής των εκπαιδευτικών περιφερειών τέθηκαν οι Επιθεωρητές, που είχαν την άμεση διοίκηση και εποπτεία των σχολείων και των εκπαιδευτικών της περιφέρειας τους. Ο Γενικός Επιθεωρητής είχε υπό την εποπτεία του τα Γραφεία των Επιθεωρητών της Δημοτικής Εκπαίδευσης, την εποπτεία των σχολείων της Μέσης Εκπαίδευσης της περιφέρειας του και την επίβλεψη όλων των Δημοτικών Σχολείων. Τα σχολεία της Μέσης Εκπαίδευσης των νομών Σερρών και Δράμας υπάγονται στη Θ' Εκπαιδευτική Περιφέρεια με έδρα τις Σέρρες.<sup>11</sup> Επίσης ο νόμος ορίζει ότι στην εκπαιδευτική περιφέρεια Σερρών περιλαμβάνονται τα δημοτικά σχολεία: α) του ανατολικού μέρους του Σιρμιόνα της υποδιοίκησης Σερρών, πλην αυτών που υπάγονται στο Ειρηνοδικείο Σιδηροκάστρου, και β) της υποδιοίκησης Ζίχνης, με έδρα τας Σέρρας.<sup>12</sup> Επιθεωρητής των δημοτικών σχολείων που υπογράφει τη Στατιστική έκθεση των δημοτικών σχολείων στην περιφέρεια Σερρών το 1913-1914 (με ημερομηνία 10 Απριλίου 1914) είναι ο Χαράλαμπος Κυριακάτος. Σύμφωνα με την έκθεση στην πόλη των Σερρών λειτουργεί Αστική Σχολή αρρένων με έξι (6) τάξεις και τριακόσιους πενήντα (350) μαθητές. Διδάσκουν εννέα (9) διδάσκαλοι, ενώ τις δαπάνες για τη λειτουργία του σχολείου έχει αναλάβει η Γενική Διοίκηση (βλέπουμε εδώ ότι τα έξοδα από τη Σχολική Εφορεία περνούν σταδιακά στη Γενική Διοίκηση) και φτάνουν τις πεντακόσιες είκοσι τρεις (523) λίρες. Το διδακτήριο είναι ιδιοκτησία της Τουρκικής Κοινότητας και το ετήσιο μίσθωμά του φτάνει τις είκοσι (20) λίρες. Η κατάσταση του κτιρίου είναι καλή, ενώ από τα εποπτικά μέσα λείπουν αρκετά και αυτά που υπάρχουν δεν είναι σε καλή

11 Βασιλικό Διάταγμα 10<sup>ης</sup> Ιουνίου 1914 «Περί κατανομής εις εκπαιδευτικής περιφερείας τών σχολείων τής μέσης εκπαιδεύσεως», ΦΕΚ., αρ. 159/13 Ιουνίου 1914.

12 Βασιλικό Διάταγμα 16<sup>ης</sup> Αυγούστου 1914 «Περί κατανομής τών δημοτικών σχολείων τής νέας Ελλάδος εις εκπαιδευτικής περιφερείας», ΦΕΚ., αρ. 234/21 Αύγουστου 1914.

κατάσταση. Λειτουργεί Αστική σχολή θηλέων με έξι (6) αστικές τάξεις και τρεις (3) γυμνασιακές. Το σύνολο των μαθητριών που φοιτούν στις αστικές τάξεις φτάνει τις διακόσιες σαράντα οκτώ (248) και στις γυμνασιακές τάξεις τις εβδομήντα (70). Διδάσκουν επτά (7) καθηγητές από το Γυμνάσιο Σερρών και έντεκα (11) διδασκάλισσες. Οι δαπάνες λειτουργίας που έχει αναλάβει η Γενική Διοίκηση φτάνουν τις τριακόσιες εξήντα επτά (367) λίρες, ενώ το διδακτήριο είναι ιδιοκτησία της τουρκικής κοινότητας. Το μίσθωμα φτάνει τις είκοσι (20) λίρες ετησίως, όμως δεν έχει πληρωθεί όπως και της Αστικής Σχολής αρρένων. Η κατάσταση του κτιρίου χαρακτηρίζεται καλή όμως ο χώρος είναι ανεπαρκής. Τα περισσότερα σκεύη και εποπτικά μέσα λείπουν και αυτά που υπάρχουν δεν είναι σε καλή κατάσταση. Λειτουργεί η Αστική Σχολή συνοικίας Άνω Κα(ου)μενικών με πέντε (5) τάξεις, εκατόν είκοσι έξι (126) μαθητές και εκατόν έντεκα (111) μαθήτριες, τρεις (3) διδασκάλους και πέντε (5) διδασκάλισσες. Οι δαπάνες λειτουργίας της Σχολής που ανέλαβε η Γενική Διοίκηση, φτάνουν τις τριακόσιες δεκαεπτά (317) λίρες. Το διδακτήριο χαρακτηρίζεται κοινοτικό σε καλή κατάσταση. Και εδώ τα περισσότερα σκεύη και εποπτικά μέσα λείπουν και αυτά που υπάρχουν δεν είναι σε καλή κατάσταση. Λειτουργεί επίσης στην ίδια συνοικία και Νηπιαγωγείο με μία τάξη, σαράντα (40) μαθητές και είκοσι πέντε (25) μαθήτριες με μία διδασκάλισσα. Το διδακτήριο χαρακτηρίζεται κοινοτικό σε καλή κατάσταση. Και εδώ τα περισσότερα σκεύη και εποπτικά μέσα λείπουν και αυτά που υπάρχουν δεν είναι σε καλή κατάσταση. Λειτουργεί δεύτερο Νηπιαγωγείο στη συνοικία Κάτω Κα(ου)μενικών με μία τάξη, τριάντα πέντε (35) μαθητές και είκοσι πέντε (25) μαθήτριες με μία διδασκάλισσα. Το διδακτήριο χαρακτηρίζεται κοινοτικό σε καλή κατάσταση. Και στο σχολείο αυτό τα περισσότερα σκεύη και εποπτικά μέσα λείπουν και αυτά που υπάρχουν δεν είναι σε καλή κατάσταση. Λειτουργεί Κοινόν Δημοτικόν στη συνοικία Αραμπατζή Μαχαλά με τρεις (3) τάξεις, εβδομήντα δύο (72) μαθητές και πενήντα πέντε (55) μαθήτριες, με έναν διδάσκαλο και μία διδασκάλισσα. Οι δαπάνες λειτουργίας της Σχολής που ανέλαβε η Γενική Διοίκηση, φτάνουν τις ενενήντα μία (91) λίρες. Το διδακτήριο χαρακτηρίζεται ως κοινοτικό καθώς αποτελεί ιδιοκτησία της παρακείμενης εκκλησίας του προφήτη Ηλία. Χαρακτηρίζεται ανεκτό εάν επισκευασθεί και

τα περισσότερα σκεύη και εποπτικά μέσα λείπουν και αυτά που υπάρχουν δεν είναι σε καλή κατάσταση. Τέλος στην ίδια συνοικία λειτουργεί Νηπιαγωγείο με μία τάξη, εξήντα πέντε (65) μαθητές και πενήντα δύο (52) μαθήτριες με τον ίδιο διδάσκαλο και την ίδια διδασκάλισσα του Κοινού Σχολείου. Το διδακτήριο χαρακτηρίζεται ως κοινοτικό καθώς αποτελεί ιδιοκτησία της παρακείμενης εκκλησίας του προφήτη Ηλία. Χαρακτηρίζεται ανεκτό εάν επισκευασθεί και τα περισσότερα σκεύη και εποπτικά μέσα λείπουν και αυτά που υπάρχουν δεν είναι σε καλή κατάσταση.<sup>13</sup> Εάν δούμε τα στατιστικά στοιχεία των σχολείων της πόλης το 1882<sup>14</sup>,

13 Ιστορικό Αρχείο Μακεδονίας (στο εξής: I.A.M.), Χ.. Κυριακάτος, «Στατιστική των ελληνικών σχολείων Μακεδονίας, Περιφέρεια Σερρών, σχολικόν έτος 1913-1914», Πίναξ Β', *Γενική Διοίκηση Μακεδονίας*, φάκ. 55, σσ. 1-2.

14 Γ. Τσιάκας (1882), «Μακεδονικά Σελίδες. Μονογραφία περί Σερρών», *Ημερολόγιον της Ανατολής, Πολιτειογραφικόν και Φιλολογικόν του έτους 1883 υπό Αθ. Παλαιολόγου*, έτος δεύτερον, εν Κωνσταντινουπόλει, σσ. 266-270. Σύμφωνα με τις πληροφορίες του ημερολογίου: «*Ἡ πόλις συντηρεῖ σχολάς πολλὰς ἀνωτέρας καὶ κατωτέρας ἀρρένων καὶ θηλέων ἐν ταῖς κεντρικωτέραις τῶν συνοικιῶν. Ἐν μὲν τῇ συνοικίᾳ τῆς Μητροπόλεως κεῖται τὸ ἡμιγυμνάσιον (ἐν ᾧ καὶ τὸ σχολαρχεῖον), τὸ κεντρικὸν παρθεναγωγεῖον, ἡ πρώτη δημοτικὴ σχολὴ καὶ τὸ νηπιαγωγεῖον ἐν τῇ τοῦ Ἁγίου Παντελεήμονος ἢ δευτέρα δημοτικὴ σχολὴ ἐν τῇ συνοικίᾳ τῶν Ἁγίων Ἀναργύρων (προαστείῳ ἀνατολικῷ) ὑπάρχει ἄλλη δημοτικὴ σχολὴ καὶ ἐν δυσὶν ἄλλοις μεγάλοις προαστείοις κατὰ τὰ δυτικὰ τῆς πόλεως πρόθυρα, ὧν τὸ μὲν καλεῖται Ἄνω Καμενίκη, τὸ δὲ Κάτω Καμενίκη, συντηροῦνται ἐν ἑκατέρῳ δύο δημοτικὰ σχολεῖα τὸ μὲν τῶν ἀρρένων, τὸ δὲ τῶν θηλέων καὶ ἐν τῷ νοτίῳ τῆς πόλεως κειμένῳ Ἀραμπατζῆ Μαχαλᾷ ὑπάρχει καὶ ἄλλη δημοτικὴ σχολὴ. Ἐν ἀπάσαις ταῖς εἰρημέναις σχολαῖς διδάσκουσιν 25 διδάσκαλοι, φοιτῶσι δὲ μαθηταὶ 800 περίπου. Τὰς σχολὰς ταύτας διευθύνει μίᾳ καὶ ἡ αὐτὴ κεντρικὴ ἐφορεία, ἧς ἀείποτε πρόεδρος ὁ Σερρῶν Μητροπολίτης, μετέχει δὲ τῆς διευθύνσεως καὶ συντηρήσεως καὶ ὁ ἐν Σέρραις ἀπὸ πολλοῦ ὑφιστάμενος Μακεδονικὸς Φιλεκπαιδευτικὸς Σύλλογος, οὗ τινὸς αἱ ἐνέργειαι ἦσαν ἄλλοτε λυσιτελέσταται τῷ διαμερίσματι ἐκεῖνῳ. Τὰ ἐν Σέρραις ἐκπαιδευτήρια ἀποφέρουσι καλλίστους καρπούς. Ἀποδοτέον τοῦτο εἰς τὴν ἔμφυτον τῶν Σερραίων φιλομουσίαν καὶ εἰς τὰς συνετάς ἐνεργείας ἀνδρῶν... Δωδεκαετία περίπου συμπληροῦται ἤδη, καθ' ἣν ἐν Σέρραις ὑπάρχει διδασκαλεῖον ἀρρένων, τὸ πρῶτον ἐν Τουρκίᾳ ἰδρυθέν. Τὸ διδασκαλεῖον μονότακτον ὄν παραλαμβάνει τελειοφοίτους*

το 1894<sup>15</sup>, το 1908<sup>16</sup> και το έτος 1910-1911<sup>17</sup> παρατηρούμε μία μείωση στον αριθμό των σχολείων της Α/θμιας εκπαίδευσης που

---

*έλληνικῶν σχολῶν, χρησιμοθηεὶς καὶ φύσεως δεξιᾶς, οὓς διατηροῦν ἐπὶ τριετίαν ἢ ἐν ἀνάγκῃ καὶ ἐπὶ τετραετίαν μορφοῖ αὐτοὺς καλοὺς δημοδιδασκάλους. Παρὰ τὸ τῶν ἀρρένων Διδασκαλεῖον ὑπάρχει ἀπὸ τινῶν ἐτῶν καὶ Διδασκαλεῖον θηλέων μέ Ἀστική σχολή θηλέων πρὸς πρακτικὴν ἄσκησιν τῶν μελλουσῶν διδασκαλισσῶν. Παρὰ δὲ τὸ τῶν ἀρρένων Διδασκαλεῖον λειτουργεῖ μονότακτος δημοτικὴ σχολή ἀρρένων, ἐν ἧ ἄσχοῦνται πρακτικῶς οἱ μέλλοντες διδάσκαλοι».*

15 Στατιστικὴ τῶν ἐλληνικῶν σχολείων ἐν τοῖς βιλαετίοις Θεσσαλονίκης καὶ Βιτωλίων τῆς Μακεδονίας κατὰ τὸ σχολικόν ἐτος 1894-1895, Θεσσαλονίκη 1896.

16 «Ἑλληνικά, Βουλγαρικά, Ρωμανικά καὶ Σερβικά σχολεῖα ἐν Μακεδονίᾳ ἐν τοῖς νομοῖς Θεσσαλονίκης καὶ Μοναστηρίου», στο: *Μακεδονικὸν Ἡμερολόγιον Παμμακεδονικοῦ Συλλόγου* 1908, σ. 385. Βλ. Π. Χατζηπαναγιώτου (1997), «Ἡ εκπαιδευτικὴ κίνησις στο σταντζάκι Σερρών με βάση τα στατιστικὰ δεδομένα», στο: Ν. Π. Τερζῆς-Σ. Ζιώγου (επιμ.), *Ἡ ἐκπαίδευσις στὴ Μακεδονία κατὰ τὴν Τουρκοκρατία. Πρῶτὴ προσέγγισις καὶ ἀπογραφή*, εκδ. οἴκος Ἀδελφῶν Κυριακίδη, Θεσσαλονίκη, σσ. 129-144.

17 Τὴν εκπαιδευτικὴ κίνησις τῆς πόλης τῶν Σερρών γιὰ τὸ ἐτος 1910-1911 περιγράφει στὸν Ὁδηγό του ὁ Νικόλαος Ἰγγλέσης. Πιο συγκεκριμένα αναφέρει ὅτι λειτουργεῖ πλήρες Γυμνάσιο ἐξατάξιο με Γυμνασιάρχη τὸν Λεων. Παπαπαύλου, οκτῶ (8) καθηγητὲς καὶ εκατὸν ογδόντα πέντε (185) μαθητὲς. Λειτουργεῖ Παρθεναγωγεῖο, τὸ ὁποῖο περιλαμβάνει Ἀστικὴ σχολή με ἕξι (6) τάξεις καὶ γυμνασιακὸ τμήμα με τρεῖς (3) τάξεις, τέσσερις (4) καθηγητὲς, δέκα (10) διδασκάλισσες καὶ τετρακόσιες πενήντα (450) μαθήτριες. Λειτουργοῦν δύο (2) Ἀστικὲς σχολὲς ἐξατάξιες με ἔντεκα (11) διδάσκαλους καὶ τρεῖς (3) διδασκάλισσες, με πεντακόσιους δεκατέσσερις (514) μαθητὲς καὶ ογδόντα τέσσερις (84) μαθήτριες. Ἀκόμη λειτουργοῦν τρεῖς (3) μικτὲς Ἀστικὲς σχολὲς στα προάστεια τῆς πόλης με τρεῖς (3) διδάσκαλους καὶ τέσσερις (4) διδασκάλισσες, διακόσιους σαράντα τρεῖς (243) μαθητὲς καὶ εκατὸν ογδόντα ἕξι (186) μαθήτριες. Τέλος ὑπάρχουν νηπιαγωγεῖα με τρεῖς (3) διδασκάλισσες καὶ διακόσια ἐπτὰ (207) νήπια. Στα σωματεῖα τῆς πόλης ὁ συγγραφέας περιλαμβάνει: τὴν Ὁμόνοια, τὴν Ἀρωγή, τὸν Προφήτη Ἡλία, τὸν Ὀρφέα με τὸ θέατρο, τὴ Φιλόπτωχος Ἀδελφότητα Κυριῶν, τὴ Φιλόπτωχο Ἀδελφότητα δεσποινίδων, τὸ Μουσικογυμναστικὸ σωματεῖο ὁ «Ἀπόλλων», τὸν Σύνδεσμο Συντεχνιῶν. Βλ. Ν. Γ. Ἰγγλέσης, *Ὁδηγὸς τῆς Ἑλλάδος, ἀπάσης τῆς Μακεδονίας, τῆς Μικρᾶς Ἀσίας μετὰ τῆς νήσου τοῦ Ἀρχιπελάγους καὶ τῶν νήσων Κρήτης-Κύπρου-Σάμου*, ἐτος Γ', τόμος Α' 1910-1911, σ. 105.

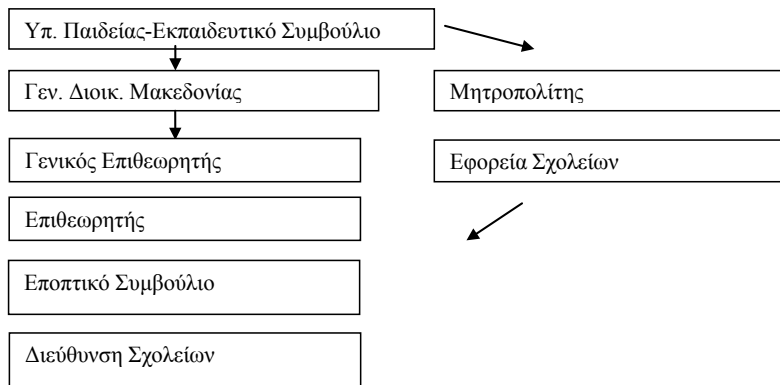
οφείλεται ενδεχομένως στη μείωση του αριθμού των μαθητών και μαθητριών λόγω των κοινωνικοπολιτικών γεγονότων της περιόδου και τις διώξεις του ελληνικού πληθυσμού από τη βουλγαρική προπαγάνδα. Σύμφωνα με την έκθεση λειτουργούν επίσης στο Βεξνίκον Αστική Σχολή και Νηπιαγωγείο, στη Δοβίστα Αστική Σχολή και Νηπιαγωγείο, στο Σαρμουσακλή και στο Σουμπάσκοι Αστική Σχολή και Νηπιαγωγείο, στην Τούμπα Κοινό δημοτικό, στην Τοπόλιανη Αστική Σχολή και Νηπιαγωγείο, στην Κάτω Τξιουμαγιά Αστική Σχολή αρρένων, Αστική Σχολή θηλέων, Νηπιαγωγείο και Προκαταρκτικό, στο Μπουρσούκιο και Ερνίκιοι λειτουργούν Κοινά δημοτικά με νηπιαγωγεία, στο Χαζνατάρ Κοινό δημοτικό σχολείο με νηπιαγωγείο, τα οποία ίδρυσαν και συντηρούν οι ενοικιαστές του τσιφλικιού Στέργιος Βλάχμπτης και Δημήτριος Ρώττσικας, στη Νεόλιανη και στη Τσουτσουλή Κοινό δημοτικό με νηπιαγωγείο, στην Έλσιανη Αστική Σχολή με Νηπιαγωγείο, στο Πρόσονικ και στο Μελεγκίτσι Κοινά δημοτικά σχολεία με Νηπιαγωγεία, στη Κούλα, Καλιάντρα και στο Καβακλή λειτουργούν Νηπιαγωγεία.

Τον Ιούλιο του 1914 ρυθμίζονται θέματα σχετικά με τα διδακτικά βιβλία στο Διάταγμα: «*Περί επεκτάσεως των ισχυόντων νόμων και Β. Διαταγμάτων περί διδακτικών βιβλίων*» εις τας γενικάς διοικήσεις Μακεδονίας, Ηπείρου, Κρήτης, των νήσων του Αιγαίου και την διοίκησιν Σάμου». <sup>18</sup> Αξιοπρόσεχτο είναι ότι το Διάταγμα αυτό κοινοποιείται με ειδική εγκύκλιο του Υπουργού Παιδείας Ι. Τσιριμώκου προς τους Γενικούς Διοικητές Μακεδονίας, Ηπείρου, Κρήτης και Νήσων Αιγαίου, ο Γενικός Επιθεωρητής Θεσσαλονίκης, στη συνέχεια, παραπέμπει τα σχετικά έγγραφα στους Μητροπολίτες Θεσσαλονίκης, Βεροίας, Βοδενών, Σερρών, Φλωρίνης, Κασσανδρείας και στους επισκόπους Αρδαμερίου, Ιερισσού, Καμπανίας, Κίτρους και Πολυανής με την παράκληση να ενημερώσουν τις Σχολικές Εφορείες και τις Διευθύνσεις των σχολείων. <sup>19</sup> Γίνεται λοιπόν εμφανής η προσπάθεια λειτουργίας ενός διοικητικού μηχανισμού των σχολείων, του οποίου η διάρθρωση περιλαμβάνει κρατικά και κοινοτικά όργανα: Υπουργός Παιδείας-Γενικός Διοικητής Μακεδονίας-Γενικός Επιθεωρητής-Μητρο-

<sup>18</sup> ΦΕΚ, αρ. 208/26 Ιουλίου 1914.

<sup>19</sup> Σ. Ζιώγου-Καραστεργίου, *Από την κοινοτική αυτοδιοίκηση...*, ό.π., σ. 32.

πολίτης-Σχολική Εφορεία-Διεύθυνση σχολείων.<sup>20</sup>



**Σχήμα 1:** Διοίκηση Σχολείων «Νέων Χωρών» (1914)

Μετά την καθιέρωση ομοιόμορφου συστήματος στη διοίκηση της εκπαίδευσης ρυθμίζονται από το κράτος τα θέματα διορισμού και μισθοδοσίας των εκπαιδευτικών και, κατ' επέκταση, διαχείρισης των σχολικών πόρων. Σχετικές ρυθμίσεις περιλαμβάνονται στο Διάταγμα της 19<sup>ης</sup> Αυγούστου 1914 «Περί του προσωπικού των σχολείων της δημοτικής και μέσης εκπαίδευσης των Νέων Χωρών», το οποίο επικυρώνεται με το Νόμο 402 της 17<sup>ης</sup> Νοεμβρίου 1914.<sup>21</sup> Σύμφωνα με τον Υπουργό Παιδείας κρίνεται απολύτως απαραίτητο να δοθεί από την πολιτεία προτεραιότητα στη ρύθμιση θεμάτων που έχουν σχέση με τους εκπαιδευτικούς, επειδή «τό διδακτικόν προσωπικόν τῶν σχολείων τῶν νέων χωρῶν ὑπηρετεῖ ὑπό ὄρους ὄντως λίαν δυσμενεῖς ὥστε καί τό συμφέρον τῆς ἐκπαίδευσης καί ἡ φιλανθρωπία καί ἡ ἀξιοπρέπεια τοῦ κράτους νά μή ἐπιτρέπη τήν ἐπί πλέον παράτασιν τοῦ καθεστώτος τούτου».<sup>22</sup> Στο σημείο αυτό πρέπει να τονίσουμε ότι οι συνθήκες διαβίωσης και εργασίας των εκπαιδευτικών στις κοινότητες του

20 Για την ποσοτική εξέλιξη των εποπτικών θέσεων της Γενικής Εκπαίδευσης (1915-1976) βλ. Α. Ανδρέου & Γ. Παπακωνσταντίνου (1994), *Εξουσία και οργάνωση-διοίκηση του εκπαιδευτικού συστήματος*, Νέα Σύνορα, Εκδοτικός Οργανισμός Λιβάνη, σσ. 267-269.

21 ΦΕΚ, αρ. 234/21 Αυγούστου 1914 και αρ. 348/25 Νοεμβρίου 1914.

22 *Δελτίον του Υπουργείου...*, ό.π., σ. 169.



Ελληνισμού της Οθωμανικής Αυτοκρατορίας ήταν, συχνά, ιδιαίτερα δύσκολες: πολύπλευρη τάλαιπωρία και ανασφάλεια (επαγγελματική, προσωπική και οικογενειακή), πολύμηνες μετακινήσεις, συνεχείς προσπάθειες για την κατ' έτος ανανέωση των συμβολαίων, μη έγκαιρη καταβολή των μισθών, αποτελούν τα κυριότερα αρνητικά, για τους εκπαιδευτικούς, στοιχεία του κοινοτικού συστήματος. Τις ελλείψεις αυτές στοχεύει να καλύψει το κράτος με τις ρυθμίσεις του Διατάγματος της 19<sup>ης</sup> Αυγούστου 1914 που περιλαμβάνουν τα εξής: «Άρθρον 1. Τά σχολεία τῆς δημοτικῆς καὶ μέσης ἐκπαιδύσεως τῶν “Νέων Χωρῶν” τοῦ Κράτους διατηροῦνται ὑπὸ τὴν σημερινὴν αὐτῶν μορφήν, δυνάμενα διὰ Β. Διατάγματος, προτάσει τοῦ ἐκπαιδευτικοῦ συμβουλίου, νά μεταρρυθμισθῶσι κατὰ τοὺς κειμένους νόμους ἢ νά καταργηθῶσι.

Άρθρον 2. Τό ἐν ὑπηρεσίᾳ μέχρι τῆς λήξεως τῶν μαθημάτων κατὰ τό σχολικόν ἔτος 1913-1914 διδακτικόν προσωπικόν τῶν σχολείων τῶν “Νέων Χωρῶν” διορίζεται ἄνευ ἄλλης διατυπώσεως εἰς τάς αὐτάς θέσεις, ἐφ' ὅσον ἔχει τά ἐν τῷ ἐπομένῳ ἄρθρῳ ἀναγραφόμενα προσόντα.

Άρθρον 6. Οἱ κατὰ τάς ἀνωτέρω διατάξεις ἀναγνωριζόμενοι δύνανται ἐφεξῆς νά διορίζωνται καί μετατίθενται ἀπανταχοῦ τοῦ Κράτους. Οἱ διορισμοί καί αἱ μεταθέσεις γίνονται καί ἐν ταῖς νέαις χώραις κατὰ τάς ἰσχυούσας διατάξεις, ἀλλά μετά γνωμοδότησιν τῆς οἰκείας ἐφορείας ἢ ἐπιτροπῆς, ὅπου ὑφίσταται τοιαύτη, τασσομένης πρὸς τοῦτο ὑπὸ τοῦ ἐπιθεωρητοῦ προθεσμίας οὐχὶ βραχυτέρας τῶν 8 ἡμερῶν.

Άρθρον 8 Οἱ μισθοὶ τοῦ διδακτικοῦ καί τοῦ ὑπηρετικοῦ προσωπικοῦ, τά ἐνοίκια καί τά λοιπά ἔξοδα τῶν σχολείων τῶν “Νέων Χωρῶν” καταβάλλονται ὑπὸ τῶν οἰκείων ταμιῶν δυνάμει ἐνταλμάτων ὑπὸ τῆς ἀρμοδίας διοικητικῆς ἀρχῆς ἐκδιδομένων. Μέχρις οὗ καθορισθῆ διὰ νόμου ἡ ἐξυπηρέτησις τῶν δαπανῶν τῶν σχολείων τούτων τά μέχρι τοῦδε παρά δήμων ἢ κοινοτήτων καταβαλλόμενα εἰς συντήρησιν αὐτῶν ἐκ κινητῆς ἢ ἀκινήτου παρουσίας ἐξ οἰουδήποτε λόγου περιελθούσης εἰς αὐτάς ἢ ὅπωςδήποτε ἄλλως πρὸς τόν σκοπόν τοῦτον εἰσφερόμενα θά καταβάλλονται εἰς τό δημόσιον ταμεῖον ὑπὸ ἴδιον δι' ἕκαστον δήμιον ἢ κοινότητα λογαριασμόν, εἰσπραττόμενα ὡς ἔσοδον τοῦ Δημοσίου. Τὴν διαχείρισιν τῶν σχολικῶν πόρων ἔχουσι καί ἐφεξῆς αἱ ὑφιστάμεναι ἐφορεῖαι τῶν σχολείων ἢ ἐπιτροπαὶ ὑπὸ τόν ἐλεγχον τῶν οἰκείων

διοικητικῶν ἀρχῶν. Τό ἐπί πλέον εἰς συντήρησιν τῶν σχολείων τῶν «Νέων Χωρῶν» ἀπαιτούμενον ποσόν καταβάλλει τό Κράτος, τῆς ἀναγκαίας πιστώσεως ἀναγραφομένης ἐν τοῖς προϋπολογισμοῖς τῶν γενικῶν διοικήσεων Μακεδονίας, Ἡπείρου, Κρήτης, τῶν νήσων τοῦ Αἰγαίου καί τῆς διοικήσεως Σάμου».

Με τό Νόμο 402 τῆς 17<sup>ης</sup> Νοεμβρίου 1914 ἐπέρχονται οἱ ἐξῆς, ιδιαίτερα σημαντικές, τροποποιήσεις στίς ρυθμίσεις τοῦ ἀρθροῦ 8: «Ἄρθρον 5. Τό ἀρθρον 8 ἀντικαθίσταται διά τοῦ ἐξῆς: τά ἐξόδα ἐν γένει τῆς δημοτικῆς καί μέσης ἐκπαιδεύσεως τῶν «Νέων Χωρῶν» τοῦ Κράτους ἀναγράφονται ἐν τῷ προϋπολογισμῷ τῶν ἐξόδων τοῦ Ὑπουργείου τῶν Ἐκκλησιαστικῶν καί τῆς Δημοσίας Ἐκπαιδεύσεως, πληρώνονται δέ ἐκ τοῦ δημοσίου ταμείου, δυνάμει χρηματικῶν ἐνταλμάτων ἐκδιδομένων ὑπό τοῦ Ὑπουργοῦ ἢ τῶν ἐπιτροπῶν αὐτοῦ. Διά τά μέχρι τέλους τοῦ ἔτους 1914 ἐξόδα ἐκπαιδεύσεως τῶν «Νέων Χωρῶν», πλὴν τῆς Κρήτης, θέλουσιν ἐκδίδεσθαι χρηματικά ἐντάλματα, ὑπό τῶν ἀρμοδίων Γενικῶν Διοικητῶν ἢ τῶν Νομαρχῶν, εἰς βάρος τῆς ἐν τῷ προϋπολογισμῷ τῶν ἐξόδων τοῦ Ὑπουργείου τῶν Ἐκκλησιαστικῶν καί τῆς Δημοσίας Ἐκπαιδεύσεως ἀναγραφείσης διά συνδρομήν τοῦ Δημοσίου σχετικῆς πιστώσεως, τοῦ ἀπαιτουμένου πρὸς τοῦτο ἐκάστοτε ποσοῦ τιθεμένου ὑπό τοῦ Ὑπουργοῦ εἰς τήν διάθεσιν αὐτῶν δι' ἐπιτροπικῶν ἐνταλμάτων, κατά τάς ὑπό τοῦ νόμου περί Δημοσίου Λογιστικοῦ ὀριζομένας διατυπώσεις.

Τά πρὸς συντήρησιν τῶν σχολείων καταβαλλόμενα μέχρι τοῦδε ὑπό δήμων καί κοινοτήτων ἐκ κινητῆς ἢ ἀκινήτου περιουσίας, ἐξ οἰουδήποτε λόγου περιελθούσης εἰς αὐτά, ἢ ὅπωςδήποτε ἄλλως εἰσφερόμενα, θά καταβάλλωνται ἐφεξῆς εἰς τό δημόσιον ταμεῖον ὑπό ἴδιον δι' ἕκαστον δήμον ἢ κοινότητα λογαριασμόν, ἐξ οὗ θά κρατῆται ἢ ἀντίστοιχος δι' ἕκαστον δήμον ἢ κοινότητα δαπάνη ἐκπαιδεύσεως, ὡς λεπτομερῶς θέλει ὀρισθῆ διὰ Βασ. Διατάγματος».

Σύμφωνα με τίς παραπάνω νομοθετικές ρυθμίσεις (άρθρο 1) παραμένει ἀμετάβλητη ἡ δομή καί ἡ μορφή τῶν σχολείων τῶν «Νέων Χωρῶν» γιατί, ὅπως υποστηρίζει ὁ Ὑπουργός Παιδείας Ι. Τσιριμώκος, ἡ κυβέρνηση ἐπεδίωκε, τήν εποχή αὐτή, τήν μεταρρύθμιση καί «τοῦ ἐν τῇ παλαιᾷ Ἑλλάδι κρατοῦντος συστήματος τῶν σχολείων» (Νομοσχέδια 1913). Ἡ διατήρηση, επομένως, τῆς μορφῆς τῆς λειτουργίας τῶν κοινοτικῶν σχολείων καταδεικνύει

και το γεγονός ότι το κράτος αναγνωρίζει την ύπαρξη θετικών στοιχείων στη συγκεκριμένη δομή της κοινοτικής εκπαίδευσης.<sup>23</sup> Έτσι, η διαίρεση και η ορολογία που χρησιμοποιείται για τους τύπους των σχολείων Α/θμιας εκπαίδευσης στις Σέρρες καθορίζεται με βάση το Διάταγμα της 1<sup>ης</sup> Σεπτεμβρίου 1913 και τα σχετικά θέματα ρυθμίζονται νομοθετικά, μετά από απόφαση του Εποπτικού Συμβουλίου, με το Διάταγμα της 17 Φεβρουαρίου 1915 «Περί ιδρύσεως δημ. Σχολείων ἐν τῇ ἐκπαιδευτικῇ περιφερείᾳ Σερρῶν».<sup>24</sup> Οι εξατάξιες Αστικές Σχολές της πόλης μετονομάζονται σε εξατάξια (πλήρη) δημοτικά σχολεία που λειτουργούν εφεξής παράλληλα με τα τετρατάξια δημοτικά σχολεία.

Οι αναλυτικές διατάξεις των νομοθετικών ρυθμίσεων του 1914, που αναφέρονται στο προσωπικό των σχολείων, τακτοποιούν όλα τα θέματα των εκπαιδευτικών που υπηρετούσαν κατά το σχολικό έτος 1913-1914 σε σχολεία κοινοτήτων των «Νέων Χωρών», και καθορίζουν αναλυτικά τις προϋποθέσεις διορισμού και τα προσόντα που απαιτούνται για τις διάφορες κατηγορίες εκπαιδευτικών. Ενδιαφέρον για το θέμα μας παρουσιάζει το άρθρο 6 που προβλέπει ότι οι διορισμοί και οι μεταθέσεις των εκπαιδευτικών γίνονται μετά από γνωμοδότηση της οικείας εφορείας ή επιτροπής. Ο νομοθέτης δεν ανακόπτει την ιδιαίτερη λειτουργία της Σχολικής Εφορείας στην εκπαιδευτική διαδικασία των κοινοτικών σχολείων και συνεχίζει να αναθέτει στα μέλη της ουσιαστικό ρόλο στην επιλογή και την τοποθέτηση των εκπαιδευτικών όλων των βαθμίδων. Τα έξοδα της εκπαίδευσης αναγράφονται στον προϋπολογισμό των εξόδων του κράτους και πληρώνονται από το Δημόσιο Ταμείο, γεγονός που φανερώνει ότι αφαιρείται από τις Σχολικές Εφορείες το δικαίωμα να καλύπτουν οικονομικά τις βασικές σχολικές ανάγκες (τη μισθοδοσία του διδακτικού και υπηρετικού προσωπικού, τα ενοίκια και διάφορα άλλα έξοδα των εκπαιδευτηρίων). Η διαχειριστική εξουσία των Εφορειών περιορίζεται στην είσπραξη των σχολικών πόρων (ενοίκια κτημάτων κ.λπ.) και την καταβολή τους στο δημόσιο ταμείο. Οι συνέπειες του περιορισμού ουσιαστικών αρμοδιοτήτων της Εφορείας θεωρούνται καθοριστικές για το μέλλον και την ποιότητα των σχολείων, αφού με τον τρόπο αυτόν απομονώνεται και αποκόπτεται η εκπαίδευση από το ευρύτερο

23 Δελτίον τοῦ Ὑπουργείου..., ὀ.π., σ. 169.

24 ΦΕΚ, αρ. 77/ 21 Φεβρουαρίου 1915.

πλαίσιο της κοινότητας (γονείς, προκρίτους και Δημογέροντες).

Το κράτος παρεμβαίνει βάσει του Ν. 452 της 7ης Δεκεμβρίου 1914 σε θέματα σύστασης σχολικών επιτροπών και σχολικών ταμείων στα ιδρύματα Α/θμιας εκπαίδευσης ενώ, τέσσερα χρόνια αργότερα, με το Ν. 1286 της 10<sup>ης</sup> Απριλίου 1918 ρυθμίζονται τα αντίστοιχα θέματα των σχολείων της Β/θμιας εκπαίδευσης.<sup>25</sup> Οι συγκεκριμένες επιτροπές, τριμελείς για τα Α/θμια σχολεία και ζμελείς για τα Β/θμια, αποτελούνται από γονείς μαθητών και μαθητριών και διορίζονται από τον Νομάρχη μετά από πρόταση του Επιθεωρητή των Δημοτικών Σχολείων, στην πρώτη περίπτωση, και του Γενικού Επιθεωρητή, στη δεύτερη. Βασική αρμοδιότητα των σχολικών επιτροπών αποτελεί η διαχείριση των πόρων του σχολικού ταμείου για την αντιμετώπιση των οικονομικών αναγκών των σχολείων.<sup>26</sup>

Ο Ν. 1286 αναφέρεται ειδικά στα σχολεία και στην Εφορεία των «Νέων Χωρών» και, αποδεχόμενος την προσφορά των Εφορειών στο κοινοτικό πλαίσιο λειτουργίας των σχολείων, νομιμοποιεί την παρουσία αυτού του θεσμού και ρυθμίζει τη συνέχιση του ρόλου του. Πιο συγκεκριμένα, στο άρθρο 6 του Ν. 1286 ορίζεται ότι οι διατάξεις για τη σύσταση σχολικών επιτροπών και ταμείων δεν έχουν άμεση εφαρμογή στη Μακεδονία, στην Ήπειρο και στα νησιά του Αιγαίου, όπου:

*«1. Εἰς τὰς περιφερείας ταύτας τὰ κατὰ τὸν παρόντα νόμον καθήκοντα καὶ δικαιώματα τῶν σχολικῶν ἐπιτροπῶν ἐκτελοῦσιν αἱ κατὰ τόπους κατὰ τα τέως ἰσχύοντα ὑφιστάμεναι ἐφορεῖαι τῶν σχολείων ὑπὸ τῶν προέδρων τῶν Μητροπολιτῶν ἢ Ἐπισκόπων ἢ τῶν νομίμων ἀντιπροσώπων αὐτῶν. Ὅπου δὲ δὲν ὑφίστανται τοιαῦται ἐφορεῖαι, τὰ ἀνωτέρω καθήκοντα καὶ δικαιώματα αὐτῶν ἐκτελοῦσιν αἱ κατὰ τα τέως ἰσχύοντα διοικοῦσαι τὰ σχολεῖα κοινοτικαὶ ἀντιπροσωπεῖαι ἢ ἐπιτροπαί.»*

*2. Ἐν αἷς πόλεσι τῶν ἀνωτέρω περιφερειῶν λειτουργοῦσι πλείστα τοῦ ἐνός σχολεῖα τῆς μέσης ἐκπαιδεύσεως ἐκλέγονται ἰσάριθμοι πενταμελεῖς σχολικαὶ ἐπιτροπαί, ἐκ τοῦ διευθυντοῦ τοῦ σχολείου ἢ τοῦ νομίμου ἀναπληρωτοῦ αὐτοῦ και τεσσάρων γονέων ἢ κηδεμόνων τῶν μαθητῶν, ἐκλεγομένων καὶ διοριζομένων ὑπὸ τῶν ἐν λόγῳ κοινοτικῶν ἐφορειῶν ἢ ἐπιτροπῶν. Ἐκάστη*

25 ΦΕΚ, αρ. 367/9 Δεκεμβρίου 1914 και αρ. 82/ 16 Απριλίου 1918.

26 Σ. Μπουζάκης, ό.π., σ. 134.

δέ τῶν οὕτω καταρτιζομένων σχολικῶν ἐπιτροπῶν, ὀργανομένη καί λειτουργοῦσα κατά τὰς διατάξεις τοῦ παρόντος νόμου, διατελεῖ ὑπὸ τὴν ἐποπτεῖαν τῆς κεντρικῆς κοινοτικῆς ἐφορείας ἢ ἐπιτροπῆς.

3. Ἐν ἐκάστη τῶν περιπτώσεων τούτων ὁ διευθυντὴς τοῦ σχολείου ἀποτελεῖ μέλος τῶν κοινοτικῶν ἐφορειῶν ἢ ἐπιτροπῶν ἢ τῶν σχολικῶν ἐπιτροπῶν, ἀσκῶν τὰ ἐκ τοῦ παρόντος νόμου δικαιώματα αὐτοῦ».

Οἱ διατάξεις του Ν. 1286 καθορίζουν με σαφήνεια τις αρμοδιότητες της Εφορείας ὑπὸ τὴν προεδρία του ἐκάστοτε Μητροπολίτη, ἀρμοδιότητες ὅμως ἀρκετὰ περιορισμένες, σε σχέση με τὴν προηγούμενη περίοδο. Στὴν περίπτωση τῶν πόλεων, στις οποίες λειτουργοῦν περισσότερα του ενός σχολεία, ἡ Εφορεία ἐκλέγει καὶ διορίζει τα μέλη τῶν σχολικῶν ἐπιτροπῶν καὶ ἀναλαμβάνει τὴν ἐποπτεῖα τους, σύμφωνα με τὴν διατάξεις του νόμου. Ἡ οικονομικὴ ἀυτοτέλεια τῆς Εφορείας περιορίζεται ἀισθητὰ με τὴν νέες νομοθετικὴς ρυθμίσεις καὶ κυρίως με τὴν ἀφαίρεση τοῦ δικαιώματος διαχείρισης τῆς σχολικῆς περιουσίας. Καθίσταται πλέον σαφές ὅτι οἱ δικαιοδοσίες τῆς Εφορείας περιορίστηκαν δραστηκᾶ.

Μέσα στο πλαίσιο τῶν νομοθετικῶν ρυθμίσεων τῆς περιόδου αὐτῆς, ἡ Εφορεία τῶν Ἑλληνικῶν Ἐκπαιδευτηρίων Σερρῶν συνεχίζει τὴν πορεία τῆς καὶ τὴν ουσιαστικὴ προσφορά τῆς ἰδιαίτερα ὑπὸ τὸ βάρος τῶν πιέσεων τῶν ἐθνικῶν ἀνταγωνισμῶν (πιέσεις Βουλγαρίας). Ὅλα αὐτὰ, βέβαια, πρέπει να ἐνταχθοῦν μέσα στο ευρύτερο πλαίσιο διοικητικῶν ἀνακατατάξεων που προήλθαν μετὰ τὴ δημοσίευση τοῦ Νόμου 293 τῆς 30ῆς Σεπτεμβρίου 1914 «Περὶ ἐπεκτάσεως τῆς ἰσχύος τῶν ΔΝΖ καὶ ΛΠΖ τοῦ 1912 νόμων περὶ συστάσεως δήμων καὶ κοινοτήτων εἰς τὰς νέας χώρας». <sup>27</sup> Με τὴν ρυθμίσεις αὐτές, τὸ ἐλληνικὸ κράτος «ἐπέμενε πεισματικὰ να θεωρεῖ τὴν κοινότητες ὡς διοικητικὴς περιφέρειες, ἐξαρτημένες ἀπὸ τὸ ἐτερόνομο Κέντρο καὶ ὄχι ὡς αὐτοδιοικούμενες περιοχὴς που τρέφονταν ἀπὸ τὸν αὐτόνομο θεσμό τῆς Τοπικῆς Αὐτοδιοικήσεως, ὁ ὁποῖος ἐξέφραζε λειτουργικὰ τὸν κοινοτισμὸν». <sup>28</sup> Αὐτὸ σημειώνεται ἰδιαίτερα καὶ με τὸ γεγονός ὅτι στον Γενικὸ Διοικητὴ Μακεδονίας Ἐμμ. Ρέπουλη καὶ ὄχι στον Μητροπολίτη ὡς πρόεδρο τῆς Σχολικῆς Εφορείας, ἀπευθύνουν τὴν ἐτήσιες ἐκθέσεις τους ὁ

<sup>27</sup> ΦΕΚ, ἀρ. 278/30 Σεπτεμβρίου 1914.

<sup>28</sup> Ν. Ι. Πανταζόπουλος, ὁ.π., σ. 469.

Επιθεωρητής των Δημοτικών Σχολείων Χαράλαμπος Κυριακάτος στις 10 Απριλίου 1914 και ο Επιθεωρητής των Δημοτικών Σχολείων περιφέρειας Σερρών Β. Οικονομίδης στις 8 Δεκεμβρίου 1924, αλλά και ο Γυμνασιάρχης Δ. Μισυρλής στις 6 Δεκεμβρίου 1924.

Χαρακτηριστικό παράδειγμα του συγκεντρωτικού χαρακτήρα της πολιτικής του Υπουργείου Παιδείας σε σχέση με το εκπαιδευτικό δίκτυο των «Νέων Χωρών» αποτελεί η επιστολή του Επιθεωρητή της Εκπαιδευτικής Περιφέρειας Σερρών Ασβεστά στις 16 Οκτωβρίου 1919 προς τους Ανώτατους Επόπτες της Δημοτικής Εκπαίδευσης. Ύστερα από το συνέδριο των επιθεωρητών των δημοτικών σχολείων που πραγματοποιήθηκε στην Αθήνα, ο επιθεωρητής γνωστοποιεί στο προσωπικό των δημοτικών σχολείων της ευρύτερης περιοχής των Σερρών τις προδιαγραφές που θέτει το Υπουργείο Παιδείας για την καλύτερη λειτουργία των σχολείων. Σύμφωνα με τον στόχο του Υπουργείου το δημοτικό σχολείο εργάζεται για να προετοιμάζει τους μαθητές ώστε να εισέρχονται στη μέση Εκπαίδευση: «*εἰς ἣν, ὡς μὴ ὄφειλεν, ἦτο δουλικῶς ὑποτεταγμένον*». Ο επιθεωρητής τονίζει ότι Δημοτικό σχολείο με αυτοτελές ιδανικό δεν υπήρξε μέχρι το 1919, ώστε να εφοδιάσει τους μαθητές με το ὄργανο της συνεννόησης. Να καταστήσει τους μαθητές ικανούς να εκφράζουν τα διανοήματά τους προφορικά και γραπτά, να μελετούν βιβλία, από τα οποία να αποκομίζουν γνώσεις και δεξιότητες, τις οποίες να μπορούν να χρησιμοποιούν στον πρακτικό τους βίο. Να οξύνει την παρατηρητικότητά τους και να τους εθίσει να παρατηρούν (επισκοπούν) τα διάφορα αντικείμενα και όχι μόνο να τα βλέπουν επιπόλαια ή και καθόλου και να μην τα χρησιμοποιούν. Να μπορούν να μελετούν και να εκμεταλεύονται τον φυσικό κόσμο. Να εφοδιάσει τους μαθητές με ηθικές γνώσεις γύρω από τη σχέση Πατρίδας και Θρησκείας, να γνωρίσουν οι ίδιοι τον ιστορικό κόσμο, την ιστορία της πατρίδας τους. Το σχολείο πρέπει να καλλιεργήσει στους μαθητές τα καθήκοντα προς την πατρίδα και όσες γνώσεις είναι απαραίτητες σε αυτούς για να τις χρησιμοποιήσουν στη ζωή τους. Για να προοδεύσει ένας λαός πρέπει να συντελέσουν πολλοί παράγοντες. Βασικός (θεμελιώδης) παράγοντας είναι η φυλετική ζωτικότητα, δηλαδή όχι μόνον να καλλιεργεί τις δυνάμεις του, αλλά και να χρησιμοποιεί αυτές στο βίο του... Μετά από αυτά στο συνέδριο τονίστηκε ότι στην αποτυχία του δημοτικού σχολείου συνέτειναν



και τα προηγούμενα σχολικά βιβλία, τα οποία μετέδιδαν ξηρές λέξεις και αφηρημένες έννοιες, οι οποίες αντί να εξεγείρουν το ενδιαφέρον και να κινήσουν την αυτενέργεια των μαθητών, ενέπνευαν σε αυτούς την ανία και την αποστροφή προς το σχολείο. Για τον λόγο αυτόν γράφτηκαν νέα βιβλία τα οποία δημιουργήθηκαν από την ελληνική ζωή, από την ελληνική πραγματικότητα και στα οποία δεν παρατηρούνται ξηρές γνώσεις και σχολαστικότητες. Το σύνολο των νέων βιβλίων τέρπει, ενθουσιάζει, διαπλάττει και έτσι είναι άριστα για τα παιδιά και όποιος τα διαβάσει κατέχεται από το ενδιαφέρον να τα διαβάσει έως το τέλος και επομένως μόνο μέσα από αυτά τα βιβλία ή καλύτερα γλυκύσματα μπορεί να επιτευχθεί ο σκοπός του δημοτικού σχολείου με αυτοτελές ιδανικό, μέσα από το οποίο το άτομο θα γίνει ζωντανό μέλος της σύγχρονης πολιτισμένης κοινωνίας που θα μπορεί να διατηρήσει τα κληρονομικά αγαθά του πολιτισμού αλλά και να προάγει αυτά. Έπειτα προέβησαν οι συμμετέχοντες στο συνέδριο στην ανάλυση των ψηλών βουνών, από την οποία πείστηκαν (οι ανώτεροι του υπουργείου) για την αξία του βιβλίου και παραδέχτηκαν, ότι μόνο μέσα από τέτοια βιβλία και όχι από αυτά που προέρχονται από μεταφράσεις, αλλά αυτά που είναι γραμμένα στην καθαρά ελληνική δημοτική γλώσσα θα συντελεστεί η πραγματική εκπαίδευση όλων των τάξεων του λαού, ώστε να μπορούν οι μαθητές να στηριχτούν στις δικές τους δυνάμεις, όταν η εθνική οικονομία θα είναι υγιής και όχι προερχόμενη από τοκογλυφία, μετανάστευση κ.λπ. Αποφασίστηκε επίσης στο συνέδριο η υλική βελτίωση και ανάπτυξη του κλάδου των εκπαιδευτικών και η ίδρυση αγροτικών σχολών για τη μόρφωση των διδασκάλων και νηπιαγωγών και άλλων πρακτικών επαγγελμάτων, στις οποίες να διδάσκονται συστηματικά την καλλιέργεια της γης, δένδροκομία, κτηνοτροφία, δασοκομία κ.λπ. και μελέτη του φυσικού κόσμου και εκμετάλλευση αυτού... Κατά τον ίδιο τρόπο άνοιξαν οι στρατιωτικές σχολές και τα εν γένει μορφωτικά ιδρύματα, στα οποία μέχρι του έτους 1909 εισέρχονταν προνομιακά τα παιδιά μόνο των ισχυρών οικογενειών. Τώρα άνοιξαν για όλα τα ελληνόπουλα και ήδη υπάρχουν αρκετοί επιστήμονες αλλά και αξιωματικοί από όλες τις κοινωνικές τάξεις, γεγονός που χαρακτηρίζεται από αγνότητα και ακραιφνή πατριωτισμό, όπως μαρτυρούν και οι τελευταίες ηρωϊκές πράξεις του Σκρα, Δοϊράνης, Ρεβινέ κ.λπ. Τέτοια εκπαί-

δευση αποφάσισε η Κυβέρνηση των Φιλελευθέρων να δώσει στον λαό της με σκοπό να καταστήσει αυτόν ικανό να συντελέσει στην πρόοδο. Αυτό θα το πετύχει χορηγώντας όλα τα μέσα εκείνα που απαιτούν σε κάθε τάξη, ώστε να ακολουθήσει την Ευρωπαϊκή εξέλιξη μετά τους πολέμους, δηλαδή την απαιτούμενη μόρφωση στο λαό πρωτίστως με τέτοια εκπαίδευση που να διέπεται από πνεύμα καθαρά δημοκρατικό, όπως διακατέχεται και ο Αρχηγός της Φυλής... Ο επιθεωρητής περιόδευσε, όπως τονίζει στην επιστολή του, σε ολόκληρη την περιφέρεια των Σερρών προς επιθεώρηση των σχολείων, μετά την ολοκλήρωση της οποίας, ανέπτυξε τις παραπάνω σκέψεις και ενέργειες στο προσωπικό των σχολείων. Κάθε απόγευμα ο επιθεωρητής μαζί με το προσωπικό επισκέπτονταν το κεντρικό χωριό κάθε κοινότητας, όπου συγκεντρώνονταν οι κάτοικοι και τους ανέπτυσε όλες τις παραπάνω ενέργειες και βουλήσεις με γλώσσα κατανοητή καθώς και την εξέλιξη των γεγονότων από το 1909 έως το 1919 και ζητούσε από τους διδασκάλους να διδάσκουν στους μαθητές, πέρα από κάθε άλλη ιστορία, την ιστορία των γεγονότων από το 1909 και πέρα, ώστε να μάθουν όλοι την αλήθεια. Ο επιθεωρητής ολοκληρώνοντας την επιστολή του, αναφέρει και ένα περιστατικό που του συνέβη με κίνδυνο της ζωής του από τους κομιτατζήδες. *«Έν τέλει παρακαλοῦμεν, ὅπως ἐπιτρέψητε ν' ἀναφέρωμεν ὑμῖν, ὅτι ἔξωθεν τοῦ Ἐγροῦ-Δερέ, κατά τήν ἄνω περιοδείαν μου, ἐνεδρεῦοντες κομιτατζήδες παρ' ὀλίγον νά μέ ἐφόνεον ἀπεσιωπήσαμεν τοῦτο μετ' εὐνοήτους λόγους. Τήν δέ ἐπομένην κατεδιώχθησαν ὑπό στρατιωτικοῦ ἀποσπάσματος, ὅπερ ἐφόνευσε τόν ἕνα ἐξ αὐτῶν».*<sup>29</sup>

29 Αρχείο Νεοελληνικών Σπουδών Αριστοτελείου Πανεπιστημίου Θεσσαλονίκης, Ασβεστάς, *Επιστολή προς τους Επόπτες της δημοτικής Εκπαιδεύσεως*, εν Σέρραις τη 16<sup>η</sup> Οκτωβρίου 1919. Για την εκπαίδευση της περιόδου και το γλωσσικό ζήτημα, όπως αυτό εκφράστηκε από τα μέλη του Εκπαιδευτικού Ομίλου βλ. Α. Δημαράς (2003), «Η Εκπαίδευση 1909-1922. Μεγάλα εκσυγχρονιστικά σχέδια και αντιδράσεις», *Ιστορία του Νέου Ελληνισμού 1770-2000. Από το κίνημα στο Γουδί ως τη Μικρασιατική Καταστροφή*, τ. 6<sup>ος</sup>, Ελληνικά Γράμματα, Αθήνα, σσ. 163-178. Έχοντας μεγάλη αντίληψη της εποχής και με εύστοχο τρόπο ο συγγραφέας συνδέει τη συμβατική και συμβολική σημασία που απέκτησε η Επανάσταση στο Γουδί και στα εκπαιδευτικά πράγματα με το λεγόμενο «κίνημα του εκπαιδευτικού δημοτικισμού», τη σύζευξη, δηλαδή, των αιτημάτων για την αναγνώριση της δημοτικής, ως κοινού, εθνικού

**Γ' φάση 1920-1931:** Τελικό στάδιο ενσωμάτωσης του εκπαιδευτικού δικτύου των «Νέων Χωρών» στο εκπαιδευτικό σύστημα του κράτους.

Κατά τη φάση αυτή, οι σημαντικότερες νομοθετικές ρυθμίσεις είναι ο Ν. 2442 «Περί ιδρύσεως Ταμείων εκπαιδευτικής προνοίας προς κατασκευήν διδασκαστηρίων καθ' άπαν το κράτος και προμήθειαν σχολικών επίπλων και διδασκαστικών οργάνων», ο Ν. 2508 της 21<sup>ης</sup> Σεπτεμβρίου 1920 «Περί εξακριβώσεως και διαχειρίσεως των περιουσιακών και πόρων των εν ταις Νέαις Χώραις από Τουρκοκρατίας Χριστιανών κοινοτήτων» και το Διάταγμα της 25<sup>ης</sup> Φεβρουαρίου 1926 «Περί τροποποιήσεως του νόμου 2508». <sup>30</sup> Ο Ν. 2508 του 1920 προβλέπει την οριστική κατάργηση των Κοινοτήτων και των Εφορειών που λειτουργούσαν κατά την περίοδο της οθωμανικής κυριαρχίας. Σύμφωνα με τις γενικές διατάξεις του εν λόγω νόμου (άρθρο 1) «*Από 1 Απριλίου 1921 πάσαι αί από Τουρκοκρατίας έν ταις Νέαις Χώραις, πλήν τής Κρήτης και Σάμου, ύφιστάμεναι Όρθόδοξοι Χριστιανικά Κοινότητες καταργούνται αυτοδικαίως και αί διοικουσαι αυτάς αντιπροσωπεΐαι, έφορΐαι ή άλλαι έπιτροπεΐαι θεωρουνται αυτοδικαίως διαλελυμένα*». <sup>31</sup>

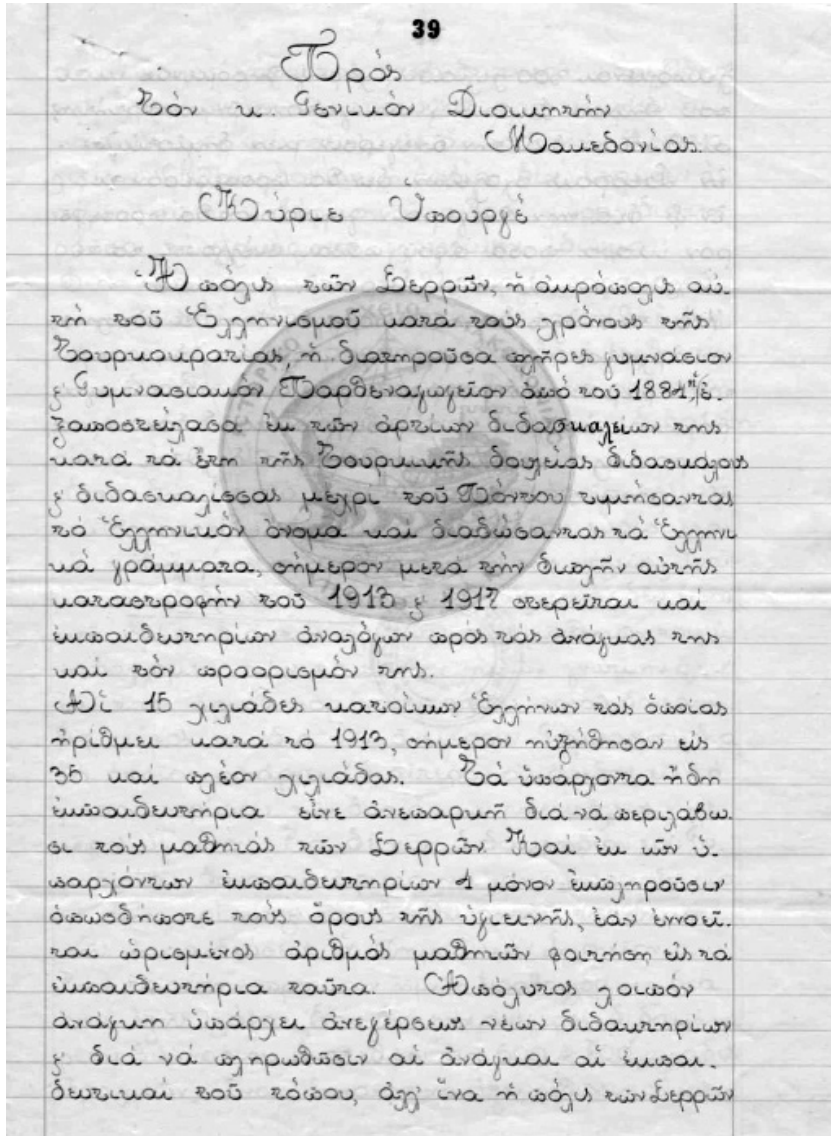
Στο σημείο αυτό θα πρέπει να αναφέρουμε το υπόμνημα του Γυμνασιάρχη Δ. Μισυρλή προς τον Γενικό Διοικητή Μακεδονίας στις 6 Δεκεμβρίου 1924 που αφορά στην κατάσταση των σχολικών κτιρίων και την ανέγερση νέου διδασκαστηρίου για το Γυμνάσιο. Ο Γυμνασιάρχης αφού κάνει μια σύντομη αναδρομή στην εκπαιδευτική κίνηση στην πόλη των Σερρών την περίοδο της τουρκοκρατίας, τονίζει τον σημαντικό ρόλο της εκπαίδευσης των Σερρών

---

γλωσσικού οργάνου και για τον εκσυγχρονισμό του σχολείου. Ο συγγραφέας ολοκληρώνει το άρθρο του με την εξής χαρακτηριστική επισήμανση: Στην κοινωνία, και στον κλάδο των εκπαιδευτικών η περίοδος 1909-1922 είχε προφανώς αφήσει σαφή εικόνα μιας εναλλακτικής λύσης για τα μεγάλα πια κοινωνικο-εκπαιδευτικά προβλήματα-μια προσδοκία και ένα στόχο. Βλ. Α. Δημαράς (2013), *Ιστορία της Νεοελληνικής Εκπαίδευσης-Το «Ανακοπτόμενο Άλμα»*. Τάσεις και αντιστάσεις στην ελληνική εκπαίδευση 1833-2000, επιμ. Β. Βασιλού-Παπαγεωργίου, Μεταίχιμο, Αθήνα, σσ. 147-191.

<sup>30</sup> ΦΕΚ, αρ. 181/11 Αυγούστου 1920, αρ. 221/28 Σεπτεμβρίου 1920, αρ. 79/4 Μαρτίου 1926.

<sup>31</sup> Σ. Ζιώγου-Καραστεργίου, *Από την Κοινοτική Αυτοδιοίκηση...*, ό.π., σσ. 44-45.



ὄχι μόνο για την ίδια την πόλη και τη Μακεδονία αλλά και για τον ελληνισμό έως τον Πόντο με την αποστολή διδασκάλων και διδασκαλισσών. Αναφέρει ότι το 1913 ο πληθυσμός της πόλης των Σερρών φτάνει τις δεκαπέντε χιλιάδες (15.000) και το 1924 τις τριάντα πέντε χιλιάδες (35.000). Σημειώνει ότι τα εκπαιδευτήρια που

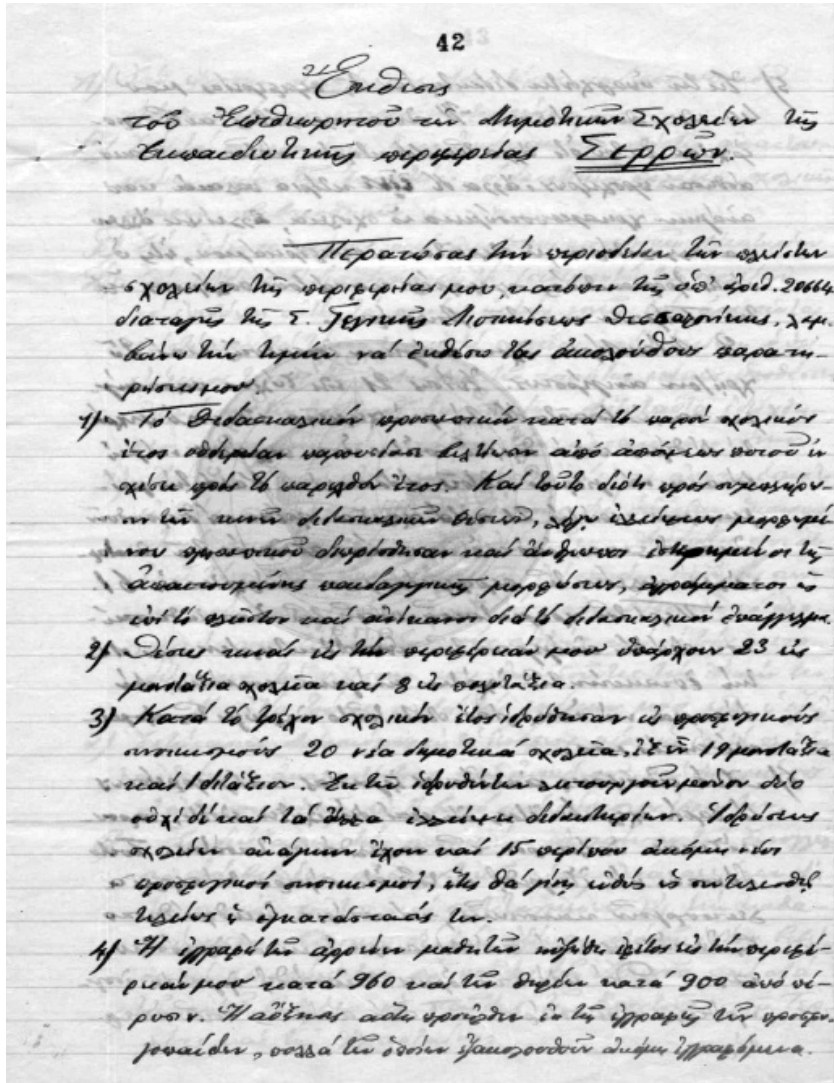
υπάρχουν δεν επαρκούν για να καλύψουν τις εκπαιδευτικές ανάγκες της πόλης και πως η έλλειψη διδακτηρίων οφείλεται και στις μεγάλες καταστροφές που γνώρισε η πόλη από τους Τούρκους και τους Βούλγαρους το 1912 και 1913 αντίστοιχα. Υπογραμμίζει ότι υπάρχει απόλυτη ανάγκη για την ανέγερση νέων διδακτηρίων, ώστε να καλυφθούν οι ανάγκες και για ένα λόγο ακόμη, η πόλη των Σερρών να αποτελέσει πρότυπο εκπαιδευτικό κέντρο, όπως παλαιότερα σε όλη την Ανατολική Μακεδονία, αφού στη βόρεια περιφέρειά της υπάρχει πληθυσμός με σλαβόφωνο γλωσσικό ιδίωμα. Η γλωσσική αφομοίωση των σλαβόφωνων πληθυσμών αποτελεί θέμα προβληματισμού για μεγάλο χρονικό διάστημα ανάμεσα στους εκπαιδευτικούς φορείς της χώρας.<sup>32</sup> Τέλος, ο Γυμνασιάρχης ζητά από τον Γενικό Διοικητή ένα μεγάλο μέρος από το χρηματικό ποσό που προορίζεται για την ευρύτερη περιοχή των Σερρών με σκοπό να διατεθεί για την ανέγερση διδακτηρίων και κυρίως για την ανέγερση νέου κτιρίου που θα στεγάσει το Γυμνάσιο της πόλης. Στην ανέγερσή του θα βοηθήσουν και οι γειτονικές κοινότητες, αφού μαθητές τους φοιτούν σε αυτό.<sup>33</sup>

Άλλη μία σημαντική έκθεση αποτελεί αυτή του Επιθεωρητή των Δημοτικών Σχολείων Β. Οικονομίδη προς τη Γενική Διοίκηση Μακεδονίας στις 9 Δεκεμβρίου 1924 που ακολουθεί αυτή του Γυμνασιάρχη. Στην έκθεση τονίζεται η έλλειψη διδασκάλων και διδασκαλισσών, αφού διορίστηκαν άνθρωποι ακατάλληλοι για το επάγγελμα αυτό, ενώ το πρόβλημα της έλλειψης εκπαιδευτικών γίνεται πιο έντονο κυρίως στους προσφυγικούς συνοικισμούς. Επισημαίνεται επίσης η ανάγκη ίδρυσης νέων δημοτικών σχολείων

32 Το θέμα αυτό διαπραγματεύεται σε άρθρο του ο Π. Πύρζας, επιθεωρητής των δημοτικών σχολείων στην περιφέρεια Σιδηροκάστρου αργότερα, στο *Δελτίο Εκπαιδευτικού Ομίλου*, τ. Ζ' (1917-1918), σσ. 204-208. Το άρθρο έχει τίτλο: «Οι ξενόφωνοι της Μακεδονίας και η γλωσσική τους αφομοίωση». Στο άρθρο αυτό ο επιθεωρητής υποστηρίζει πως η καθαρεύουσα δεν υπηρετεί τα συμφέροντα του ελληνισμού στα σχολεία των ξενόφωνων μερών της Μακεδονίας. Η εφαρμογή της δημοτικής γλώσσας στις έξι τάξεις του δημοτικού σχολείου στα ξενόφωνα μέρη μπορεί να φέρει πραγματικά αποτελέσματα στο ζήτημα αυτό.

33 Ι. Α. Μ., Δ. Μισυρλής, «Υπόμνημα περί της καταστάσεως τῶν σχολικῶν κτιρίων ἐν Σέρραις καὶ περὶ τῆς ἀνεγέρσεως Γυμνασίου ἐν αὐτοῖς», *Γενική Διοίκηση Μακεδονίας*, φάκ. 60, ἐν Σέρραις τῆ 6<sup>η</sup> Δεκεμβρίου 1924.





στους συνοικισμούς αυτούς διότι η εγκατάσταση προσφύγων δεν έχει ολοκληρωθεί και αναμένεται να αυξηθεί ο μαθητικός πληθυσμός. Ιδρύθηκαν βέβαια είκοσι (20) νέα δημοτικά σχολεία για τις ανάγκες των προσφύγων, από τα οποία όμως λειτουργούν μόνο τα δύο (2) λόγω έλλειψης εκπαιδευτικού προσωπικού. Για να ενισχύσει την επιτακτική ανάγκη ίδρυσης νέων σχολείων ο Επιθεωρητής καταγράφει το μαθητικό δυναμικό της περιόδου, το οποίο



αυξήθηκε πάρα πολύ με την εγκατάσταση των προσφύγων: χίλιοι οκτακόσιοι εξήντα (1860) μαθητές και μαθήτριες (εννιακόσιοι εξήντα (960) μαθητές και εννιακόσιες (900) μαθήτριες). Η ανάγκη κάλυψης των εκπαιδευτικών αναγκών σε σχολική στέγη έχει ως αποτέλεσμα να χρησιμοποιούνται κτίρια ακατάλληλα, είτε είναι πρόχειρες κατασκευές, είτε ξύλινα παραπήγματα, είτε παλιά κτίρια που δεν κατασκευάστηκαν για σχολική χρήση. Άλλα θέματα που θίγονται στην έκθεση αφορούν στη διεύθυνση του σχολικού δικτύου στον τοπικό πληθυσμό (τη σχέση του πληθυσμού με την εκπαίδευση των νέων). Ο επιθεωρητής θεωρεί ότι η εκπαιδευτική εικόνα είναι καλύτερη από το προηγούμενο σχολικό έτος λόγω ομαλής λειτουργίας των σχολείων. Σε αυτό συνέβαλλε το γεγονός ότι ελευθερώθηκαν τα κτίρια που ήταν επιταγμένα και έτσι αξιοποιήθηκαν για σχολική χρήση. Η κατάσταση θα ήταν ωστόσο καλύτερη εάν το προσωπικό ήταν πιο καταρτισμένο, τα σχολικά κτίρια κάλυπταν όλες τις ανάγκες και κυρίως αυτές στους προσφυγικούς συνοικισμούς αλλά και εάν τα σχολεία ήταν εξοπλισμένα με όλα τα εποπτικά μέσα (διδασκτικά όργανα, βιβλιοθήκες κ.λ.π.). Επισημαίνει επίσης την ανάγκη επιβολής ποινών από μέρους της Γενικής Διοίκησης σε γονείς που δεν στέλνουν τα παιδιά τους στο σχολείο. Ένα άλλο σημαντικό θέμα που απασχολεί τον Επιθεωρητή, όπως και τον Γυμνασιάρχη είναι αυτό της αφομοίωσης του σλαβόφωνου πληθυσμού.<sup>34</sup> Αναφέρει ότι δεν υπάρχει καμμία πρόοδος στο συγκεκριμένο θέμα διότι: α) οι διδάσκαλοι που κλήθηκαν να διδάξουν στον πληθυσμό αυτό δεν είναι επαρκώς καταρτισμένοι, θέμα αρκετά σημαντικό για τον ίδιο αφού το θίγει τρεις φορές, β) τα βιβλία της ελληνικής γλώσσας είναι γραμμένα στην καθαρεύουσα που δυσκολεύει τον πληθυσμό αυτό να τα διαβάσει και γ) ως σημαντική αιτία θεωρεί τον αρνητικό ρόλο των κληρικών που σε ένα μεγάλο βαθμό απαξιώνουν τον πληθυσμό αυτό.

Μιλώντας για εθνική αφομοίωση καθαρά (άλλωστε αυτός είναι ένας από τους σημαντικότερους στόχους της εκπαίδευσης για την περιοχή) αναφέρεται και στη σχέση των σλαβόφωνων με τους υπαλλήλους του κράτους και προσπαθεί να εξηγήσει το γεγονός

34 Από τις έντεκα (11) συνολικά αναφορές σε σλαβόφωνους-ξενόφωνους πληθυσμούς που κάνει ο επιθεωρητής, τις οκτώ (8) φορές χρησιμοποιεί τον όρο ξενόφωνοι και τρεις (3) φορές σλαβόφωνοι.

ότι ενώ αρχικά οι σλαβόφωνοι ήταν υποστηρικτές της απελευθέρωσης των περιοχών από τις ελληνικές αρχές, στη συνέχεια δυσανασχέτησαν με την επικρατούσα κατάσταση. Η σχέση τους με τους κρατικούς υπαλλήλους δεν είναι καλή, ενώ ο Επιθεωρητής υπονοεί την οικονομική διάσταση του θέματος (για παράδειγμα μεγάλη φορολογία). Μάλιστα ζητά τη στελέχωση του κρατικού μηχανισμού στη Μακεδονία με «καλύτερους υπαλλήλους». Τέλος ο Επιθεωρητής κάνει πέντε προτάσεις για τη βελτίωση της εκπαιδευτικής κατάστασης της περιοχής. Προτείνει εκπαιδευτική αποκέντρωση δίνοντας βαρύτητα στη συμμετοχή των ντόπιων, στην ανέγερση και επισκευή σχολείων, στον διορισμό καταρτισμένων διδασκάλων και διδασκαλισσών, κυρίως για τους ξενόφωνους πληθυσμούς, και τη συγγραφή βιβλίων ειδικά για τους σλαβόφωνους. Κάνει έμμεση αναφορά στην ανάγκη διαχείρισης της εκπαιδευτικής κατάστασης στους κοινοτικούς φορείς (π.χ. σχολική εφορεία, Μητρόπολη) που το κράτος βαρβαίνει, όπως αναφέραμε παραπάνω, καταργεί χάρη του συγκεντρωτικού χαρακτήρα της κρατικής εξουσίας. Προτείνει επίσης τη λειτουργία νυχτερινών σχολών σε όλες τις περιοχές που κατοικούν σλαβόφωνοι πληθυσμοί, με υποχρεωτική φοίτηση. Επίσης ο Επιθεωρητής θεωρεί καλό ως κίνητρο να μειωθεί η στρατιωτική θητεία των ξενόφωνων, οι οποίοι βέβαια έχουν ολοκληρώσει τη φοίτησή τους στο δημοτικό σχολείο. Στόχος όλων αυτών των προτάσεων είναι η διαμόρφωση ηθικών χαρακτήρων, να επικρατήσει ισότητα και δικαιοσύνη ανάμεσα στους κατοίκους, ώστε να επέλθει η ποθούμενη αφομοίωση των ξενόφωνων πληθυσμών.<sup>35</sup>

Σύμφωνα με στατιστικά στοιχεία του έτους 1926-1927 στην επαρχία Σερρών λειτουργούν ένα σχολείο αρρένων με τριακόσιους εξήντα επτά (367) μαθητές, από τους οποίους φοίτησαν έως το τέλος του έτους τριακόσιοι είκοσι έξι (326) μαθητές καθώς και μία σχολή θηλέων με τριακόσιες είκοσι πέντε (325) μαθήτριες, από τις οποίες φοίτησαν έως το τέλος του έτους οι διακόσιες ογδόντα τρεις (283). Λειτουργούν επίσης εξήντα τρία (63) μεικτά σχολεία πρωτοβάθμιας εκπαίδευσης με πέντε χιλιάδες οκτακόσιους ογδόντα εννέα (5.889) μαθητές και μαθήτριες, από τους οποίους οι

35 I. A. M., Β. Οικονομίδης, «Υποβολή έκθέσεως περί τῆς καταστάσεως τῶν σχολείων Περιφερείας Σερρῶν», *Γενική Διοίκηση Μακεδονίας*, φάκ. 60, ἐν Σέρραϊς τῆ 9<sup>ῃ</sup> Δεκεμβρίου 1924.

τρεις χιλιάδες πεντακόσιοι τριάντα επτά (3.537) είναι μαθητές και οι δύο χιλιάδες τριακόσιοι πενήντα δύο (2.352) μαθήτριες. Φοίτησαν έως το τέλος του έτους οι πέντε χιλιάδες διακόσιοι εβδομήντα πέντε μαθητές και μαθήτριες (5.275), από τους οποίους οι τρεις χιλιάδες εκατόν ογδόντα έξι (3.186) ήταν μαθητές και οι δύο χιλιάδες ογδόντα εννέα (2.089) μαθήτριες. Στη Σχολή Αρρένων διδάσκουν έξι (6) διδάσκαλοι από τους οποίους οι πέντε (5) είναι άνδρες και η μία (1) γυναίκα, ενώ στη Σχολή Θηλέων διδάσκουν έξι (6) διδασκάλισσες. Στα μεικτά σχολεία διδάσκουν εκατόν δύο (102) εκπαιδευτικοί από τους οποίους πενήντα τέσσερις (54) είναι διδάσκαλοι και σαράντα επτά (47) διδασκάλισσες. Οι εκπαιδευτικοί χαρακτηρίζονται ως τακτικοί, ενώ διδάσκει και μία έκτακτη διδασκάλισσα.<sup>36</sup>

Τελευταία νομοθετική ρύθμιση που σχετίζεται άμεσα με τη θεματική της παρούσας εισήγησης αποτελεί ο Ν. 5019 της 8<sup>ης</sup> Ιουνίου 1931 «Περί ιδρύσεως Σχολικῶν Ταμείων καὶ Σχολικῶν Ἐφορειῶν».<sup>37</sup> Με την εκπαιδευτική μεταρρύθμιση του Ε. Βενιζέλου (1929-1931) καθιερώνεται, όπως είναι γνωστό, ομοιόμορφο εκπαιδευτικό σύστημα, του οποίου η βασική δομή (6χρονη Α/θμια και Β/θμια Εκπαίδευση) ταυτίζεται με τη διάρθρωση που είχε επικρατήσει στα σχολεία των περισσότερων κοινοτήτων των «Νέων Χωρών». Μετά το 1931, λοιπόν, το εκπαιδευτικό σύστημα της χώρας παρουσιάζει ενιαίο, ομοιόμορφο σχήμα και έντονα συγκεντρωτικό χαρακτήρα. Προς την ίδια κατεύθυνση αποβλέπει και ο Ν. 5019, με τον οποίο ρυθμίζονται τα θέματα των Σχολικῶν Εφορειῶν. Οι Σχολικές Εφορείες του Ν. 5019 είναι πενταμελείς και η σύνθεσή τους περιλαμβάνει τον Διευθυντή του σχολείου, ένα μέλος του Δημοτικού ή Κοινοτικού Συμβουλίου, ένα λαϊκό μέλος του Εκκλησιαστικού Συμβουλίου της ενορίας στην οποία υπάγεται το σχολείο, και δύο γονείς ή κηδεμόνες που εκλέγονται από τη συνέλευση των γονέων.<sup>38</sup> Σε σύγκριση με προηγούμενες νομοθετικές ρυθμίσεις για τη σύνθεση των Σχολικῶν Επιτροπών

36 Ελληνική Δημοκρατία-Υπουργείον Εθνικής Οικονομίας-Γενική Στατιστική Υπηρεσία της Ελλάδος, τμήμα Στ', Στατιστική της Εκπαιδεύσεως κατά το σχολικόν έτος 1926-1927, μέρος Α', Δημοτική Εκπαίδευσις, τόμος Ι, Σχολεία-Διδακτήρια, σσ. 58-59.

37 ΦΕΚ, αρ. 160/15 Ιουνίου 1931.

38 Χρ. Λέφας (1942), *Ιστορία της Εκπαιδεύσεως*, Αθήνα, σ. 475.

παρατηρούμε ότι ο νομοθέτης προτείνει το 1931 μια πιο διευρυμένη μορφή εκπροσώπησης, αφού, εκτός από τη διεύθυνση του σχολείου και τους γονείς που δεν διορίζονται πλέον αλλά εκλέγονται, περιλαμβάνονται εκπρόσωποι της Εκκλησίας και της κοινότητας.<sup>39</sup> Είναι εμφανές ότι το νομοθετικό πλαίσιο για τη λειτουργία των Σχολικών Εφορειών την περίοδο αυτή είναι ευνοϊκότερο από αυτό που ίσχυε μετά το 1914, σε συνδυασμό μιας πολιτικής βέβαια με έντονα συγκεντρωτικό χαρακτήρα.

---

39 Σ. Ζιώγου-Καραστεργίου, *Από την κοινοτική αυτοδιοίκηση...*, ό.π., σσ. 46-47.