

467

ΑΝΑΣΤΑΣΙΟΣ Ι. ΜΠΕΓΚΟΣ

Φιλολόγος – Ιστορικός

Ο ΝΑΟΣ ΤΗΣ ΚΟΙΜΗΣΕΩΣ ΤΗΣ ΘΕΟΤΟΚΟΥ ΣΤΟ Ν. ΣΟΥΛΙ ΣΕΡΡΩΝ ΒΑΣΕΙ ΤΟΥ ΚΩΔΙΚΑ ΤΗΣ ΕΚΚΛΗΣΙΑΣ

ΠΡΟΛΕΓΟΜΕΝΑ¹

Οί κάτοικοι του Ν. Σουλίου, είχαν πάντοτε έντονο θρησκευτικό συναίσθημα, τό όποιο διατηρείται καί σήμερα, παρά τό ύλιστικό πνεύμα τής εποχής. Τό συναίσθημα αυτό εκφράστηκε καί αποτυπώθηκε μέ τή δημιουργία 5 παρεκκλησιών, αλλά κυρίως μέ τήν άνέγερση του κεντρικού ναού τής Κοιμήσεως τής Θεοτόκου.

Στήν παρούσα εργασία μας θά ασχοληθοϋμε μέ τήν ιστορία του ναού τής Παναγίας καί ό,τι συνυφαίνεται μέ τήν παρουσία του καί τήν πορεία του μέσα στό χρόνο -σχολείο, παρεκκλήσια, ιερείς, ιεροψάλτες, δάσκαλοι, νεωκόροι κ.λπ. Γιατί, ιδιαίτερα στά δύσκολα χρόνια τής τουρκοκρατίας, ή εκκλησία δέ δεσπόζει άπλώς χωροταξικά του χωριού, αλλά δεσπόζει καί στην θρησκευτική, οικονομική καί πνευματική ζωή του τόπου. Έξάλλου, ή εκκλησία του χωριού μας είναι ό χώρος πού συνδέεται μέ σημαντικές στιγμές τής ζωής μας. Έδω βαπτιστήκαμε, έδω παντρευτήκαμε, έδω καταφύγαμε σέ δύσκολες ώρες άναζητώντας τή θεία άρωγή καί έδω θά καταλήξουμε, όταν τελειώσει τό λάδι στό καντήλι καί κλείσει ό κύκλος τής ζωής.

Γεμίζει καί σήμερα ή εκκλησία τής Παναγίας τίς Κυριακές καί τίς γιορτές, ιδιαίτερα τά Χριστούγεννα, τό Πάσχα καί τής Παναγίας, τό Δεκαπενταύγουστο. Θυμάμαι έντονα άπό παιδί άκόμα τή Μ. Πέμπτη, μετά τήν άκολουθία τών Παθών, δεκάδες συγχωριανούς μας, ιδιαίτερα γυναίκες καί παι-

1. Όφείλω νά εύχαριστήσω «έν βαθέων» κάποια πρόσωπα, τά όποια, τό καθένα μέ τόν τρόπο του, συνέβαλαν στην ολοκλήρωση αυτής τής εργασίας. Είναι ό φίλος ιερέας του χωριού π. Χρίστος Παντούσης, ό φίλος καθηγητής του Α.Π.Θ. Γεώργιος Στάμου, ή φιλόστωρ έξαδέλφη μου Ζωή Χατζηκακού-Ράντου, ό παιδικός μου φίλος Γρηγόριος Παπακων/νου (σήμερα π. Γεννάδιος), ό επίσης παιδικός μου φίλος ιατρός Στέλιος Β. Γκόγκας, ό φίλος ιεροψάλτης Σωκράτης Θ. Γκόγκας, ό καλός μου φίλος Άθανάσιος Β. Γρέδης, ό Χρίστος Τσούκαλος, πρόεδρος του χωριού τά τελευταία χρόνια, καί ή άνιψιά μου Βασιλική Θεοχ. Μπέγκου-Heinzelmann, στην όποία όφείλεται ή περιληπτική άπόδοση τής εργασίας μου στά Γερμανικά.

διά, πού ξενυχτούσαμε στόν Ἐσταυρωμένο Χριστό, ξαπλωμένοι στό δάπεδο τοῦ ναοῦ ἢ στό γυναικωνίτη, μιά συνήθεια πού κρατάει μέχρι σήμερα.

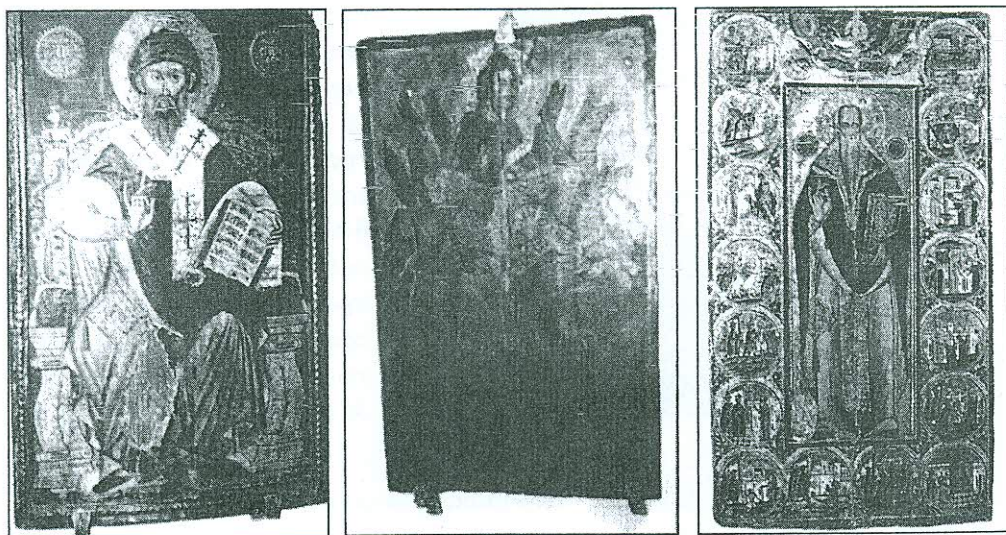
Πηγές γιά τήν ἐργασία αὐτή ὑπῆρξαν ὅ,τι γραπτό διατηρήθηκε σχετικά μέ τό Ναό καί ιδιαίτερα ὁ Κώδικας τῆς Ἐκκλησίας (1863), μαρτυρίες παλαιότερων, ἐνῶ γιά τά τελευταῖα 60 χρόνια εἶναι οἱ ἄμεσες προσωπικές μαρτυρίες ἀπό τήν παρουσία μου στήν ἱστορία τοῦ Ναοῦ, ἀφοῦ ἔζησα ὁ ἴδιος – ὅπως καί οἱ ἄμεσοι πρόγονοί μου – ἀπό κοντά τή ζωή αὐτῆς τῆς ἐκκλησίας.

Ο ΠΡΩΤΟΣ ΝΑΟΣ. Η ΑΝΑΚΑΙΝΙΣΗ ΤΟΥ 1836

Ὁ κεντρικός Ναός τοῦ Ν. Σουλίου εἶναι ἀφιερωμένος στήν Κοίμησι τῆς Θεοτόκου καί πανηγυρίζει στίς 15 Αὐγούστου. Εἶναι ρυθμοῦ βασιλικῆς μέ ξύλινη σαμαρωτή στέγη, κεραμοσκεπαστος. Δύο σειρές ἀπό κίονες χωρίζουν τό Ναό κατά μήκος σέ 3 κλίτη, ἀπό τά ὅποια τό μεσαῖο εἶναι πλατύτερο καί καταλήγει στήν κόγχη τοῦ Ἱεροῦ. Ἄλλοι 4 πεσσοί συμπληρώνουν τήν ὑποστήριξη τοῦ Ναοῦ στό χῶρο τοῦ γυναικωνίτη.

Ὅπως ὅλοι σχεδόν οἱ χριστιανικοί ναοί, ὁ Ναός τῆς Κοιμήσεως χωρίζεται κατά πλάτος σέ τρία μέρη, τόν Πρόναο ἢ Νάρθηκα, τόν Κυρίως-ναό καί τό Ἱερό ἢ Ἄγ. Βῆμα.

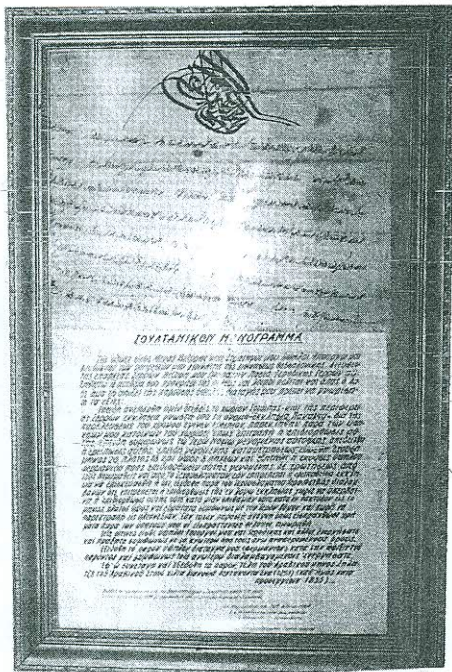
Ὁ πρῶτος Ναός πιθανότατα χτίστηκε τό 18ο αἰώνα. Αὐτῆς τῆς ἐποχῆς εἶναι ἡ εἰκόνα τοῦ Ἄγ. Γεωργίου (1763), καθῶς καί οἱ εἰκόνες τοῦ Ἄγ. Σπυρίδωνος, τοῦ Ἄγ. Χαλαλάμπους καί τοῦ Προφ. Ἡλία. Οἱ τρεῖς τελευταῖες εἶναι ἔργα τοῦ 1761 καί σήμερα βρίσκονται στό μουσεῖο τῆς



Οἱ εἰκόνες τοῦ Ἄγ. Σπυρίδωνος, τοῦ προφ. Ἡλία καί τοῦ Ἄγ. Χαλαλάμπους (1761). Σήμερα βρίσκονται στό μουσεῖο τῆς Ἱ. Μητροπόλεως Σερρών.

Μητροπόλεως Σερρών, πού ἴδρυσε ὁ μητροπολίτης Μάξιμος (1984-2003). Ὑπῆρχαν ἐπίσης καί μερικά λειτουργικά βιβλία πού ἀναφέρει ὁ Γ. Κουντιάδης στό «Λεύκωμά» του,² ἀπό τά ὁποῖα δυστυχῶς μόνο τό «Εὐχολόγιο» σώθηκε (Βενετία 1767), χάρι στήν προσωπική φροντίδα τοῦ γράφοντος.

Τό βέβαιο εἶναι ὅτι τό 1835 ὁ ναός τῆς Παναγίας ἦταν σχεδόν ἐρειπωμένος. Ἐπιτροπή χωρικών μέ ἐπικεφαλῆς τόν πρόεδρο τῆς κοινότητας, τόν μουχτάρη, ὑπέβαλε αἴτημα γιά τήν ἐπισκευή του, ἀφοῦ οἱ Τοῦρκοι ἀπαγόρευαν αὐστηρά τήν ἀνέγερση νέου ναοῦ. Βρισκόμαστε ἀκόμη στά 1835, στήν πρό τοῦ Χάτι Χουμαγιούμ (1856) καί τοῦ Τανζιμάτ ἐποχή καί οἱ Τοῦρκοι ἦταν πολύ αὐστηροί ὅσον ἀφορᾶ τίς θρησκευτικές ἐλευθερίες πρὸς τούς ραγιάδες. Τό αἴτημα τῶν προκρίτων τοῦ χωριοῦ ὑποβλήθηκε στόν μουτασερίφη-διοικητή τῶν Σερρών, ἀφοῦ τό χωριό ἀνήκε διοικητικά στό Καζά (ἐπαρχία) καί στό Σαντζάκι Σερρών, πού ὑπαγόταν μέ τή σειρά του στό Βιλαέτι τῆς Θεσσαλονίκης, καί τελικά ἔφτασε στά χέρια τοῦ σουλτάνου Μαχμούτ Β' (1784-1839). Ὁ σουλτάνος ἔθεσε τό θέμα ὑπόψη τοῦ νομικοῦ συμβουλίου (Σεῖχουσλαμάτου)³ γιά νά γνωμοδοτήσει γα τό



Φιρμάνι τοῦ Σουλτάνου Μαχμούτ Β', μέ τό ὁποῖο δίδεται τό δικαίωμα στους Νεοσουλῶτες νά ἀνακαινίσουν τόν παλιό ναό τῆς Παναγίας τό 1835. Συνοδεύεται ἀπό ἐλληνική μετάφραση, τήν ὁποία ὑπογράφουν ἐκ μέρους τοῦ διοικητικοῦ συμβουλίου ὁ προϊστάμενος τοῦ Ναοῦ π. Δημήτριος Πατραμάνης καί ὁ γραμματέας Γεώργιος Στ. Πυρινῆς στίς 30 Μαΐου 1964.

2. Γ. Κουντιάδης, Λεύκωμα Σουμπάσκιου, Θεσσαλονίκη 1925, σελ. 12

3. Τό Σεῖχουσλαμάτο τό ἀποτελοῦσαν οἱ Οὐλεμάδες, οἱ ἐπίσημοι ἐρμηνευτές τοῦ κανονικοῦ δικαίου (σχετικά, Ἱστορία τοῦ Ἑλλ. Ἔθνους τῆς Ἐκδοτικῆς Ἀθηνῶν, τόμος 10, σελ. 30).

δίκαιο τοῦ αἰτήματος καί ὅταν ἔλαβε θετική ἀπάντηση, ὑπέγραψε τό σχετικό φερμάνι καί τό ἔστειλε στό Ν. Σούλι (Σούμπασκιοῖ τότε, δηλαδή τό χωριό τοῦ Σούμπαση). Στό φερμάνι αὐτό, τό ὁποῖο στό πάνω μέρος ἔχει τό σουλτανικό μονόγραμμα, ὁ Μαχμούτ Β', μετά ἀπό ἕνα τυπικό πρόλογο γεμάτο στόμφο καί ὑπερβολές, παρέχει τό δικαίωμα στούς Νεοσουλῶτες νά ἐπισκευάσουν τό ναό τῆς Παναγίας ὑπό δύο βασικούς ὅρους: Νά μή παραβιάσουν οὔτε ἑκατοστό ἀπό τίς διαστάσεις του καί νά μήν εἰσπραχθοῦν χρήματα. Προφανῶς, γιατί γνώριζε τήν ἐκμετάλλευση καί τίς αὐθαιρεσίες τῶν τουρκικῶν ἀρχῶν, κάτι πού παρατηρήθηκε κατά τήν ἀνακαίνιση τοῦ ναοῦ τῆς Ἁγ. Παρασκευῆς στό Βεζνίκο. (σημ. Ἁγ. Πνεῦμα) καί προκάλεσε τήν ἐπέμβαση τοῦ σουλτάνου Σελίμ. Γ' τό 1805.⁴

Ἐκεῖνο πού πραγματικά ἐντυπωσιάζει ἕναν προσεκτικό ἀναγνώστη εἶναι πῶς ἕνας σουλτάνος, ὁ ὁποῖος ἐξουσίαζε ὀλόκληρη τή Μ. Ἀσία καί τή Βαλκανική, «καταδέχεται» νά ἀσχοληθεῖ μέ τό πρόβλημα ἑνός μικροῦ χωριοῦ καί νά ἐκδώσει εἰδικό φερμάνι γιά τήν ἐπισκευή τοῦ ναοῦ του. Προσωπικά πιστεύω ὅτι μόνο μία ἐξήγηση μπορεῖ νά δοθεῖ. Φαίνεται, λοιπόν, ὅτι σημαντικό ρόλο ἔπαιξε ὁ μητροπολίτης Σερρών Γρηγόριος Α' Φουρτουσιάδης. Ὁ Γρηγόριος ἦταν Κωνσταντινουπόλιτης, ἔγινε Σερρών τό 1833 καί τό 1835 ἀνακηρύχθηκε Πατριάρχης Κωνσταντινουπόλεως, πομαίνοντας ὁμως συγχρόνως καί τήν ἐπαρχία Σερρών ὡς τόν Αὐγουστο τοῦ 1838.⁵ Χάρη, λοιπόν, στά «μεγάλα μέσα», δηλαδή τόν οἰκουμενικό Πατριάρχη Γρηγόριο ΣΤ', οἱ συγχωριανοί μας πέτυχαν νά ἐκδοθεῖ ἡ ἄδεια γιά τήν ἀναστύλωση τοῦ ναοῦ τῆς Παναγίας. Ἐξάλλου, ὅπως ἀναφέρει ὁ Γεδεών,⁶ ὁ Μαχμούτ Β' ἔδειχνε συμπάθεια στούς χριστιανικούς ναοούς, ἰδιαιτέρως στούς ναοούς τῆς Παναγίας.



*Ἡ ἐπιγραφή στή βόρεια
ἐξωτερική πλευρά ἀπαθανατίζει
τήν ἡμερομηνία ἀνακαίνισης τοῦ
Ναοῦ.*

4. Πρβλ. Κ. Παπακυριάκου, Ἱστορία τοῦ Ναοῦ τῆς Ἁγ. Παρασκευῆς, στό Ἁγ. Πνεῦμα Σερρών, Σέρρες 2005, σελ. 32.

5. Π. Παπαγεωργίου, Αἱ Σέρραι καί τά προάστεια, β' ἐκδοση, Θεσσαλονίκη 1988, σελ. 39 καί Π. Πέννα, Ἱστορία τῶν Σερρών, Ἀθήναι 1966, σελ. 472.

6. Μ. Γεδεών, Ἀποσημειώματα χρονογράφου, 1800-1913, Ἀθήναι 1932, σελ. 269.

Ἡ ἐπισκευή αὐτή ὀλοκληρώθηκε στίς 10 Μαΐου 1836. Τό γεγονός αὐτό ἀπαθανατίζει καί ἡ ἐντοιχισμένη πλάκα στή βόρεια ἐξωτερική πλευρά τοῦ σημερινοῦ ναοῦ.

Ὁ ναός διατήρησε τίς παλιές ἀρχικές του διαστάσεις, σύμφωνα μέ τή ρητή ἐντολή τοῦ Σουλτάνου, εἶχε ὕψος καί πλάτος αὐτό περίπου πού ἔχει καί σήμερα (ὕψος 7,60 καί πλάτος 13,50μ), τό μήκος του ὅμως ἦταν πολύ μικρότερο, 15 μέτρα. Ἡ δυτική πλευρά τοῦ κυρίως ναοῦ ἦταν ἐκεῖ πού σήμερα ἀρχίζει ὁ γυναικωνίτης, στίς δύο κολῶνες-πεσσούς. Αὐτά, βέβαια, τό 1836. Περίπου ἕναν αἰῶνα ἀργότερα, τό 1925-1928, ἔγινε ἐπέκταση τοῦ ναοῦ κατά δέκα περίπου μέτρα. Ὁ παλιός νάρθηκας πού βρισκόταν κάτω ἀπό τό γυναικωνίτη –ὅπου σήμερα βρίσκεται τό παγκάρι–, περιλήφθηκε στόν κυρίως ναό, ἐνῶ ἕνας καινούργιος νάρθηκας δημιουργήθηκε, ὁ σημερινός (προϋπολογισμοῦ 300 χιλιάδων δραχμῶν, κατά τόν Κώδικα, μαζί μέ τήν ἐπισκευή τοῦ καμπαναριοῦ).

Ἔτσι τό συνολικό μήκος τοῦ σημερινοῦ Ναοῦ εἶναι 26,10 μ. καί μαζί μέ τόν Νάρθηκα 31,10 μέτρα.

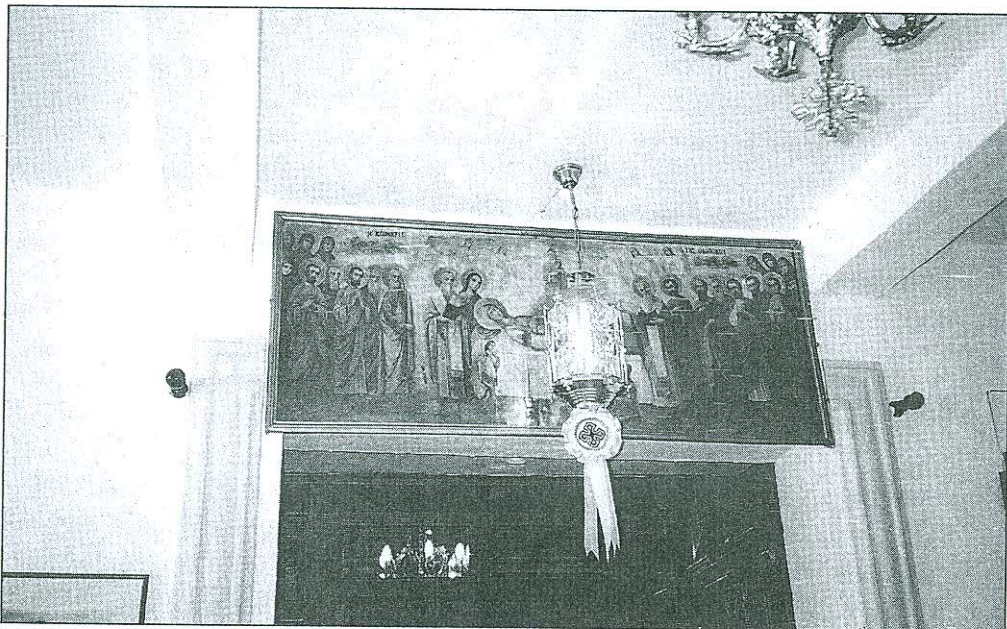


Ὁ Ναός τῆς Παναγίας, ὅπως εἶναι σήμερα (2006).

Ο ΝΑΡΘΗΚΑΣ

Ἐν τῷ Νάρθηκας ἢ Πρόναος παλαιότερα ἦταν χῶρος ὅπου ἔμεναν οἱ κατηχούμενοι κατά τή διάρκεια τῆς Θείας Λειτουργίας. Σήμερα στό Νάρθηκα διαβάζονται τά «κατηχούμενα», δηλαδή οἱ εὐχές πού προηγοῦνται τοῦ μυστηρίου τοῦ βαπτίσματος καί δίνεται τό ὄνομα τοῦ παιδιοῦ. Ἀπό ἐδῶ τά παλιά χρόνια φεύγαμε τρέχοντας, ἀφοῦ ἀκούγαμε τό ὄνομα ἀπό τό στόμα τοῦ νουνοῦ ἢ τῆς νουνᾶς, γιά νά τό ἀναγγείλουμε στους οἰκείους του στό σπίτι καί νά πάρουμε τό σχετικό φιλοδώρημα.

Ἐν τῷ σημερινῷ Νάρθηκας τοῦ Ναοῦ τῆς Παναγίας ἀντικατέστησε τόν παλιό, πού, ὅπως προαναφέραμε, βρισκόταν κάτω ἀπό τό γυναικωνίτη. Ἔχει διαστάσεις 13,40X4,70 καί ἡ κατασκευή του ὁλοκληρώθηκε τό 1928. Γύρω στά 1950, λόγω προβλήματος στή στέγη, σκεπάστηκε μέ πλάκα ἀπό τοιμέντο, ἐνῶ ἐπισκευές στεγανοποίησης ἔγιναν καί τό 2000. Ἐν τῷ πάγκος πού κάλυπτε γύρω γύρω καί τίς 4 πλευρές του, χωροῦσε πάνω ἀπό 50 ἄτομα καί μέχρις τίς ἀρχές τῆς δεκαετίας τοῦ 1950 «φιλοξενοῦσε» τό κατηχητικό σχολεῖο θηλέων. Γύρω στά 1930 ὁ καινούργιος τότε Νάρθηκας χρησίμευσε καί ὡς αἴθουσα διδασκαλίας μιᾶς τάξεως τοῦ Δημοτικοῦ σχολεῖου πού χτίστηκε τό 1915 στό χῶρο τοῦ σημερινοῦ Γυμνασίου, (ἐκεῖ παλαιότερα ὑπῆρχε τζαμί, πού ἐξυπηρετοῦσε τούς λίγους Τούρκους, οἱ ὅποιοι



Ἡ Κοίμησις τῆς Θεοτόκου πάνω ἀπό τήν κεντρική εἴσοδο τοῦ Κυρίου Ναοῦ στό Νάρθηκα. Διακρίνεται ἡ σβησμένη ἐπιγραφή στά βουλγαρικά.

ὑπῆρχαν ὡς τό 1885 στό χωριό). Ὑπῆρξε μαθητής –ὁ Βαΐδης Νικόλαος τοῦ Σωτηρίου, 84 ἐτῶν σήμερα– ὁ ὁποῖος φοίτησε τήν Α' τάξη στό «τζαμί», τή Β' στό Νάρθηκα (λόγω πληθώρας μαθητῶν) καί τήν Γ' τάξη στό καινούργιο κτήριο τοῦ Δημοτικοῦ σχολείου πού χτίστηκε στήν εἴσοδο τοῦ χωριοῦ καί λειτούργησε τό 1931.⁷ Ὁ χώρος τοῦ Νάρθηκα περιορίστηκε τό 1961, μέ τή δημιουργία γραφείου ἐπιτρόπων.

Ἡ εἴσοδος στό Ναό ἀπό τόν Νάρθηκα γίνεται ἀπό μιά δίφυλλη ξύλινη πόρτα. Στό ὑπέρθυρο τῆς εἰσόδου δεσπόζει ἡ εἰκόνα τῆς Κοιμήσεως τῆς Θεοτόκου διαστάσεων 1,75Χ0,70 μ. στήν κλασική της ἀπόδοση. Ἡ Θεοτόκος, νεκρή σάν νά κοιμᾶται πάνω στό νεκροκρέβατο, ἔτοιμη νά ταφεῖ στή Γεσθημανή, περιβάλλεται ἀπό τούς Ἀποστόλους, οἱ ὁποῖοι ἔσπευσαν «ἐκ περάτων», γιά νά παραστοῦν στήν Κοίμηση τῆς Παναγίας. Ἡ ὄλη παράσταση βασίζεται στήν παράδοση καί σέ ἀπόκρυφα Εὐαγγέλια καί διασώζεται στό συναξάρι τῆς ἐορτῆς (15 Αὐγούστου). Στό κάτω μέρος Ὁ Ἄγγελος Κυρίου «διά ξίφους πυρός» ἀποκόπτει τά χέρια τοῦ Ἑβραίου Ἰεφωνία, πού προσπαθεῖ νά πλησιάσει γιά νά βεβηλώσει τήν Παναγία.⁸ Ψηλά, στό κέντρο, βρῖσκεται ὁ Χριστός καί ἡ ἐπιγραφή «Κοίμησις τῆς Θεοτόκου». Λίγο παρακάτω διακρίνεται σβησμένη ἡ ἴδια ἐπιγραφή στά βουλγαρικά. Γνώρισαν καί οἱ εἰκόνες τίς περιπέτειες τοῦ λαοῦ μας καί τοῦ τόπου μας, ἰδιαίτερα κατά τίς βουλγαρικές κατοχές τοῦ 1917-1918 καί τοῦ 1941-1944.⁹

7. Τό πρῶτο σχολεῖο τοῦ χωριοῦ βρισκόταν στή βόρεια αὐλή τῆς ἐκκλησίας δίπλα στήν οἰκία Ἀναστασιάδη, ὅπου ἡ μεγάλη σκάλα μέ τά 12 σκαλιά. Στό διώροφο οἰκίημα ἔμεναν στόν πρῶτο ὄροφο οἱ δάσκαλοι, ἐνῶ στό ἰσόγειο ὑπῆρχαν οἱ τάξεις, οἱ αἶθουσες διδασκαλίας. Τό σχολεῖο ἀρχικά ἦταν μονοθέσιο, εἶχε λίγους μαθητές, ἀργότερα ἔγινε διθέσιο καί γύρω στά 1900 ἔγινε τριθέσιο (μέ 3 δασκάλους). Πάντως τό 1885-86, εἶχε 45 μαθητές μέ δάσκαλο τόν Κων/νο Ζαγορίτη, ἐνῶ τό 1925 ἔγινε ἑξατάξιο μέ 260 μαθητές. Οἱ δάσκαλοι πληρώνονταν ἀπό τό ταμεῖο τῆς ἐκκλησίας. Στόν «Κώδικα» τοῦ Ναοῦ ἀναφέρεται συχνά τό ὄνομα τοῦ συμπατριώτη μας δασκάλου Ἀθανασίου Εὐαγγέλου ἢ Εὐαγγελίδη ἢ Γρέδη πού λάμβανε ἐτήσιο μισθό 1.080 γρόσια τό 1890. Στόν Κώδικα, ἐπίσης, ἀναφέρεται ὅτι τό σχολ. ἔτος 1894 -1895 ὁ παραπάνω δάσκαλος λαμβάνει ἔναντι μισθοῦ μιά τουρκική λίρα καί 1/4, τό γράφει μάλιστα ἰδιοχείρως στή σελίδα 89! Οἱ δάσκαλοι, βέβαια, εἶχαν καί τά «τυχερά» τους. Οἱ μαθητές τούς πήγαιναν ἕνα καρβέλι ψωμί κάθε μήνα, ἕνα καλάθι σταφύλια τό Σεπτέμβριο καί ἀπό ἕνα καυσόξυλο κάθε μέρα γιά τή θερμάστρα τους, ὅπως μαρτυρεῖ ὁ Γ. Κουντιάδης γιά τή δεκαετία τοῦ 1880 (Μ. Γεδεών ὁ.π., σελ. 131 καί Γ. Κοκκίνου, Ν. Σούλι, Ἱστορία-Λαογραφία, Σέρρες 1998, σελ. 93).

8. Βλέπε Ἰω. Φουντούλη, Λογική Λατρεία, β' ἔκδοση, Ἀθήνα 1984, σελ. 193.

9. Τό Μάιο τοῦ 1941 ὁ μητροπολίτης Σερῶν Κων/νος Μεγγρέλης ἔλαβε ἐντολή ἀπό τίς βουλγαρικές ἀρχές νά ἀπαλειφθοῦν ὅλες οἱ ἑλληνικές ἐπιγραφές ἀπό τίς

Ο ΚΥΡΙΩΣ ΝΑΟΣ

Μπαίνοντας στὸν Κυρίως Ναό, ἀριστερά μας συναντᾶμε τὸ **Παγκάρι** τῶν ἐπιτρόπων, ἐνῶ ἀπὸ πάνω ἀκριβῶς βρίσκεται ὁ **Γυναικωνίτης**, χῶρος πού προορίζεται ἀποκλειστικά γιὰ τίς γυναῖκες καί πού συναντᾶται σ' ὅλες τίς τρίκλιτες βασιλικές. Παλαιότερα, μάλιστα, ὑπῆρχε καί ξύλινο δικτυωτό πλέγμα, ὅπως συνηθιζόταν στὰ χρόνια τῆς Τουρκοκρατίας, κάτω ἀπὸ τὴν ἐπίδραση τῆς θρησκείας τοῦ Ἰσλάμ. Ἡ ἄνοδος στοῦ γυναικωνίτη, ὅπου ὑπάρχουν ἀρκετές φορητές εἰκόνες, γίνεται ἀπὸ μιὰ ξύλινη σκάλα ἀριστερά ἢ ἀπὸ μιὰ ἐξωτερικὴ πέτρινη.

Μετά τὸ Παγκάρι ἀριστερά ὑπάρχει ἓνα **Προσκυνητᾶρι** μὲ τὴν εἰκόνα τῆς Κοιμήσεως, ἐνῶ δεξιὰ εἶναι ἓνα δεύτερο Προσκυνητᾶρι μὲ μιὰ ὑπέροχη εἰκόνα τῆς Μητέρας τοῦ Θεοῦ. Ἡ **Παναγία ἢ Ἐλεῦσα** παρουσιάζεται νά κρατᾶ στὴν ἀγκαλιά της τὸ μικρὸ Χριστὸ δεξιὰ, **Δεξιοκρατοῦσα** (ἀπὸ τίς σπανιότερες περιπτώσεις). Πρόκειται γιὰ μιὰ ἀπὸ τίς ὁμορφότερες καί ἐκφραστικότερες εἰκόνες τοῦ Ναοῦ.

Προχωρώντας στοῦ Κυρίως Ναοῦ συναντᾶμε δεξιὰ τὸν **Δεσποτικὸ θρόνο** καί τὰ **Ἀναλόγια** τῶν ψαλτῶν, ἔργο τοῦ 1980 πού ἀντικατέστησαν τὰ παλιὰ ἐπιμήκη, ὀγκώδη καί μὴ λειτουργικὰ ψαλτήρια. Ψηλά στοῦ κέντρο τῆς ἀριστερῆς κιονοστοιχίας, στηριγμένος στὸν πρῶτο κίονα βρίσκεται ὁ **ἄμβωνας**, ἀπ' ὅπου διαβάζεται τὸ Εὐαγγέλιο ἢ γίνεται τὸ κήρυγμα. Σήμερα χρησιμοποιεῖται ἐλάχιστα. Ἡ ἄνοδος στὸν ἄμβωνα γίνεται ἀπὸ σκάλα 14 βαθμίδων.

Δύο πολυέλαιοι δεσπόζουν στοῦ μεσαῖο κλίτος. Στὴ θέση τοῦ σημερινοῦ κεντρικοῦ πολυελαίου ὑπῆρξε στὴ δεκαετία τοῦ 1950 ἓνας κρυστάλλινος μὲ κεριά, πού ἔσβηγε στοῦ τέλος τῆς λειτουργίας ὁ νεωκέρως Νικ. Σιώσιος, «καπακώνοντάς» τα ἐξ ἀποστάσεως μὲ εἰδικὸ χωνί. Κάτω ἀπ' αὐτὸν τὸν πολυελαίον μὲ τὰ πρισματικά κρυστάλλινα στολίδια μᾶς ὡδηγοῦσαν παλιὰ οἱ δάσκαλοί μας, γιὰ νά μᾶς διδάξουν τὰ 7 χρώματα τῆς Ἰριδῆς. Κάτω ἀπὸ τὸν ἴδιον πολυελαίον, ἐπίσης, στέκονταν καί οἱ μελλονύμφοι πού δέχονταν βροχὴ ἀπὸ κουφέτα καί ρύζι (γιὰ νά «ριζώσουν») κατὰ τὸ «Ἡσαΐα χόρευε» καί μὲ ἀγωνία οἱ καλεσμένοι περιμέναν νά δοῦν νά πατάει ἢ νύφη τὸ πόδι τοῦ γαμπροῦ, ὅταν ἀκουγόταν τὸ «ἢ δὲ γυνὴ ἵνα φοβῆται τὸν ἄνδρα».

ἐκκλησίες καί νά γραφοῦν στὰ βουλγαρικά. Σχετικά, Σεργαϊκά Ἀνάλεκτα, τόμος 4 (2006), σελ. 299 καί ἡ Μαύρη βίβλος τῶν βουλγαρικῶν ἐγκλημάτων τὸ 1941-1944, Ἀθῆναι, 1945, σελ. 18 καί 55.



*Παναγία ἡ Ἐλεοῦσα,
δεξιοκρατοῦσα.*

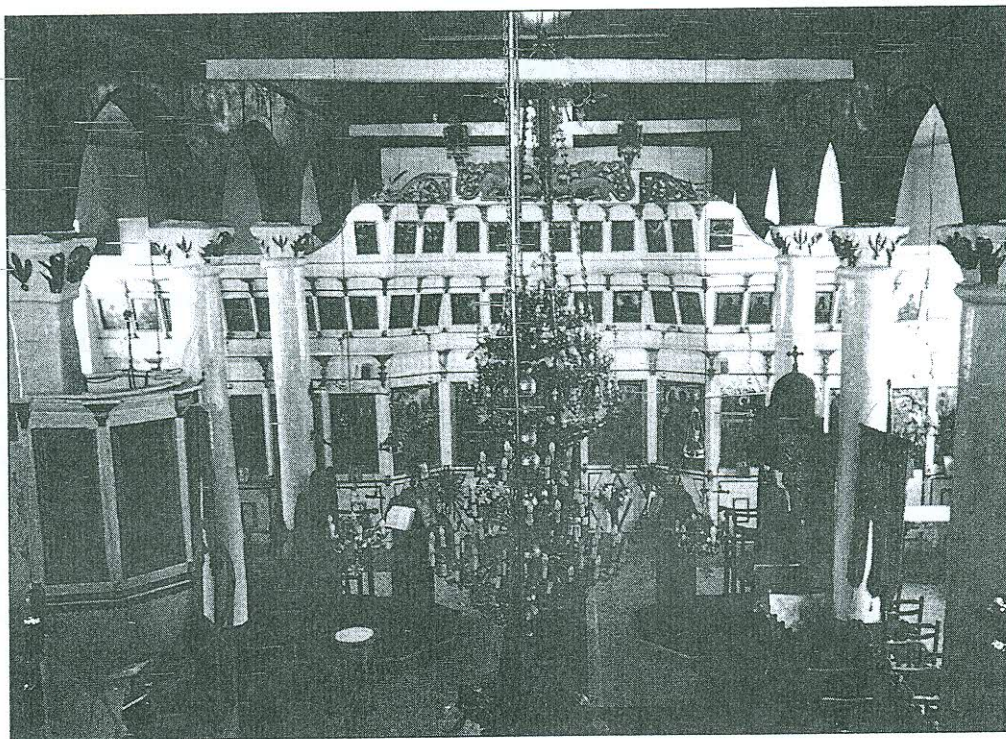
Η ΑΓΙΟΓΡΑΦΗΣΗ ΤΟΥ ΝΑΟΥ. ΤΟ ΤΕΜΠΛΟ

Ἡ Τέχνη, ἰδίως ἡ Ζωγραφική, βοήθησε πολύ τούς ἀνθρώπους στήν ἐκδήλωση καί τόνωση τοῦ θρησκευτικοῦ συναισθήματος. Ὁ ἄνθρωπος βλέποντας τήν εἰκόνα ζεῖ πιό ἄμεσα, βιώνει τά γεγονότα. Δυστυχῶς οἱ τοιχογραφίες τοῦ Ναοῦ τῆς Κοιμήσεως βρίσκονται στά ψηλότερα σημεῖα τοῦ μεσαίου κλίτους γιά τό φόβο τῶν Τούρκων.

Ἡ ἀγιογράφηση καλύπτει τίς δύο ζῶνες πάνω ἀπό τίς κιονοστοιχίες σ' ὅλο τό μήκος τοῦ Ναοῦ καί καλύπτει ἕκταση 50 περίπου μέτρων. Οἱ τοιχογραφίες ἀποτελοῦν ἕνα ἐνιαῖο σύνολο 24 παραστάσεων, 12 ἀπό κάθε πλευρά, καί ἀκολουθοῦν τή χρονολογική σειρά τῶν εἰκονιζομένων.

Νότια πλευρά: Γέννηση, Ἑπαπαντή, Βάπτιση, Μεταμόρφωση, Ἑγερση Λαζάρου, Βαϊοφόρος, Μυστικός Δείπνος, Ἰερ. Νιπτήρ, ἡ προσευχή τοῦ Χριστοῦ, ἡ προδοσία τοῦ Ἰούδα, ὁ Ἰησοῦς κρινόμενος ἀπό τόν Ἄννα καί Καϊάφα, ἡ τρίτη ἄρνηση τοῦ Πέτρου. **Βόρεια πλευρά:** Ἡ ἀγχόνη τοῦ Ἰούδα, ἡ μεταμέλεια τοῦ Ἰούδα, ἡ ἀπόνιψις καί ἡ ἀπόφαση τοῦ Πιλάτου, ἡ μαστίγωση, ὁ ἐμπαιγμός, ὁ Χριστός ἐλκόμενος ἐπὶ τοῦ Σταυροῦ, ἡ Σταύρωση, ἡ Ἀποκαθήλωση, ὁ Ἐνταφιασμός τοῦ Χριστοῦ, ἡ Ἀνάσταση, ἡ ψηλάφηση τοῦ Θωμᾶ, ἡ Ἀνάληψη καί ἡ Πεντηκοστή.

Στό κέντρο τῆς ὀροφῆς τοῦ ὑπερυψωμένου μεσαιού κλίτους δεσπόζει ὁ Παντοκράτωρ, ἐνῶ στά τρίγωνα πού σχηματίζονται ἀπό τίς ἀψίδες τῶν 4 κίωνων τῆς κάθε πλευρᾶς τοῦ μεσαιού κλίτους παριστάνονται στή βόρεια πλευρά ὁ Ἅγ. Ἀντώνιος, ὁ Εὐαγγελιστής Λουκᾶς, ὁ Εὐαγγελιστής Ἰωάννης, ὁ προφήτης Σολομών, καί στή νότια ἀκριβῶς ἀπέναντι, ὁ Προφήτης Δαβίδ, ὁ Εὐαγγελιστής Ματθαῖος, ὁ Εὐαγγελιστής Μάρκος καί ὁ Ἅγιος Κοσμάς.



Ὁ κυρίως Ναός καί τό Τέμπλο. Διακρίνονται ὁ Ἄμβωνας, τά Ἀναλόγια καί ὁ Δεσποτικός Θρόνος.

Ὅλες αὐτές οἱ τοιχογραφίες, ἀλλά καί τοῦ Ἁγ. Βήματος πού θά δοῦμε παρακάτω, εἶναι μᾶλλον ἔργα τῶν ἀρχῶν τοῦ 19ου αἰώνα καί ἦταν φυσικό μέ τό πέρασμα τῶν χρόνων νά ἀλλοιώνονται καί νά ξεθωριάσουν. Γιά τό λόγο αὐτόν τό 1953 ἕνας ζωγράφος ἀπό τόν Ἐμμ. Παπά, ὁ Δημ. Κανάκης, κλήθηκε ἀπό τήν Ἐπιτροπή τοῦ Ναοῦ καί τόν προϊστάμενο π. Δημήτρη Πατραμάνη καί ἀνακαίνισε ὅλες τίς ἀγιογραφίες, οἱ ὁποῖες «φωτίστηκαν» καί διατηροῦνται μέχρι σήμερα σέ καλή κατάσταση. Ἡ ἀνανέωση τῶν τοιχογραφιῶν τόσο τοῦ κεντρικοῦ Ναοῦ ὅσο καί τῶν παρεκκλησιῶν, ἰδίως τοῦ Ἁγ. Δημητρίου, ἀλλά καί ἄλλες ἐργασίες συντήρησης καί καλλωπισμοῦ ὁδήγησαν τόν τότε μητροπολίτη Σεργῶν καί Νιγρίτης Κων/νο Μεγγρέλη νά ἐκφράσει τήν εὐαρέσκειά του στήν ἐπιτροπή τοῦ Ναοῦ (Ἀθανάσιο Κατρακάζη, Στέργιο Πυρινῆ, Θωμᾶ Ἀναστασιάδη καί Δημήτριο Μαντέλα καί στόν προϊστάμενο τοῦ Ναοῦ π. Δημήτρη Πατραμάνη. Κώδικας ναοῦ, σελ. 143, πρακτικό 24-1-1954). Δύο χρόνια ἀργότερα (1956) ὁ Ναός ἠλεκτροδοτήθηκε. Τά ἔξοδα ἀνέλαβε ἡ Κοινότητα, σέ ἀντάλλαγμα ἑνός οἰκοπέδου πού παραχώρησε ἡ Ἐκκλησία γιά τήν επέκταση τῆς αὐλῆς τοῦ Δημοτικοῦ Σχολείου.

Τό **Τέμπλο ἢ Εἰκονοστάσιο** χωρίζει τόν Κυρίως Ναό ἀπό τό Ἅγιο Βῆμα. Εἶναι ξύλινο καί καλύπτει ὅλο τό ὕψος τοῦ Ναοῦ, ὅπως συνηθίζονταν τότε. Εἶναι βέβαιο ὅτι ἔγινε μετά τήν ἀγιογράφηση, ἀφοῦ μέ τήν κατασκευή του καλύφθηκαν μερικῆς ἀγιογραφικῆς παραστάσεις καί δύο κίονες ἐγκλωβίστηκαν στό τέμπλο. Πάντως τό 1887, σύμφωνα μέ τόν «Κώδικα» τῆς ἐκκλησίας, ἀνακαινίστηκε, χρωματίστηκε γράφει ὁ Γ. Κουντιάδης, καί αὐτή ἢ ἀνακαίνιση κόστισε 2.555 γρόσια.

Τό τέμπλο ἔχει ψηλά δύο σειρές ἀπό μικρές φορητές εἰκόνες, δώδεκα στήν πάνω σειρά (Δωδεκάορτο) καί εἰκοσιεπτά στήν δεύτερη, ἐνῶ κάτω εἶναι ἡ σειρά τῶν μεγάλων εἰκόνων πού προσκυνοῦν οἱ πιστοί. Εἶναι τοποθετημένες μέ τήν ὀρθόδοξη τυπική διάταξη, ἕξι δεξιά καί ἕξι ἀριστερά τῆς Ὁραίας Πύλης. Ὅπως βλέπουμε, δεξιά εἶναι οἱ εἰκόνες 1) τοῦ Ἰησοῦ Χριστοῦ ὡς μεγάλου Ἀρχιερέως, καθήμενου ἐπί θρόνου, 2) τοῦ Ἰωάννου Προδρόμου, 3) τοῦ Ἁγ. Γεωργίου, ἀκολουθεῖ τό βημόθυρο μέ παράσταση τοῦ Προφήτη Ἡλία καί τοῦ Ἐλισαίου (στήν πάνω ζώνη) καί τοῦ Ἁγ. Μοδέστου (στήν κάτω ζώνη) 4) τοῦ ἀρχαγγέλου Γαβριήλ, 5) τῶν Ἁγίων Βασιλείου καί Ἀθανασίου,¹⁰ καί 6) τῆς Ἁγ. Τριάδος. Ἀριστερά εἶναι οἱ εἰκόνες 1) τῆς Παναγίας. Πρόκειται γιά ἔργο ὑψηλῆς τέχνης. Ἡ Παναγία

10. Ὅπως ἀναγράφεται στήν εἰκόνα, εἶναι ἀφιέρωμα τοῦ Βασιλείου Ἀθανασίου «Εἰς μνημόσυνον αἰώνιον τῶν γονέων αὐτοῦ», ἔργο I.N. 1818.

παρουσιάζεται ὡς Βασίλισσα καθήμενη ἐπὶ θρόνου, βρεφοκρατοῦσα, νά στέφεται ἀπὸ δύο ἀγγέλους. ᾽Αναγράφεται ἡ χρονολογία 1833. 2) Τῆς Κοίμησης τῆς Θεοτόκου (στή θέση αὐτή, δεύτερη ἀριστερά, ὑπάρχει πάντα ἡ εἰκόνα τοῦ ᾽Αγίου πού εἶναι ἀφιερωμένος ὁ ναός) 3) Κωνσταντίνου καὶ ᾽Ελένης (1836) 4) Κοσμᾶ καὶ Δαμιανοῦ (1810), ἀφιέρωμα καὶ αὐτῆ τοῦ Βασιλείου ᾽Αθανασίου, 5) Ζωοδόχου Πηγῆς, βημόθυρο βόρειας πύλης μέ παράσταση τοῦ ἀρχάγγελου Μιχαήλ στήν πάνω ζώνη καὶ κάτω τοῦ ᾽Αγ. Στυλιανοῦ καὶ 6) Ἡ εἰκόνα τοῦ ᾽Αγ. Γεωργίου. ᾽Αριστερά, στόν τοῖχο τῆς βόρειας πλευρᾶς ὑπάρχουν δύο ἐπιτάφιοι.

Τό Τέμπλο τό ὁποῖο, ὅπως προαναφέραμε, φτάνει σχεδόν μέχρι τήν ὀροφή, ἀπολήγει στό κέντρο σ' ἓνα μεγάλο ᾽Εσταυρωμένο πού πατᾶ πάνω σέ δύο δράκοντες.

Κλείνοντας τό κεφάλαιο τῆς ἀγιογράφησης τοῦ Ναοῦ, μπορούμε νά ποῦμε συμπερασματικά ὅτι ἡ κοινή θεματολογία, ἡ παρόμοια τεχνοτροπία καὶ ἡ κοινή χρονολόγηση (19ος αἰ.) συνηγοροῦν στό νά ὑποθέσουμε ὅτι ἡ ἀγιογράφηση τοῦ Ναοῦ τῆς Κοιμήσεως ἔγινε ἀπό τόν χρωστήρα τοῦ ἴδιου ζωγράφου (πιθανότατα Δοβιστινοῦ) πού ζωγράφιζε τίς ἀγιογραφίες τῆς ᾽Αγ. Παρασκευῆς, στό ᾽Αγ. Πνεῦμα καὶ τοῦ ᾽Αγ. ᾽Αθανασίου, στόν Ἐμμ. Παπᾶ. Εἶναι γνωστό, ἐξᾴλλου, ὅτι ὁ Ἐμμ. Παπᾶς (τότε Δοβίστα) διατηροῦσε ἀγιογραφικό ἐργαστήριο καὶ ἔχει μέχρι σήμερα παράδοση στήν ἀγιογραφία.¹¹

ΤΟ ΙΕΡΟ – ΑΓΙΟ ΒΗΜΑ

Τό Ἱερό ἢ ᾽Αγιο Βῆμα εἶναι τό ἱερότερο μέρος τοῦ Ναοῦ, γιατί μέσα σ' αὐτό, πάνω στήν ᾽Αγ. Τράπεζα, τελεῖται ἡ ἀναίμακτη θυσία, τό μυστήριο τῆς Θ. Εὐχαριστίας. Ἐδῶ, κατά τήν πίστη μας, τή στιγμή πού ψάλλεται τό «Σέ ὑμνοῦμεν...», γίνεται ἡ μετατροπή τοῦ ἄρτου καὶ τοῦ οἴνου σέ σῶμα καὶ αἷμα Χριστοῦ, σέ Θεία Κοινωνία.

Ἡ εἴσοδος στό Ἱερό γίνεται ἀπό τίς δύο μικρές πύλες, βόρεια καὶ νότια, ἐνῶ ἀπό τή μεσαία, πού λέγεται ᾽Ωραία πύλη, μπαίνουν μόνο οἱ ἱερεῖς.

Πλούσια εἶναι ἡ εἰκονογράφηση τῆς Κόγχης τοῦ Ἱεροῦ. Ψηλά βέβαια, δεσπόζει ἡ Πλατυτέρα τῶν Οὐρανῶν Θεοτόκος.

Κάτω ἀπό τήν Πλατυτέρα ὑπάρχει μία σειρᾶ ἀγίων, ἀπό ἀριστερά πρὸς τά δεξιά: ᾽Αγ. ᾽Αμβρόσιος, ᾽Αγ. ᾽Αχίλλειος, ᾽Αγ. ᾽Ελευθέριος, ᾽Αγ.

11. Πρβλ. Δ. Σαμσάρη, Ἡ Κοινότητα τοῦ ᾽Αγ. Πνεύματος ἐπὶ Τουρκοκρατίας, Θεσ/νίκη 1971, σελ. 78-86.

Σωφρόνιος, Ἁγ. Μεθόδιος, ἐνῶ ἀπό κάτω ὑπάρχει μία δεύτερη ζώνη Ἁγίων σέ φυσικό μέγεθος: Ἁγ. Νικόλαος, Γρηγόριος Θεολόγος, Ἁγ. Βασίλειος, στή μέση ὁ Ἰησοῦς Χριστός σέ κολυμπήθρα, καί στή συνέχεια ὁ Ἁγ. Ἰωάννης ὁ Χρυσόστομος, ὁ Ἁγ. Ἀθανάσιος καί τέλος, δεξιά ὁ Ἁγ. Σπυρίδων. Ὅλοι οἱ Ἁγιοὶ κρατοῦν εἰλητάρια, πάνω στά ὁποῖα ἀναγράφεται μιὰ χαρακτηριστική, ἀπό λόγους τους, φράση. Ἰχνη φθορᾶς ἀπό τήν ὑγρασία καί τό χρόνο παρατηροῦνται στό κάτω μέρος ὄλων αὐτῶν τῶν τοιχογραφιῶν.

Ἀριστερά τῆς Ἁγ. Τράπεζας, σέ μιὰ ἐσοχή τοῦ τοίχου, ὑπάρχει ἡ Πρόθεση ἢ Προσκομιδή, ὅπου φυλάσσονται τά ἐν χρήσει Ἱερά Σκεύη (Ἁγ. Ποτήριο, Λαβίδα κ.λπ.). Εἶναι ὅλα ἀσημένια, προσφορά τοῦ Στεργιούδα Δημητρίου τοῦ Βασιλείου. Ἡ ἀγιογράφηση παριστάνει τήν Ἀνάσταση καί τήν Ἀποκαθίλωση τοῦ Κυρίου, μέ ἐμφανῆ καί ἐδῶ τή φθορά στό κάτω μέρος τῆς τοιχογραφίας.

Ἡ Ἁγ. Τράπεζα δεσπόζει τοῦ Ἁγ. Βήματος. Ὅλα τά Ἱ. Σκεύη πού βρίσκονται σήμερα πάνω τῆς εἶναι προσφορές τοῦ 2005, ἀφιερώματα εὐσεβῶν κατοίκων τοῦ χωριοῦ καί ἀντικατέστησαν τά παλαιότερα, τά ὁποῖα εἶχαν φθαρεῖ καί βρίσκονται στό Σκευοφυλάκιο. Συγκεκριμένα, ὑπάρχουν: ἓνα ἀσημένιο Εὐαγγέλιο, προσφορά τοῦ ἱερέως τοῦ Ναοῦ π. Χρίστου Παντούση καί τῆς συζύγου του Βαΐας, ἓνα ἀσημένιο Ἀρτοφόριο, δωρεά τοῦ Σωτήρη Καραγκιόζη τοῦ Θωμᾶ, μιὰ ἀσημένια Λειψανοθήκη, δωρεά Δέσποινας Παντούση-Κεχαγιᾶ, δύο ἀσημένια κηροπήγια, δωρεά Γεωργίου καί Μαρίας Σταμάτη, μιὰ Ἀκοίμητη Κανδήλα, προσφορά Μιχαήλ καί Μαρίας Βενέτη καί ἄλλη μιὰ, προσφορά Δημητρίου καί Μαρίας Βενέτη, ἓνα παλαιότερο ἀρτοφόριο (1985), δωρεά τοῦ Ἀβραμπάκη Γεωργίου τοῦ Βασιλείου καί ἓνας Σταυρός Εὐλογίας, προσφορά τῆς Εὐαγγελίας Βενέτη-Καφταντζῆ. Στό Ἁγιο βῆμα ὑπάρχουν ἄλλα τρία Εὐαγγέλια: ἓνα ἀπό σμάλτο –προσφορά τοῦ Ἀβραμπάκη Γεωργίου τοῦ Βασιλείου– ἓνα ἀσημένιο καί ἓνα ἐπιχρυσωμένο, (τό ἐπιχρυσωμένο ἴσως δωρεά τοῦ Γεωργίου Ζαχαρόπουλου), ὀκτώ Ἁγιοπότηρα καί διάφορες εἰκόνες: Ἁγ. Γεωργίου (1763) πού ἐπεστράφη ἀπό τό Προδρομούδι, τοῦ Ἁγ. Νικολάου καί τῆς Ἀνάστασης τοῦ Κυρίου –πολύ παλαιά– ἴσως τοῦ 18ου αἰώνα.

Δεξιά τῆς Ἁγ. Τράπεζας, ἓνα ντουλάπι εἶναι τό Σκευοφυλάκιο τοῦ Ναοῦ. Ἐδῶ ὑπάρχουν τά στέφανα τοῦ Γάμου, τά ὁποῖα χρησιμοποιοῦσαν ὡς τή δεκαετία τοῦ 1960 ὅλοι οἱ νεόνυμφοι. Τά στέφανα αὐτά εἶναι ἀσημένια καί ἀγοράστηκαν ἀπό τό ταμεῖο τῆς ἐκκλησίας τό 1884, σύμφωνα μέ τόν Κώδικα, 276 γρόσια. Ἐδῶ ἐπίσης βρίσκονταν παλιά φθαρμένα λειτουργικά βιβλία (Μηναῖα, Εὐαγγέλια κ.ᾶ), ἐνῶ κάτω ἀπό τό μεγάλο τρα-

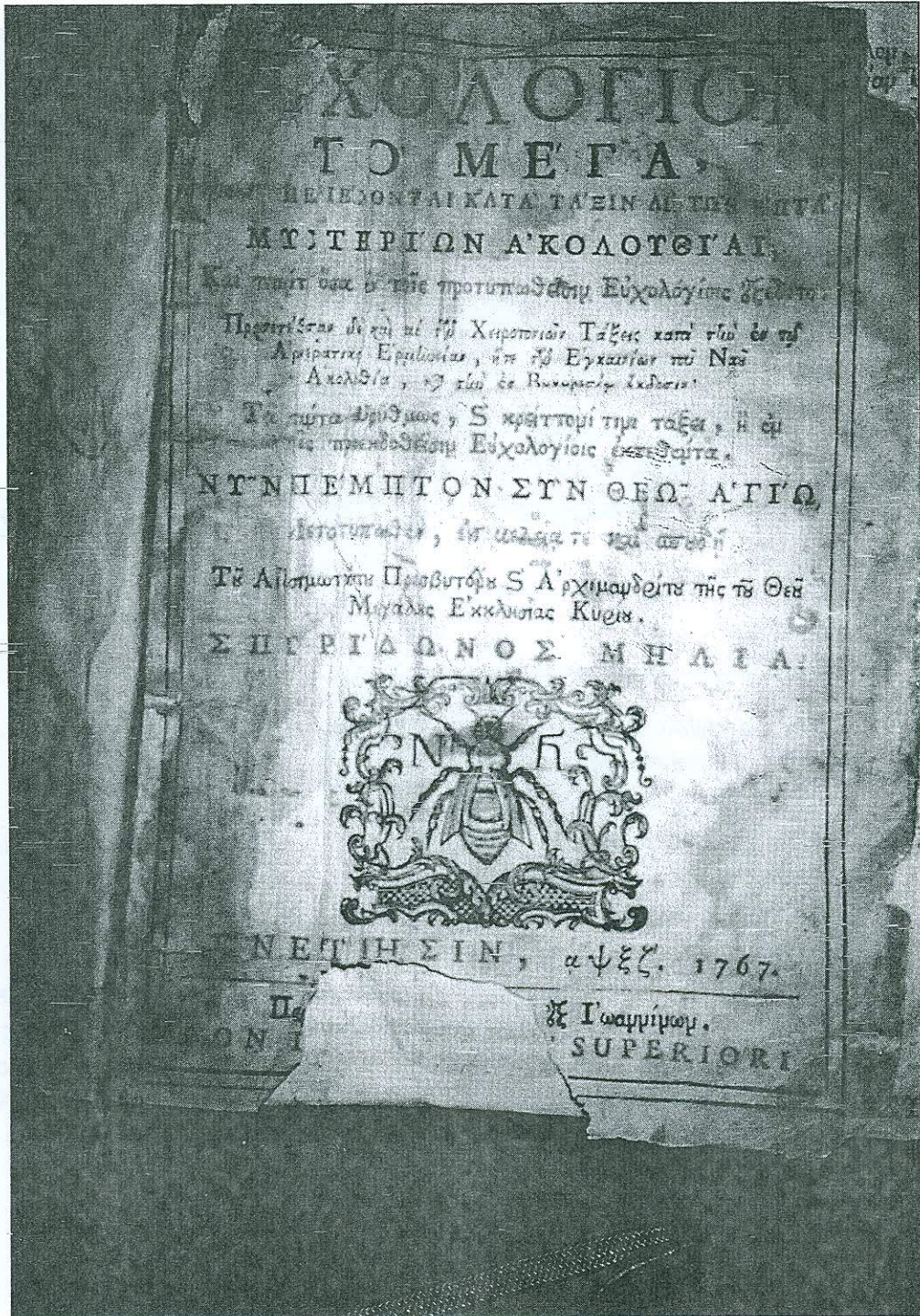


Στέφανα γάμου. Ἀγοράστηκαν τό 1884 καί εἶναι ἀπό ἀσήμι. Χρησιμοποιοῦνταν μέχρι τή δεκαετία τοῦ 1960. Ἐκεῖνο μέ τό σταυρό εἶναι τοῦ ἀνδρα.

πέξι φυλασσόταν μία μαρμάρινη πλάκα μέ ρωμαϊκή ἐπιγραφή τῶν χρόνων τοῦ αὐτοκράτορα Τραϊανοῦ (2ος αἰώνας μ.Χ.), ἡ ὁποία τό 1997 παραδόθηκε, ὀρθῶς, στό ἀρχαιολογικό μουσεῖο Σερρών.¹²

Δυστυχῶς, ἀπό τά παλιά Λειτουργικά καί μουσικά βιβλία τίποτε σχεδόν δέ σώθηκε, ἄν ἐξαιρέσουμε τό «Μέγα Εὐχολόγιον» (ἐκδόθηκε στή Βενετία τό 1767) πού «κατ' εὐτυχῆ συγκυρίαν» ἔφτασε μέχρι τίς μέρες μας. Εἶναι τό μοναδικό βιβλίο πού σώθηκε ἀπό τόν πρῶτο Ναό τῆς Παναγίας τοῦ 18ου αἰώνα καί τό ὁποῖο μαζί μέ μερικά ἄλλα κειμήλια τοῦ Ναοῦ (Κώδικας, Σουλτανικό φερμάνι, στέφανα γάμου κ.ἄ) ἐλπίζουμε πολύ γρήγορα νά φυλάσσονται σέ εἰδικό χῶρο τῆς ἐκκλησίας.

12. Ἡ πλάκα αὐτή μαζί μέ μία ἄλλη, παραπλήσιου περιεχομένου, βρισκόταν ἀρχικά σέ κάθισμα τοῦ παλιοῦ Νάρθηκα (Γ. Κουντιάδη, Λεύκωμα..., σελ. 14).



«Εὐχολόγιον τό Μέγα». Τό μόνο διασωθέν ἀπό τά παλιά λειτουργικά βιβλία τῆς ἐκκλησίας. Ἐκδόθηκε στή Βενετία τό 1767.

ΤΟ ΚΑΜΠΑΝΑΡΙΟ (ΚΩΔΩΝΟΣΤΑΣΙΟ)

Στή δυτική πλευρά τοῦ Ναοῦ, μπροστά στοῦ Νάρθηκα, βρίσκεται τό Καμπαναριό, προσφιλέσ καταφύγιο τῶν πελαργῶν, πού χτίζουν ἐκεῖ τή φωλιά τους ἐδῶ καί πολλές δεκαετίες. Εἶναι αὐτοτελέσ οἰκοδόμημα κατασκευασμένο ἀπό πέτρα.

Τό πρῶτο καμπαναριό χτίστηκε τό 1882 καί κόστισε, σύμφωνα μέ τόν Κώδικα, 1834 γρόσια. Πρέπει νά ἦταν πολύ χαμηλότερο ἀπό τό σημερινό, ἀφοῦ δέ διακρίνεται σέ φωτογραφία τοῦ χωριοῦ τό 1925. Δέν εἶναι τυχαῖο ὅτι τήν ἐποχή αὐτή χτίζονται καί ἄλλα κωδωνοστάσια στήν περιοχὴ τῶν Σερρῶν. Λίγο νωρίτερα ὁ μητροπολίτης Νεόφυτος (1867-1875), Κωνσταντινουπολίτης καί αὐτός, πέτυχε τήν ἄδεια ἀπό τίς Τουρκικές ἀρχές γιά ἴδρυση κωδωνοστασίων στίς Σέρρες, καθῶς καί ἄδεια κωδωνοκρουσίας.¹³

Στήν πράξη τῆς 15-12-1925, τήν ὁποία ὑπογράφει ὁ μητροπολίτης Σερρῶν Κων/νος, ἀποφασίζεται «ὀμοθυμαδόν», δηλαδή μέ σύμφωνη γνώμη ὄλου τοῦ χωριοῦ, μαζί μέ τήν ἐπέκταση τοῦ Ναοῦ νά ἐπισκευασθεῖ, νά ἀνυψωθεῖ καί νά στερεωθεῖ καί τό κωδωνοστάσιο. Οἱ ἐργασίες ὀλοκληρώθηκαν τό 1927. Στή σελίδα 125 τοῦ Κώδικα (Πράξη 12-2-1928) ἀναφέρονται συνολικά τά ἔξοδα «διά τήν οἰκοδομήν τοῦ κωδωνοστασίου» 205.470 δραχ., δηλ. σχεδόν τό σύνολο τῶν ἐτησίων ἐσόδων τοῦ Ναοῦ, πού ἦταν 219.653 δραχμές.

Τό κατάλευκο καμπαναριό πού δεσπόζει τοῦ χωριοῦ, ἔχει ὕψος 22 μ. περίπου καί χωρίζεται σέ 5 «ὀρόφους». Στόν πρῶτο ὀροφο-ἦταν τά σήμαντρα, τά ὁποία χτυποῦσαν λίγο πρῖν ἀπό τήν καμπάνα στόν Ἑσπερινό τοῦ Σαββάτου, τίς Κυριακές καί τίς μεγάλες γιορτές. Σήμερα σιγοῦν...

Ἡ ἄνοδος γινόταν ἀπό ξύλινη σκάλα καί ἦταν πολύ ἐπικίνδυνη, ἰδιαίτερα γιά μᾶς τά παιδιά, πού γύρω στά 1950 ἀνεβαίναμε ὡς τόν τελευταῖο ὀροφο, ὅπου ἦταν ἡ μεγάλη καμπάνα.¹⁴

Τό χτύπημα τῆς καμπάνας γινόταν ἀπό κάτω μέ σκοινί πού ἔφτανε σχεδόν ὡς τό ἔδαφος, ἀφοῦ πρῶτα περνοῦσε ἀπό ἓνα καρούλι, τόν «μα-

13. Σχετικά, Πέτρου Πέννα, Ἱστορία τῶν Σερρῶν, ἔκδοση Β', Ἀθήναι 1966, σελ. 473.

14. Κάτω ἀπό τή μεγάλη καμπάνα ὑπῆρχε μέχρι τά μέσα τῆς δεκαετίας τοῦ 1950 παλιό σιδερένιο ὠρολόγι πού σήμαινε τίς ὥρες κατά τό παλιό βυζαντινό πρότυπο, πού ἴσχυε καί ἐπί Τουρκοκρατίας, ἔξι ὥρες νωρίτερα. Ἀκόμη καί σήμερα οἱ παλαιότεροι, ὅταν ἀκοῦν τό ἀπόγευμα νά χτυπᾷ ἡ καμπάνα γιά ἔσπερινό, λένε ὅτι «σήμανε ὦρα δέκα!» Ἡ μέτρηση τῶν ὠρῶν ἀρχίζε ἀπό τήν ἀνατολή τοῦ ἡλίου.



Τό καμπαναριό. Πρωτοχτίστηκε τό 1882, ἐνῶ τή σημερινή του μορφή τήν ἔλαβε τό 1927. Ἐκτοτε, ἐδῶ καί ὀγδόντα χρόνια, οἱ πελαργοί χτίζουν ὑπομονετικά δίπλα στό σταυρό τή φωλιά τους (φωτ. Ἀν. Μπέγκου).

καρά». Ἀπαιτοῦσε κάποια δεξιότητα καί ἦταν κυρίως ἔργο τοῦ ἐκάστοτε νεωκόρου. Ἐδῶ καί μερικά χρόνια τό χτύπημα γίνεται ἠλεκτρονικά μέσα ἀπό τό Ἅγιο Βῆμα (1987).

Ἡ καμπάνα ἔχει τή δικιά της γλώσσα. Ὁ ἦχος της, γλυκόλαλος ἢ πένθιμος, πανηγυρικός ἢ μετρημένος, σημαδεύει μέχρι σήμερα τή ζωή τοῦ χωριοῦ, ἀφοῦ ἡ ὥρα, ὁ τρόπος καί ὁ ἀριθμός τῶν χτυπημάτων ἔχει τήν ἀνάλογη σημειολογία. Εἶναι γιά τούς χωρικούς ὅ,τι ἡ σάλπιγγα γιά τόν στρατιώτη.

Σήμερα ὑπάρχουν καί χτυπᾶνε τρεῖς καμπάνες. Ἡ τρίτη ἀγοράστηκε τό 1988. Ζυγίζει 300 κιλά καί κόστισε 600.000 δραχμές.

Ο ΑΥΛΕΙΟΣ ΧΩΡΟΣ ΤΗΣ ΕΚΚΛΗΣΙΑΣ

Ἐπάρχουν τρεῖς εἰσοδοί πού ὀδηγοῦν στόν εὐρύτερο χῶρο τῆς ἐκκλησίας. Κεντρική ἐπίσημη εἰσοδος εἶναι ἡ ἀνατολική. Ἀπό ἐδῶ μπαίνουν οἱ νεόνυμφοι. Μιά δεύτερη εἰσοδος ὑπάρχει στή βόρεια πλευρά μέ σκάλα 12 βαθμίδων καί τέλος ἡ νότια εἰσοδος, ἀπό τή μεριά τοῦ παλιοῦ ρέματος πού ἔγινε κατά τά νεότερα χρόνια (1991). Παράλληλα, διατηροῦνται μέχρι σήμερα ἀπό τά πολύ παλιά χρόνια οἱ προσβάσεις («καπιτζίκια») ἀπό γειτονικές οἰκίες, (Ἀναστασιάδη, Γρηγοριάδη, Κυριακόπουλου), πού συντόμευαν τήν ἀφιξη στήν ἐκκλησία.

Ὁ πρῶτος Ναός εἶχε μικρὸ αὐλαιο χῶρο. Ἡ παρουσία τοῦ παλαιοῦ σχολείου καὶ ἄλλων οἰκημάτων στὴ βόρεια πλευρὰ καὶ οἰκόπεδα ξένης ἰδιοκτησίας στὴ νότια περιόριζαν σοβαρὰ τὸ χῶρο. Ἡ ἀνέγερση ὅμως νέου δημοτικοῦ σχολείου τὸ 1915, στὸ χῶρο τοῦ σημερινοῦ Γυμνασίου, ἡ κατεδάφιση τῶν παλαιῶν κτισμάτων καὶ ἡ δωρεὰ ἀπὸ τὸν Ἀθανάσιο Κατρακάζη ἑνὸς οἰκοπέδου στὴ νότια πλευρὰ (1934) μεγάλωσαν κατὰ πολὺ τὸν αὐλαιο χῶρο τῆς ἐκκλησίας, ὁ ὅποιος ἀξιοποιήθηκε κατὰ τὸν καλύτερο δυνατὸ τρόπο.

Ἐπιπλέον καταργήθηκε ἡ μικρὴ βρυσούλα πού βρισκόταν κοντὰ στὸ νάρθηκα, στὸν τοῖχο τῆς οἰκίας Ἀναστασιάδη, πού ἐξυπηρετοῦσε κάποτε τοὺς μαθητὲς τοῦ παλαιοῦ δημοτικοῦ σχολείου, ἐνῶ μιά καινούργια κρήνη ἔγινε στὴν αὐλή.

Στὴ νέα αὐτὴ μαρμαρίνη κρήνη ἐντοιχίστηκε ἐν νέου ἡ ἀνάγλυφη ἐπιτύμβια ταφικὴ στήλη τῶν ρωμαϊκῶν χρόνων, πού παριστάνει δύο μορφές, πιθανῶς γυναικεῖες καὶ στὸ πάνω μέρος τὸ Θρακιώτη καβαλάρη, μιά συνηθισμένη μορφή τῶν ἐπιτύμβιων μνημείων αὐτῆς τῆς ἐποχῆς. Ἐξ ἄλλου, ἓνα μεγάλο μέρος τῆς βόρειας αὐλῆς καλύφθηκε μέ γκαζόν, ἐνῶ τὸ ὑπόλοιπο στρώθηκε μέ πλάκες Ἐλευθερουπόλεως (1995). Στὴν ἀνατολικὴ πλευρὰ ὑπάρχει τὸ Γραφεῖο τοῦ Ναοῦ (1961).

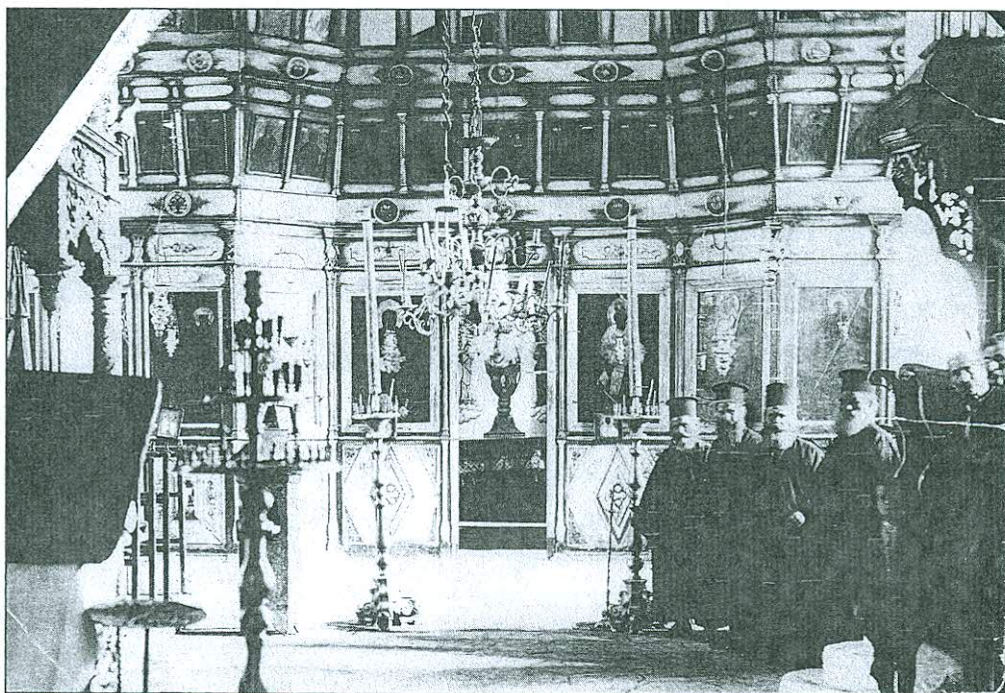
Στὸ μέσον ὑψώθηκε καὶ ἡ (μόνιμη) ἐξέδρα γιὰ τὴ βραδιά τῆς Ἀνάστασης, τὸ Πάσχα. Ποιὸς μπορεῖ νὰ ξεχάσει στὸ χῶρο αὐτό, γύρω στὰ 1950, τίς ὁμοβροντίες τῆς νύχτας τῆς Ἀνάστασης, ὅταν ὁ ἱερέας στίς 12 ἀκριβῶς, τὰ μεσάνυχτα, ἔψαλλε τὸ «Χριστὸς Ἀνέστη»; Ὅλοι, ἀκόμη καὶ μεῖς, τὰ παιδιά, ἐφοδιασμένοι μέ ἄφθονο μπαρούτι ἀπὸ τὰ χρόνια τοῦ ἐμφυλίου, εἴχαμε ἐφεύρει χίλιους δύο τρόπους –συχνὰ ἐπικίνδυνους– γιὰ νὰ ὑποδεχθοῦμε τὴν Ἀνάσταση.

Ἀντίστοιχα, στὴ νότια αὐλή δημιουργήθηκε τὸ 1991 ἡ αἶθουσα τελετῶν, ἡ ὁποία μπορεῖ νὰ χωρέσει περίπου 200 ἄτομα, ἔγινε πλακόστρωση, χῶρος γιὰ τὴν κεντρικὴ θέρμανση (1993) καὶ προστέθηκε ἡ νότια εἴσοδος στὸ Ναό. Ποικίλα λουλούδια καλύπτουν τοὺς ὑπόλοιπους χώρους τῆς αὐλῆς, ὁμορφαίνοντας ἀκόμη περισσότερο τὸ τοπίο.

Παράλληλα, γίνονταν διάφορες ἐπισκευές καὶ στὸ Ναό μέ σοβαρότερη τὴν ἀντικατάσταση τῆς κεραμοσκεπῆς τὸ 2000, πού κόστισε 600.000 δρχ. Χάρη στίς προσπάθειες τῶν ἐκάστοτε προϊσταμένων ἱερέων καὶ τῶν ἐπιτρόπων, ἀλλὰ καὶ τὴν ἀγάπη τῶν συγχωριανῶν μας ὁ Ναός τῆς Κοιμήσεως τῆς Θεοτόκου ἔγινε ἕνας ἀπὸ τοὺς ὠραιότερους ναοὺς τῆς περιοχῆς.

ΙΕΡΕΙΣ ΤΟΥ ΝΑΟΥ

Πρῶτος γνωστός ἱερέας τοῦ Ναοῦ τῆς Κοιμήσεως ἀναφέρεται ὁ π. Γιώργης, πού ἔφερε τόν τίτλο τοῦ οἰκονόμου, καί ἀπό αὐτόν προῆλθε τό ἐπώνυμο Οἰκονόμου, πού διατηρεῖται στό χωριό μέχρι σήμερα. Εἶναι ὁ γενάρχης τῆς οἰκογένειας Παπακωνσταντίνου, πού ἔδωσε πέντε γενεές ἱερέων καί ἱερωμένων στό Ν. Σούλι. Ὁ Γαβριήλ Κουντιάδης τόν ἀναφέρει στό «Λεύκωμα» του (σελ. 14) ὡς ὑπέργηρο καί ὅτι τόν βάφτισε τό 1876. Εἶναι βέβαιο ὅτι ὁ π. Γιώργης ἔζησε τά κρίσιμα χρόνια τῆς ἀνασύλωσης τοῦ Ναοῦ τό 1835. Γιός τοῦ π. Γιώργη ἦταν ὁ π. Γρηγόρης, ὁ ὁποῖος, σύμφωνα μέ τόν Κώδικα τῆς ἐκκλησίας, ὑπηρετοῦσε ὡς ἱερέας στό χωριό τό 1854-55. Τόν π. Γρηγόρη διαδέχεται ὁ π. Στέργιος (Παπαστεργίου-Παπαλές), ὁ ὁποῖος χειροτονήθηκε τό 1879 καί ὑπηρετήσε στήν ἐκκλησία τοῦ χωριοῦ ὡς τό θάνατό του σέ βαθύ γῆρας (1925). Στόν Κώδικα τοῦ Ναοῦ καί κατά τά ἔτη 1882 καί 1885 ὑπογράφουν ὡς συλλειτουργοί τοῦ π. Γιώρ-



*Οἱ ἱερεῖς τοῦ χωριοῦ τό 1925 μπροστά στό τέμπλο τοῦ Ναοῦ.
Ἄπό ἀριστερά: π. Νικόλας Καρύδας, π. Κωνσταντῖνος Ἀποστόλου
(Παπακωνσταντίνου), π. Γαβριήλ Κουντιάδης –προδρομίτης μοναχός– καί
π. Γιώργης Ἀγοράκης.*

γη ὁ π. Στέργιος καί ὁ π. Θεόδωρος -ἔξοῦ καί τό ἐπώνυμο Παπαθεοδώρου-Παπαδέλα.

Γιός τοῦ π. Γρηγόρη καί ἐγγονός τοῦ π. Γιώργη ἦταν ὁ π. Κωνσταντῖνος (Ἀποστόλου 1867-1950), ὁ ὁποῖος ὑπηρέτησε ὡς ἐφημέριος ἀπό τό 1899 ὡς τό θάνατό του, τήν ἡμέρα τῶν Θεοφανίων τοῦ 1950. Ὑπῆρξε ὁ μακροβιότερος ἱερέας τοῦ χωριοῦ, τό ὁποῖο ἐποίμανε πάνω ἀπό μισόν αἰώνα. Θυμᾶμαι τόν τάφο του ἔξω ἀπό τήν κόγχη τοῦ Ἁγ. Βήματος, ἐνῶ παραδίπλα ὑπῆρχε καί ὁ τάφος τῆς γυναίκας του. Ἀπό τόν π. Κωνσταντῖνο ἡ οἰκογένεια ἔλαβε ἔκτοτε τό ὄνομα Παπακωνσταντίνου, «τοῦ παπᾶ», ὅπως λέγεται μέχρι σήμερα.

Σύγχρονοι τοῦ π. Κωνσταντίνου καί συλλειτουργοί του ὑπῆρξαν ὁ π. Γιώργης Ἀγοράκης (χειροτονήθηκε τό 1892) καί ὁ π. Νικόλας Καρύδας (χειροτονήθηκε τό 1907). Οἱ τρεῖς τελευταῖοι γνώρισαν τή βουλγαρική ὁμηρεία τοῦ 1917-18. Δέν εἶχαν πολλές γραμματικές γνώσεις, διέθεταν ὁμως δυνατή φωνή καί ἀρκετά καλή μουσική κατάρτιση, κατά τόν π. Γαβριήλ Κουντιάδη.

Γιός τοῦ π. Κωνσταντίνου ἦταν ὁ π. Θανάσης Παπακωνσταντίνου, ὁ ὁποῖος, μετά ἀπό μακρά θητεία ὡς ψάλτης, χειροτονήθηκε ἱερέας τό 1952. Ὑπηρέτησε πρῶτα στόν Λευκώνα γιά 3 χρόνια καί τό 1955 μετατέθηκε στό Ν. Σούλι. Ἦταν ὑψίφωνος μέ γλυκιά λεπτή φωνή πού προδίδε τήν προηγούμενη ιδιότητά του ὡς ψάλτη. Μέ τό θάνατο τοῦ π. Θανάση (1977) κλείνει τυπικά ἡ θητεία τῆς οἰκογένειας π. Παπακωνσταντίνου, ἡ ὁποία κυριαρχεῖ πάνω ἀπό ἕναν αἰώνα στό Ν. Σούλι.¹⁵

Σύγχρονος τοῦ π. Θανάση, ἄν καί μικρότερος στήν ἡλικία, ἦταν ὁ π. Δημήτρης Πατραμάνης, γνωστός ὡς παπά Δούκας. Ὁ π. Δημήτρης ἀρχικά ὑπηρέτησε ὡς ψάλτης, ὅπως θά δοῦμε στή συνέχεια. Ἀφοῦ φοίτησε γιά ἕνα χρόνο στό ἐκκλησιαστικό φροντιστήριο τῆς Ἁγ. Ἀναστασίας Χαλκιδικῆς (1946), χειροτονήθηκε ἱερέας τό ἐπόμενο ἔτος ἀπό τόν μητροπολίτη Σερρών Κωνσταντῖνο Μεγγρέλη. Ὁ π. Δημήτρης διέθετε ἀρτία μουσική κατάρτιση, βροντώδη καί ἐπιβλητική φωνή καί γενικά ὑπῆρξε ἕνας ἀπό τούς πλέον δραστήριους ἱερεῖς τοῦ χωριοῦ. Ἐργάστηκε μέ ζήλο γιά τόν εὐπρεπισμό τοῦ Ναοῦ, κινητοποιώντας καί τούς Νεοσουλιῶτες πού ζοῦν στή Γερμανία, γιά νά συγκεντρωθοῦν χρήματα. Τότε ἐγινε καί τό

15. Γράφω τυπικά, διότι οὐσιαστικά ἡ κλίση καί ἡ κλήση στήν ἱεροσύνη τῆς οἰκογένειας Παπακωνσταντίνου συνεχίζεται, ἀφοῦ ὁ γιός καί ὁ ἐγγονός τοῦ π. Θανάση, Γρηγόρης καί Θανάσης, ἀντίστοιχα, μονάζουν ἐδῶ καί μερικά χρόνια στή μονή τοῦ Ὁσίου Γρηγορίου τοῦ Ἁγίου Ὁρους, ὁ Γρηγόρης ὡς π. Γεννάδιος (ἀπό τό 2003) καί ὁ Θανάσης ὡς π. Ἡσαΐας, ἱκανότατοι ψάλτες καί οἱ δύο.



Ὁ μητροπολίτης Σερρών καί Νιγρίτης Κων/νος Μεγγρέλης πλαισιούμενος ἀπό τόν πρωτοσύγγελο καί ἀργότερα Σερρών Κων/νο Καρδαμένη (ἀριστερά) καί τούς ἱερεῖς π. Δημ. Πατραμάνη, π. Σωκράτη Χουλιούμη καί π. Θανάση Παπακωνσταντίνου. Διακρίνονται ἐπίσης (ἀπό ἀριστερά) οἱ: Δημ. Λάμπρου, Κων. Καρύδας, Θεοφ. Κυριακόπουλος (Βασίλας), Ἄθ. Δαμάσκος καί Ἄθ. Κατρακάζης. Ἡ φωτογραφία μπροστά στό Νάρθηκα εἶναι τοῦ 1954.



Ὁ σημερινός ἐφημέριος τοῦ Ναοῦ τῆς Κοιμήσεως π. Χρῆστος Παντούσης πλαισιούμενος ἀπό τούς ἱεροψάλτες Σωκράτη Θ. Γκόγκα καί Κων/νο Κολιόπουλο. Στά ἄκρα, ἀριστερά ὁ συγγραφέας τοῦ παρόντος καθηγητής Ἀναστάσιος Ἰ. Μπέγκος καί δεξιά ὁ ἐκτελῶν χρέη νεωκόρου Θωμᾶς Π. Δεληγιάννης.

Γραφεῖο τοῦ Ἱ. Ναοῦ. Ὁ π. Δημήτρης πέθανε τό 1982 σέ ἡλικία 71 ἐτῶν.

Ἦ αξίος διάδοχος τοῦ π. Δούκα καί μοναδικός ἐφημέριος τοῦ Ναοῦ σήμερα εἶναι ὁ π. Χρῖστος Παντούσης (γενν. τό 1947). Χειροτονήθηκε ἀπό τόν Κωνσταντῖνο Καρδαμένη σέ ἡλικία 30 ἐτῶν καί ὑπηρετεῖ στό Ναό τῆς Κοιμήσεως ἀπό τό 1978. Γιός ἱεροψάλτη, τοῦ Γεωργίου Παντούση, ἀπό τόν ὁποῖο ἔλαβε τά πρῶτα μουσικά μαθήματα, ὑπηρετήσε ἀρχικά ὡς ψάλτης στίς Σέρρες (1970-1978). Ὁ π. Χρῖστος εἶναι γνώστης τῆς βυζ. μουσικῆς καί διαπρέπει στά παπαδικά καί ψαλτικά μέλη, ἀξιοποιώντας τά φωνητικά προσόντα πού τοῦ χάρισε ὁ Θεός. Στό δύσκολο ποιμαντορικό του ἔργο ἔχει δραστήριο βοηθό καί δεξιό του χέρι τή σύζυγό του πρεσβυτέρα Βαῖα, τό γένος Β. Σταμάτη.

Ἀπό τό Ν. Σούλι ἀναδείχθηκαν καί ἄλλοι ἱερεῖς, οἱ ὁποῖοι ὑπηρετήσαν ἢ ὑπηρετοῦν ἀκόμη ἐκτός χωριοῦ. Τέτοιοι εἶναι : ὁ π. Σωκράτης Χουλιούμης (1913-2000) πού ὑπηρετήσε στήν Πεπονιά. Ὁ π. Μίμης Ζαχαρόπουλος (1918-1992), ὁ ὁποῖος ὑπηρετήσε στίς Σέρρες, στό Λαχανᾶ, στό Σοχό καί στή Θεσσαλονίκη, ὁ π. Θεοφάνης Πελτέκης (χειροτονήθηκε τό 1976), πού ὑπηρετεῖ στό Ἁγ. Πνεῦμα, ὁ π. Θεολόγης Κυριακόπουλος (γεννήθηκε τό 1958, χειροτονήθηκε τό 1987), πού ὑπηρετεῖ στό Ἄνω Μητροῦση καί π. Ἀθανάσιος Δεληγιάνης (χειροτονήθηκε ἀπό τόν μητροπολίτη Σιδηροκάστρου Μακάριο τό 2002), πού ὑπηρετεῖ στό Καρυδοχώρι Σιδηροκάστρου.

ΨΑΛΤΕΣ

Σημαντικό ρόλο στή τέλεση τῆς Θείας λατρείας παίζουν οἱ ψάλτες. Ἡ φωνή τους καί ἡ ἐκτέλεση τῶν ἀριστουργημάτων τῆς ἐκκλησιαστικῆς ὑμνογραφίας συχνά ἀποτελοῦν πόλο ἔλξης γιά τούς ἐκκλησιαζόμενους. Τό Ν. Σούλι ἀνέδειξε πολλούς καί καλούς ἱεροψάλτες.

Δυστυχῶς δέν ἔχουμε πολλές πληροφορίες γιά ψάλτες τοῦ Ναοῦ τόν 19ο αἰώνα. Ὁ Κώδικας δέν ἀναφέρει τίποτε σχετικά. Τό πιθανότερο εἶναι οἱ ἱερεῖς, πρῖν χειροτονηθοῦν, νά ὑπηρετοῦσαν ὡς ψάλτες, ἐνῶ εἶναι βεβαιωμένο ὅτι πολλοί δάσκαλοι τοῦ χωριοῦ ἦταν συγχρόνως καί ψάλτες τῆς ἐκκλησίας.

Οἱ πρῶτες σχετικές πληροφορίες ἀναφέρονται ἀπό τόν Γ. Κουντιάδη. Στήν δεκαετία τοῦ 1880, κατά τό Νεοσουλιώτη ἱερομόναχο, ψάλτης ἦταν ὁ δάσκαλος του Κωνσταντῖνος Ζαγορίτης ἀπό τήν Ἠπειρο, ἐνῶ στό «Λεύκωμά» του (1925) ἀναφέρει ὅτι δεξιός ψάλτης ἦταν ὁ Ἀθανάσιος Θ. Μπέγκος (1872-1929), παππούς τοῦ γράφοντος, καί ἀριστερός ὁ δάσκαλος τοῦ χωριοῦ Ἰωάννης Κέντρος, ἀπό τό Μοναστήρι (σήμερα ἀνήκει στό κράτος τῶν Σκοπίων).

Μέ ἀρκετές μουσικές γνώσεις, περισσότερο πρακτικοί, ἀλλά μέ δυνατή φωνή, κάλυπταν τίς ψαλτικές ἀνάγκες τοῦ ναοῦ στά δύσκολα ἐκεῖνα χρόνια, πού οἱ ἄνθρωποι ἦταν μέν οἱ περισσότεροί ἀγράμματοι, ἦταν ὅμως πιά ἀπλοῖ καί ἀληθινοί στήν καθημερινότητά τους στόν μικρόκοσμο τοῦ χωριοῦ καί, προπαντός, εἶχαν φόβον Θεοῦ.

Τόν Ἀθανάσιο (Νάσιο) Μπέγκο πού πέθανε τό 1929, τόν διαδέχεται ὁ γιός του Ἰωάννης (Γιαννακός) ὁ ὁποῖος ὑπηρέτησε ὡς ψάλτης μέχρι τό 1939, ὅποτε ἀπροσδόκητα πεθαίνει σέ ἡλικία μόλις 33 ἐτῶν, ἀφοῦ ὅμως πρόλαβε καί ἀπέκτησε ἕξι παιδιά. Σύγχρονος τοῦ Γιαννακοῦ καί γιά ἓνα χρονικό διάστημα συνάδελφος στήν ψαλτική τέχνη ἦταν ὁ Θανασάκης Παπακωνσταντίνου, ὁ μετέπειτα παπα-Θανάσης. Γνώριζαν καλά τή βυζαντινή μουσική, ἀφοῦ μαθήτευσαν καί οἱ δύο στόν Γαβριήλ Κουντιάδη καί διέθεταν γλυκιά καί μελωδική φωνή. Ὁ Θανασάκης συνέχισε νά ψάλλει ὡς τό 1952, ὅποτε χειροτονήθηκε ἱερέας. Ὀνομαστός ψάλτης μέ δυνατή καί γλυκιά φωνή καί μέ μουσική κατάρτιση ὑπῆρξε ὁ Δούκας-Δημήτρης Πατραμάνης. Ἐλαβε μαθήματα βυζαντινῆς μουσικῆς καί αὐτός ἀπό τόν Γ. Κουντιάδη, ἀλλά ἦταν προικισμένος καί μέ σοβαρά φωνητικά προσόντα. Στό Ν. Σούλι ὑπηρέτησε γιά λίγα μόνο χρόνια, μετά τό θάνατο τοῦ Γιαννακοῦ (1939). Τά περισσότερα χρόνια ὡς ψάλτης τά ὑπηρέτησε στόν Ἐμμ. Παπα, στήν ἐκκλησία τοῦ Ἁγ. Ἀθανασίου (1933-39), ἐνῶ τό 1947 χειροτονήθηκε ἱερέας. Πολύ συχνά ὅμως, μέ τήν πρώτη εὐκαιρία, ἄφηνε τό Ἁγ. Βῆμα καί ἀνέβαινε στό ἀναλόγιο (Ψαλτήρι) γιά ἐπίδειξη τῆς ψαλτικῆς του δεξιότητάς. Τόν Θανασάκη Παπακων/νου διαδέχεται γύρω στά 1950 στό δεξιό ἀναλόγιο τοῦ Ναοῦ, ὁ Τασάκος Ζαχαρόπουλος (μέ ἀριστερό τόν Γεώργιο Παντούση) Ὁ Τασάκος, μέ λίγες σχετικά μουσικές γνώσεις, περισσότερο πρακτικός ψάλτης, διέθετε δυνατή φωνή σέ μιά ἐποχή πού πρωτοεμφανίζονται τά μικρόφωνα (ὁ ναός ἠλεκτροδοτήθηκε τό 1956). Τόν Τασάκο βοήθοῦσε συχνά ὁ ἀδελφός του Μίμης, γραμματέας τότε τῆς κοινότητάς καί ἀργότερα ἱερέας. Στεκόταν ἀριστερά του, ἐνῶ δεξιά του ἦταν ὁ Κατρακάκης Ἀθανάσιος, (γιά ἀρκετά χρόνια ἐπίτροπος). Στό ἀριστερό ἀναλόγιο ἔψελνε ὁ Γιώργος Παντούσης μέ βοηθοῦς τόν Θεολόγη Κυριακόπουλο (Βλάχο) καί τόν Ἀποστόλη Βαγενᾶ. Τότε, στίς ἀρχές τῆς δεκαετίας τοῦ 1950, ἐμφανίζονται δειλά-δειλά κάποια παιδιά τοῦ Δημοτικοῦ καί τῶν πρώτων τάξεων τοῦ Γυμνασίου, τά ὁποῖα ἐνθαρρυνόμενα ἀπό τούς μεγάλους ἰσοκράτοῦν, κανοναρχοῦν, σιγοπιθυρίζουν τίς ἐκκλησιαστικές μελωδίες, λένε τό «Πάτερ ἡμῶν» καί τό «Πιστεύω» καί ἀργότερα τά Ἀντίφωνα, τό «Εἶς Ἁγιος» καί τό «Σέ ὑμνοῦμεν» καί γενικά παίρνουν τό «βάπτισμα» τῆς ψαλτικῆς τέχνης. Γιατί ἡ ψαλτική χρειάζεται φωνή, ἐνθάρρυνση, μεράκι καί τριβή. Μερικά ἀπό τά μικρά

αὐτὰ παιδάκια σέ λίγα χρόνια, μετά βέβαια ἀπό ἀνάλογη μουσική παιδεία, θά ἐξελιχθοῦν σέ ικανότατους ψάλτες. Ἦταν ὁ Γρηγόρης (Γραμμενάκης) Παπακων/νου, ὁ Τάσος Μπέγκος, ὁ Σωκράτης Γκόγκας καί οἱ μικρότεροι Στέλιος Γκόγκας καί Ἡρακλῆς Παντσιούκας.¹⁶

Μετά τόν Τασάκο ἔρχεται στό δεξιό ἀναλόγιο ὁ Γιώργος Παντούσης (γεννήθηκε τό 1923), μέ καλή μουσική κατάρτιση, μέ ἀδύναμη, ἀλλά γλυκιά φωνή. Ἀριστερά ἔψελνε γιά λίγα χρόνια ὁ νεαρός Ἡρακλῆς Παντσιούκας. Ὁ Ἡρακλῆς, μέ τή δυνατή καί βροντώδη ἀλλά μελωδική φωνή του, ὑπῆρξε μαθητής τοῦ Γ. Κουντιάδη καί ἀργότερα τοῦ Ἀθ. Μπάρομπα καί ἐξελίχθηκε γρήγορα σέ ἕνα πολύ καλό ψάλτη. Προσελήφθη στό Ναό τοῦ Τιμίου Σταυροῦ στίς Σέρρες, ἀλλά δυστυχῶς πέθανε πολύ νέος (1976) σέ ἡλικία μόλις 36 ἐτῶν. Τή θέση τοῦ ἀριστεροῦ ψάλτη ἀπό τό 1958 κατέλαβε ὁ Σωκράτης Γκόγκας, ὁ ὁποῖος μετά τήν ἀποχώρηση τοῦ Γιώργου Παντούση τό 1985, ἔγινε δεξιός ψάλτης, θέση τήν ὁποία κατέχει μέχρι σήμερα, μέ ἀριστερό περισσότερο πρακτικό ψάλτη (ἀλλά μέ καλό μουσικό αὐτί), τόν Κώστα Κολιόπουλο ἀπό τό Ἅγ. Πνεῦμα. Ὁ Σωκράτης, μαθητής τοῦ Γ. Κουντιάδη, ἀλλά περισσότερο αὐτοδίδακτος, μέ ἀξιόλογα φωνητικά προσόντα, μαζί μέ τόν π. Χρῆστο, ἀποτελοῦν σήμερα ἕνα ἐξαιρέτο φωνητικό δίδυμο στό ναό τῆς Κοιμήσεως.

Τό Ν. Σούλι ἀνέδειξε καί ἄλλους ψάλτες πού ἔψαλλαν ἢ ψάλλουν σέ ἄλλους ναούς. Τέτοιοι εἶναι οἱ φιλόλογοι ἀδελφοί Θεοχάρης καί Ἀναστάσιος Μπέγκος, μαθητές τοῦ Γ. Κουντιάδη πού ἔψαλλαν σέ διάφορους ναούς τῆς Ἀθήνας καί εὐκαιριακά στό χωριό. Ὁ Γρηγόρης Παπακωνσταντίνου, θεολόγος καθηγητής, ὀνομαστός ψάλτης πού ἔψαλλε στήν Παναγίτσα στίς Σέρρες, μαθητής κι αὐτός τοῦ Γ. Κουντιάδη, καί ὁ Γκίρηνης Ἀθ. Σωτήριος, πού ψέλνει στόν Ἅγιο Παντελεήμονα Σερρών.

Στό σημεῖο αὐτό πρέπει νά κάνουμε εἰδική ἀναφορά στόν Γαβριήλ Κουντιάδη, τό Νεοσουλιώτη Προδρομίτη μοναχό, τόν «αὐτοδίδακτο σοφό»¹⁷ καί προσωπικό μας δάσκαλο, ὁ ὁποῖος συνέβαλε σημαντικά στή δημιουργία ψαλτῶν στή περιοχὴ τῶν Σερρών. Ὁ Γ. Κουντιάδης (1876-1965) μπορεῖ νά μὴν διακριθῆκε ὁ ἴδιος ὡς ψάλτης, γιατί δέν τόν βοηθοῦσε

16. Μισόν αἰῶνα μετά, μερικά ἀπό τὰ «μειράκια» (παιδιά) αὐτά τοῦ 1950 συναντιόμαστε πότε-πότε σήμερα στό δεξιό ἀναλόγιο, δημιουργώντας μιά συγκινητική μουσική πανδαισία, ἀνασταίνοντας μνήμες τῆς δεκαετίας τοῦ 1950.

17. Σχετικά: Ἀν. Μπέγκου, Γ. Κουντιάδης, ἕνας αὐτοδίδακτος σοφός, «Σερραϊκά Χρονικά», τόμος 10 (1989), σελ. 161 καί Νικ. Μπαλάνου, Γαβριήλ Κουντιάδης, Πανσερραϊκό Ἡμερολόγιο (1989), τόμ. 15, σελ. 119-126.

ἡ φωνή του, ἦταν ὁμως ἄριστος γνώστης τῆς βυζαντινῆς μουσικῆς, ἄφησε πλούσιο μουσικό ἔργο μέ τό δίτομο «Μουσικό Πεντηκοστάριο» καί ἀνέδειξε περίπου 60 μαθητές πού διαπρέπουν ἀκόμη καί σήμερα ὡς ἱερεῖς καί ψάλτες. Τό βιβλίό του «Λεύκωμα τοῦ Σουμπάσκειοῦ» πού ἐξέδωσε τό 1925, περιέχει πολύτιμα ἱστορικά στοιχεῖα γιά τόν σημερινό ἐρευνητή. Ἡ κοινότητα τοῦ Ν. Σουλίου τιμώντας τή μνήμη τοῦ ἄξιου τέκνου της ἔδωσε σέ μία ὁδό κοντά στήν ἐκκλησία τό ὄνομά του (1992).

ΝΕΩΚΟΡΟΙ

Στήν καθαριότητα τοῦ Ναοῦ, ἀλλά καί στόν εὐπρεπισμό τοῦ αὐλίου χώρου, δημιουργία κήπου μέ φύτευση καλλωπιστικῶν θάμνων καί γκαζόν μεγάλη εἶναι καί ἡ συμβολή τοῦ ἐκάστοτε νεωκόρου, ἰδιαίτερα κατά τά τελευταῖα χρόνια. Δυστυχῶς, ὁ «Κώδικας» τοῦ Ναοῦ, ἄν ἐξαιρέσουμε τά ἔτη 1884-87 πού ἀναφέρει ὡς νεωκόρο τόν Γ. Μαντέλα, λέει μόνο τά μικρά ὀνόματα νεωκόρων. Ἔτσι τό 1890 ἀναφέρει τόν καντηλανάφη Εὐάγγελο, τό 1892 κάποιον Χρῆστο, τό 1894 κάποιον Γεώργιο, σημειώνοντας ὅτι ὁ μισθός του ἦταν 600 γρόσια τό χρόνο.

Ὁ Γ. Κουντιάδης στό «Λεύκωμά» του ἀναφέρει ὡς νεωκόρο τόν Εὐάγγελο Δεδούση, τοῦ ὁποῦ τό ὄνομα ἀναφέρεται καί στούς πίνακες τῶν ἐκτοπισθέντων ὡς ὁμήρων στή Βουλγαρία τό 1917-1918.¹⁸

Κατά τά τελευταῖα 60 χρόνια ὑπηρέτησαν στό Ναό τοῦ χωριοῦ ὡς νεωκόροι ὁ Βασίλειος Γκίζης (πού ἦταν καί ἐπιστάτης τοῦ Δημοτικοῦ σχολείου), ὁ Μήλιος Ἀναστάσιος γιά λίγο χρονικό διάστημα καί ὁ Νικόλαος Σιδῶσιος γιά 40 περίπου χρόνια (ὡς τό 1987) καί τελευταῖα ὁ Δεληγιάννης Παναγιώτης γιά μιᾶ εἰκοσαετία περίπου. Μετά τόν αἰφνίδιο θάνατο τοῦ τελευταίου τόν Μάιο τοῦ 2006, καθήκοντα νεωκόρου ἀσκεῖ ἡ Σοφία Σταμάτη, ἡ πρώτη γυναίκα νεωκόρος.

Ἡ ΔΙΟΙΚΗΣΗ ΤΟΥ ΝΑΟΥ – Ο ΚΑΝΟΝΙΣΜΟΣ

Κατά τήν περίοδο τῆς Τουρκοκρατίας, ὡς τό 1913, ἡ Ἐκκλησία ἦταν ἓνα εἶδος θεσμοῦ τοπικῆς αὐτοδιοίκησης. Τή διοίκηση τοῦ ναοῦ τῆς Κοιμήσεως ἀσχοῦσαν οἱ λεγόμενοι ἐφοροεπίτροποι μέ τούς ἱερεῖς. Ἡ ἐκκλησιαστική ἐπιτροπή εἶχε μεγάλες δικαιοδοσίες. Εἶχε τήν εὐθύνη τῆς λειτουργίας τοῦ σχολείου, τό ὅποιο τότε, ὅπως προαναφέραμε, βρισκόταν

18. Δές Ἀν. Μπέγκου, Νεοσουλιώτες ὄμηροι Βουλγάρων, Σερραϊκά χρονικά, τόμος 15 (2004), σελ. 25.

στήν αὐλή τῆς ἐκκλησίας, διορίζε καί ἀπέλυε τὸ δάσκαλο (τὸ σχολεῖο ἀρχικά ἦταν μονοθέσιο) καί φρόντιζε γιὰ τὴ μισθοτροφοδοσία του. Κύριο μέλημα βέβαια τῶν ἐπιτρόπων ἦταν ἡ λειτουργία τοῦ Ναοῦ. Διαχειρίζονταν τὸ ταμεῖο τῆς ἐκκλησίας ἀναγράφοντας ἔσοδα καί ἔξοδα, τηρώντας ἰσολογισμούς, τοὺς ὁποίους ἐνέκρινε κάθε χρόνο ὁ ἐκάστοτε μητροπολίτης. Παράλληλα, εἶχαν καί συμβολαιογραφικὲς ἀρμοδιότητες, ἀφοῦ διαχειρίζονταν δωρεές, συνέτασσαν διαθήκες, προικοσύμφωνα καί ἄλλες δικαιοπραξίες. Ὅλα αὐτὰ ἀναγράφονταν στὸν «Κώδικα» τοῦ Ναοῦ.

Σύμφωνα μὲ τὸν Κώδικα (1863), τὴν πρώτη ἐπιτροπὴ ἀπετέλεσαν ὁ Νάσιος Θεοχάρη καί ὁ Χαριστός Νάνου, ὀνόματα τὰ ὁποῖα ἐπαναλαμβάνονται γιὰ πολλὰ χρόνια.

Σέ περίπτωση σοβαρῶν ἀποφάσεων (π.χ. ἀνέγερση νέου σχολείου) ἐκτὸς τῶν ἐπιτρόπων, συμμετεῖχαν καί ἄλλοι ἀντιπρόσωποι τοῦ χωριοῦ -οἱ προύχοντες- μὲ τὴν παρουσία τῶν ἱερέων ὑπὸ τὴν προεδρία βέβαια τοῦ ἐκάστοτε μητροπολίτη Σερωῶν. Ὅλοι στὸ τέλος ὑπέγραφαν τὸ σχετικὸ πρακτικὸ.



Μιά σπάνια φωτογραφία τοῦ 1925. Διακρίνεται ἡ ἐπιτροπὴ τοῦ Ναοῦ μὲ τὴ χαρακτηριστικὴ ἐνδυμασία τῆς ἐποχῆς. Ἀπὸ ἀριστερά: Νικόλαος Γῶγος, Χριστόδουλος Ἀργυροῦ, Στέργιος Νάννου καί Γεώργιος Καρύδας. Ὁρθιος δεξιὰ ὁ νεώκορος Εὐάγγελος Δεδούσης. (Αρχεῖο Ἀν. Μπέγκου).

Ἀτασθαλίες καὶ παραλείψεις πού παρουσιάστηκαν στὴν πορεία τῆς λειτουργίας τοῦ Ναοῦ, ἀνάγκασαν τὸν Μητροπολίτη Σερρών Ναθαναήλ νὰ συντάξει κανονισμό λειτουργίας τοῦ ναοῦ τὸ 1885 τοῦ ὁποῖου φωτοτυπία παραθέτουμε ἀπὸ τίς σελίδες 56, 57 τοῦ «Κώδικα» (σ. 173). Ἡ ἐπιτροπὴ ὀρίζεται ἀπὸ τὸν ἱερέα καὶ ἐγκρίνεται ἀπὸ τὸν Μητροπολίτη Σερρών. Ἡ θητεία τῆς εἶναι τριετής. Τὴν ἐκκλησιαστικὴ ἐπιτροπὴ τοῦ Ναοῦ τῆς Κοιμήσεως σήμερα τὴν ἀποτελοῦν οἱ: Καραγκιόζης Θεόδωρος τοῦ Ἰωάννου, Κρουωνᾶς Γεώργιος τοῦ Ἰωάννου, Παντισιούκας Νικόλαος τοῦ Γεωργίου καὶ Σίκαλος Γεώργιος τοῦ Θεολόγου.



Ἡ σημερινή ἐπιτροπὴ τοῦ Ναοῦ (2004-2006) ἐπὶ τὸ ἔργον. Ἀπὸ ἀριστερά: Καραγκιόζης Θεόδωρος τοῦ Ἰω., Σίκαλος Γεώργιος τοῦ Θεολ., Παντισιούκας Νικόλαος τοῦ Γεωργ. καὶ Κρουωνᾶς Γεώργιος τοῦ Ἰω.

Ο ΚΩΔΙΚΑΣ ΤΟΥ ΝΑΟΥ. ΕΣΟΔΑ – ΕΞΟΔΑ

Πολύτιμη καὶ μοναδική πηγὴ γιὰ τὴν ἱστορία τοῦ Ναοῦ τῆς Κοιμήσεως, ἀλλὰ καὶ γιὰ τὴν ἐν γένει δραστηριότητα τοῦ χωριοῦ τὸ 19ο αἰῶνα εἶναι ὁ χειρόγραφος κώδικας τῆς ἐκκλησίας. Ὁ κώδικας αὐτὸς εἶναι ἓνα βιβλίο διαστάσεων 0,32X0,22 μέ 174 σελίδες, ἀπὸ τίς ὁποῖες 23 εἶναι ἄγραφες (ἀπὸ 146-168). Ἀρχίζει τὸ 1863 καὶ φτάνει ὡς τὸ 1950. Δέν τηρεῖται αὐστηρὴ χρονολογικὴ σειρὰ καὶ συχνὰ παρατηρεῖται μίᾳ ἀταξία στὴν ἀναγραφή δικαιοπραξιῶν ἢ ἰσολογισμῶν, ἴσως σάν μίᾳ προσπάθεια διορθώσεως παλαιότερων παραλείψεων. Ἔτσι βλέπουμε ἰσολογισμοὺς τῶν

ἐτῶν 1852-62 (ἐνῶ ὁ Κώδικας ἀρχίζει τό 1863) νά ἀναφέρονται ἐμβόλιμα χωρίς ὑπογραφές καί θεώρηση ἀπό τόν οἰκεῖο μητροπολίτη ἢ τόν νόμιμο ἀντιπρόσωπο του. Οἱ παραλείψεις αὐτές δέν εἶναι ἀπλή παρατυπία. Ἦταν παρανομία, γιατί ἀπό τό 1860 ἡ Τουρκία ἐπέβαλε στό Πατριαρχεῖο ἐνιαῖο τρόπο λειτουργίας τῶν ἐλληνικῶν κοινοτήτων, εἰδικό κανονισμό ὑπό τήν ἐποπτεία τοῦ τοπικοῦ Μητροπολίτη. Οἱ ἀπασθαλίες αὐτές λαμβάνουν τέλος μέ τήν ἐπέμβαση τοῦ μητροπολίτη Σερρῶν τό 1880. Στίς 27 Ἰανουαρίου, λοιπόν, παρουσία τῶν προκρίτων τοῦ χωριοῦ, ὁ Σερρῶν Ναθαναήλ θέτει τέρμα στήν ἐπικρατοῦσα ἀταξία. Ὁρίζονται ἐπίτροποι ὁ Δημ. Παναγιώτου καί ὁ Γεώργιος Ζάχαρης, οἱ ὁποῖοι ἦταν ὑποχρεωμένοι στό ἐξῆς νά σημειώνουν στόν «Κώδικα» κάθε δοσοληψία, νά βρίσκουν τόν κατάλληλο δάσκαλο γιά τό σχολεῖο, χωρίς νά ἔχει δικαίωμα κανένας ἄλλος συγχωριανός νά ἐπεμβαίνει στό ἔργο τους. Στό τέλος «ἐπιβεβαιοῖ» ὁ Ναθαναήλ καί ὑπογράφουν οἱ δύο «ἐπίτροποι» καί οἱ πρόκριτοι Εὐφλας Γεώργιος, Πανταζῆς Ἰ. Ἀγγελος, Μιχαήλ Στασινός, Χριστόδουλος Σωτήρας, Κωνσταντῖνου Σωτήρας, Χριστόδουλος Βρέττας, Γραμμένος Διαβάτης καί οἱ παλαιοὶ ἐπίτροποι Νάσος Θεοχάρη, Γραμμένος Θεοχάρη καί Βασίλειος Βενέτης. Οἱ ἰσολογισμοὶ τῆς ἐκκλησίας (ἔσοδα-ἔξοδα) ἀναγράφονται ἀναλυτικά ὡς τό 1907, ἐνῶ στή συνέχεια ἀναφέρονται συνοπτικά, ὡς τίς 24 Ἰανουαρίου τοῦ 1960, πού γίνεται ὁ τελευταῖος ἰσολογισμός, μέ ἐνδιάμεσες διακοπές κατά τή διάρκεια τῶν δύο βουλγαρικῶν κατοχῶν (1916-18 καί 1941-44). Τόν κώδικα κρατοῦσε συνήθως, σύμφωνα μέ μαρτυρία τοῦ Γ. Κουντιάδη, ὁ ταμίας τῆς Ἐκκλησίας.

Γύρω στά 1970 τόν Κώδικα παρέλαβε γιά νά τόν μελετήσει ὁ τότε Σερρῶν Κων/νος Καρδαμένης (1965-1984), μετά τό θάνατο τοῦ ὁποῖου ὁ Κώδικας περιήλθε στά χέρια τοῦ μητροπολίτη Σερρῶν Μάξιμου Ευδᾶ (1984-2003). Ὁ Μάξιμος ἐπέστρεψε τόν Κώδικα στό Ναό τῆς Κοιμήσεως καί σήμερα φυλάσσεται ἀπό τόν ἱερέα π. Χρῖστο Παντούση. Εὐχή μας εἶναι τόσο ὁ Κώδικας ὅσο καί ἄλλα παλαιά κειμήλια τοῦ ναοῦ νά φυλάσσονται σέ εἰδικό χῶρο τῆς ἐκκλησίας προσιτό στό κοινό, ἀλλά ἐν ἀσφαλείᾳ.

Ἡ πρώτη πράξη τοῦ Κώδικα μέ καλογραμμένα ἀλλά ἀνορθόγραφα γράμματα ἐγίνε στίς 13 Σεπτεμβρίου 1863. Ἀναφέρει τό **σκοπό** –καταγραφή λογαριασμῶν καί ἀφιερωμάτων (χωραφιῶν, ἀμπελιῶν κ.ἄ), ἀναφέρει τούς **ἐπιτρόπους** ἐκείνου τοῦ ἔτους (Νάσιος Θεοχάρη καί Νάνου Χαριστός) καί **ὑπογράφεται** ἀπό τόν μητροπολίτη Σερρῶν Μελέτιο (1861-1867).

Στίς 151 σελίδες τοῦ κώδικα συναντᾶμε ἑκατοντάδες ἐπώνυμα, πολλὰ ἀπό τά ὁποῖα δέ διατηρήθηκαν μέχρι σήμερα. Ἀντίθετα, διατηροῦνται ὅλα σχεδόν τά ἀναφερόμενα τοπωνύμια, μιά ἐνδιαφέρουσα πτυχή τῆς τοπικῆς μας ἱστορίας.

1863

19. Τὸ Μπεηλίκι καὶ τὰ ἐνοίκια οἰκιῶν τοῦ Νάου καὶ τὰ ἐνοίκια
 ἑξαιρουμένων ἐνοικιολογῶν δὲ ἐνοικιολογῶν τοῦ ἑαυτοῦ ἀφαιρουμένων
 20. ἑξαιρουμένων καὶ ἐνοικιολογῶν καὶ ἐνοικιολογῶν καὶ τὰ ἐνοίκια ἑξαιρουμένων
 καὶ τὰ ἐνοίκια ἑξαιρουμένων καὶ τὰ ἐνοικιολογῶν καὶ τὰ ἐνοικιολογῶν καὶ τὰ ἐνοικιολογῶν

Εὐσεβίου Κωνσταντινουπόλεως

Ἔναρξη τοῦ Κώδικα τῆς Ἐκκλησίας (13 Σεπτ. 1863).

Ἐνδιαφέρον παρουσιάζουν ἐπίσης καί οἱ πόροι τοῦ Ναοῦ καί ἡ ἐν γένει περιουσία του. Στίς πρώτες σελίδες τοῦ Κώδικα ἀναγράφονται λεπτομερῶς τὰ περιουσιακά στοιχεῖα τοῦ Ναοῦ (χωράφια, ἀμπέλια, ἀφιερώματα) Ἐπλᾶ, ἀνορθόγραφα, μέ τὴν φρασεολογία τῆς ἐποχῆς, ἀλλὰ μέ σαφῆ ἀναγραφή τῶν ὀρίων, περιγράφουν τὰ ἀκίνητα καί, τηρουμένων τῶν ἀναλογιῶν, θυμίζουν τίς σημερινές συμβολαιογραφικές πράξεις. Τά τακτικά **ἔσοδα** ἦταν ἀπό τὰ κεριά (φαίνεται ὅτι τὰ κατασκεύαζε ἡ ἴδια ἡ ἐκκλησία), ἀπό τό «δίσκο» ποῦ ἔβγαζε τίς Κυριακές καί ἰδιαίτερα τίς μεγάλες γιορτές καί ἀπό τὰ Μυστήρια. Ὁ νουνός, ἀναφέρεται χαρακτηρηστικά, πλήρωνε 3 1/2 γρόσια γιά τὴ βάπτισι καί ὁ κουμπάρος 12 1/2 γρόσια γιά τό γάμο σύμφωνα μέ τόν «Κανονισμό τῆς ἐκκλησιαστικῆς ἐπιτροπῆς» τοῦ 1885 (σελ. 56-57 τοῦ Κώδικα).

Σημαντικά ἦταν καί τὰ ἔσοδα ἀπό ἐνοίκια οἰκιῶν (Μπεηλίκι)¹⁹, ἀποθηκῶν, ὑδρομυλου Ἁγ. Μαρίνας, ἀμπελιῶν, χωραφιῶν κ.λπ. Ὅλα αὐτὰ τὰ ἀκίνητα ἡ ἐκκλησία τὰ ἀπέκτησε κυρίως ἀπό δωρεές, διαθήκες καί ἀφιερώματα τῶν κατοίκων τοῦ χωριοῦ. (Εἶναι τὰ λεγόμενα «βακούφικα»). Δέν ἔλειψαν βέβαια καί οἱ δωρεές γιά τίς ἀνάγκες τοῦ Ναοῦ. Ἐτσι

19. Τό Μπεηλίκι, ὅπως φαίνεται ἀπό τὴν ὀνομασία του, ἦταν παλιότερα ἡ κατοικία τοῦ Τούρκου Μπέη τῆς περιοχῆς. Ἀργότερα περιῆλθε στήν κυριότητα τῆς ἐκκλησίας, (βακούφικο) ἡ ὁποία, ὅπως ἀναφέρεται στόν «Κώδικα», τό νοίκιαζε σέ διάφορους ἰδιώτες. Πρὸ ἐτῶν ὁ χώρος τοῦ Μπεηλικίου παραχωρήθηκε ἔναντι 6 στρεμμάτων κοινοτικῶν χωραφιῶν στό Δῆμο Ἐμμ. Παπᾶ γιά τὴν ἴδρυση ἀγροτικοῦ ἰατρείου στό Ν. Σούλι. Τό ἱατρεῖο ἐγκαινιάστηκε τό Δεκέμβριο τοῦ 2006.

ὁ Νεοσουλιώτης Κων/νος Σωτηριάδης ἢ Ἀγοράκης, ἔμπορος στήν Ὀδησσό τῆς Ρωσίας, ἀφιερώνει τό 1883 στήν ἐκκλησία ἕνα Εὐαγγέλιο, ἄμφια, θυμιατό, ἕνα σταυρό καί μία εἰκόνα τῆς Θεοτόκου. Τά πρακτικό παραλαβῆς ὑπογράφουν οἱ ἱερεῖς π. Γεώργιος, π. Θεόδωρος, π. Στέργιος καθώς καί οἱ: Γραμμένος Θεοχάρη, Νικόλαος Χατζηαθανασιάδης, Χριστόδουλος Σωτηριάδης καί ὁ δάσκαλος Κωνσταντῖνος Παναγιώτου.

Ἄλλά καί τά **ἔξοδα** τοῦ Ναοῦ ἦταν πολλά. Δέν ἦταν μόνο τό προσωπικό τῆς ἐκκλησίας πού ἔπρεπε νά πληρωθεῖ (ιερεῖς, ψάλτες, νεωκόρος). Ἦταν ἡ συντήρηση, οἱ ἐπισκευές, οἱ ἐπεκτάσεις τοῦ Ναοῦ καί οἱ ἀγορές ἐκκλησιαστικῶν βιβλίων καί Ἱερῶν Σκευῶν. Ἦταν, προπαντός, τά ἔξοδα τοῦ σχολείου. Ἡ ἐκκλησία κρατοῦσε στά χέρια τῆς τήν Παιδεία τοῦ Ἔθνους. Φρόντιζε γιά τήν μισθοδοσία τῶν δασκάλων, τή συντήρηση ἢ τόν ἐξοπλισμό τῶν σχολικῶν κτηρίων, τούς κοιτῶνες τῶν δασκάλων καί ἐν ἀνάγκη τήν ἐπέκταση ἢ τή δημιουργία νέου σχολείου. Ὑπῆρχαν, βέβαια, περιπτώσεις κατά τίς ὁποῖες τό ταμεῖο τῆς ἐκκλησίας δέν μπορούσε νά ἀντεπεξέλθει στά ὑπέρογκα ἔξοδα καί ἀναγκαζόταν νά συνάπτει δάνεια. Στόν «Κώδικα» ἀναφέρεται ὁ πλούσιος κτηματίας τοῦ χωριοῦ Νικ. Πόρναλης,²⁰ ὁ ὁποῖος δάνεισε στό Ναό τῆς Κοιμήσεως ἀρκετές χιλιάδες γρόσια (τό 1890 καί τό 1893). Παρά τήν οἰκονομική στενότητα ὅμως ἡ ἐπιτροπή τῆς ἐκκλησίας τοῦ χωριοῦ βοηθοῦσε οἰκονομικά τή σχολή πού λειτουργοῦσε στή Μονή τοῦ Τιμίου Προδόμου καί κάποιους πού εἶχαν σοβαρή ἀνάγκη.

Κλείνοντας τό κεφάλαιο γιά τόν «Κώδικα» τῆς ἐκκλησίας, εἰδικότερα γιά τήν περίοδο τοῦ 19ου αἰώνα, ὀφείλω νά κάνω μιᾶ ἐπισήμανση: Οἱ ἄνθρωποι τοῦ χωριοῦ μας, ὅπως ὅλοι οἱ Ἕλληνες ἐπί Τουρκοκρατίας, ἦταν οἱ περισσότεροι ἀγράμματοι καί φτωχοί, ὑπῆρχαν ἀρκετοί πού καί τό κερδί ἀκόμη τό ἔπαιρναν ἀπό τό παγκάρι «βερεσέ». Ὅμως, αὐτοί οἱ ἀπλοῖ καί ἀπαίδευτοι χωρικοί ἦταν πλούσιοι σέ αἰσθήματα ἀγάπης γιά τό συνάνθρωπο καί τήν ἐκκλησία τους.

20. Προφανῶς καταγόταν ἀπό τά Πόρνα (τόν σημερινό Γάζωρο). Τό σπίτι του βρισκόταν στόν «Μπατζανάδικο μαχαλά», στό χῶρο τῆς σημερινῆς αὐλῆς τῆς οἰκίας τοῦ Γεωργίου Δ. Καρακίτσιου. Ὁ Νικ. Πόρναλης ἦταν κατά ἕνα μέρος ἰδιοκτήτης τοῦ ὑδρομύλου τῆς Ἀγ. Μαρίνας, τό ὁποῖο τελικά χάρισε στήν ἐκκλησία τῆς Ἀγ. Μαρίνας. Ὁ μύλος αὐτός πού λειτουργοῦσε μέχρι τό 1950, βρισκόταν στήν θέση «Παλοπκάδα», ἀνάμεσα στίς σημερινές οἰκίες Ἀν. Μπέγκου καί Στεργιούδα Δημητρίου. Τά κτήματα τοῦ Νικ. Πόρναλη τά ἀγόρασε ἕνας ἄλλος πλούσιος κτηματίας τοῦ χωριοῦ, ὁ Βενέτης Μιχαήλ (Μιχαλοῦσης). Ὁ Νικ. Πόρναλης ὀδηγήθηκε μέ τούς ἄλλους Νεοσουλιώτες ὡς ὄμηρος στήν Βουλγαρία τό 1917 καί πέθανε ἐκεῖ.

Τόν παλαιό Κώδικα τοῦ Ναοῦ συνεχίζουν μέχρι σήμερα τά βιβλία Πράξεων τῆς Ἐπιτροπῆς, τά ὁποῖα ἀναφέρουν κυρίως τά ἐτήσια ἔσοδα καί ἔξοδα τοῦ Ναοῦ ἢ ἀποφάσεις γιά σημαντικά ἔργα, καί θεωροῦνται ἀπό τό Μητροπολίτη Σερρών.

Τό πρῶτο βιβλίο Πράξεων (συνέχεια τοῦ Κώδικα) καλύπτει τήν περίοδο ἀπό 16 Ἰουλίου 1953 μέχρι 6 Δεκεμβρίου 1979 καί εἶναι καθαρογραμμένο καί ὀρθογραφημένο κυρίως διά χειρός Ἀθ. Κατρακάζη καί Γεωργίου Καρακίτσιου, μελῶν τῆς Ἐπιτροπῆς γιά ἀρκετά χρόνια, ἐνῶ ἐπί Τουρκοκρατίας τά περισσότερα πρακτικά εἶναι ἀνορθόγραφα, ἐκτός ἂν εἶναι γραμμένα ἀπό τό δάσκαλο, τόν δεσπότη ἢ τόν πρωτοσύγκελο.

Ἀναφέρω στή συνέχεια ἐνδεικτικά μερικούς ἀπολογισμούς τοῦ Ναοῦ σέ διάφορες χρονικές περιόδους πού ἴσχυε διαφορετική νομισματική μονάδα (Γρόσια, Λέβα, Δραχμές, Εὐρώ), καθώς καί τούς ἐπιτρόπους πού ὑπηρετοῦσαν κατά τή συγκεκριμένη περίοδο. Ἔτσι, τό 1885 τά ἔσοδα ἦταν ὅσα καί τά ἔξοδα, 9.782 γρόσια (μία τουρκική λίρα εἶχε 100 γρόσια) καί ἐπίτροποι ἦταν ὁ Γραμμένος Θεοχάρη καί ὁ Γεώργιος Σταμάτης.

Τό 1901, ἔσοδα καί ἔξοδα 9.331 γρόσια, μέ ἐπιτρόπους τούς Τριαντάφυλλο Μαργαρίτου, τόν Χριστόδουλο Τάσιου καί τόν Κωνσταντῖνο Πασχάλη.

Μετά τή βουλγαρική κατοχή τοῦ 1916-1918 καί τό τέλος τῆς ὀμηρείας τῶν Νεοσουλωτῶν, οἱ νέοι ἐπίτροποι γιά τό 1919 Ἀθανάσιος Πούρλιος, Ἀναστάσιος Σάββας καί Πασχάλης Καρύδας παρέλαβαν τό ταμεῖο τῆς ἐκκλησίας μέ 4.970 λέβα καί 1.000 Δραχμές.

Μετά τήν Κατοχή, 15-4-1945: Ἐπίτροποι: Ἀθανάσιος Δαμάσκος, Ἀθανάσιος Γιουζέλης, Γεώργιος Σάββας καί Θεολόγος Κυριακόπουλος τοῦ Γεωργίου.

Ἔσοδα: 183.303 Λέβα – Ἔξοδα: 169.128 Λέβα.

2.000: Ἐπίτροποι: Τσούκαλος Χρῖστος, Βρέττας Ἀριστ., Ζαμπάκης Ἀθανάσιος, Μαλάκος Γεώργιος, Σίκαλος Στέργιος.

Ἔσοδα: 1.745.000 δραχμές – Ἔξοδα: 1.659.000 δραχμές.

2005: Ἐπίτροποι: Κρυωνᾶς Γεώργιος, Καραγκιόζης Θεόδωρος, Πανσιούκας Νικόλαος καί Σίκαλος Γεώργιος.

Ἔσοδα: 12.177 εὐρώ – Ἔξοδα: 11.656 εὐρώ.

ΤΑ ΕΞΩΚΛΗΣΙΑ – ΠΑΡΕΚΚΛΗΣΙΑ ΤΟΥ ΚΕΝΤΡΙΚΟΥ ΝΑΟΥ

Τά πέντε ἐξωκλήσια πού περιβάλλουν τό Ν. Σούλι εἶναι παρεκκλήσια τοῦ κεντρικοῦ ναοῦ τῆς Κοιμήσεως τῆς Θεοτόκου. Τό καθένα ἀπό αὐτά εἶναι μιά κατάθεση ψυχῆς τῶν συγχωριανῶν μας. Χτισμένα σέ καιρία σημεῖα γύρω ἀπό τό χωριό, ἔχουν τό ἀποτύπωμα κάθε ἐποχῆς, μιά πού κάθε γενιά ἐδῶ καί δύο αἰῶνες περίπου ἀφήνει πάνω τους τή δικιά της σφραγίδα. Γιατί οἱ «Ἀδελφότητες», ὅπως ὀνομάζονταν ἐπί Τουρκοκρατίας οἱ σημερινές ἐπιτροπές, ἀποτελοῦνται ἀπό νέους ἀνθρώπους μέ διάθεση προσφορᾶς, οἱ ὅποιοι συναγωνίζονται μεταξύ τους τί νά προσφέρουν περισσότερο, τί νά δημιουργήσουν γιά τίς ἐπόμενες γενεές.

Τό πανηγύρι στό ξωκλήσι, ἔξω ἀπό τό χωριό, ἔσπαγε τή μονοτονία τῆς γεωργικῆς ζωῆς καί ἦταν –καί εἶναι– πραγματικό πανηγύρι στήν πρώτη σημασία τῆς λέξης, δηλαδή σύναξη ὅλου τοῦ χωριοῦ, συχνά μέ ἐπισκέπτες καί ἀπό τά γύρω χωριά.

Ὅλα σχεδόν τά ξωκλήσια ξεκίνησαν σάν μικρά προσκνητάρια, σύμφωνα μέ τό κώδικα τῆς κεντρικῆς ἐκκλησίας, τά ὅποια σύν τῷ χρόνῳ ἐξελίχθηκαν, μετά ἀπό πολλές φάσεις, σέ μικροῦς κομπούς ναούς μέ πλούσια ἀγιογράφηση, σημάδι εὐλάβειας ἀλλά καί εὐμάρειας τοῦ χωριοῦ.

Ὁδηγός μας στό μικρό αὐτό ὁδοιπορικό στά ξωκλήσια τοῦ Ν. Σουλίου εἶναι ὁ Κώδικας τοῦ Ναοῦ τῆς Κοιμήσεως (1863) γιά τά χρόνια τῆς Τουρκοκρατίας καί οἱ μαρτυρίες ἐκεῖνων πού ἐργάστηκαν γι' αὐτά, ἢ «ἔζησαν» ἀπό κοντά τή ζωή αὐτῶν τῶν παρεκκλησιῶν.

ΤΟ ΠΑΡΕΚΚΛΗΣΙ ΤΗΣ ΑΓ. ΜΑΡΙΝΑΣ

Τό ἐκκλησάκι τῆς Ἀγ. Μαρίας, ὅπως καί τά περισσότερα ἐξωκλήσια, ξεκίνησε σάν ἓνα ἀπλό προσκνητάρι κατά τά μέσα τοῦ 19ου αἰῶνα. Ἐνας εὐσεβῆς θεοφοβούμενος καί φιλοκλήσιος χωρικός πρωτοστάτησε στήν ἀνέγερσή του. Ὁ Βαγγέλης Ἀθανασίου (Γρέδης) πατέρας τοῦ δάσκαλου Ἀθανασίου Γρέδη (1854-1917), ὁ ὅποιος ἀναφέρεται στόν Κώδικα καί ὡς Εὐάγγελος Ἀργυρός.

Στό χῶρο αὐτό πρέπει νά ἔμενε καί ὁ ἴδιος, ὁ ὅποιος διαχειρίστηκε γιά πολλά χρόνια τό τοῦ παρεκκλησιοῦ. Σέ ἔκθεση πού σώζεται στόν «Κώδικα» γιά τά πεπραγμένα τῆς δεκαετίας 1874-1884 ἀναφέρονται ἔξοδα γιά μαστόρους, γιά χτίσιμο, σοβάτισμα, κεριά κλπ. 18.031 γρόσια.

Μετά τό θάνατο τοῦ Εὐάγγελου Ἀργυροῦ (Γρέδη), ὅπως σημειώνει

στόν Κώδικα στίς 27 Ἰανουαρίου 1897 ὁ μητροπολίτης Σερρών Γρηγόριος, τήν ἐπιστασία τῆς Ἁγ. Μαρίνας ἀναλαμβάνει ὁ γιός του Ἀργύριος Εὐαγγέλου.

Γιά νά φτάσει στή σημερινή του μορφή, τό παρεκκλήσι τῆς Ἁγ. Μαρίνας γνώρισε πολλές βελτιώσεις καί προσθήκες, μέ σοβαρότερη αὐτή τοῦ 1989.

Ὡς τίς ἀρχές τοῦ 20οῦ αἰώνα, πρὶν ἀκόμη χτισθεῖ τό νέο Δημοτικό σχολεῖο, τό γραφικό ἐκκλησιάκι δέσποζε στήν εἴσοδο τοῦ χωριοῦ, πάνω στόν κεντρικό δρόμο καί ἀρκετοί χωρικοί τό προτιμοῦσαν γιά νά τελέσουν ἰδιωτική λειτουργία. Εἶναι ἀξιοσημεῖωτη ἡ πράξη τῆς 12-3-1901 πού γράφει καί ὑπογράφει ὁ μητροπολίτης Σερρών Γρηγόριος καί πού διασώζεται στόν «Κώδικα»: Οἱ ἀποτελοῦντες τήν ἀδελφότητα τῆς Ἁγ. Μαρίνας εἶναι ὑποχρεωμένοι νά δίνουν στήν κεντρική ἐκκλησία τῆς Κοιμήσεως 2 τουρκικές λίρες τό χρόνο. Ὅρίζεται ἐπίσης ὅτι θά λειτουργεῖ μόνο στή γιορτή τῆς Ἁγ. Μαρίνας (17 Ἰουλίου) καί ὅταν γίνεται ἰδιωτική λειτουργία –ἐπί πληρωμῆ– ὀφείλουν οἱ ἐνδιαφερόμενοι νά προμηθεύονται τά κεριά ἀπό τήν κεντρική ἐκκλησία τῆς Παναγίας.

Στό τέμπλο ὑπάρχει, μεταξύ τῶν ἄλλων, εἰκόνα τῆς Ἁγ. Μαρίνας μέ



*Τό παρεκκλήσι τῆς Ἁγίας
Μαρίνας. Δίπλα τό κτήριο τοῦ
Δημοτικοῦ Σχολείου.*

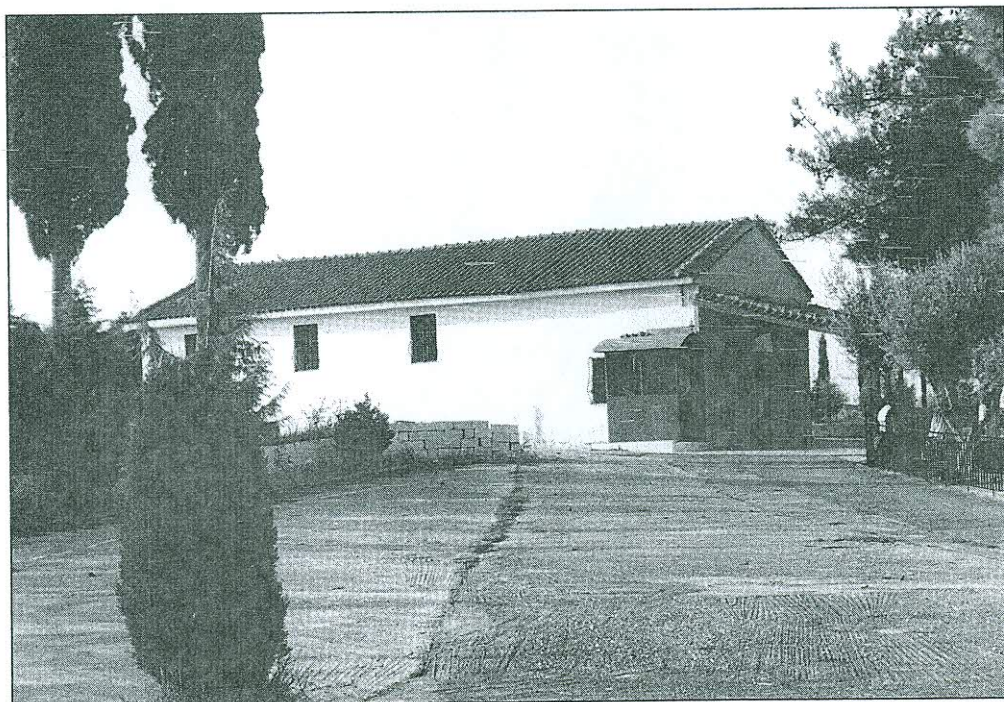
τήν ἐνδιαφέρουσα ἐνδειξη «διά συνδρομῆς Χρυσάφη ἴσως καί κτήτορος, 1773».

Τό Δημοτικό σχολεῖο πού χτίστηκε στόν περίβολο τῆς Ἁγ. Μαρίνας, ἔριξε τή σκιά του στό γραφικό ξωκλήσι καί τό ἀπέκρυψε ἀπό τούς διερχόμενους.

Χάρη στίς προσπάθειες τῶν δραστήριων κυριῶν τῆς ἐπιτροπῆς, ἡ Ἁγ. Μαρίνα εἶναι σήμερα ἓνα σύγχρονο ἐξωκλήσι μέ μικροφωνική ἐγκατάσταση καί κλιματιστικό. Τήν ἐπιτροπή τήν ἀποτελοῦν οἱ κυρίες: Πανταζῆ Εὐαγγελία-Μπεντούλη, Παπαθεοδώρου Ζαχαρούλα-Οὐζούνη, Πατραμάνη Ἀθανασία-Βρέττα, καί Χαλέμη Μαλαματένια-Δελκοτζάκη.

ΤΟ «ΠΡΟΔΡΟΜΟΥΔΙ»

Τό «Προδρομούδι», δηλαδή μικρός Πρόδρομος, (σέ ἀντιδιαστολή μέ τή Βυζαντινή μονή τοῦ Τιμίου Προδρόμου), βρίσκεται στά νότια τοῦ χωριοῦ. Φαίνεται ὅτι ἀπό πολύ παλιά ὑπῆρχε στό χῶρο μικρό ἐκκλησάκι-προσκυνητάρι, κάτι πού συνηθιζόταν ἐπί Τουρκοκρατίας, μιά πού οἱ Τοῦρκοι ἀπαγόρευαν ἴδρυση νέων ναῶν.



Τό Προδρομούδι.

Στή σημερινή του μορφή ἔφτασε μετά ἀπό πολλές βελτιώσεις. Ὁ πρῶτος ναῖσκος ἔγινε τό 1891 μέ τή συνδρομή τῶν χωρικῶν, κυρίως νέων (ἀνάμεσά τους καί ὁ Γ. Κουντιάδης). Πρωτοστάτησε κι ἐδῶ, ὅπως καί στήν Ἀγ. Μαρίνα, ὁ Εὐάγγελος Ἀθανασίου (Γρέδης), ὁ ὁποῖος ἀπό τό 1883 «εἶδε κατ' ὄναρ» αὐτό τό ναό, ὅπως ἀναφέρει μαρμαρίνη πλάκα στό ἐσωτερικό ὑπέρθυρο τοῦ Ναοῦ.

Ἡ πρώτη σημαντική ἀνακαίνιση (μετά ἀπό σοβαρές ζημιές πού γνώρισε κατά τή βουλγαρική κατοχή τοῦ 1916-18) ἔγινε τό 1924 μέ πρωτοβουλία τοῦ Ἀντ. Μαρκόπουλου, ἐνῶ τά τελευταῖα χρόνια μέ τήν ἐπιστασία τοῦ Ἀποστ. Μαρκόπουλου καί τῶν ἄλλων μελῶν τῆς ἐπιτροπῆς ἔγιναν ριζικές ἀλλαγές στό ναό καί στό χῶρο, μέ προσθήκη νάρθηκα, μέ αἴθουσα τελετῶν (1990) καί ἀγιογράφηση (2001).²¹

Στήν ἀναβάθμιση τοῦ παρεκκλησίου τοῦ Τιμίου Προδρόμου συνέβαλε σημαντικά ἡ μεταφορά τοῦ Νεκροταφείου ἐκεῖ ἀπό τό 1981.²² Ἔτσι τό «Προδρομούδι» ἔγινε κοιμητηριακός ναός, ἐνῶ ἀπό τό 1998 ὑπάρχει καί «Ὁστεοφυλάκιο».

Ἀπό τό τέμπλο, πού εἶναι ἔργο τῶν νεοτέρων χρόνων, ξεχωρίζει ἡ εἰκόνα τοῦ Ἀγ. Γεωργίου πάνω σέ λευκό ἄλογο, πού εἶναι ἔργο τοῦ 18ου αἰῶνα (1763) καί ἔχει μεταφερθεῖ ἐκεῖ ἀπό τόν κεντρικό ναό τοῦ χωριοῦ.²³

Τό «Προδρομούδι» εἶναι ἀφιερωμένο στήν μνήμη τῆς ἀποτομῆς τοῦ Τιμίου Προδρόμου καί πανηγυρίζει στίς 29 Αὐγούστου καί κατά τήν παράδοση (κατ' ἔθος) στίς 30 Ἰουνίου, ἑορτή τῶν Ἀγ. Ἀποστόλων.

Τή σημερινή ἐπιτροπή ἀποτελοῦν οἱ: Μαρκόπουλος Ἀπόστολος τοῦ Ἀντωνίου, Γκίζης Σωτήριος τοῦ Χριστοῦ, Τζίντζος Γεώργιος τοῦ Στεργίου καί Λιόλιος Κωνσταντῖνος τοῦ Βασιλείου.

21. Τίς τοιχογραφίες πού καλύπτουν ὅλη τήν ἐσωτερική ἐπιφάνεια, ἔκανε ὁ ζωγράφος Δ. Γιαννούδης καί εἶναι προσφορά τῶν χωρικῶν.

22. Ὁ πρῶτος πού ἐτάφη στό νέο νεκροταφεῖο εἶναι ὁ Λιούσας Ἀναστάσιος (Παλέζας).

23. Ἡ εἰκόνα τίς τελευταῖες μέρες ἐπιστράφηκε στό Ναό τῆς Παναγίας.



Τό παρεκκλήσι τοῦ Προφήτη Ἡλία.

Ο ΠΡΟΦΗΤΗΣ ΗΛΙΑΣ

Ἐπίπονη καί κοπιαστική ἡ ἀνάβαση μέ τά πόδια (ἂν καί σήμερα τά αὐτοκίνητα φτάνουν ὡς τό ἐκκλησάκι), ἀλλά σέ ἀποζημιώνει τό ἐξαισιο θέαμα μέ τήν μοναδική πανοραμική θέα ὄλου τοῦ κάμπου καί τῶν γύρω βουνῶν. Τό τοπίο σέ ἤρεμεϊ, σέ ξεκουράζει. Πράγματι, εἶναι μία ἀπό τίς ὠραιότερες τοποθεσίες τοῦ χωριοῦ.

Τό παρεκκλήσι τοῦ Προφήτη Ἡλία βρίσκεται στήν κορυφή τοῦ ὁμῶ- νυμου λόφου καί πανηγυρίζει στίς 20 Ἰουλίου. Κατά μαρτυρία τοῦ Γ. Κουντιάδη, χτίστηκε λίγο μετά τό 1900, ἀλλά στήν πορεία γνώρισε πολλές βελτιώσεις. Εἶναι ὁμως βεβαιωμένο ὅτι ἓνα μικρό ἐκκλησάκι τοῦ Προφήτη Ἡλία ὑπῆρχε πολύ παλαιότερα, ἀφοῦ ἤδη ἀπό τό 1863 ἀναφέρεται τοπο- θεσία «τό μπαῖρ τοῦ Προφήτη Ἡλία» γιά τόν προσδιορισμό χωραφιοῦ, σύμφωνα μέ τόν «Κώδικα» τοῦ Ναοῦ τῆς Κοιμήσεως. Τό πευκόφυτο ἀλσύλλιο πού περιβάλλει τό ναό, εἶναι «ἔργο» τοῦ 1945. Στό λόφο τοῦ Προφήτη Ἡλία πού κάποτε ἦταν γεμάτος ἀμπέλια, ἤδη ἐμφανίστηκαν ἐντυπωσιακές βίλες.

Οἱ ἀγιογραφίες-ἀφιερώματα ἰδιωτῶν – ἔγιναν γύρω στό 2000. Τήν εὐθύνη γιά τόν εὐπρεπισμό καί τήν ἀνάδειξη τοῦ χώρου ἔχει ἐπιτροπή τήν ὁποία σήμερα ἀποτελοῦν οἱ: Μπάριμπας Κωνσταντῖνος τοῦ Σωτηρίου, Γραμμένος Δημήτριος τοῦ Ἀποστόλου καί Κωνσταντινίδης Στέργιος τοῦ Σωτηρίου.

Ο ΑΓ. ΓΕΩΡΓΙΟΣ

Τό παρεκκλήσι τοῦ Ἁγ. Γεωργίου εἶναι τό νεότερο ὄλων. Χτίστηκε τό 1927 καί στόν «Κώδικα» ἀναφέρεται γιά πρώτη φορά στό «Πρακτικό» τῆς 12 Φεβρουαρίου 1928, μέ ἔσοδα 20.016 δραχ. καί ἔξοδα 19.200 δραχ. Ὁ ναός αὐτός κήκε ἀπό ἄγνωστη αἰτία τό 1980. Στή θέση του χτίστηκε νέος ναός μεγαλύτερος (1982).

Μιά μεγάλη αὐλή πού ἀπλώνεται μπροστά στό ναό διευκολύνει τά «δρώμενα» κατά τή μεγάλη πανήγυρη τῆς ἑορτῆς τοῦ Ἁγίου στίς 23 Ἀπριλίου ἢ τή δεύτερη μέρα τοῦ Πάσχα (ἂν ἡ 23 Ἀπριλίου «πέσει» πρῖν



Τό παρεκκλήσι τοῦ Ἁγίου Γεωργίου σήμερα. Ἐδῶ γίνεται τό μεγάλο πανηγύρι καί ἡ ἀναπαράσταση τῆς «δρακοντοκτονίας» κάθε χρόνο.

ἀπό τό Πάσχα). Ἐδῶ γίνονται οἱ παραδοσιακοί χοροί καί ἡ ἀναπαράστασις τῆς δρακοντοκτονίας -ἓνας νέος ἔφιππος πού ὑποδύεται τόν Ἅι Γιώργη, σκοτώνει τό δράκοντα πού «κρατοῦσε» τά νερά, καί ἀπελευθερώνει τή βασιλοπούλα. Ἐδῶ, ἐξάλλου, εἶναι ὁ χῶρος συγκέντρωσης τῶν εἰκονισματάρηδων, οἱ ὅποιοι θά περιτρέξουν τό χωριό «γιά τό καλό ὄλων». Ἐδῶ, τέλος, τό μεσημέρι θά ἀκουσθεῖ ἡ φωνή «κάηκαν τ' ἀρνούδια», τό σύνθημα ὅτι τό πανηγύρι τελείωσε καί εἶναι ὥρα ὅλοι νά γυρίσουν στά σπίτια τους γιά τό μεσημεριανό τραπέζι. Ὅλα τά παραπάνω, χάρη στά ΜΜΕ, ἔχουν τά τελευταῖα χρόνια πανελλήνια ἐμβέλεια.²⁴

Κατά τά χρόνια τῆς Τουρκοκρατίας, ὁ εὐρύτερος χῶρος τοῦ Ἁγ. Γεωργίου ἦταν νεκροταφεῖο, πρῶτα μόνο γιά τήν ἀνατολική συνοικία τοῦ χωριοῦ («Μπατζανάδικου μαχαλᾶ») ἐξαιτίας τοῦ λάκκου καί ἀργότερα ὄλου τοῦ χωριοῦ μέχρι τό 1981, ὅποτε τό νεκροταφεῖο μεταφέρθηκε στό Προδρομούδι.

Τήν ἐπιτροπή τοῦ Ἁγ. Γεωργίου σήμερα τήν ἀποτελοῦν οἱ: Κρουωνᾶς Στέργιος τοῦ Γεωργίου, Γκίζης Παναγιώτης τοῦ Ἀποστόλου, Γραμμένος Θωμᾶς τοῦ Δημητρίου καί Καραγκιόζης Θεοφάνης τοῦ Δημητρίου.

Ο ΑΓ. ΔΗΜΗΤΡΙΟΣ

Ὁ πρῶτος ναός τοῦ Ἁγ. Δημητρίου ἦταν μετόχι τῆς βυζαντινῆς Μονῆς τοῦ Τιμίου Προδρόμου. Χτίστηκε τό 1880 ἀπό τό δραστήριο ἡγούμενο τῆς Μονῆς Θεοδόσιο, ἐπί τῶν ἡμερῶν τοῦ ὁποίου ἔγιναν πολλά ἔργα καί στό Μοναστήρι. Τή δαπάνη ἀνέγερσης τήν ἀνέλαβαν ἐξ ἡμισείας ἡ Μονή τοῦ Προδρόμου καί δύο μοναχοί, ὁ Σερραῖος Γεράσιμος καί ὁ Νιγριτινός Χατζηαρσένιος, ὅπως ἀνέγραφε πλάκα στήν εἴσοδο τοῦ ναοῦ μέ τό γνωστό μονόγραμμα τῆς Μονῆς Προδρόμου. Κατά μαρτυρία τοῦ Γ. Κουντιάδη, καί στό ἐκκλησάκι τοῦ Ἁγ. Δημητρίου πρωτοέσκαψε ὁ κασμάς τοῦ Βαγγέλη Γρέδη.

Ὁ εὐρύτερος χῶρος τοῦ παρεκκλησιοῦ, ὅπου σήμερα τό Πάρκο τοῦ Ἡρώου, παλαιότερα, ἐπί Τουρκοκρατίας, ἦταν νεκροταφεῖο γιά τή δυτική συνοικία τοῦ χωριοῦ «Κριάκορ μαχαλᾶ». Ὁ μικρός αὐτός ναός στερεώθηκε καί ἀνακαινίσθηκε τό 1953, ἀλλά τό 1997 κάηκε ἀπό ἄγνωστη αἰτία. Ἦδη, μετά ἀπό ἐργασίες ἀρκετῶν ἐτῶν, ἀνεγείρεται νέος μεγαλοπρεπής

24. Γιά περισσότερες πληροφορίες «Σερραϊκά Χρονικά», τόμ. 5 (1970), σελ. 129, ἐργασία Γ. Αἰκατερινίδη, Ὁ ἑορτασμός τοῦ Ἁγ. Γεωργίου εἰς τό Νέο Σούλι Σερρῶν.



Ὁ νέος Ναός τοῦ Ἁγ. Δημητρίου στήν τελική του φάση. Εἶναι Βυζαντινοῦ ρυθμοῦ καί ἀντικατέστησε τό παλιό ἐκκλησάκι πού κάηκε τό 1997.

ναός βυζαντινοῦ ρυθμοῦ, πού φαίνεται ὅτι θά ἀποτελέσει ἐν καιρῷ ἐνοριακό ναό, μετά τή ραγδαία αὔξηση καί ἀνάπτυξη τοῦ χωριοῦ. Προβλέπεται μάλιστα στό ὑπόγειο τοῦ ναοῦ νά λειτουργεῖ αἴθουσα γιά ὀμιλίες καί διαλέξεις χωρητικότητας ἄνω τῶν 150 ἀτόμων. Τά σχέδια τοῦ ναοῦ ἐξεπόνησε ὁ μηχανικός Ἄντ. Παπαθεοδώρου, ὁ ὁποῖος ἔχει καί τήν ἐπίβλεψη ὅλου τοῦ ἔργου. Στήν ἀνέγερση τοῦ νέου ναοῦ, πού ἤδη βεβαιώνεται στήν τελική του φάση, συμβάλλουν ὅλοι οἱ κάτοικοι τοῦ χωριοῦ μέ ἔρανο πού διενεργήθηκε γιά τό σκοπό αὐτό, τό Ὑπουργεῖο Παιδείας καί Θρησκευμάτων, ὁ Σύλλογος Νεοσουλιωτῶν Ἀττικῆς, ἀλλά καί μεμονωμένα άτομα μέ μικρά ἀλλά καί μεγάλα ποσά.

Πρός τήν κατεύθυνση αὐτή, τῆς ταχύτερης ὀλοκλήρωσης τοῦ Ἁγ. Δημητρίου, κινεῖται καί ἡ ἐπιτροπή τοῦ Ναοῦ, τήν ὁποία ἀποτελοῦν οἱ: Τσοῦκαλος Χρῖστος τοῦ Σωτηρίου (ὁ καί πρόεδρος τοῦ χωριοῦ), Βρέτας Ἀριστοτέλης τοῦ Γρηγορίου, Μαλάκος Γεώργιος τοῦ Δημητρίου καί Τζίντζος Εὐάγγελος τοῦ Στεργίου. Τά ἔξοδα ἀνέγερσης ξεπέρασαν ἤδη τίς 200.000 Εὐρώ.

Ὁ νέος Ναός (διαστάσεων 18X11,70μ) καταλαμβάνει μέρος τῆς νοτιο-δυτικῆς πλευρᾶς τοῦ πάρκου τοῦ χωριοῦ, στό μέσον τοῦ ὁποίου βρίσκεται τό Ἡρώο. Τά τελευταῖα χρόνια, χάρη στίς φιλότιμες προσπάθειες τῶν τοπικῶν ἀρχῶν καί ἰδιαίτερα τοῦ Νεοσουλιώτη Δημάρχου Εὐάγγελου Π. Δεδούση, ἔγινε ριζική ἀνάπλαση τοῦ ὅλου χώρου, πού ἔγινε ἀντάξιος τῆς ἐπίσημης εἰσόδου τῆς κωμοπόλεως.²⁵

25. Τίποτε δέ θυμίζει ὁ σημερινός χώρος μέ τίς ἀρχές τῆς δεκαετίας τοῦ 1950. Τότε ὁ χεῖμαρρος πού διέσχισε τό χωριό δέν εἶχε ἀκόμη καλυφθεῖ, ἐνῶ μιά σειρά ἀπό καταστήματα ὑπῆρχαν στήν ἀνατολική πλευρά τοῦ σημερινοῦ πάρκου: τό καφενεῖο τοῦ Ἀποστολίδη (Κουκουβάτσιου), τό σιδηρουργεῖο τοῦ Ζαχ. Δεδούση (Μπιμπιρία), τό παντοπωλεῖο τοῦ Κωνσταντίνου Ματάκου καί δίπλα τό κουρεῖο τοῦ Θεοδ. Παπακωνσταντίνου. Στό χώρο αὐτό καί συγκεκριμένα ἀπό τό καφενεῖο τοῦ Κουκουβάτσιου, μιλοῦσε στούς Νεοσουλιώτες γύρω στό 1950 ὁ Σερραῖος βουλευτής καί ἀργότερα Πρωθυπουργός καί Πρόεδρος τῆς Ἑλληνικῆς Δημοκρατίας Κωνσταντῖνος Καραμανλῆς.

DIE KIRCHE VON MARIA (PANAGIA) IN NEO SOULI SERRON

von Tasos Begos

Dieses Buch beschreibt die Geschichte der Hauptkirche von Neo Souli Serron (ihrer Pfarrer, ihrer Kirchensänger etc.) und ihrer Kappellen. Es basiert überwiegend auf die überlieferten Schriften von 1863 sowie persönlichen Aussagen des Schriftstellers.

Die Kirche der Maria Himmelfahrt ist mit der Geschichte des Dorfes und mit wichtigen Momenten unseres Lebens verknüpft. Mit dem schneeweißen Glockenturm herrscht sie in Neo Souli, eins der schönsten und größten Dörfer von Serres. Die Kirche feiert ihren Namenstag am 15. August, welcher als der, «Ostern des Sommers» betrachtet wird.

Sie wurde im Stil «Vassilikis» mit Ziegeldach gebaut. Die Kirche ist mit hoher Wahrscheinlichkeit im 18ten Jahrhundert gebaut worden. Dies wird belegt durch einige Ikonen, die aus dieser Zeit noch vorhanden sind, wie z.B. die Ikone von Ag. Georgios (1763) sowie noch drei weitere, die sich im Kirchmuseum von Serres befinden (1761) als auch einem Euchologion, welches in Venedig in 1767 veröffentlicht worden ist.

Die ursprüngliche Kirche hatte kleinere Dimensionen und war 1835 verfallen. Eine spezielle Genehmigung von Sultan Mahmout B' gab unseren Mitbürgern das Recht der Wiedererrichtung der Kirche. Die dazugehörige Verordnung (Firmani) des Sultans (1835) ist bis heute erhalten. Einige Zeit später erfolgte die Bemalung der Kirche mit Heiligenbildern.

1928 ist die Kirche erneut restauriert und vergrößert worden. Ein neuer Narthex und ein erhöhter Kirchenturm wurden erbaut. Auf dem Nordhof, der aus einer Wiese besteht, befindet sich eine Säule mit Reliefs aus römischer Zeit, aus der eine Quelle entspringt.

Heute befindet sich in der Kirche der Maria Himmelfahrt ein Büro und ein klimatisierter Veranstaltungssaal: eingebettet in grüner Landschaft ist sie zu einer der schönsten Kirchen in der Gegend geworden.