

787

ΓΕΩΡΓ. Ν. ΑΙΚΑΤΕΡΙΝΙΔΗΣ δ.Φ.

ΤΟ «ΛΑΟΓΡΑΦΙΚΟ ΜΟΥΣΕΙΟ ΣΑΡΑΚΑΤΣΑΝΩΝ» ΣΤΙΣ ΣΕΡΡΕΣ

Ένα από τὰ πιὸ ἐνδιαφέροντα λαογραφικὰ μουσεῖα ποὺ λειτουργοῦν στὸν ἑλλαδικὸ χῶρο, μὲ ἔντονη ἰδιαιτερότητα, εἶναι τὸ «Λαογραφικὸ Μουσεῖο Σαρακατσάνων» στὶς Σέρρες.

Ἰδρύθηκε τὸ 1979 ἀπὸ τὸ Σύλλογο Σαρακατσάνων τοῦ ἀκριτικοῦ αὐτοῦ νομοῦ «Ὁ Κατσαντώνης», εἶναι ΝΠΙΔ, διοικεῖται ἀπὸ Συμβούλιο καὶ ἐπιχορηγεῖται ἀπὸ τὸ Ὑπουργεῖο Πολιτισμοῦ, ὑπὸ τὴν αἰγίδα τοῦ ὁποῖου καὶ ὀργανώθηκε. Στεγάζεται σὲ διατηρητέο νεοκλασικὸ κτήριο, στὴν ὁδὸ Κωνσταντινουπόλεως 57.

Τὰ ἐκθέματά του προσέρχονται ἀπ' ὅλες τὶς περιοχὲς ὅπου κατοικοῦν Σαρακατσάνοι (Μακεδονία, Ἡπειρο, Θράκη κλπ.) καὶ προσφέρουν στὸν ἐπισκέπτη ἐπαρκὴ γνωριμία μὲ τὴν παλιὰ σαρακατσάνικη οἰκογενειακὴ καὶ κοινωνικὴ ζωὴ, καθὼς καὶ μὲ τὴ σαρακατσάνικη παραδοσιακὴ χειροτεχνία.

Πρὶν ὅμως ἀπὸ τὶς λεπτομέρειες τῆς δημιουργίας τοῦ Μουσείου καὶ τὴ γνωριμία τῶν ἐκθεμάτων του, ἄς δοῦμε μερικὰ στοιχεῖα γιὰ τοὺς Σαρακατσάνους, ὅπως περιέχονται στὸ εἰκονογραφημένο ἐνημερωτικὸ τρίπτυχο τοῦ Μουσείου:

«Οἱ Σαρακατσάνοι, πληθυσμὸς καθαρὰ ἑλληνικὸς μὲ ἰδιότυπα ἔθιμα καὶ τέχνη, βρίσκονται κατασπαρμένοι σ' ὅλοκληρο σχεδὸν τὸν κορμὸ τῆς ἠπειρωτικῆς Ἑλλάδας, ἀπὸ τὴ Θράκη, τὴ Μακεδονία καὶ τὴν Ἡπειρο, ὡς τὴ Θεσσαλία, τὴν Ἀττικὴ, τὴν Εὐβοία καὶ τὴ Β. Πελοπόννησο.

Κτηνοτρόφοι νομάδες στὰ χρόνια τῆς Τουρκοκρατίας καὶ ὡς τὶς ἀρχὲς τοῦ 20οῦ αἰῶνα, μετακινουῦνταν ἐλεύθερα στὸ χῶρο τῆς Βαλκανικῆς χερσονήσου. Οἱ μετακινήσεις αὐτὲς σταμάτησαν μετὰ τὸν τελικὸ διακανονισμὸ τῶν ἑλληνικῶν συνόρων τὸ 1923, καὶ περιορίστηκαν στὸν ἑλλαδικὸ χῶρο, ὅπου διατηρήθηκαν σαρακατσάνικα τσελιγκάτα ἀκόμη καὶ ὡς τὰ πρῶτα χρόνια μετὰ τὸν Β' παγκόσμιον πόλεμον.

Κοιτίδα τῶν Σαρακατσάνων θεωρεῖται ἡ Ἡπειρος, ὅπου ἡ μορφολογία τοῦ ἐδάφους μὲ τὰ πολλὰ βουνὰ καὶ τὶς ἀποκομμένες μεταξὺ



Η ΜΕΓΑΛΗ ΚΑΛΥΒΑ (ΚΟΝΑΚΙ)

(Φωτογρ.: Γ.Ν.Αϊκατερινίδης)

«Μοναδική, πανάρχαιη και γενετική μορφή τῆς πρωτόγονης κατοικίας τοῦ ἀνθρώπου, ἀλλὰ και τοῦ πρώτου του ἱεροῦ (...), θὰ παραμείνει ἡ περίκεντρη κλαδόπλεχτη καλύβα πὺ διασώθηκε μέχρι τῆς μέρες μας στοὺς Σαρακατσάνους, αὐτὸν τὸν ἀρχαιότατο αὐτόχθονα πληθυσμό, πὺ και ἱστορικὰ ἢ νεότερη Ἑλλάδα τοῦ ὀφείλει πολλά» (Ν.Κ.Μουτσόπουλος, Πρακτικὰ Συνεδρίου «Σαρακατσάνοι...», σελ. 127).

τους πεδιάδες, βοήθησε ιδιαίτερα τὴ δημιουργία τοῦ νομαδισμοῦ.

Χωρισμένοι σὲ συγγενικὲς φάρες, τὶς «πατριές», οἱ Σαρακατσάνοι ζοῦσαν σὲ ἀδιάκοπη μετακίνηση, ἐξαρτημένοι ἀπὸ τὴ φύση καὶ τὰ φαινόμενά της καὶ ὑποταγμένοι στὶς ἀνάγκες τοῦ κοπαδιοῦ, ποὺ ἀποτελοῦσε τὴ μοναδική τους περιουσία καὶ καθόριζε τὸν τρόπο τῆς ζωῆς τους.

Ἀναζητώντας τὶς κατάλληλες βοσκές, ἔφευγαν τὴν ἀνοιξη — μετὰ τοῦ ἁγίου Γεωργίου — γιὰ τὰ πιὸ ψηλὰ βουνὰ μὲ τὰ γυναικόπαιδα καὶ τὰ κοπάδια. Ἐκεῖ ξεκαλοκαίριαζαν ζώντας σὲ καλύβια, τὰ «κονάκια», ποὺ κατασκεύαζαν μὲ κορμούς δένδρων, κλαδιά, φυλλώματα, ἄχυρα καὶ χορτάρια.

Μὲ τὸν ἔρχομὸ τοῦ φθινόπωρου — κοντὰ στὴ γιορτὴ τοῦ ἁγίου Δημητρίου — κατέβαιναν στοὺς κάμπους, γιὰ νὰ ξεχειμωνιάσουν.

Βάση τῆς οἰκονομικῆς δομῆς τῶν Σαρακατσάνων ἦταν τὸ «τσελιγκάτο», ἓνας συνεταιριστικὸς δηλ. σχηματισμὸς, ποὺ ἀπαρτιζόταν ἀπὸ συγγενικὲς οἰκογένειες ἀλλὰ καὶ ἀπὸ ξένους τσοπάνους, τοὺς «σμίχτες».

Ὁ ἀρχηγός, ὁ «τσέλιγκας», μὲ σύμφωνη γνώμη τῆς ὁμάδας, εἶχε ἀπόλυτη ἐξουσία στὰ μέλη της καὶ ἦταν ὑπεύθυνος γιὰ τὴν οἰκονομικὴ καὶ κοινωνικὴ ὀργάνωση τοῦ τσελιγκάτου.

Ἡ τέχνη τῶν Σαρακατσάνων ἀνήκει στὴν περιοχὴ τῆς χωρικῆς καὶ ποιμενικῆς ἑλληνικῆς λαϊκῆς τέχνης. Χρησιμοποιώντας τὶς πρῶτες ὕλες ποὺ προμήθευαν τὰ κοπάδια (μαλλί) καὶ ἡ φύση (ξύλο), ἐκφράζεται κυρίως μὲ ἔργα ὑφαντικῆς καὶ μὲ ποιμενικὰ ξυλόγλυπτα (γκλίτσες, ρόκες κ.ἄ.).

Ἡ σαρακατσάνικη ὑφαντικὴ, χειροτεχνία ἀποκλειστικὰ γυναικεία σ' ὅλες της τὶς φάσεις, ἐξυπηρετοῦσε τὶς ἀνάγκες τοῦ οἰκιακοῦ ρουχισμοῦ ποὺ προοριζόταν γιὰ τὴ διακόσμηση τῆς καλύβας (βελέντζες, τάβλες, μαξιλάρια), γιὰ τὰ εἶδη ποὺ ἀπαιτοῦσαν οἱ συνεχεῖς μετακινήσεις (σακκιά, τροβάδες, δισάκκια) καὶ γιὰ τὸ ράψιμο τῆς φορεσιᾶς, ἀνδρικῆς καὶ γυναικείας.

Χαρακτηριστικὸ στοιχεῖο τῶν σαρακατσάνικων ὑφαντῶν εἶναι μιὰ αὐστηρὴ πολυχρωμία, ὅπου ἐπικρατοῦν τὸ ἄσπρο καὶ τὸ μαῦρο, καὶ ποὺ σὲ πολλὲς ὁμως περιπτώσεις φωτίζεται μὲ χρώματα ζωηρά, ὅπως π.χ. στὶς βελέντζες.

Ἡ ἐθιμικὴ ζωὴ τῶν Σαρακατσάνων διατήρησε, ὡς τὰ τελευταῖα χρόνια, παλαιότατες προλήψεις, συνήθειες καὶ δεισιδαιμονίες, ποὺ ἐκφράζουν τὴ μεταφυσικὴ ἀνησυχία τους καὶ τὴ βαθιὰ θρησκευτικότητά τους.

Σήμερα οἱ Σαρακατσάνοι ἔχουν ἀπορροφηθεῖ σὲ χωρικοὺς καὶ ἀστικοὺς οἰκισμοὺς καὶ ἀσκοῦν κάθε εἶδους ἐπαγγέλματα καὶ ἐπιστῆ-



ΑΙΘΟΥΣΑ ΕΝΔΥΜΑΣΙΩΝ (ΤΜΗΜΑ)

(Φωτογρ.: Γ.Ν.Αϊκατερινίδης)

«Ἡ Σαρακατσάνα ξόμπλιαζε μόνη της τὶς γυναικεῖες καὶ ἀντρικιῆς φορεσιές. Ἡ ποικιλία τῶν γεωμετρικῶν συνθέσεων, ποὺ ἀρχίζει ἀπὸ ἀπλᾶ γραμμικὰ σχήματα —εὐθεῖες, τεθλασμένες, χιαστά, κυμάτια κ.ἄ.— καὶ προχωρεῖ σὲ πλούσιους γεωμετρικοὺς συνδυασμοὺς μὲ κεντρικὸ συνηθέστατο μοτίβο τὸ σχῆμα τοῦ σταυροῦ, εἶναι μεγάλη» (Ἑλένη Φιλιππίδη, Ἡ λατρευτικὴ ἀφετηρία τῆς θρακιώτικης σαρακατσάνικης ποδιᾶς. Πρακτικὰ Α΄ Συμποσίου Λαογραφίας Βορειοελλαδικοῦ χώρου. ΙΜΧΑ, Θεσσαλονίκη 1975, σελ. 264).

μες. Ἔτσι οἱ τρόποι τῆς παλιᾶς ὑλικῆς καὶ πνευματικῆς ζωῆς τους, μόνο μὲ μουσειακὴ ἀντιμετώπιση μποροῦν νὰ ἐπιβιώσουν».

Στὴν ἐπιβίωση αὐτὴ ἀκριβῶς τῆς μνήμης τῆς παλαιᾶς σαρακατσάνικης ζωῆς ἀποβλέπει τὸ Μουσεῖο στὶς Σέρρες, χωρὶς ὅμως νὰ ἀποτελεῖ ἓνα ἀπλό, ἀπρόσωπο, ἐκθετήριο παρελθοντολογίας. Σκοπὸς του εἶναι νὰ λειτουργεῖ ὡς ζωντανὸ ἴδρυμα, ὅπως ἀπαιτεῖ ἡ σύγχρονη Μουσειολογία, μὲ συνέδρια κλπ. Τὸ Καταστατικὸ του προβλέπει καὶ δημιουργία τμήματος ἔρευνας καὶ ἐκδόσεις μελετῶν σχετικῶν μὲ τοὺς Σαρακατσάνους.

Σχεδιάζεται ἐπίσης νὰ ὀργανώνονται μὲ ἀντικείμενα τοῦ Μουσείου ἐκθέσεις σὲ διάφορες πόλεις τῆς χώρας, ἰδιαίτερα ὅπου ὑπάρχουν Σαρακατσάνοι. Ἀκόμη σχεδιάστηκε ἡ δημιουργία στὸν Λαϊλὶὰ Σερρών, ἐν εἶδει παραρτήματος καὶ συμπληρώματος τοῦ Μουσείου, ἐνὸς σαρακατσάνικου τσελιγκάτου, ποὺ θὰ λειτουργεῖ προσαρμοσμένο στὴ σύγχρονη πραγματικότητα.

Ἡ ἰδέα αὐτὴ τῆς ἀναπαραστατικῆς δημιουργίας καὶ λειτουργίας τσελιγκάτου παρουσιάζει ἰδιαίτερο ἐνδιαφέρον. Ἡ ὑπαρξη τέτοιων χώρων ἀποτελεῖ παλαιὸ ἐπιστημονικὸ αἶτημα, ἀλλὰ καὶ ἐθνικὴ ἀνάγκη. Πρὶν ἀπὸ τριάντα κιόλας χρόνια, μὲ τὴ συμπλήρωση 50ετίας ἀπὸ τὴν ἴδρυση τῆς Ἑλληνικῆς Λαογραφικῆς Ἑταιρείας, ὁ τότε πρόεδρος της, ἀοίδιμος καθηγητὴς Γ. Α. Μέγας, εἶχε τονίσει τὴν πολλαπλὴ ἀνάγκη δημιουργίας ἄρτιων λαογραφικῶν μουσείων καὶ μάλιστα ὑπαίθριων, ἡ ἔλλειψη τῶν ὁποίων παρουσιάζει τὴν Ἑλλάδα νὰ ὑστερεῖ, μόνη αὐτὴ ἀπ' ὅλες τὶς ἄλλες χώρες καὶ μάλιστα τῆς Βαλκανικῆς, στὴν ἐκτίμηση τοῦ λαϊκοῦ πολιτισμοῦ (βλ. «Λαογραφία» 18, 1959, σελ. 634).

Ἡ κίνηση γιὰ τὴ δημιουργία τοῦ Μουσείου στὶς Σέρρες ξεκίνησε τὸ 1971, μὲ τὴν ἴδρυση τοῦ τοπικοῦ Συλλόγου Σαρακατσάνων «Ὁ Κατσαντώνης».

Πρῶτη ἐνέργεια τοῦ Συλλόγου ἦταν ἡ ἀπογραφή τῶν Σαρακατσάνων ποὺ ζοῦσανε στὸ νομό. Βρέθηκε ὅτι οἱ σαρακατσάνικες οἰκογένειες τῆς περιοχῆς ἦταν πάνω ἀπὸ 2.000, περίπου 12.000 ἄτομα. Οἱ περισσότεροι ἀπὸ τοὺς Σαρακατσάνους αὐτοὺς εἶχαν μεγαλώσει στὰ βουνά, ὅπου συνέχιζαν τὸν παλιὸ νομαδικὸ τρόπο ζωῆς, ὡς τὸ 1945-50 περίπου, ὅποτε κατέφυγαν καὶ αὐτοὶ σὲ ἀστικὰ κέντρα, στὸ πλαίσιο τῶν μετασχηματισμῶν τῆς ἐλληνικῆς κοινωνίας, καὶ τὰ τσελιγκάτα ἀλύθησαν.

Στὴ συνέχεια, ὁμάδες ἀπὸ τὰ μέλη του Συλλόγου, μὲ ἐπικεφαλῆς



ΠΡΟΘΗΚΗ ΓΑΜΟΥ (ΤΜΗΜΑ)

(Φωτογρ.: Γ.Ν.Αϊκατερινίδης)

‘Η ζωή τῶν δύο συζύγων ὑπόκειται σ’ ὀρισμένες ἀρχές, βασικὲς γιὰ τὴν κατανόηση τῆς σαρακατσάνικης κοινωρίας. ‘Η λαογραφία τοῦ γάμου ἀπὸ τὴ μιὰ μεριὰ καὶ ὀρισμένα πρότυπα συμπεριφορᾶς τῶν συζύγων ἀπὸ τὴν ἄλλη, εἶναι πολὺ ἀποκαλυπτικὰ γιὰ τὸ θέμα αὐτὸ (G. V. Kavadias, Pasteurs nomades méditerranées. Les Saracatsans de Grèce. Παρίσι 1965, σελ. 136).

τὸ Διοικητικὸ Συμβουλίου (πρωτοστάτης ὁ δραστήριος πρόεδρος Βασίλης Τσαούσης), γύρισαν σ' ὅλες τὶς περιοχὲς τῆς χώρας ὅπου ὑπάρχουν ἐγκατεστημένοι Σαρακατσάνοι καὶ συγκέντρωσαν πλούσιο αὐθεντικὸ ὑλικό: ὕφαντά, φορεσιές, ξυλόγλυπτα, ποιμενικὰ ἐργαλεῖα, παλιές φωτογραφίες, βιβλία λογαριασμῶν καὶ ἔγγραφα ἀπὸ τσελιγκάτα κλπ. ἀντικείμενα, ἀνεκτίμητης σήμερα ἀξίας.

Τὸ 1976 βρέθηκε τὸ κτήριο ποῦ θὰ στέγαζε τὸ μουσεῖο, χρειαζόταν ὅμως πρὶν ἀπὸ τὴν τοποθέτηση τῶν ἐκθεμάτων μεγάλη προετοιμασία καὶ ἐτοιμασία.

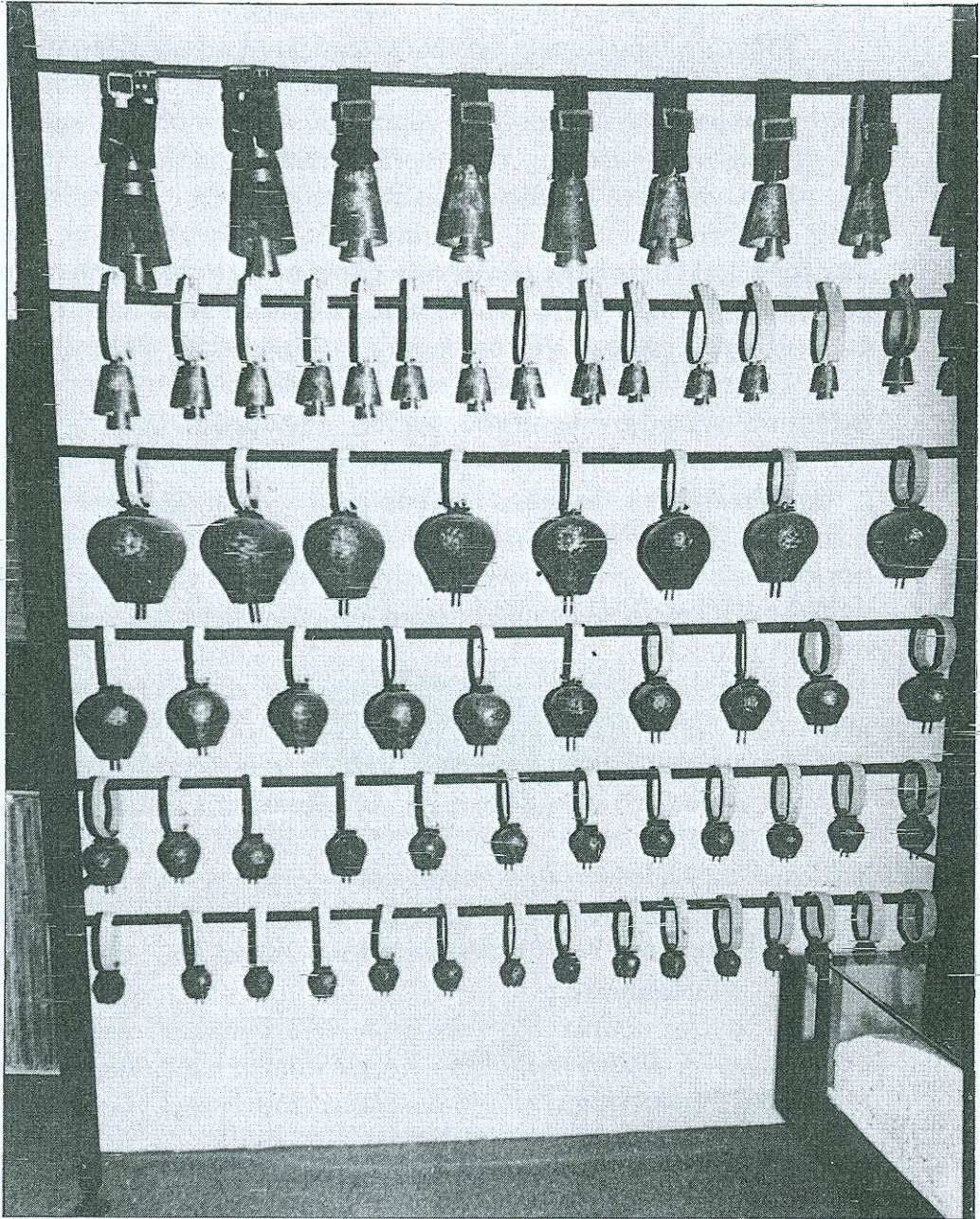
Τὸ ἔργο ἀνέλαβαν Σαρακατσάνοι τῆς περιοχῆς, οἱ ὅποιοι ἐπιπλέον, μὲ ἔντονα ἀκόμη τὰ βιώματα ἀπὸ τὴ νομαδικὴ ζωὴ τους, ἔστησαν στὴν αὐλὴ σὲ φυσικὲς διαστάσεις καὶ μὲ τὰ παραδοσιακὰ ὑλικά (κλαδιά, χόρτα κλπ.) τὴ μεγάλη καλύβα (κύριος χῶρος διαμονῆς κάθε οἰκογένειας) καὶ δίπλα τὸ μικρὸ καλύβι (χῶρος ἀποθηκευτικός), ποῦ κάποτε ἀποτελοῦσαν τὸν βασικὸ πυρῆνα τοῦ σαρακατσάνικου, τσελιγκάδικου, οἰκισμοῦ.

Ἀπὸ τὸ 1978 ἄρχισε ἡ τοποθέτηση τῶν ἐκθεμάτων καὶ τὸ ἐπόμενο ἔτος, τὸ 1979, ἦταν ἔτοιμος ὁ πρῶτος ὄροφος μὲ ὀκτὼ αἴθουσες. Στὶς 10 Σεπτεμβρίου τοῦ ἰδίου ἔτους ἔγιναν ἐπισήμως τὰ ἐγκαίνια τοῦ Μουσείου. Ἄς σημειωθεῖ ὅτι μὲ σύμφωνη γνώμη τοῦ συνόλου τῶν δημιουργῶν του χαρακτηρίστηκε ἀπὸ τὴν ἀρχὴ ὡς συλλογικὴ ἔκφραση τῆς παραδοσιακῆς ζωῆς ὅλων τῶν Σαρακατσάνων τῆς χώρας.

Τὸ Μουσεῖο μὲ τὴ μορφή αὐτὴ λειτούργησε ἕως τὸ 1982, ὅποτε ἐπεκτάθηκε καὶ στὸν δεῦτερο ὄροφο. Ἔτσι λειτουργεῖ πλέον μὲ 16 αἴθουσες ἐκθεσιακοῦ ὑλικοῦ, δίδοντας κατὰ τὸ δυνατὸν ὀλοκληρωμένη εἰκόνα τῆς σαρακατσάνικης ζωῆς καὶ τέχνης. Παράλληλα διευρύνθηκε καὶ ὁ ἀριθμὸς τῶν μελῶν του, μὲ Σαρακατσάνους ἀπ' ὅλη τὴν Ἑλλάδα.

Ἀναλυτικότερα, κατὰ ὀρόφους, τὰ ἐκθέματα καλύπτουν τὴν ἐπόμενη θεματολογία:

Ὁ πρῶτος ὄροφος περιλαμβάνει τὴν ὕφαντικὴ, τὴ βασικὴ χειροτεχνία τῶν Σαρακατσάνων, ἐπίσης ἀντικείμενα καὶ ἀναπαραστάσεις τῆς τσελιγκάδικης ζωῆς: τὸ ἐσωτερικὸ τῆς μεγάλης καλύβας μὲ ὄλο τὸν ἐξοπλισμό: τὴν καλύβα τοῦ βοσκοῦ· τὴν «τσ(ι)ατούρα», δηλ. τὸ πρόχειρο στέγαστρο/κατάλυμμα ποῦ οἱ Σαρακατσάνοι χρησιμοποιοῦσαν στὶς ἐποχιακὲς τους μετακινήσεις καὶ κατὰ τὸ χρόνο ἐγκατάστασής τους, μέχρι νὰ κατασκευάσουν τὰ καλύβια — γινόταν μὲ χοντρὸ ὕφαντό, ἀπὸ τραγῆσια μαλλιά· μικρογραφία τσελιγκάτου· παιγνίδια τσελιγκάδων· χειρόγραφα τεφτέρια· μουσικὰ ὄργανα· πλήρεις σειρὲς ἀπὸ κουδούνια



ΣΕΙΡΕΣ ΑΠΟ ΚΟΥΔΟΥΝΙΑ

(Φωτογρ.: Γ.Ν.Αϊκατερινίδης)

«Τὰ κουδούνια ὄδηγᾶνε τὸν τσοπάνη καὶ τὸν βοηθᾶνε στὴ δουλειά του. Μὲ τὰ κουδούνια παρακολουθεῖ τὴν κίνηση τῶν ζωντανῶν στὴ βοσκή, στὸ στάλο (...). Θέλει νὰ τοῦ ἀντιλαλοῦν τὸν κίνδυνο, ὁ σκοπὸς τους νὰ εἶναι ὄδηγός του (...). Τὸ ἀσύχαστο κουδούνισμα νὰ τὸν λυτρώνει ἀπ' τὴ μονοτονία τοῦ ἀτέλειωτου οὐρανοῦ» (Ἄγγελικὴ Χατζημιχάλη, Σαρακατσάνοι, τόμ. Α'2, σελ. 115).

καί, τέλος, τὸν «μπατζό», δηλ. τὸ τυροκομεῖο, μὲ τὰ ἐξαρτήματά του.

Στὸν δεύτερο ὄροφο ἔχουν ἐκτεθεῖ φορεσιῆς σ' ὅλες τους τὶς παραλλαγές. Μιὰ μικρὴ αἴθουσα εἶναι ἀφιερωμένη στὸ σαρακατσάνο-πουλο καὶ μιὰ μεγαλύτερη στὸ γάμο, ποὺ ἦταν ἀπὸ τὶς σπουδαιότερες καὶ γραφικότερες φάσεις τῆς παραδοσιακῆς σαρακατσάνικης ζωῆς.

Στὸν κεντρικὸ μεγάλο χῶρο τοῦ ὀρόφου ἔχουν ἐκτεθεῖ μεμονωμένα κομμάτια φορεσιᾶς, δείγματα τῆς σαρακατσάνικης πλεκτικῆς (κάλτσες) καὶ κεντητικῆς («καπλιές» ἀλόγων, ὑφαντὸ μάλλινο, ἀπὸ πρόβειο μαλλί, μὲ κεντήματα χεριοῦ, ποὺ τὸ ἔβαζαν πίσω ἀπὸ τὴ σέλα, στὰ καπούλια τοῦ ἀλόγου γιὰ στολισμὸ) καὶ φλοκωτὲς βελέτζες.

Σύντομα κατατοπιστικὰ κείμενα ἐπεξηγοῦν στὸν ἐπισκέπτη τὰ ἐκθέματα (εἶδος ἀντικειμένου, χρῆση, λειτουργικότητα κλπ.).

Στὸ κτήριο ὑπάρχει ἐπίσης λαογραφικὴ βιβλιοθήκη, ποὺ καθημερινῶς πλουτίζεται. Ἐπιπλέον τὸ Μουσεῖο ἔχει ἐφοδιαστεῖ μὲ τὰ ἀναγκαῖα μέσα γιὰ ὀπτικὴ ἀποτύπωση ἐθίμων καὶ λοιπῶν ἐκφράσεων τῆς σαρακατσάνικης ζωῆς καὶ ἔχει ἀρχίσει ἡ συγκρότηση ἀρχείου μὲ καταγραφὲς καὶ μαγνητοφωνήσεις ἀφηγήσεων, τραγουδιῶν κλπ. παραδοσιακῶν στοιχείων.

Στὸ προαύλιο τοῦ κτηρίου κυριαρχοῦν οἱ δύο πλεκτὲς καλύβες, χαρακτηριστικὰ δείγματα καμπυλόγραμμων οἰκημάτων, ποὺ ἐντυπωσιάζουν μὲ τὴν ἀρχαϊκότητα τῆς μορφῆς καὶ κατασκευῆς τους.

Τὸ βάρος καὶ τὴν εὐθύνη τῆς ἐπιστημονικῆς μελέτης καὶ γενικῶς τὴν ἐπιμέλεια τῶν ἐκθεμάτων τοῦ Μουσείου, μὲ τὴν ἰδιομορφία καὶ τὰ εὐλόγα προβλήματά του, ἐπωμίστηκε ἀπὸ τὴν πρώτη στιγμή τοῦ σχεδιασμοῦ του ἡ ἔμπειρη διευθύντρια (ἐπίτιμη σήμερα) τοῦ Μουσείου Ἑλληνικῆς Λαϊκῆς Τέχνης (Ἀθήναι) Πόπη Ζώρα, ἀπὸ τοὺς βαθύτερους γνῶστες τοῦ θέματος.

Κατὰ τὴν πορεία τῆς ἐκθέσεως τῶν ἀντικειμένων συνέδραμαν δημιουργικὰ ἡ Ἑλένη Ρωμαίου - Καρασταμάτη καὶ ἡ Μαρία Αὐγούλη - Μπενάκη, ἐπιμελήτριες τοῦ ἴδιου Μουσείου Λαϊκῆς Τέχνης.

Τὸ «Λαογραφικὸ Μουσεῖο Σαρακατσάνων» ἀπὸ τῆς ἰδρύσεώς του ἀκολούθησε σταθερὴ ἀνοδικὴ πορεία. Τὸ 1984 τιμήθηκε μὲ χρυσὸ μετάλλιο ἀπὸ τὸν Ροταριανὸ Ὀμιλο Θεσσαλονίκης, καὶ τὸ 1987 ἦλθε διεθνῆς ἀναγνώριση: Ἔλαβε εἰδικὴ διάκριση ἀπὸ τὸ «Εὐρωπαϊκὸ Βραβεῖο τοῦ Μουσείου τῆς Χρονιᾶς» (European Museum of the Year Award 1987 / Prix Européen du Musée de l'Année 1987), ὡς ἓνα ἀπὸ τὰ 16 περισσότερα ἐνδιαφέροντα τοπικὰ μουσεῖα τῆς Εὐρώπης, μεταξὺ ἑβδομήντα δύο ποὺ ἦταν ὑποψήφια πρὸς βράβευση (Αὐστρίας, Ἑλ-



ΟΙΚΟΓΕΝΕΙΑ ΣΑΡΑΚΑΤΣΑΝΩΝ ΣΕ ΤΣΙΑΤΟΥΡΑ (1920)

(Φωτογρ.: Αρχείο Λ.Μ.Σ.)

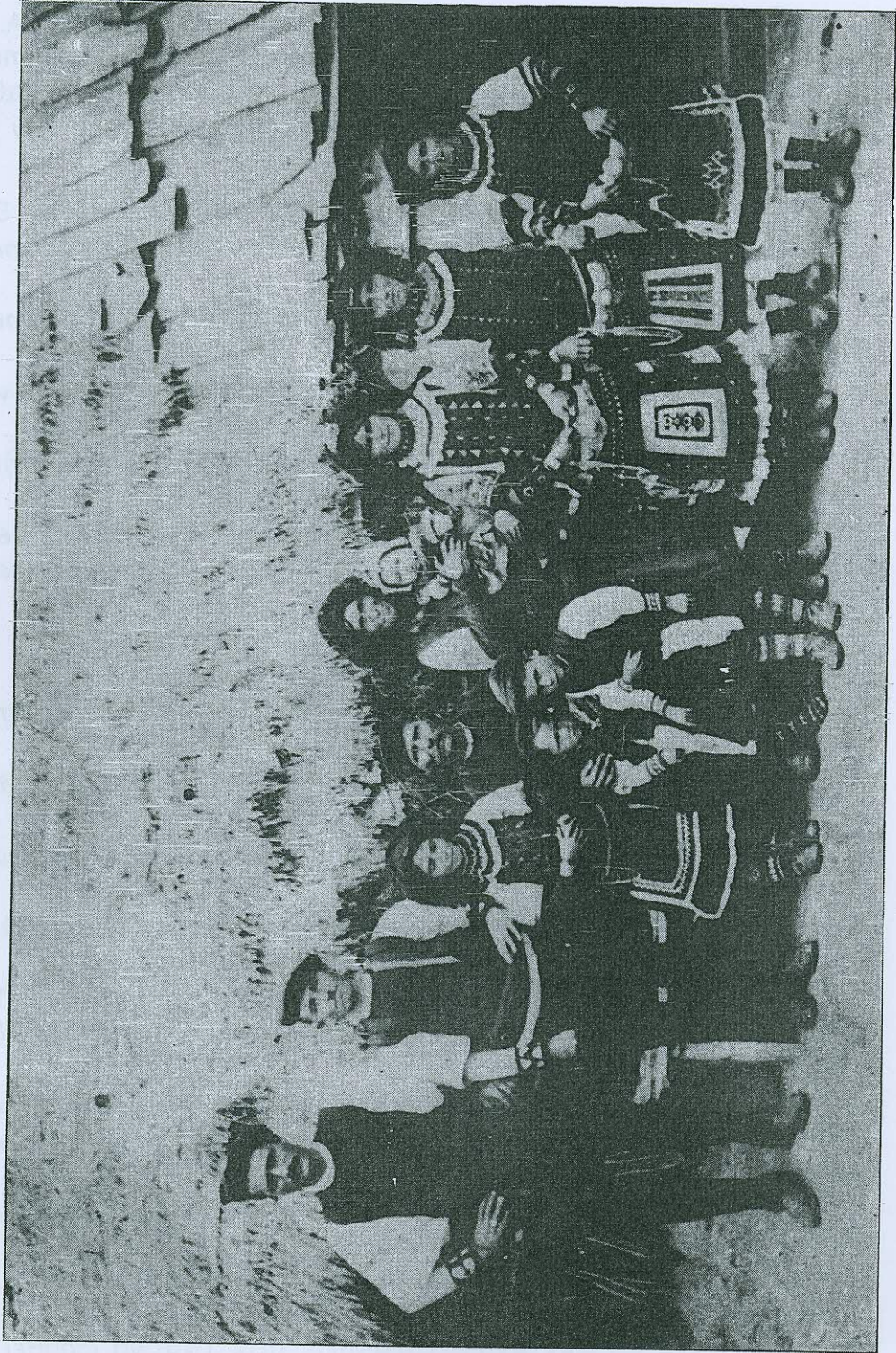
βετίας, Σουηδίας, Βελγίου κ.ἄ. χωρῶν). Στὸν κατάλογο ποὺ ἐκδόθηκε ἀπὸ τὸν Ὀργανισμὸ τοῦ Βραβείου (στὰ ἀγγλικά καὶ γαλλικά) δημοσιεύεται καὶ φωτογραφία (ἢ αἶθουσα τοῦ γάμου) ἀπὸ τὸ Μουσεῖο, μὲ σχετικὸ κατατοπιστικὸ κείμενο.

Στὸ σκέπτικὸ τῆς βραβεύσεως ἀναφέρεται: «Ὅπως στὰ προηγούμενα χρόνια, κρίναμε ἰδιαίτερος ἐνδιαφέρουσα τὴν ἐπίσκεψη σὲ μικρὰ μουσεῖα ποὺ ἄνοιξαν πρόσφατα, συχνὰ σὲ περιοχὲς ἀπομακρυσμένες, ὅπου ἐνθουσιώδη ἄτομα μὲ πολὺν κόπο στήσανε αὐτὰ ποὺ ἀποτελοῦν στὴν πραγματικότητά ἱστορικὰ κέντρα, χώρους ὅπου μποροῦν νὰ ἀναβιώσουν οἱ παραδόσεις καὶ νὰ καλλιεργηθοῦν οἱ δεσμοὶ μὲ τὸ παρελθόν. Ἐφέτος [1987] βρήκαμε ἐξαιρετὰ δείγματα τέτοιων μουσείων στὸ Grossmain τῆς Αὐστρίας, στὸ Münsingen τῆς Ἑλβετίας, στὸ Gposjö τῆς Σουηδίας, στὸ Engerdal τῆς Νορβηγίας, στὸ Rende Centro τῆς Καλαβρίας καὶ στὶς Σέρρες τῆς Ἑλλάδος».

Ὁ ΕΟΜΜΕΧ ἐξάλλου ἀφιέρωσε σ' αὐτὸ εἰδικὴ ἔκδοση (μὲ κείμενα στὰ ἑλληνικά καὶ ἀγγλικά) τὸ 1985, μὲ τίτλο: «*Ἡ ζωὴ καὶ ἡ τέχνη τῶν Σαρακατσάνων καὶ τὸ Μουσεῖο τους στὶς Σέρρες*» (σχήμα 4ο, σελ. 80, μὲ 22 ἀσπρόμαυρες καὶ 52 ἐγχρωμες εἰκόνες· ἔρευνα - κείμενα: Γιάννης Π. Γκίκας).

Ἐλποιώντας τοὺς σκοποὺς του καὶ παρὰ τὶς σοβαρὲς δυσκολίες ποὺ ἀντιμετωπίζει στὴ λειτουργία του (κυρίως δυσεπίλυτο πρόβλημα ἰδιοκτητῆς στέγης), τὸ Μουσεῖο πραγματοποίησε τὸ 1983 (1-3 Ὀκτωβρίου) στὴν ἔδρα του, στὴν πόλη τῶν Σερρῶν, μὲ μεγάλη ἐπιτυχία, τὸ πρῶτο ἐπιστημονικὸ του Συνέδριο, μὲ τίτλο: «*Σαρακατσάνοι: Ἐνας ἑλληνικὸς νομαδικὸς κτηνοτροφικὸς πληθυσμὸς*». Καὶ εἶναι ἄξιο ἐπαίνου τὸ γεγονὸς ὅτι παρὰ τὶς σημαντικὲς δαπάνες (ἐκτὸς ἀπὸ τοὺς κόπους καὶ τὶς φροντίδες) ποὺ ἀπαιτεῖ τέτοιο ἔργο, μέσα σὲ μικρὸ χρονικὸ διάστημα, τὸ 1985, χάρις στὸ ζῆλο καὶ τὴ δραστηριότητα τῶν μελῶν τοῦ Διοικητικοῦ Συμβουλίου, κυκλοφόρησαν τὰ Πρακτικὰ τοῦ Συνεδρίου σ' ἓναν καλαίσθητο τόμο 192 σελίδων, μὲ ἐκτενεῖς περιλήψεις στὴν ἀγγλική, ἐπίσης μὲ 14 πίνακες ἐκτὸς κειμένου καὶ μ' ἓνα χάρτη τῆς Ἑλλάδος, ὅπου σημειώνονται οἱ πορεῖες τῶν μετακινουμένων κτηνοτρόφων (1981).

Τὴν ἐπιστημονικὴ ἐπιτροπὴ τοῦ Συνεδρίου ἀποτελοῦσαν: Γ. Καββαδίας, καθηγητῆς Πανεπιστημίου Ἀθηνῶν· Πόπη Ζώρα, ἐπίτιμη διευθύντρια τοῦ Μουσείου Ἑλληνικῆς Λαϊκῆς Τέχνης· Κ. Μητράκος, καθηγητῆς Πανεπιστημίου Ἀθηνῶν· Β. Φόρης, διευθυντῆς τοῦ Ἰδρύματος Τριανταφυλλίδη· Ἄνδρ. Βαβρίτσας, ἐπίτιμος ἔφορος Ἀρχαιοτήτων.



ΟΙΚΟΓΕΝΕΙΑ ΣΑΡΑΚΑΤΣΑΝΩΝ (ΠΕΡΙΟΧΗ ΔΡΑΜΑΣ - 1930)

(Φωτογρ.: Αρχείο Λ.Μ.Σ.)

Τὴν ὀργανωτικὴ ἐπιτροπὴ συγκροτοῦσαν: Β. Τσαούσης, Α. Λέ-
φας, Δ. Γαρούφας, Θ. Γούλας, Χρ. Μερμικλής, Θ. Μπίκος, Β. Σερμπέζης.

Οἱ εἰσηγήσεις στὸ Συνέδριο ἦταν ἀρκετές, μὲ ἰδιαίτερο καθεμὶὰ
ἐνδιαφέρον, ὅπως φαίνεται ἀπὸ τὰ περιεχόμενα τοῦ τόμου τῶν Πρα-
κτικῶν:

Γ. Β. Καββαδίας, *Τὸ συνέδριο καὶ οἱ Σαρακατσάνοι* (σελ. 5-12)

Κ. Α. Μητράκος, *Οἰκολογικὴ θεώρηση τοῦ σαρακατσάνικου νο-
μαδισμοῦ* (σελ. 13-21)

Ἄ. Πουλιανός, *Σαρακατσάνοι, ὁ ἀρχαιότερος λαὸς τῆς Εὐρώπης*
(σελ. 22-26)

Δ. Ψυχογιός - Γεωργία Παπαπέτρου, *Οἱ μετακινήσεις τῶν νομά-
δων κτηνοτρόφων* (σελ. 27-47)

Λένα Γουργιώτη, *Σαρακατσάνοι κτηνοτρόφοι - γεωργοὶ στὴν πε-
ριοχὴ τῆς Λάρισας* (σελ. 48-61)

Κ. Ζαφειράτος - Γ. Παναγιάρης, *Φυσικοανθρωπολογικὴ μελέτη
τοῦ πληθυσμοῦ τῶν Σαρακατσάνων στὴν περιοχὴ Ζαγορείων Ἠπείρου*
(σελ. 62-103)

Καλλιόπη Παπαθανάση-Μουσιοπούλου, *Μαρτυρίες γιὰ τὴ δρά-
ση καὶ τὴ ζωὴ τῶν Σαρακατσάνων* (σελ. 104-117)

Β. Τσαούσης, *Καταγωγὴ τῶν Σαρακατσάνων μὲ βάση τὴν παρά-
δοση* (σελ. 118-122)

Ν. Κ. Μουτσόπουλος, *Ἡ περίκεντρη καλύβα τῶν Σαρακατσάνων.
Ἀπὸ τὸν κύκλο στὸ τετράγωνο* (σελ. 123-128)

Γ. Μποτός, *Ἡ στάνη καὶ τὸ τσελιγκάτο. Οἰκονομικὴ καὶ κοινωνικὴ
ὀργάνωση* (σελ. 129-136)

Δ. Γαρούφας, *Τὰ «σ'ναφικὰ» δικαστήρια στοὺς Σαρακατσάνους
Ἀνατολικῆς Μακεδονίας - Θράκης* (σελ. 137-145)

Μαρία Μιχαήλ-Δέδε, *Σαρακατσάνικα τραγούδια* (σελ. 146-161)

Ἄ. Σκεύας, *Παραδοσιακὸς σαρακατσάνικος γάμος ἢ χαρά* (σελ.
162-172)

Μαρίνα Μαρινέσκου, *Σύμβολα τοῦ κύρους τοῦ κοινωνικοῦ καθε-
στῶτος σὲ μιὰ ποιμενικὴ κοινότητα τῆς Ἑλλάδας: οἱ γκλίτσες τῶν Σα-
ρακατσάνων* (σελ. 173-178)

Κατερίνα Κορρέ, *Ὁ συμβολισμὸς τῆς σαρακατσάνικης ἀσημο-
σουγιᾶς* (σελ. 179-186)

Γ. Β. Καββαδίας, *Μερικὰ συμπεράσματα* (σελ. 187-191)

Στὸ Συνέδριο προτάθηκε (Πρακτικά, σελ. 189) νὰ ἰδρυθεῖ στὶς
Σέρρες Ἴνστιτοῦτο, μὲ διεπιστημονικὸ χαρακτῆρα, μελέτης τοῦ σαρα-



ΣΑΡΑΚΑΤΣΑΝΙΚΟ ΣΧΟΛΕΙΟ

(Φωτογρ.: 'Αρχείο Λ.Μ.Σ.)

«Είδα στα Γιάννινα σπουδαστές στο Πανεπιστήμιο που οί γονιοί τους ήταν νομάδες προβαταραίοι κι οί ίδιοι πέρασαν τὰ πρῶτα τους χρόνια σὲ κονάκια» (Νέστορας Μάτσας, Στέγη ἀπὸ οὐρανό: Σαρακατσάνικο ὁδοιπορικό, Ἀθήνα 1968, σελ. 85).

«Οί Σαρακατσάνοι ἐνδιαφέρονταν νὰ μάθουν τὰ παιδιά τους, ἰδιαιτέρα τὰ ἀγόρια, ἀνάγνωση, γραφή καὶ ἀριθμητική. Ἔτσι, τὸ καλοκαίρι, μόλις ἀνέβαιναν στὸ βουνό, ἐστηναν εἰδικὴ καλύβα, πὺ χρησιμοποιόταν γιὰ σχολεῖο. Τὰ μαθήματα ἀκολουθοῦσαν τὸ πρόγραμμα τοῦ ὑπουργείου καὶ ὁ δάσκαλος πὺ προσλαμβάνονταν ἀπὸ τὸ τελεγκάτο γιὰ ὁλόκληρο τὸ καλοκαίρι, ἦταν συνήθως ἀδιόριστος ἢ συνταξιούχος» ('Ἡ ζωὴ καὶ ἡ τέχνη τῶν Σαρακατσάνων... ΕΟΜΜΕΧ, σελ. 29).

κατσάνικου βίου. Ἔτσι θὰ γίνεῖ συστηματικότερη ἡ ἔρευνα τοῦ βίου αὐτοῦ, ποὺ παρουσιάζει ἐνδιαφέρον γιὰ πολλοὺς κλάδους τῆς Ἐπιστήμης, ὅπως ἐπίκαιρα τόνισε ὁ καθηγητὴς τῆς Κοινωνιολογίας Γ. Καββαδίας στὸν ἐπίλογο τῆς εἰσήγησής του (Πρακτικὰ Συνεδρίου, σελ. 8):

«Ὁ ἱστορικός, ὁ γλωσσολόγος, ὁ γεωγράφος, ὁ οἰκονομολόγος, ὁ ἀνθρωπολόγος, ὁ κοινωνιολόγος, ὁ θρησκευτολόγος, ὁ λαογράφος, ὁ ἱστορικός τῆς τέχνης κτλ. βρίσκει ὁ καθένας στὸ σαρακατσάνικο πολιτισμὸ ὄχι μόνον ἓνα εἰδικὸ ἀντικείμενο ποὺ ἀντιστοιχεῖ στὴν εἰδικότητά του καὶ ἀποτελεῖ μιὰ εἰδικὴ διάσταση ἐκείνου. Βρίσκει ἀκόμα, καὶ εἶναι σπουδαιότατο, ἀτόφιο ἓνα σπάνιο πλούσιο καὶ γνησιότατο παράδειγμα παραδοσιακοῦ, πατριαρχικοῦ, νομαδικοῦ, ποιμενικοῦ ἑλληνικοῦ βίου, ποὺ χάρις στὴν ἀπομόνωση τῶν Σαρακατσάνων διατηρήθηκε ὡς τὶς μέρες μας ζωντανὸ καὶ ποὺ προσφέρεται στὴν παρατήρηση καὶ τὴν ἀνάλυση ὄχι ἀφηγηματικὰ καὶ βιβλιακὰ ἀλλὰ βιωματικὰ καὶ ἄμεσα».

Ὁ ἴδιος κοινωνιολόγος, ὡς πρόεδρος τῆς ἐπιστημονικῆς ἐπιτροπῆς, ἐξῆρε καὶ τὴ σημασία τοῦ συγκεκριμένου Συνεδρίου (ὀ.π.):

«Τὴ στιγμή αὐτὴ, φυσικά, ὁ παραδοσιακὸς σαρακατσάνικος πολιτισμὸς σβήνει. Οἱ Σαρακατσάνοι βγήκαν ἀπὸ τὰ καλύβια καὶ μὲ μιὰ ἐκπληκτικὴ ταχύτητα ποὺ δείχνει τὴ φοβερὴ ζωτικότητα καὶ τὶς ἰκανότητές τους, σὲ λιγότερο ἀπὸ τριάντα χρόνια προσαρμόστηκαν στὸν τεχνοκρατικὸ σύγχρονο τρόπο ζωῆς καὶ κατέλαβαν κιάλας σημαντικὲς θέσεις στὴν κοινωνικὴ ἱεραρχία.

Δείγματα ὅμως τοῦ πολιτισμοῦ τους ὑπάρχουν ἀκόμα. Καὶ βέβαια καὶ ἡ μνήμη εἶναι ζωντανή. Καὶ ἄμηση. Γι' αὐτὸ καὶ καταγραφές καὶ παρουσιάσεις σὰν αὐτές τοῦ Συνεδρίου τῶν Σερρῶν εἶναι πολὺτιμες. Γιατὶ εἶναι μαρτυρίες, τῶν ὁποίων ἡ ἀξία θὰ εἶναι σὲ λίγα χρόνια ἀνυπολόγιστη».

Τὴ σπουδαιότητα, τὴν ὁποία ἐνέχει ἡ μελέτη τοῦ σαρακατσάνικου πολιτισμοῦ στὶς ποικίλες ἐκφάνσεις του — μελέτη ποὺ προβάλλει ὡς ἐπιστημονικὴ ἀνάγκη καὶ ἐθνικὸ χρέος — εἶχε τόνισαι πρὶν ἀπὸ πολλὰ χρόνια καὶ ἡ Ἀγγελικὴ Χατζημιχάλη, ἡ ὁποία πρωτοποριακὰ ἔζησε καὶ ἐρεύνησε ἀπὸ κοντὰ τὴ ζωὴ τῶν φορέων τοῦ πολιτισμοῦ αὐτοῦ («Σαρακατσάνοι», τόμ. Α1, Ἀθήνα 1957, σελ. κβ'):

«Ἡ ἰδιότυπη ζωὴ καὶ ἐκδηλώσεις τῶν Σαρακατσάνων — ἓνα κομμάτι τῆς ἀπέραντης ἐθνικῆς μας κληρονομιάς, μιὰ συνέχεια τῆς ἑλληνικῆς φυλῆς — ὅσο πᾶνε καὶ ὑποκύπτουν στὴ φθορά.

Ὡστόσο μᾶς γυρίζουν πίσω στὰ βάθη τοῦ χρόνου, περνᾶνε μέσα ἀπὸ τὶς πιὸ βαθεῖες ἱστορικὲς μεταβολές καὶ συναδελφώνοντας τὴν εἰ-

δωλολατρική με τὴ χριστιανικὴ ἀντίληψη ἀποδείχνουν τὴν ἀφάνταστη ἀντοχὴ τοῦ ἀνθρώπου, τὶς βαθειὰς ρίζες τῆς λαϊκῆς ψυχῆς.

Φάση αἰώνια τῆς ζωῆς καὶ τῆς ἱστορίας μας ὁ βίος καὶ οἱ ἐκδηλώσεις τῶν Σαρακατσάνων, χρέος εἶναι νὰ γίνουν δίδαγμα συνειδητό, γιὰ νὰ ἐρευνηθεῖ καὶ νὰ μελετηθεῖ σοβαρὰ ὁ ἀτέλειωτος πλοῦτος, σὲ ἀμέτρητες ποικιλίες μορφῶν καὶ στοιχείων, ποὺ κρύβει μέσα της ἡ κάθε σπιθαμὴ τῆς ἑλληνικῆς γῆς».

Ἡ ὑλοποίηση ἐπομένως τῆς παραπάνω πρότασης, νὰ ἰδρυθεῖ στὶς Σέρρες, στὴν ἔδρα τοῦ Μουσείου, καὶ Ἴνστιτοῦτο μελέτης τοῦ σαρακατσάνικου (καὶ γενικότερα τοῦ ἑλληνικοῦ ποιμενικοῦ) βίου, θὰ ἰκανοποιήσει ἀποτελεσματικὰ μιὰ ἐπιπλέον ἐπιστημονικὴ ἀνάγκη, ποὺ ἔχει πρὸ πολλοῦ ἐπισημανθεῖ.

