

ΧΑΡ. Ι. ΠΕΝΝΑ

ΠΑΛΑΙΟΧΡΙΣΤΙΑΝΙΚΟΙ ΤΑΦΟΙ ΣΤΙΣ ΣΕΡΡΕΣ

Ἐλάχιστα γνωρίζουμε γιὰ τὴν παλαιοχριστιανικὴ ἐποχὴ τῶν Σερρῶν, καθὼς καὶ γιὰ τὸ χριστιανικὸ νεκροταφεῖο τῆς πόλης. Μοναδικὸ παράδειγμα



Φωτ. 1, ἀριθμ. εὗρ. 1305.

Γωνιακὸ οἰκόπεδο τῶν ὁδῶν Κύπρου καὶ Σταμούλη, γενικὴ ἄποψη.

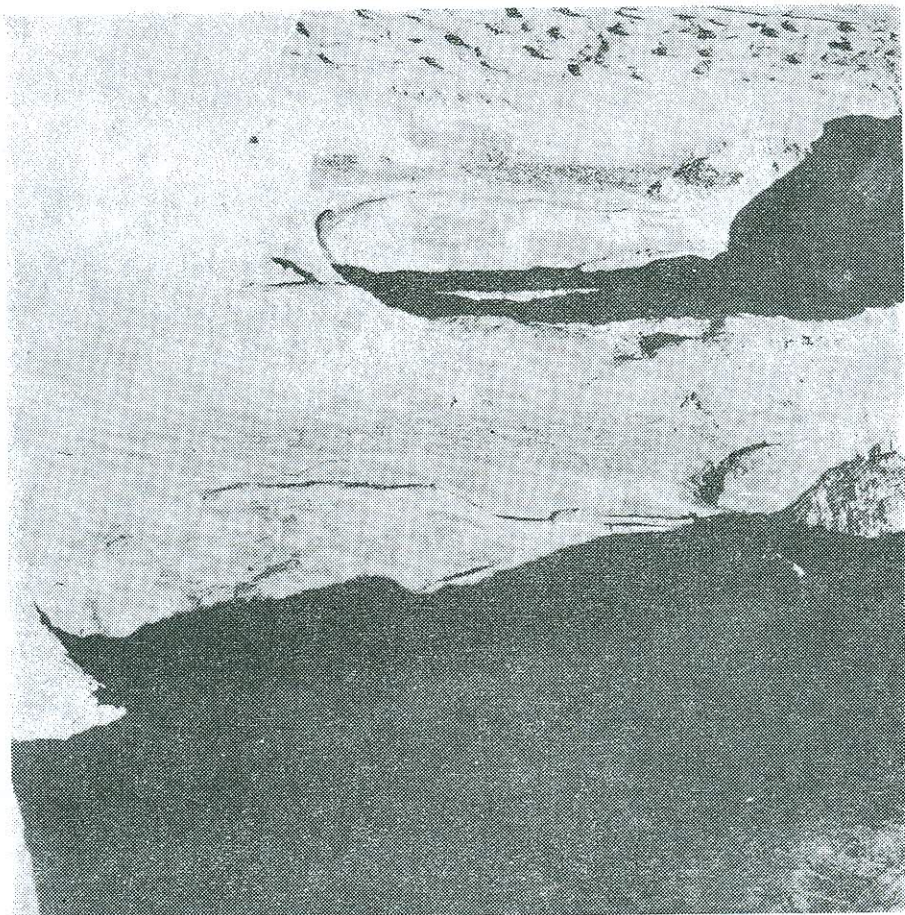
ἀποτελοῦσε ὁ καμαροσκέπαστος τάφος στὴν αὐλὴ τοῦ Γυμνασίου Θελέων.

Ὁ Π. Ν. Παπαγεωργίου, στὴν πολυτιμότετη μελέτη του γιὰ τὶς Σέρρες (Π. Ν. Παπαγεωργίου, Αἱ Σέρραι καὶ... ἡ μονὴ Ἱω. Προδρόμου, στὸ Byzantinische Zeitschrift III, 1894, σ. 257) κάνει μιὰ προσ-

Τ.Ε.Ι. ΣΕΡΡΩΝ
ΒΙΒΛΙΟΘΗΚΗ

πάθεια να τοποθετήσει το «Βυζαντιακό» νεκροταφείο «μικρόν ἔξω τοῦ δυτικοῦ τείχους».

Τὸ καλοκαίρι τοῦ 1974, κι ἐνῶ ἐκτελοῦνταν χωματουργικὲς ἐργασίες γιὰ τὴ θεμελίωση τοῦ Ἐπισκοπείου στὸ γωνιακὸ οἰκόπεδο τῶν ὁδῶν Κων/νου Σταμούλη καὶ Κύπρου (φωτ. 1, ἀριθμὸς εὐρετηρίου Ἐφορείας Βυζαντ. Ἀρ-



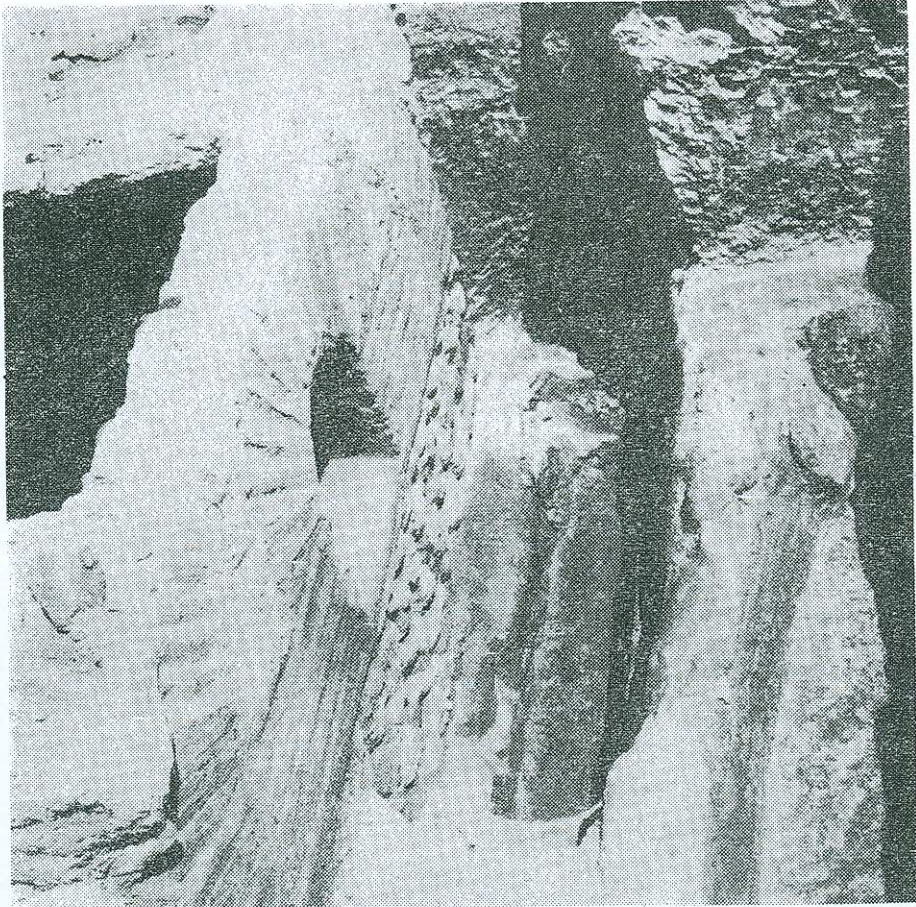
Φωτ. 2, ἀριθμ. εὐρ. 1306.

Οἱ λακκοειδεῖς τάφοι Δ καὶ Ε μετὰ τοὺς σκελετούς.

χαιοτ. Καβάλας 1305, σχέδ. 1), ὁ ἐσκαφέας ἀποκάλυψε ἓναν καμαροσκέπαστο τάφο. Ἡ σωστικὴ ἀνασκαφικὴ ἔρευνα ποὺ ἀκολούθησε ἀπὸ τὴν Ἐφορεία Βυζαντινῶν Ἀρχαιοτήτων Καβάλας, ἔφερε στὸ φῶς συνολικὰ ὀκτώ τάφους: δύο λακκοειδεῖς μετὰ καλυπτήριες λίθινες πλάκες, τρεῖς καλυβίτες καὶ τρεῖς καμαροσκέπαστους.

Λακκοειδεῖς. Βρίσκονται μπροστὰ καὶ πολὺ κοντὰ στὸν καμαροσκέπαστο τάφο Α, ὅπως φαίνεται στὰ σχέδια 1 καὶ 2. Γιὰ τὴν κατασκευὴ τους σκάφτηκαν μέσα στὸ ἔδαφος, ποὺ εἶναι σκληρότατος ἡμίβραχος, δύο χῶ-

ροι σὲ σχῆμα ὀρθογώνιο μὲ διαστάσεις ὁ Δ 1.70×0.40 — 0,30 χαμηλότερα ἀπὸ τὸ ἐπίπεδο θεμελίωσης τοῦ Α καὶ ὁ Ε $(1.80 \times 0.40—0.30)$ στὸ ἴδιο ἐπίπεδο τῆς θυρίδας τοῦ τάφου Α. Ἀπομακρύνοντας τὶς καλυπτήριες λίθινες πλάκες ἀποκαλύφθηκαν δύο σκελετοὶ (φωτ. 2, ἀρ. εὔρ. 1306)· οἱ νεκροὶ βλέπουν ἀνατολικά, στὸ σημεῖο τῆς ἀνατολῆς τοῦ φυσικοῦ ἡλίου «ἐξ οὗ λαμ-



Φωτ. 3, ἀριθμ. εὔρ. 1307.

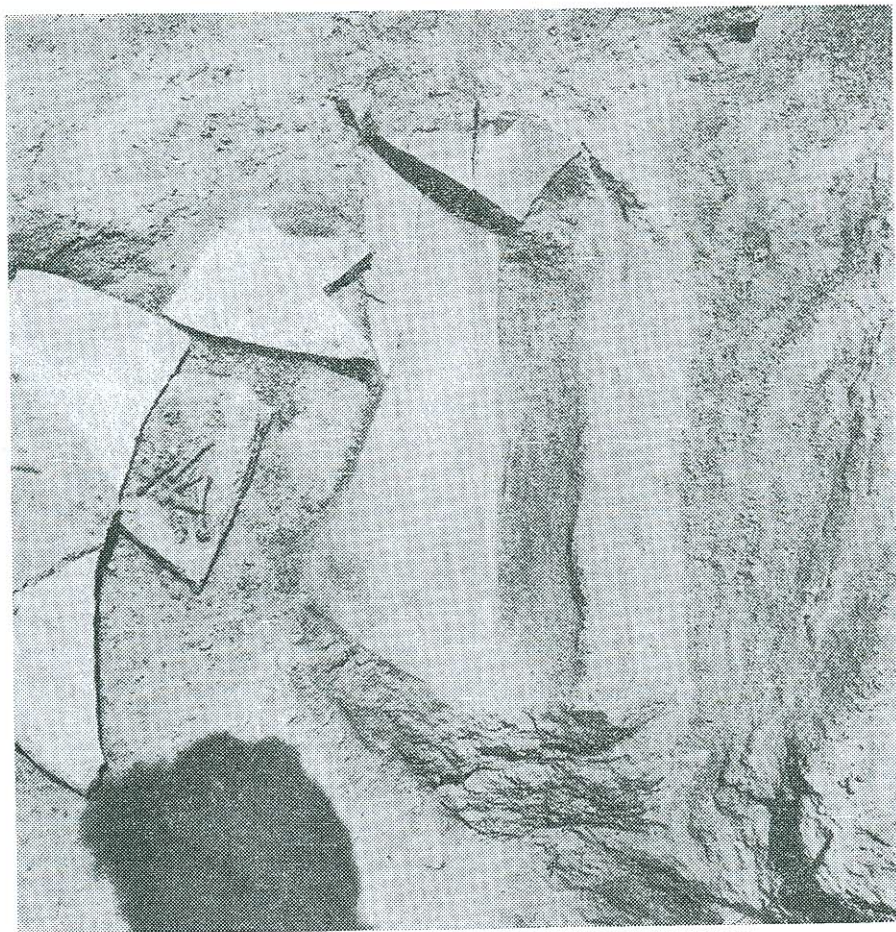
Οἱ λακκοειδεῖς τάφοι Δ καὶ Ε χωρὶς τοὺς σκελετούς.

βάνει ἢ κτίσις τὸ φῶς, τὴν κίνησιν καὶ τὴν ζωὴν καὶ ὅστις εἶναι τὸ σύμβολον τοῦ Χριστοῦ, τοῦ νοητοῦ ἡλίου τῆς δικαιοσύνης» (*Α ν. Ὁ ρ λ ά ν δ ο υ, Ἡ ξυλόστεγος παλαιοχριστιανικὴ βασιλικὴ τῆς ἀνατολικῆς λεκάνης τῆς Μεσογείου, σ. 84). Ἡ ἀνασκαφικὴ ἔρευνα τοῦ ἐσωτερικοῦ τῶν τάφων δὲν ἀπέδωσε κανένα κτερίσμα, νόμισμα ἢ ὄστρακο ἀπὸ ἀγγεῖο, στοιχεῖα χρήσιμα γιὰ τὴν χρονολόγησή τους (φωτ. 3, ἀρ. εὔρ. 1307).

Καλυβίτες. Ὄταν καθαριζόταν ὁ τάφος Α γιὰ νὰ φανεῖ τὸ ἐξωτερικὸ του περίγραμμα, ἀποκαλύφθηκε ὁ καλυβίτης τάφος Γ ἀπέχοντας 0.08

ἀπὸ τὴν βορειοδυτικὴ γωνία τοῦ Α (φωτ. 4, ἀρ. εὗρ. 1309, καὶ σχέδιο 2). Καλύπτεται ἀπὸ δύο στρωτῆρες κεράμους λακωνικοῦ τύπου, σπασμένους σὲ μικρότερα κομμάτια ἀπὸ τὸ βάρος τοῦ ὑπερκειμένου χόματος. Διαστάσεις τάφου 0.70×0.40 . Λίγα μόνον ὀστάρια βρέφους μὲ τὸ κρανίον του ποὺ βλέπει ἀνατολικά βρέθηκαν στὸ ἐσωτερικὸ τοῦ τάφου.

Ὁ καλυβίτης τάφος Η καταστράφηκε ἀπὸ τὸν ἑκκαφέα, ἐνῶ ὁ Ζ



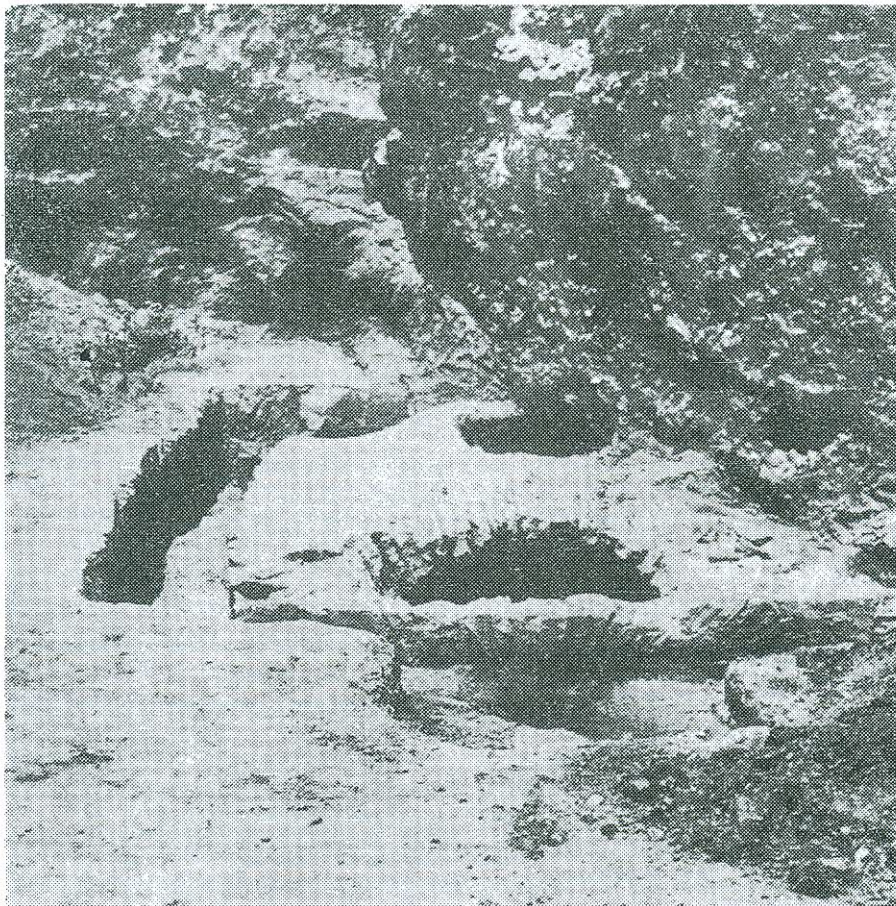
Φωτ. 4, ἀριθμ. εὗρ. 1309.
Παιδικὸς καλυβίτης τάφος Γ.

ἀποκάλυψε σκελετὸ ποὺ προχωροῦσε μέσα στὴν τεράστια ἐλίχωση τῶν τεσσάρων μέτρων.

Καμαροσκέπαστοι : Α, ΣΤ καὶ Β

Τάφος Α : Ὁρθογώνιον σὲ κάτοψη κτίσμα μὲ κατεύθυνση ἀπὸ Βορρᾶ πρὸς Νότον. Καλύπτεται μὲ πλίνθινη ἡμικυλινδρική καμάρα, ἐπιχρισμένη μὲ παχὺ στρώμα ἀπὸ κορασάνι (ὕδραυλικὸν κονίαμα) πάχους ± 0.30 . Διαστάσεις : Μήκος 2.90, πλάτος 2.12, ὕψος 2.10. Ἡ πρόσοψη διαμορφώνεται ἀπὸ δύο

πλίνθινα τόξα πλάτους 0.30, πού τὸ ἓνα ὀρίζει τὴν ἡμικυλινδρική καμάρα τοῦ τάφου, ἐνῶ τὸ ἄλλο ἐπιστέφει μιὰ θυρίδα μὲ διαστάσεις 0.60×0.55 , πού βρίσκεται στὴν νότια στενὴ πλευρὰ τοῦ τάφου καὶ ἀποτελεῖ τὴν εἴσοδό του. Μία ὀπὴ ἀκανόνιστη, διαστάσεων περίπου 0.60×1.00 στὴν ΒΑ γωνία τῆς καμάρας, μαρτυρεῖ ὅτι στὸ παρελθὸν ὁ τάφος ἔχει συληθῆ ἀπὸ τυμβωρύχους. Ἡ δεύτερη ὀπὴ τῆς καμάρας, πού κατέστρεψε καὶ μέρος τοῦ τόξου



Φωτ. 5, ἀριθμ. εὗρ. 1928.
Καμαροσκέπαστος τάφος Α.

τῆς θυρίδας, ἔγινε ἀπὸ τὸν ἔκσκαφέα (φωτ. 5, ἀρ. εὗρ. 1928, καὶ σχέδιο 2). Ἡ θυρίδα ἀπέχει 0.80 ἀπὸ τὸ δάπεδο τοῦ τάφου· ἡ κάθοδος στὸ ἐσωτερικὸ του διευκολύνεται ἀπὸ ἓνα σκαλοπάτι, πού βρίσκεται 0.10 χαμηλότερα ἀπὸ τὴν θυρίδα, ἔχει πλάτος 0.30 καὶ καταλαμβάνει ὅλο τὸ μῆκος τῆς στενῆς πλευρᾶς. Τὸ δάπεδο τοῦ τάφου ἀποτελεῖται ἀπὸ πατημένο χῶμα, χωρὶς κανένα ἴχνος ἀπὸ πῆλινες ἢ μαρμαρίνες διάτρητες πλάκες, ὅπου τοποθετοῦνταν ὁ νεκρὸς καὶ ἀπεῖχαν ἀπὸ τὸ δάπεδο πολλὰς φορὰς καὶ μέχρι 0.30, εἴτε γιὰ νὰ διηθῶνται τὰ ὑγρά τῶν σωμάτων εἴτε γιὰ νὰ φεύγουν τὰ νερὰ πού ἐνδεχομένως συγκεντρώνονταν στοὺς τάφους (βλ. Δ. Πάλλα, Χριστιανικοὶ

καμαρωτοὶ τάφοι, Α. Ε. 1937, σ. 847—865. Τοῦ ἴδιου, Σαλαμινιακά, Γ', Οἱ τάφοι, Α. Ε. 1950—51, σ. 163—181, ὅπου καὶ σχετική βιβλιογραφία). Οἱ ἐσωτερικὲς τοῦ ἐπιφάνειες εἶναι ἐπιχρισμένες μὲ ὑπόλευκο κονίαμα. Διακοσμεῖται μὲ τοιχογραφίες, ποὺ φέρουν παραστάσεις σταυρῶν, στὴν ἀνατολική (φωτ. 6, ἀρ. εὔρ. 1929,12, καὶ σχέδιο 2, τομὴ Β-Β) καὶ βόρεια πλευρὰ (σχέδιο 2, τομὴ Α-Α)· ἐλάχιστα ἴχνη διακόσμησης σώζονται στὴν δυτικὴ πλευρὰ.



Φωτ. 6, ἀριθμ. εὔρ. 1929,12.

Σταυρὸς ἀνατολικῆς πλευρᾶς καμαροσκέπαστου τάφου Α.

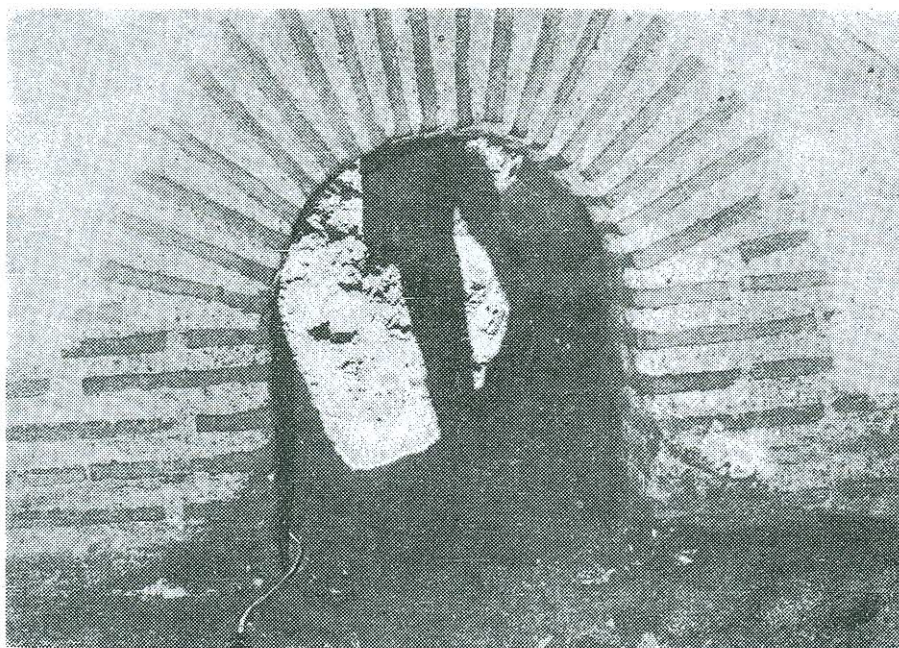
Τὸ μοτίβο εἶναι τὸ ἴδιο καὶ στὶς δύο πλευρές. Δύο ὁμόκεντροι ἐγγάρακτοι κύκλοι περιβάλλουν λατινικὸ ἐγγάρακτο σταυρὸ (φωτ. 6 καὶ σχέδιο 2). Οἱ κύκλοι καὶ ὁ σταυρὸς τονίζονται μὲ βαθυκόκκινο χρῶμα, ποὺ παρατηρεῖται σὲ παλαιοχριστιανικοὺς τάφους. (Γιὰ τὴν ἐσωτερικὴ διακόσμηση τῶν τάφων μὲ σταυροὺς βλ. Α. G r a b a r, *Martyrium, Recherches sur le culte des reliques et l'art chrétien antique*, Paris 1946, σ. 277).

Ὁ ἄδρός, ἀπέριττος σταυρὸς τοῦ μοτίβου, ποὺ τὸ ἐγγάρακτο περιγράμμά του τονίζεται μὲ βαθυκόκκινο χρῶμα, χωρὶς νὰ ἀπολήγουν οἱ κεραῖες του σὲ «μῆλα» ἢ «σταγόνες», ἀποτελεῖ μιὰ ἔνδειξη γιὰ τὴν χρονολόγησή της

διακόσμησης τοῦ τάφου στήν πρόιμη παλαιοχριστιανική ἐποχή. (Γιά τὰ προβλήματα τῆς χρονολόγησῆς τῶν παλαιοχριστιανικῶν σταυρῶν βλ. Σ τ υ λ. Π ε λ ε κ α ν ἰ δ η, Παλαιοχριστιανικός τάφος ἐν Φιλίπποις, σ. 223, στό «Tortulae» Studien zu altchristlichen und byzantinischen Monumenten, ἀφιερωμένο στόν Iohannes Kollwitz, Herder 1966, ὅπου καί σχετική βιβλιογραφία).

Ἡ ἀνασκαφή μέσα στόν τάφο ἀπέδωσε δύο νομίσματα μουσουλμανικά, καθὼς καί ὄστρακα ἐφυαλωμένων μουσουλμανικῶν ἀγγείων, ἀποδεικνύοντας πὼς ὅλο τὸ χῶμα ποὺ κατέκλυσε τὸν τάφο προερχόταν ἀπὸ ἐπίχωση.

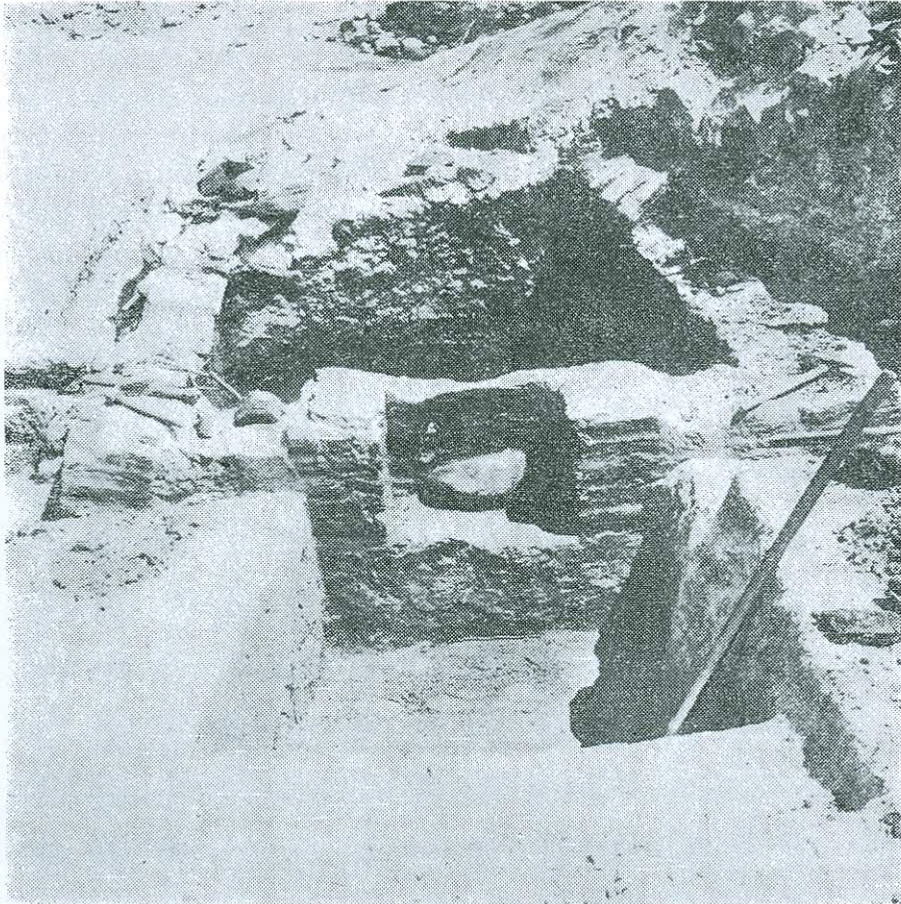
Ἀντίστοιχα μὲ τὸν τάφο Α, μὲ ἐντελῶς ἀντίθετο προσανατολισμό, ἀπὸ τὸν Νότο πρὸς τὸ Βορρᾶ, βρίσκεται ὁ τάφος ΣΤ μὲ τὴν ἴδια μορφή καί τὶς ἴδιες σχεδὸν διαστάσεις, σκεπασμένους στό μισό του μέρος ἀπὸ τὴν τεράστια



Φωτ. 7, ἀριθμ. εὗρ. 1929,3.
Ἐσωτερικὸ τῆς θυρίδας τοῦ τάφου ΣΤ.

ἐπίχωση τῶν 4.00. Εἶναι ἐπιχρισμένος μὲ ὑπόλευκο κονίαμα, ἀδιακόσμητος σὲ ὅλες του τὶς ἐσωτερικὲς ἐπιφάνειες, ἐκτὸς ἀπὸ τὸ ἐσωτερικὸ τῆς θυρίδας (φωτ. 7, ἀρ. εὗρ. 1929,3, καί σχέδιο 3), ὅπου διακρίνονται οἱ πλίνθοι συνδεδεμένοι μὲ παχεῖς ἄρμους κονιάματος. Ὁ τάφος Β, ὅμοιος στὴ μορφή καί στὶς διαστάσεις μὲ τοὺς Α καί ΣΤ, καταστράφηκε ἀπὸ τοῖχο θεμελίωσης τοῦ παλαιότερου Ἐπισκοπείου ποὺ κατεδαφίστηκε. Ὁ τοῖχος αὐτὸς (σχέδιο 2) χτίστηκε ἐγκάρσια καί σὲ ἐπαφή μὲ τὸν βόρειο, ποὺ διαμορφώνει τὴν στενὴ πλευρὰ τοῦ τάφου. Σώθηκε ἡ βάση του, κατασκευασμένη ἀπὸ ἀργολιθοδομὴ καί οἱ γενέσεις ἀπὸ μερικὲς σειρὲς ἐκφορικᾶ τοποθετημένων πλίνθων, ποὺ μαρτυ-

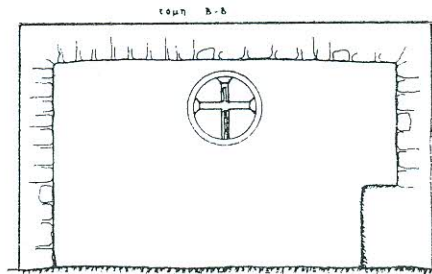
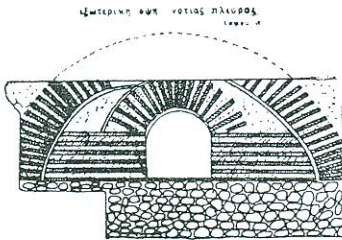
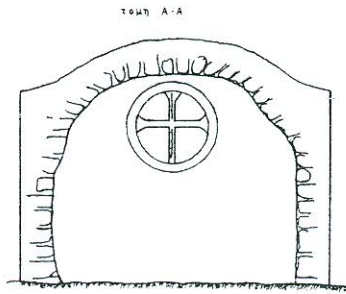
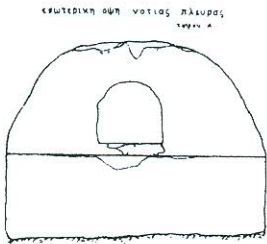
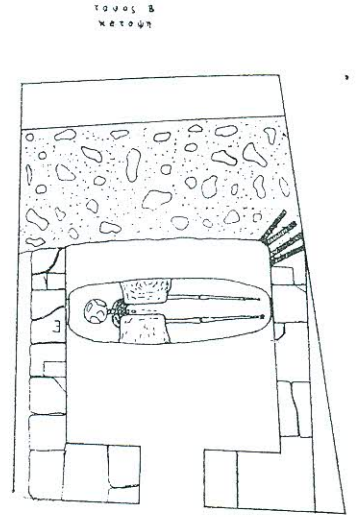
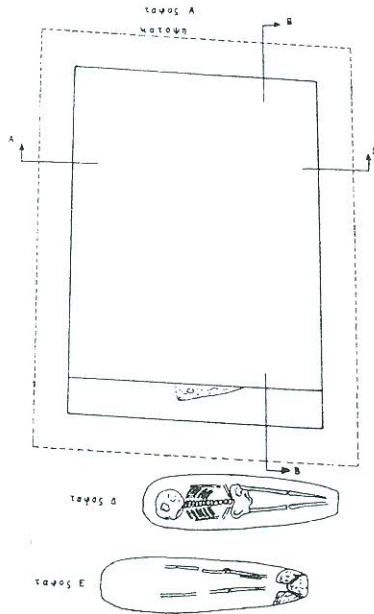
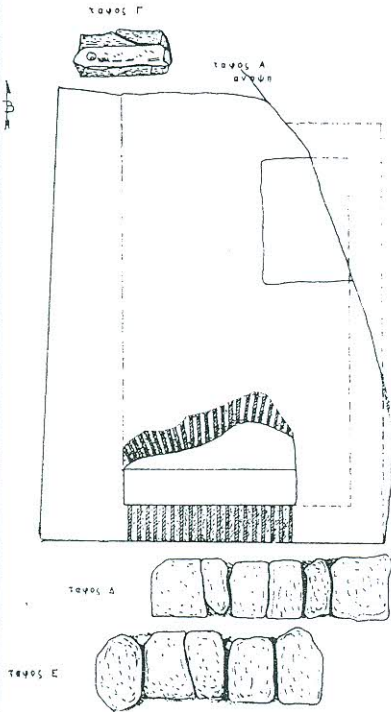
ροῦν τὴν καμαροσκέπαστη ἀνωδομή του (φωτ. 8, ἀρ. εὗρ. 1304). Στὸ κέντρο περίπου τῆς κάτοψης, ἐγκάρσια πρὸς τὴν κατεύθυνση τοῦ τάφου, ἀποκαλύφθηκε μιὰ λακκοειδῆς θήκη, λαξευτὴ στὸν ἡμίβραχο, διαστάσεων 1.80×0.60 καὶ ὁ σκελετὸς ἑνὸς νεκροῦ ποὺ βλέπει ἀνατολικά. Ἡ συστηματικὴ ἀνασκαφικὴ ἔρευνα ἔφερε στὸ φῶς 37 νομίσματα, διαφόρων μεγεθῶν, ὅλα



Φωτ. 8, ἀριθμ. εὗρ. 1304.
Καμαροσκέπαστος τάφος Β.

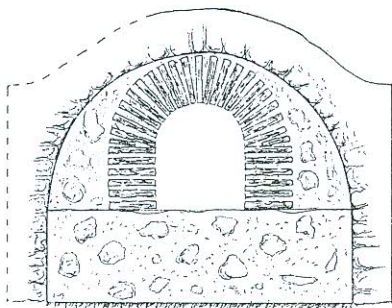
μουσουλμανικά· προέρχονταν ἀπὸ τὸ ὑπερκείμενο χῶμα ποὺ κατέκλυσε τὸν τάφο ὅταν καταστράφηκε ἡ ἀνωδομή του.

Χωρὶς ἀμφιβολία οἱ τάφοι ποὺ ἀποκαλύφθηκαν ἀποτελοῦν ἓνα τμήμα τοῦ παλαιοχριστιανικοῦ νεκροταφείου τῆς πόλεως τῶν Σερρών καὶ τοποθετοῦνται, στὸ τοπογραφικὸ διάγραμμα τοῦ Π. Ν. Παπαγεωργίου, λίγο βορειότερα ἀπὸ τὴν ἐκκλησία τοῦ Μεγάλου Ταξιάρχου, ποὺ εἶναι ἡ σημερινὴ νέα Μητρόπολη τῶν Σερρών (σχ. 4, ἀρ. 48: ὁ Μέγας Ταξιάρχης· ἀρ. I ἡ θέση τοῦ ἀνασκαφέντος τμήματος τοῦ παλαιοχριστιανικοῦ νεκροταφείου).

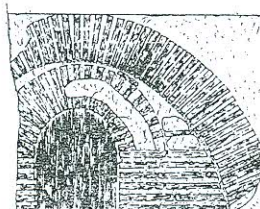


Νομός : ΣΕΡΡΩΝ
 Ανασκαφή : ΕΠΙΣΚΟΠΕΙΟΥ
 Θέα : ΤΑΒΛΑ Α-Β κατεύτ. (Αφ'εξ.)
 Έτος : 1974
 Λογισκόλογος : ΧΑΡΑΛΑΜΠΟΣ ΠΕΝΝΑΣ
 Σχεδιαστής : ΦΩΤΕΙΝΗ ΠΡΕΜΕΤΗ

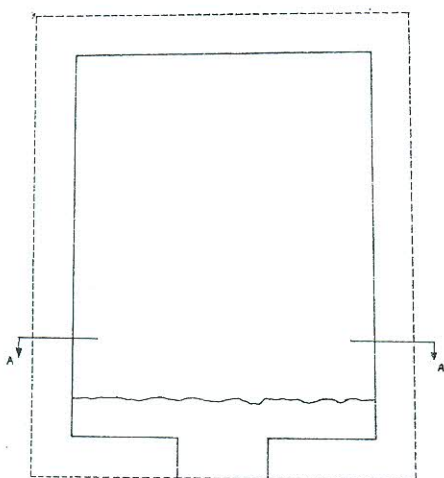
τομή Α-Α



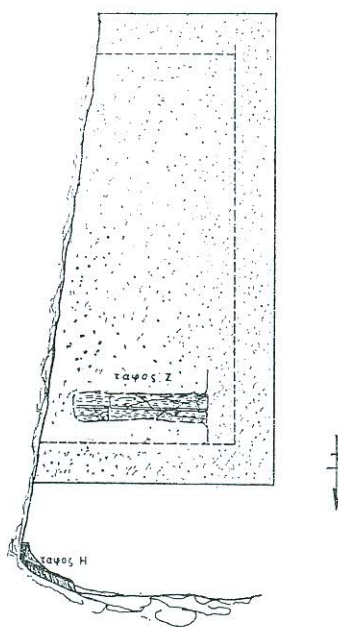
εξωτερική όψη βορείας πλευράς



κατοψη



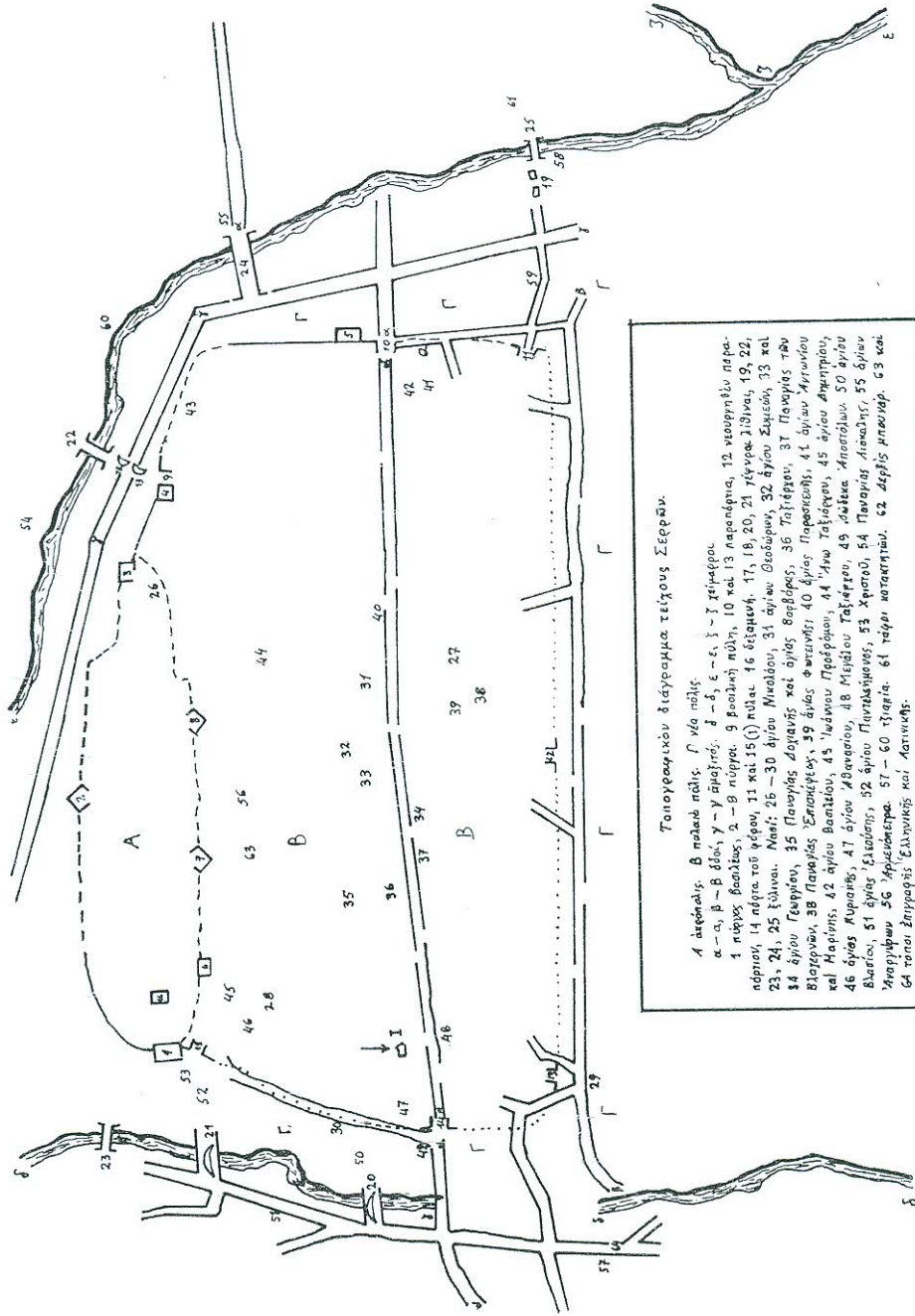
ανοψη



Σχέδιο 3



Νομός	ΣΕΡΡΩΝ
Ανασκαφή	ΕΠΙΣΚΟΠΕΙΟΥ
Ρεμά	ΤΑΘΟΣ ΣΤ'
Ετος	1976
Αρχαιολόγος	ΧΑΡΑΛΑΜΠΟΣ ΠΕΝΝΑΣ
Σχεδιαστριά	ΘΥΤΕΙΝΗ ΠΡΕΜΕΤΗ



Τοπographicόν διάγραμμα τείχους Σέρρων.

Α ἀεροφωτ. Β παλιὰ πόλις. Γ νέα πόλις.
 α-α, β-β δόρυ, γ-γ ἀναψήρις. δ-δ, ε-ε, ζ-ζ τετράγωνοι.
 1 παλιὰ βασιλεία, 2-8 πύργοι, 9 βασιλικὴ πόλις, 10 καὶ 13 παρακείμενα, 12 νεοεπιπέδου παρα-
 κείμενα, 14 ἀφῆτα τοῦ ἁγίου, 15 καὶ 16 ὁδοὶ, 17, 18, 20, 21 γέφυρα, 19, 22,
 23, 24, 25 ἑλινοὶ. Μοαί: 26-30 ἄγιου Νικολάου, 31 ἄγιου Θεοδώρου, 32 ἄγιου Στεφάνου, 33 καὶ
 34 ἄγιου Γεωργίου, 35 Παναγίας Δοξαῆς καὶ ἁγίου Βασίλειου, 36 Τετάρτου, 37 Παναγίας τοῦ
 Βλαστάρου, 38 Παναγίας Ἐπισκοπείου, 39 ἄγιος Φωτεινὸς, 40 ἄγιος Παρκεσίτης, 41 ἄγιου Χριστοῦ
 καὶ Μαρίας, 42 ἄγιου Βασίλειου, 43 ἑλεῖνον Προδρόμου, 44 ἄγιου Τετάρτου, 45 ἄγιου Δημητρίου
 καὶ Μαρίας, 46 ἄγιου Κυριακοῦ, 47 ἄγιου Ἀθανασίου, 48 Μιχαὴλ Τετάρτου, 49 ἁγία Ἐλεῖνα, 50 ἄγιου
 Βλασίου, 51 ἄγιος Ἐλευθέριος, 52 ἄγιου Πανδολέωντος, 53 Χρυσῶν, 54 Παναγίας Λιβαδοῦ, 55 ἄγιου
 Ἰωάννου, 56 Ἀρμενιστῆρα, 57-60 ἑλινοί. 61 τετράγωνοι καὶ ὀρθογώνιοι, 62 ἀφῆτα, 63 καὶ
 64 τῶνα ἐπιγραφῆς Ἑλληνικῆς καὶ Λατινικῆς.

Σχῆμα 4. (Κατὰ Π. Ν. Παπαγεωργίου, Ἰ. Ν. Μεγάλου Τετάρτου (νέα Μητροπολιτὴ Σερρών) Byzantinische Zeitschrift III, 1894, πίν. I).