

275

Ν. Κ. ΜΟΥΤΣΟΠΟΥΛΟΥ

ΔΥΟ ΠΑΛΙΑ ΣΠΙΤΙΑ ΣΤΙΣ ΣΕΡΡΕΣ

Τὸ μεγάλο δυστύχημα τῆς καταστροφῆς τῶν Σερρῶν ἀπὸ τοὺς Βουλγάρους τὸ 1913, ἐκτὸς ἀπὸ τὴν ἐθνικὴν του σημασίαν ἦταν καὶ μιὰ ἀπώλεια γιὰ τὴν ἐθνικὴν λαϊκὴν μας ἀρχιτεκτονικὴν. Ἡ μεγάλη πυρκαϊὰ κατάστρεψε δεκατρεῖς ἑλληνικὰς συνοικίας (μαχαλάδες) στὸ κέντρο τῆς πόλεως, ὅπου διασώζονταν καὶ τὰ πιὸ σπουδαῖα ἀπὸ τὰ ἀρχοντικὰ τῶν Σερρῶν¹. Ὑστερα ἀρχισε κατὰ καιροὺς ἡ ἀνοικοδόμησις ἀπρογραμματίστη, χωρὶς σύστημα, καὶ ἔτσι ἡμέρα μετὰ τὴν ἡμέρα καταστράφηκε κάθε ἕκτος σχεδὸν τῆς λαϊκῆς ἀρχιτεκτονικῆς τῆς πόλεως. Σήμερα μετὰ μεγάλην δυσκολίαν μποροῦμε νὰ ἀναγνωρίσουμε σὲ κάποιες γειτονίαις μερικὰ ἀχνάρια ποὺ διασώθηκαν καὶ ποὺ ἀποτελοῦν σχετικὰ φτωχὰς μαρτυρίας γιὰ τὴν παλιὰ ἀρχοντιὰ τῶν ἀστικῶν σπιτιῶν. Τώρα ὅμως κάθε δεῖγμα αὐτῆς τῆς λαϊκῆς ἀρχιτεκτονικῆς εἶναι πολὺτιμο γιὰτὶ μᾶς βοηθεῖ στὴν κατανόησιν καὶ τὴν ἀναγνώρισιν, ἀπὸ τυπολογικὴν καὶ μορφολογικὴν ἄποψιν, τῆς λαϊκῆς ἀρχιτεκτονικῆς καὶ τῆς οἰκοδομικῆς ποὺ ἐφαρμόστηκε ἄλλοτε στὴν κατασκευὴ τῶν σπιτιῶν στὶς Σέρρες.

Σχετικὰ μετὰ τοὺς οἰκοδόμους καὶ τὴν χρονολογίαν ἀνεγέρσεως γνωρίζουμε πολὺ λίγα πράγματα γιὰτὶ ἔχουν λησμονηθῆ μετὰ τὰ χρόνια ποὺ πέρασαν καὶ ὅπως συχνὰ συμβαίνει οἱ παλαιοὶ ἰδιοκτῆται ἐπούλησαν τὰ σπίτια τοὺς καὶ οἱ νέοι δὲν εἶναι σὲ θέσιν πολλὰς φορὰς νὰ δώσουν συγκεκριμέναις πληροφορίαις. Γιὰ νὰ λάβουμε μιὰν εἰκόνα τῆς παλαιᾶς λαϊκῆς ἀρχιτεκτονικῆς τῶν Σερρῶν θὰ ἀσχοληθοῦμε μετὰ δυὸ παραδείγματα, μετὰ τὸ σπίτι τοῦ Ζαπάρα, καὶ τὸ σπίτι τῆς Σοφίας Κυριακίδου.

Τὸ σπίτι τοῦ Ζαπάρα

Τὸ σπίτι τοῦ Ζαπάρα ἔχει μιὰν ἰδιαιτέραν σημασίαν γιὰ τὴν γνώσιν τῆς λαϊκῆς κατοικίας, γιὰτὶ θυμίζει ἓνα γνώριμον τύπον τῆς μακεδονικῆς ἀρχιτεκτονικῆς ὃ ὁποῖος σὲ κάτοψιν ἐμφανίζει τὴν μορφὴν «Π» (εἰκ. 1, 10)². Στὸ ἰσόγειον ἢ προσπέλασιν γίνεται ἀξονικὰ σὲ ἓνα χωρὸν κοινόχρηστο ποὺ ἐπικοινωνεῖ μετὰ τοὺς πέντε βοηθητικοὺς χώρους τοῦ ἰσογείου (εἰκ. 1). Στὸν χωρὸν αὐτὸν

1. Πρὸβλ. Νατάλη Πέτροβιτς, Π. Λαογραφικὰ Σύμμεικτα Σερρῶν, Σερραϊκὰ Χρονικά, τ. Α', Ἀθήναι 1953, σ. 105.

2. Τὴν ἴδιαν κάτοψιν ἐμφανίζει καὶ τὸ ἀρχοντικὸν τοῦ Ἀϊβάξη στὴν Καστοριά. Ν. Κ. Μουτσόπουλος, Καστοριά, τ' ἀρχοντικὰ, Ἀρχιτεκτονικὴ, τεύχ. 2, 1961, σελ. 73.

υπάρχει τὸ κλιμακοστάσιο πὸν ὀδηγεῖ στὸν ὄροφο, ὅπου εἶναι τὰ κύρια δωμάτια τοῦ σπιτιοῦ, τὰ καθημερινὰ καὶ οἱ χῶροι τῆς ὑποδοχῆς (εἰκ. 11).

Χαρακτηριστικὸ στοιχεῖο τῆς κατόψεως τοῦ ἰσογείου καὶ τοῦ ὀρόφου εἶναι ἡ διάθρωση τῆς τοιχοποιίας πὸν οὐσιαστικὰ φέρει τὰ ὑπερκείμενα βάρη καὶ πὸν ἐμφανίζει σὲ κάτοψη τὴ μορφή Γ καὶ ἔχει ἱκανὸ πάχος (BA καὶ ΒΔ τοιχοποιία). Τὸ φαινόμενο αὐτὸ τὸ ἀπαντήσαμε καὶ στὴν ἀρχιτεκτονικὴ τῆς Βέροιας¹. Ἡ ὑπόλοιπη κατασκευὴ τοῦ σπιτιοῦ εἶναι ξύλινη καὶ ἐμφανίζει μιὰν ἐλαστικότητα στὴν ὅλη της σύνδεση. Ἀξίζει νὰ ἀναφέρουμε ὅτι πολὺ συχνὰ στὶς κατασκευὲς αὐτοῦ τοῦ εἴδους ἡ τοιχοποιία διακόπτεται ὀριζοντίως κατὰ διαστήματα 0,70—1,00 μ. καὶ καθ' ὕψος ἀπὸ ξυλοδέσμους (χατίλια) πὸν βοηθοῦν στὴν ὀμαλότερη διοχέτευση τῶν πιέσεων. Ἀνοίγματα στὴν τοιχοποιία τοῦ ἰσογείου συνήθως ἀπουσιάζουν ἢ εἶναι πολὺ λίγα καὶ μικρά. Στὸ παράδειγμα πὸν ἐξετάζουμε παράθυρα ὑπάρχουν μόνο στὴν BA πλευρὰ τῆς τοιχοποιίας τοῦ ὀρόφου.

Τὸ κλιμακοστάσιο μὲ μιὰ στροφῆ ὀδηγεῖ στὸν ἡλιακὸ (τὸ χαγιάτι) τοῦ ὀρόφου.

Ὁ ἡλιακὸς αὐτὸς στὰ πιὸ παλιὰ παραδείγματα ἦταν πάντα ἀνοιχτός, ὅπως στὴ περίπτωση πὸν ἐξετάζουμε (εἰκ. 9, 10), ἀργότερα ὅμως τὸν βρῖσκουμε φραγμένο μὲ παράθυρα μὲ τὸ γνωστὸ ξύλινο κιγκλίδωμα μὲ σκούρα (τὰ κεπέγια) πὸν ἐπάνω τους εἶχαν τοὺς φεγγίτες (τὰ γυψοπαράθυρα), τὶς φωτιστικὲς θυρίδες τῶν βυζαντινῶν, πὸν συνήθως τοὺς ἔφερναν ἀπ' ἔξω. Στὴν ΒΔ πλευρὰ τοῦ ἡλιακοῦ βρῖσκονται στὴ σειρὰ τρία δωμάτια ἀπὸ τὰ ὁποῖα τὸ κεντρικὸ ἔχει τὶς μικρότερες διαστάσεις. Στὰ παλιότερα παραδείγματα στὴν Καστοριά, τὴ Βέροια καὶ τ' Ἀμπελάκια, ὁ χῶρος αὐτὸς δὲν ἦταν φραγμένος ἀλλὰ ἐπικοινωνοῦσε ἀμέσως μὲ τὸν ἐνιαῖο χῶρο τοῦ ἡλιακοῦ². Σὲ ἄλλα παραδείγματα ὁ κεντρικὸς αὐτὸς χῶρος ἦτο ὑπερψωμένος ἕνα ἢ δύο σκαλοπάτια καὶ πολλὰς φορὲς χωριζόταν μ' ἕνα ξύλινο τρίβυλλο πὸν τοῦ ἔδινε μιὰν ἰδιαίτερη ἐπισημότητα.

Στὴν περίπτωση τοῦ ἀρχοντικοῦ τοῦ Ζαπάρα, τὸ ΒΑ δωμάτιο ἔχει τὸ μοναδικὸ τζάκι τοῦ σπιτιοῦ ὅπου σύμφωνα μὲ μιὰ παλιὰ συνήθεια συμμετρικά του ὑπάρχουν παράθυρα. Ἡ εἴσοδος στὸ δωμάτιο βρῖσκεται στὴ φαλτοσγωνιὰ ὅπου σχηματίζεται ἕνα εἶδος ἀνεμοφράχτη ἀπὸ τὰ ἐντοιχισμένα ντουλάπια, τὶς μουσάντρες ἢ (μεσάντρες) (εἰκ. 2). Καὶ ὁ χῶρος αὐτός, ὅπως καὶ ὁ συμμετρικός, ἐκτὸς ἀπὸ τὰ παράθυρα πὸν ἔδιναν φῶς ἀπ' ἔξω, φωτιζόταν καὶ ἔμεσα ἀπὸ μερικὰ παράθυρα πὸν ἀνοίχτηκαν πρὸς τὸν ἡλιακὸ (εἰκ. 4,10). Στὴν κάτοψη τοῦ ἡλιακοῦ, πὸν ἔχει ἐπίσης τὴ μορφή Π, οἱ ἄκρες τῶν σκε-

1. N. K. Μουτσόπουλος, Τὸ ἀρχοντικὸ τοῦ Σιὸρ Μανωλάκη στὴ Βέροια, Ζυγός, τεῦχ. 56-57, 1960, εἰκ. 2.

2. Στὴ Βέροια τὸ χῶρο αὐτὸ τὸν ὀνομάζουν τζαμακιάγ.

λῶν ἔχουν ὑπερυψωθῆ κατὰ μερικὰ σκαλοπάτια γιὰ τὴν καλοκαιρινή διαμονή, εἶναι χῶρος ἀναψυχῆς καὶ ἀναπαύσεως (εἰκ. 3, 9, 10, 12).

Ἡ ἐξωτερικὴ διαμόρφωση τῆς οἰκοδομῆς χαρακτηρίζεται ἀπὸ σοβαρότητα καὶ ἐγκράτεια, ὅπως συμβαίνει σὲ ὅλα τὰ ἀρχοντικά τῆς τουρκοκρατίας. Ἡ ἐσωτερικὴ ὁμως ΝΑ πλευρά, ποὺ ἦταν ἀθέατη ἀπὸ τὸ δρόμο ἦταν, ὅπως ἀναφέραμε, ὅλη ἀνοιχτὴ καὶ στρέφεται πρὸς τὸν κῆπο τοῦ σπιτιοῦ ποὺ ἦταν ἀπομονωμένος ἀπὸ τὸ δρόμο μὲ μιὰ ὑψηλὴ ξερόμαντρα (εἰκ. 4). Ἡ ἰδιαίτερη ἐπιμέλεια τῶν ἀνοιγμάτων, οἱ νταμπλαδωτὲς πόρτες καὶ τὰ ταβάνια τοῦ σπιτιοῦ μαρτυροῦν μιὰ κάπια οἰκονομικὴ ἀνέση τοῦ ἰδιοκτῆτη. Ἡ ἔντονη προεξοχὴ τῶν στεγῶν, ἡ ἐγκάρδια στροφή τοῦ συμμετρικοῦ ἡλιακοῦ πρὸς τὴν ἐσωτερικὴ αὐλή, ἀποτελοῦν στοιχεῖα ἱκανὰ γιὰ νὰ κατατάξουμε τὸ ἀρχοντικὸ τοῦ Ζαπάρρα στὰ καλὰ παραδείγματα τῆς λαϊκῆς μακεδονικῆς ἀρχιτεκτονικῆς τῶν χρόνων τῆς τουρκοκρατίας, καὶ πῶς συγκεκριμένα στὸν τύπο ποὺ σχηματίζει σὲ κάτοψη τὸ σχῆμα τῆς ὑποδοχῆς (Π).

Τὸ σπίτι τῆς Σοφίας Κυριακίδου

Ἡ κάτοψη τοῦ σπιτιοῦ τῆς Σοφίας Κυριακίδου ἐμφανίζει ἓνα ἐπίμενο στάδιο ἐξελίξεως σχετικὰ μὲ τὸ ἀρχοντικὸ τοῦ Ζαπάρρα (εἰκ. 5). Καὶ ἐδῶ διακρίνουμε εἰς τὴν κάτοψη τοῦ ἰσογείου τὴ μορφή τοῦ Π ποὺ ἔχει συνεπτυγμένα τὸ δυὸ σκέλη καὶ ποὺ στὸν ὄροφο προεξέχουν ὄχι μόνον πρὸς τὴ μεσημβρία ἀλλὰ καὶ πρὸς τὸν βοριᾶ δίνοντας ἔτσι στὴν κάτοψη τὴ μορφή Η. Τὴν ἴδια μορφή ἀκολουθεῖ καὶ ἡ προεξοχὴ τῶν στεγῶν. Οἱ τοιχοποιεῖς στὸ παράδειγμα αὐτό, ἀκολουθοῦν ἐπίσης τὴ μορφή Π καὶ μόνο ἡ μεσημβρινὴ πλευρὰ καὶ τὰ ἐσωτερικὰ χωρίσματα εἶναι ἀπὸ τσατμᾶ, ὅπως καὶ ὅλοι οἱ τοῖχοι τοῦ ὀρόφου ἐκτὸς ἀπὸ τοῦ Β (ΒΑ) (εἰκ. 6).

Στὴν κάτοψη τοῦ ἰσογείου ποὺ βρίσκεται σὲ ὑπερυψωμένη στάθμη ἀπὸ τὸ ἔδαφος (τὸ δρόμο) (εἰκ. 5), ὑπάρχουν δύο προσπελάσεις, ἡ μιὰ στὴ Β καὶ ἡ ἄλλη στὴ Ν πλευρὰ. Στὸ κέντρο τοῦ ἰσογείου δημιουργεῖται ἓνας ἐνιαῖος ὀρθογώνιος χῶρος μὲ μιὰ μοναδικὴ κολόνα ποὺ ὑποστηρίζει τὸ δοκάρι καὶ τὰ πατόξυλα τοῦ ὀρόφου. Αὐτὸς ὁ κοινόχρηστος χῶρος, ὅπου αὐλίζονται ὅλα τὰ βοηθητικὰ δωμάτια ἀνὰ τρία διατεταγμένα στὴν Α καὶ Δ πλευρὰ, διατηρεῖται καὶ στὸν ὄροφο (εἰκ. 6). Τὰ βοηθητικὰ δωμάτια τοῦ ἰσογείου φωτίζονται ἀπὸ τὰ παράθυρα τῆς Β καὶ Ν πλευρᾶς. Τὸ κλιμακοστάσιο βρίσκεται στὴν Β πλευρὰ πλάϊ στὴν εἴσοδο καὶ χωρὶς στροφή ὀδηγεῖ στὸν ἐνιαῖο κεντρικὸ χῶρο τοῦ ὀρόφου (εἰκ. 6, 7). Ὁ χῶρος αὐτὸς παρουσιάζει ἰδιαίτερο ἀρχιτεκτονικὸ ἐνδιαφέρον ἄπλετα φωτισμένος ἀπὸ βοριᾶ καὶ νότο, θὰ χρησίμευε δὲ ἀσφαλῶς γιὰ καθημερινὸ καὶ σὲ μέρες γιορτῆς θὰ ἦταν ἡ ὑποδοχὴ τοῦ σπιτιοῦ. Κατὰ τὸν ἴδιο τρόπο στὸν χῶρο αὐτὸ τῆς ὑποδοχῆς ἀνοίγουν καὶ τὰ ἕξ δωμάτια διατεταγμένα συμμετρικὰ ἀνὰ τρία στὴ Δ καὶ τὴν Α πλευρὰ. Τὰ μεγαλύτερα βρίσκονται στὸ νοτιὰ καὶ προεξέχουν καὶ τὸ καθένα φωτίζεται ἀπὸ τρία μεγάλα παράθυρα, ὅπως καὶ ὁ κεντρικὸς χῶρος (εἰκ. 8).

Τὸ μεσαῖο δωμάτιο τῆς κάθε πλευρᾶς εἶναι μακρὺ, καὶ αὐτὸ πού εἶναι στὴ Δ πλευρὰ προεξέχει καὶ χρησίμευε ἴσως γιὰ ἀποχωρητήριο τοῦ σπιτιοῦ.

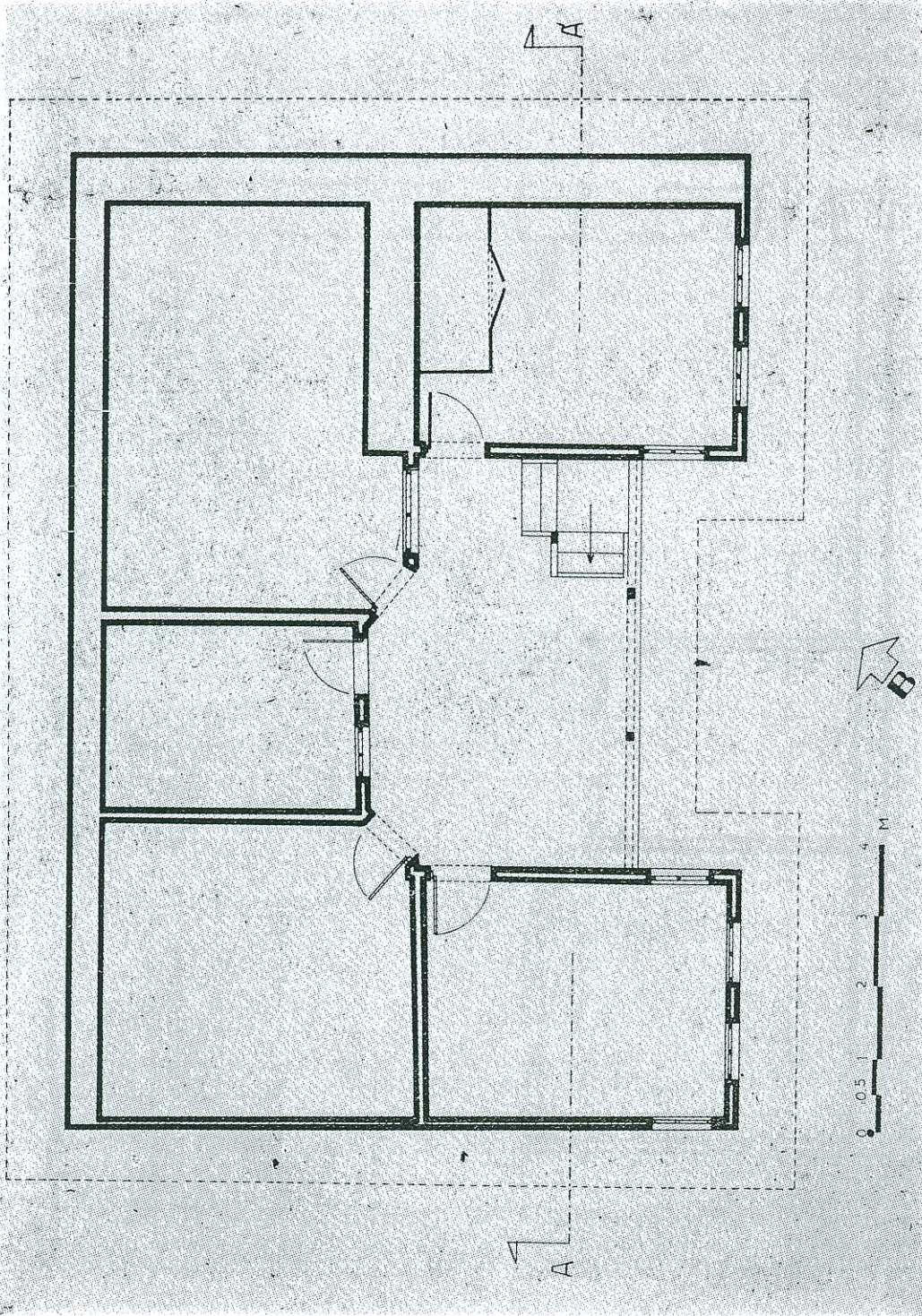
Ἡ συμμετρικὴ διαμόρφωση τῆς κατόψεως καθρεφτίζεται μὲ συνέπεια καὶ στὶς ὄψεις τοῦ σπιτιοῦ πού ἐμφανίζει εὐμετρία καὶ σοβαρότητα.

Τὰ παλιὰ ἀρχοντικά παρουσιάζουν ἀσυμμετρία καὶ γραφικότητα στὴν πλαστικὴ διάρθρωση τῶν ὄγκων τους (εἰκ. 13). Σ' αὐτὰ διακρίνουμε πάντα τὸ χαγιάτι ἢ τὸν ἡλιακὸ νὰ στρέφεται πρὸς τὴν ἐσωτερικὴ κλειστὴ αὐλὴ (εἰκ. 9, 10, 14, 15) πού ἀπομονώνεται ἀπὸ τὸ δρόμο μὲ ἕναν ὑψηλὸ μανδρότοιχο. Στὶς περιπτώσεις πού οἱ ἀσχολίες τοῦ ιδιοκτήτη ἦσαν ἀγροτικὲς ἢ αὐτὴ ἐπικοινωνοῦσε μὲ τὸ δρόμο μὲ μιὰ γεροχτισμένη αὐλόπορτα (εἰκ. 16, 17).

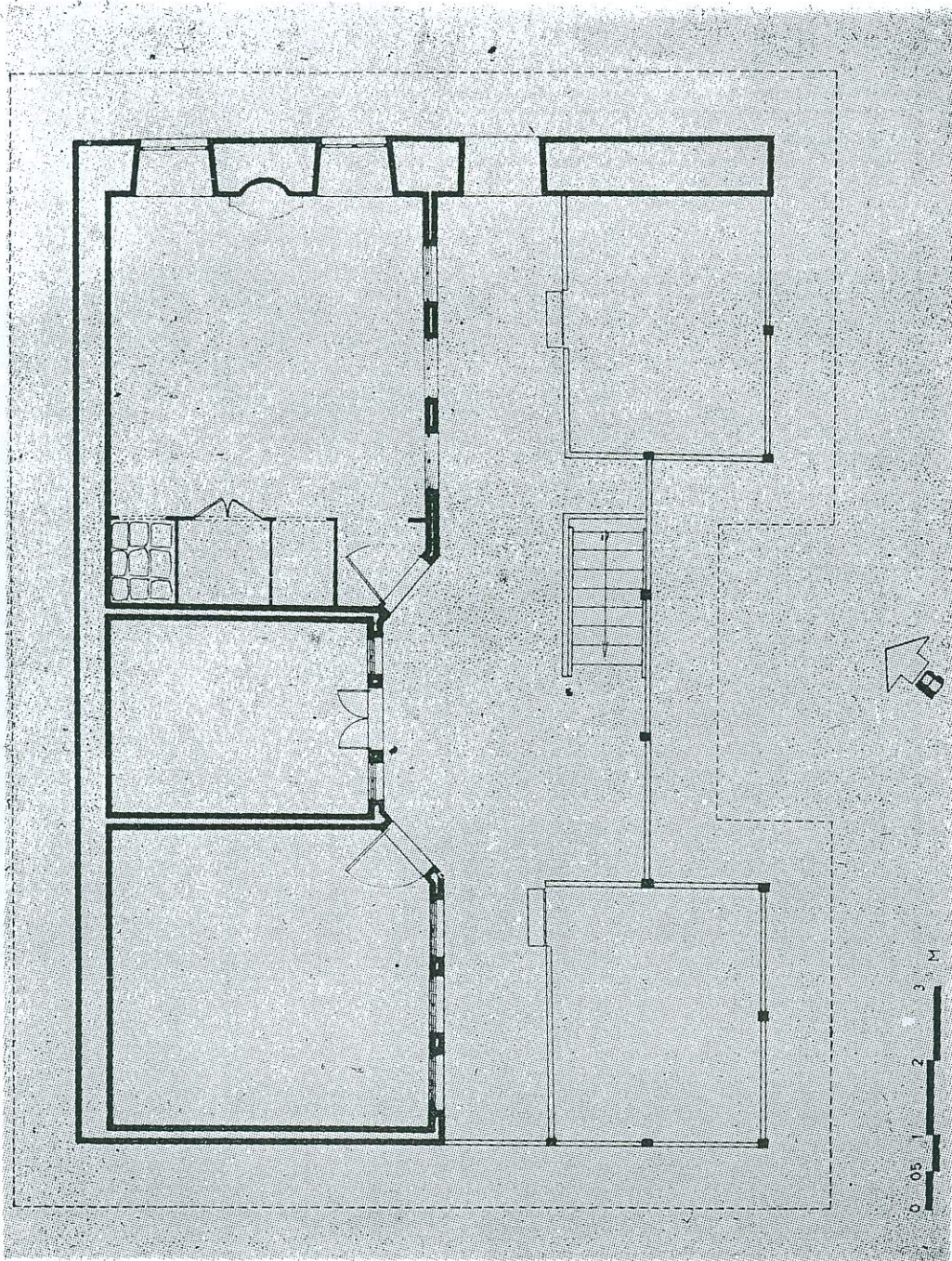
Τὰ δυὸ ἀρχοντικά πού ἐξετάσαμε ἀποτελοῦν ἀντιπροσωπευτικὰ παραδείγματα τῆς ἐξελίξεως πού παρατηρεῖται στὴ μακεδονικὴ ἀρχιτεκτονικὴ κατὰ τὰ μέσα τοῦ 19ου καὶ συνεχίζεται μέχρι τὶς ἀρχὲς τοῦ 20ου αἰῶνα. Οἱ ιδιομορφίες καὶ ἡ ἐλευθερία τῆς συνθέσεως ὑποτάσσονται σὲ μιὰ μεγαλύτερη συμμετρία πού διαγράφεται στὴν κάτοψη καὶ ἔχει ἀνταπόκριση καὶ στὶς ὄψεις τοῦ σπιτιοῦ. Τὸ ἀνοιχτὸ στὴ συμμετρίᾳ χαγιάτι ἢ ὁ ἡλιακὸς ἐξαφανίζεται καὶ τὴ θέση του τὴν καταλαμβάνουν χώροι πού προεξέχουν ἄλλοτε περισσότερο καὶ ἄλλοτε λιγότερο. Ἡ ποικιλία τῶν πλήρων καὶ τῶν κενῶν καὶ τῶν ἀνοιχτῶν ἡλιακῶν ἀντικαθίσταται ἀπὸ τὴν ἐναλλαγὴ τῆς προβολῆς τῶν σαχνισιῶν πού ἄλλοτε συμμετρικὰ καὶ ἄλλοτε ἀξονικὰ ἀποτελοῦν τὸ κυρίαρχο μορφολογικὸ στοιχεῖο συνθέσεως τῶν ὄψεων. Ἡ σχετικὴ ἀμηχανία στὴν λειτουργικὴ ὑποταγὴ τῶν χώρων τοῦ ἰσογείου πού παρατηρεῖται στὰ παλιότερα παραδείγματα, τώρα πλέον δίνει τὴ θέση της σὲ μιὰ ὀργανωμένη ἱεράρχηση τῶν χώρων. Ἡ χαρακτηριστικὴ στροφὴ τῶν ἀνοιχτῶν χώρων τοῦ ὀρόφου πρὸς τὴν ἐσωτερικὴ αὐλὴ δὲν ὑπάρχει πιά, γιὰ τὸ οἱ ἡμιπαιθροὶ χώροι, τὰ χαγιάτια καὶ οἱ ἡλιακοί, ἀντικαθίστανται ἀπὸ κλειστοὺς χώρους (σαχνισιά) πού προεξέχουν σὲ ποικίλες μορφές. Παρατηρεῖται δηλαδὴ μιὰ στροφὴ πρὸς τὸ ἐσωτερικὸ τοῦ σπιτιοῦ. Ἡ ἐπιζήτηση τῆς συμμετρίας καὶ ἡ ἀρχὴ τοῦ τρισμοῦ τῆς διαρθρώσεως τῶν ὄψεων σὲ βᾶση, κορμὸ καὶ στέψη, καὶ κάποιες μακρινὲς ἀνταύγειες ἀπὸ νεοκλασικίζουσες ἀναμνήσεις στὶς ἐπιστέψεις τῶν ξύλινων κιονίσκων τῶν γωνιῶν στὶς ὄψεις, μαρτυροῦν μιὰ νεοκλασικὴ ἐπίδραση, ὅχι τόσο στὰ ἐπὶ μέρους μορφολογικὰ στοιχεῖα τῆς συνθέσεως, ἀλλὰ πού εἶναι διάχυτη σὲ ὅλο τὸ ὕψος τῆς συνθέσεως. Αὐτὴ ἡ στροφὴ καὶ ἡ ἀνάμνηση τοῦ νεοκλασικισμοῦ ἀποτελεῖ τὸ ἕνα σκέλος τῆς ἐξελίξεως. Τὸ δεύτερο σκέλος ἀκολουθεῖ μιὰ πιὸ ἔντονη μορφολογικὴ στροφὴ πρὸς τὸ μαρρόκ. Ἡ παρουσία αὐτῶν τῶν δύο παραλλήλων ρευμάτων δὲν παρουσιάζεται σὲ μεμονωμένα παραδείγματα καὶ ἐμφανεῖς μορφές, ἀλλὰ εἶναι διάχυτη σὲ ὅλη τὴν ἀρχιτεκτονικὴ τῆς ἐποχῆς πού ἀναφέραμε καὶ μόνο ὕστερα ἀπὸ προσεκτικὴ μελέτη σὲ πολλὰ παραδείγματα θὰ μπορέσουμε καὶ νὰ διακρίνουμε τὶς πηγὲς καὶ τὸ δρόμο πού ἀκολούθησε μέχρις ὅτου φθάσει στὶς περιοχὲς τῆς Μακεδονίας.

(Ἀκολουθοῦν αἱ εἰκόνες)

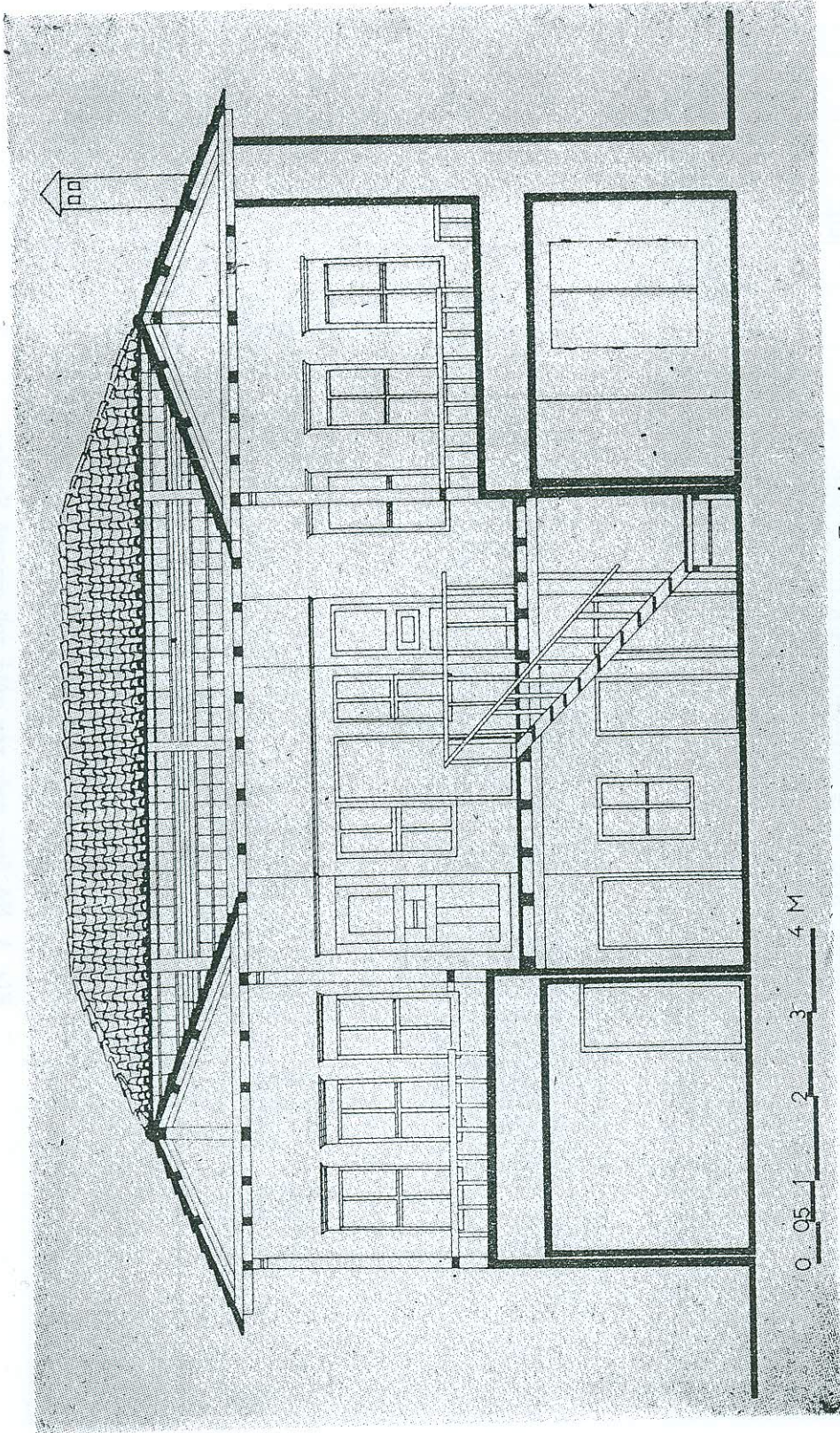
279



Εικ. 1. Η κάτοψη του ισόγειου του σπιτιού του Ζαράρα.

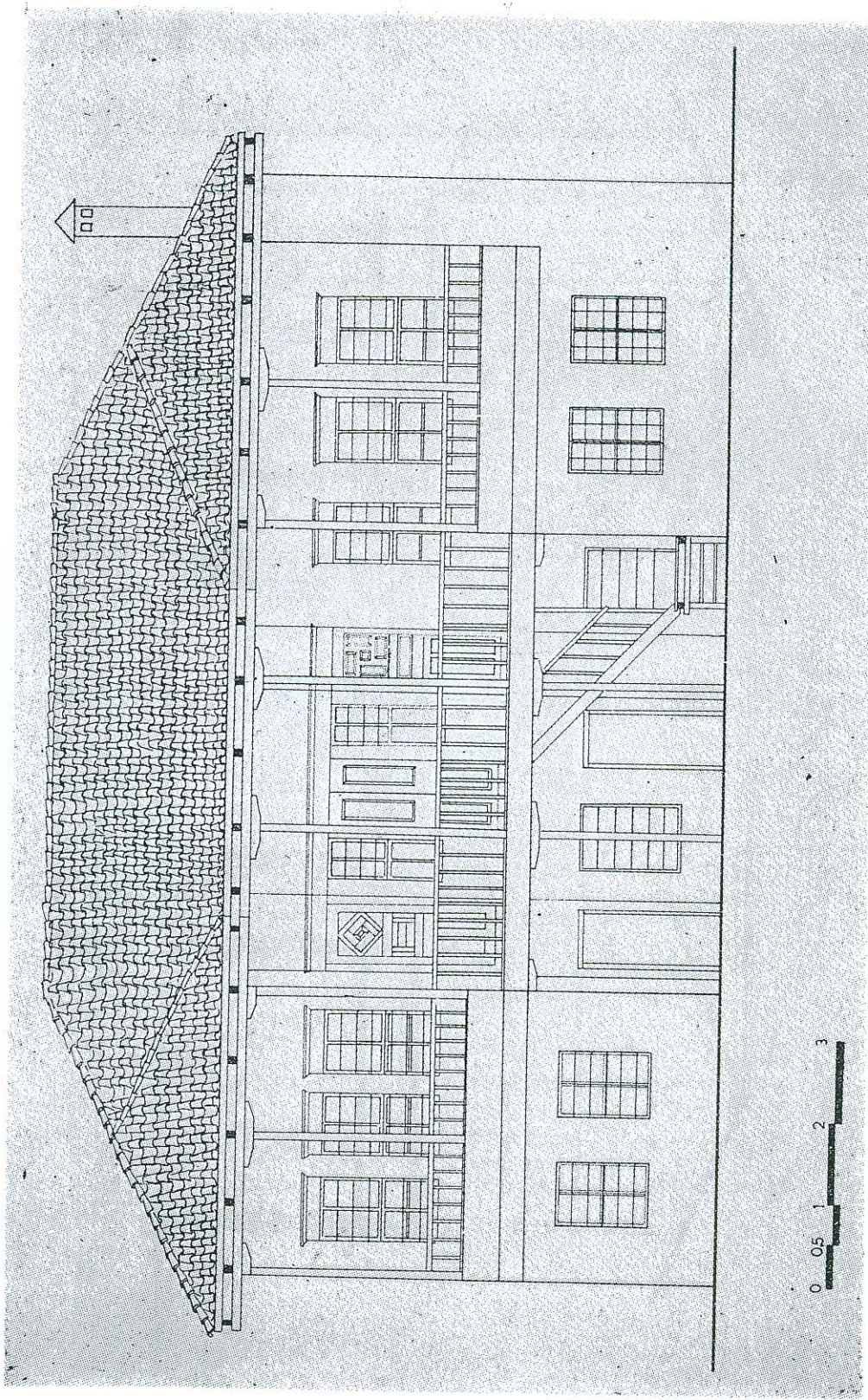


Είκ. 2. Κάτοψη του ορόφου του σπιτιού του Ζαπάρα.



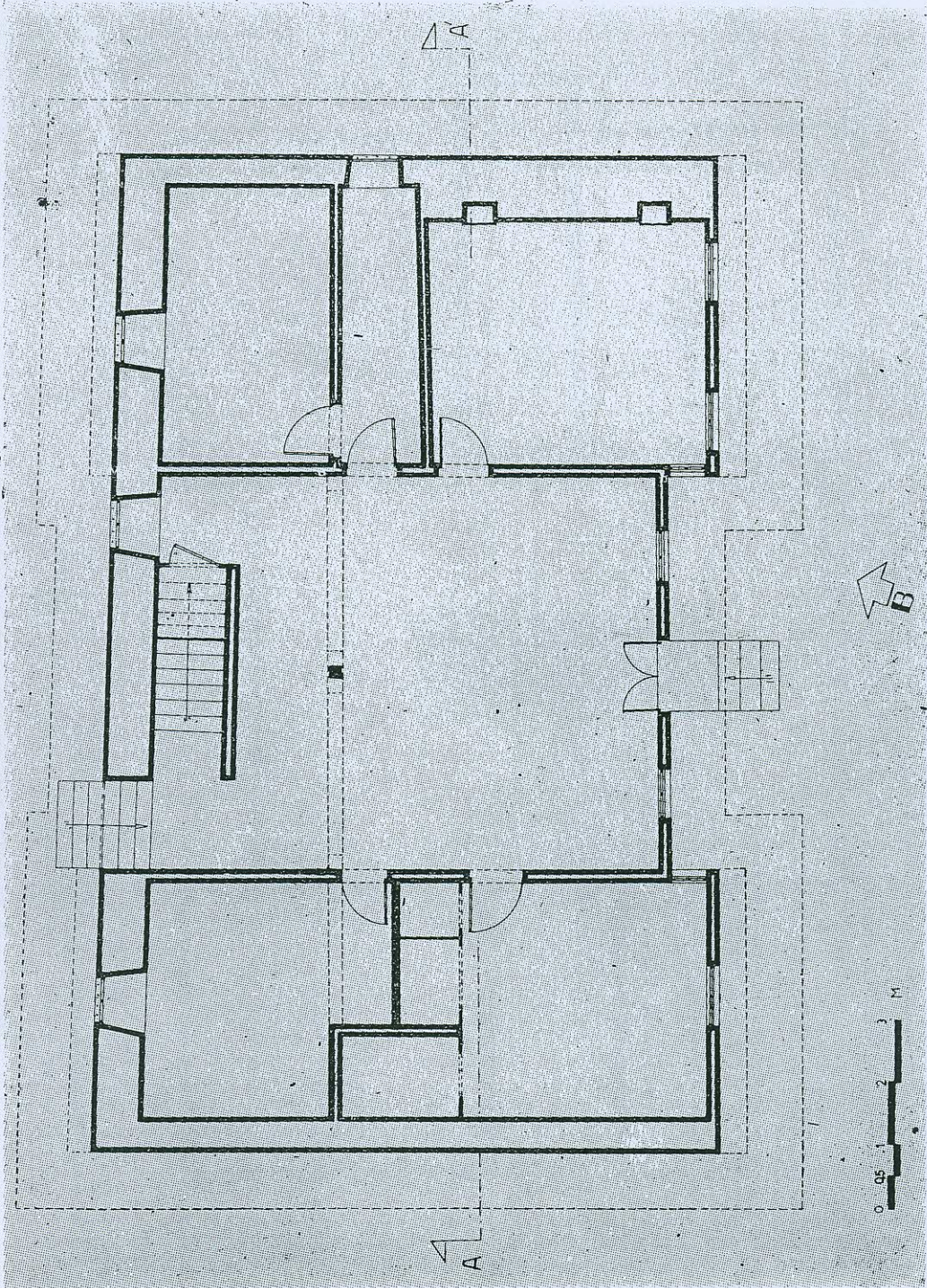
Είχ. 3. Τομή Α—Α' του σπιτιού του Ζαπάρα

282

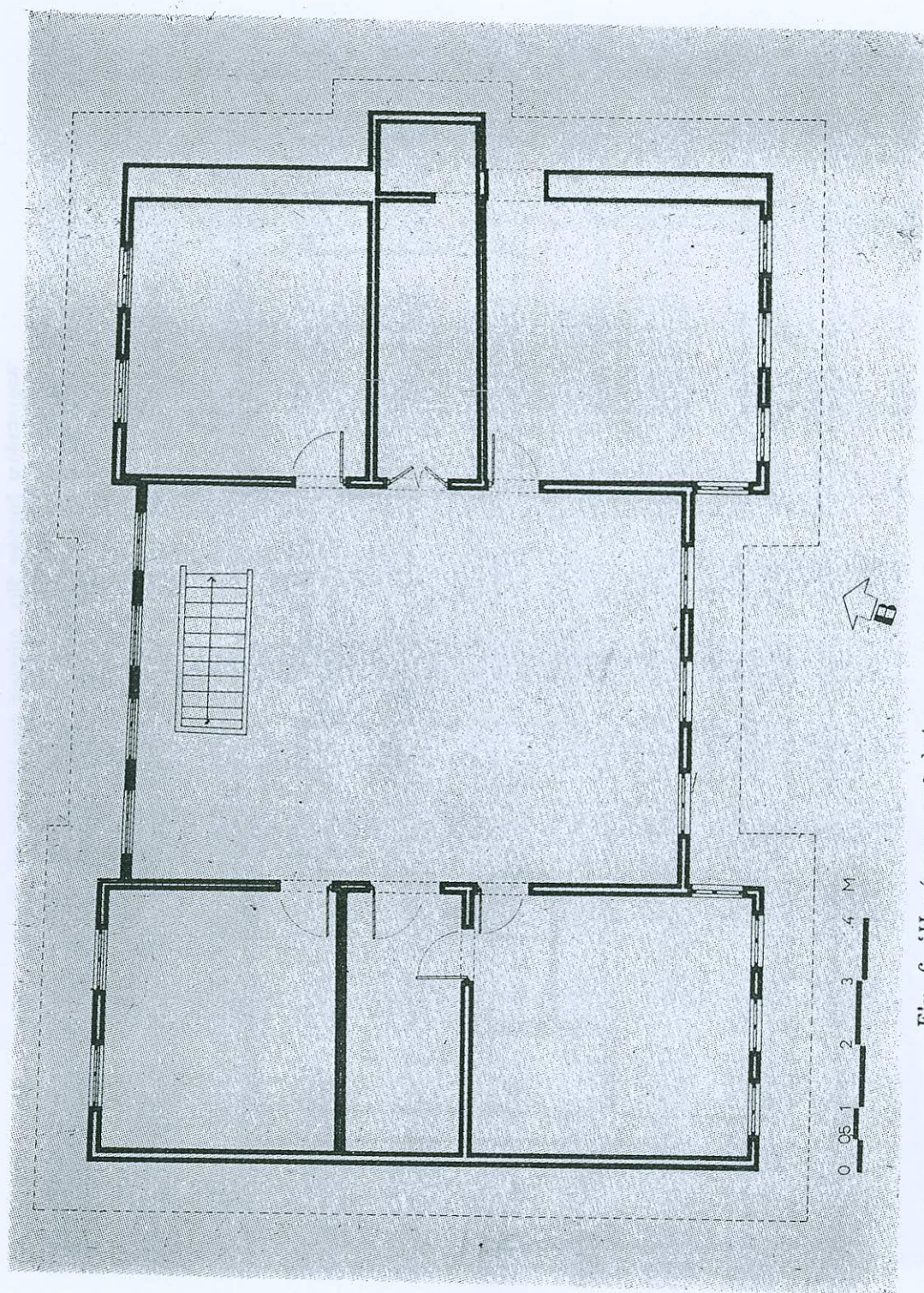


Είκ. 4. ΝΑ ὄψις πρὸς τὴν ἀλὴ τοῦ σπιτιοῦ Ζαπάρα

283

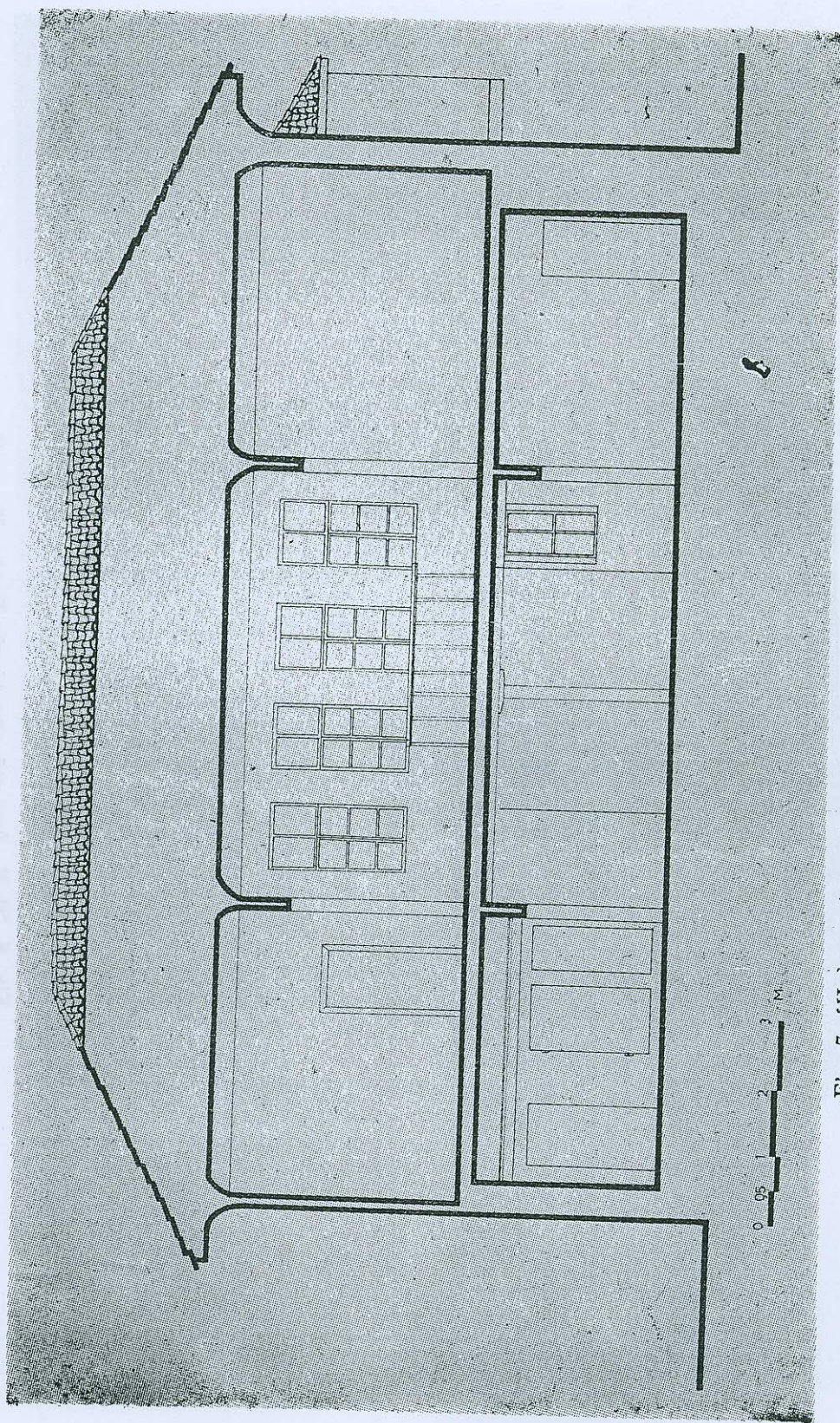


Είχ. 5. 'Η κάτωψη τοῦ ὀπιτιοῦ τῆς Σοφίας Κυριακίδου.

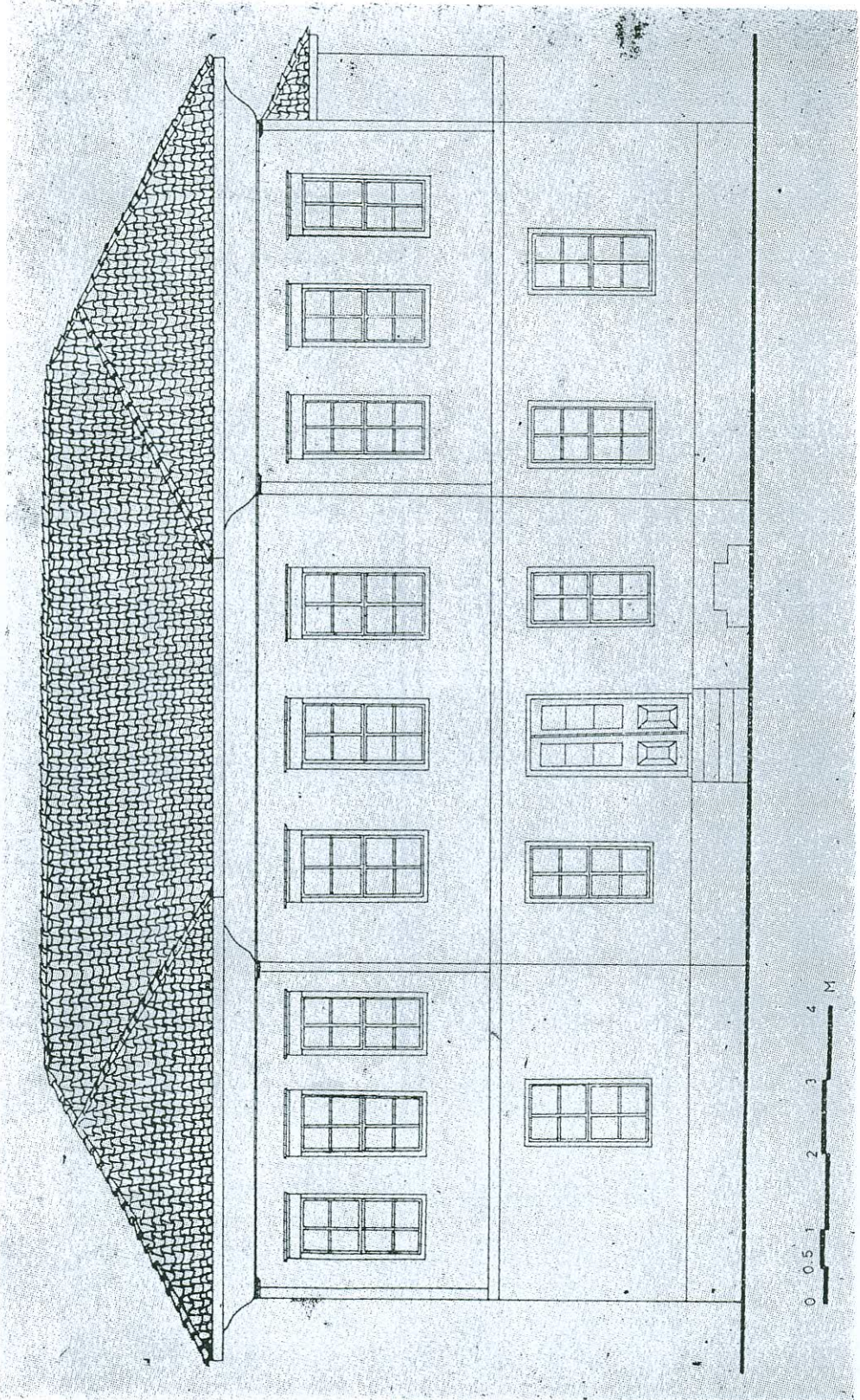


Εικ. 6. 'Η κάτωψη του δρόφου του σπιτιού της Σοφίας Κυριακίδου.

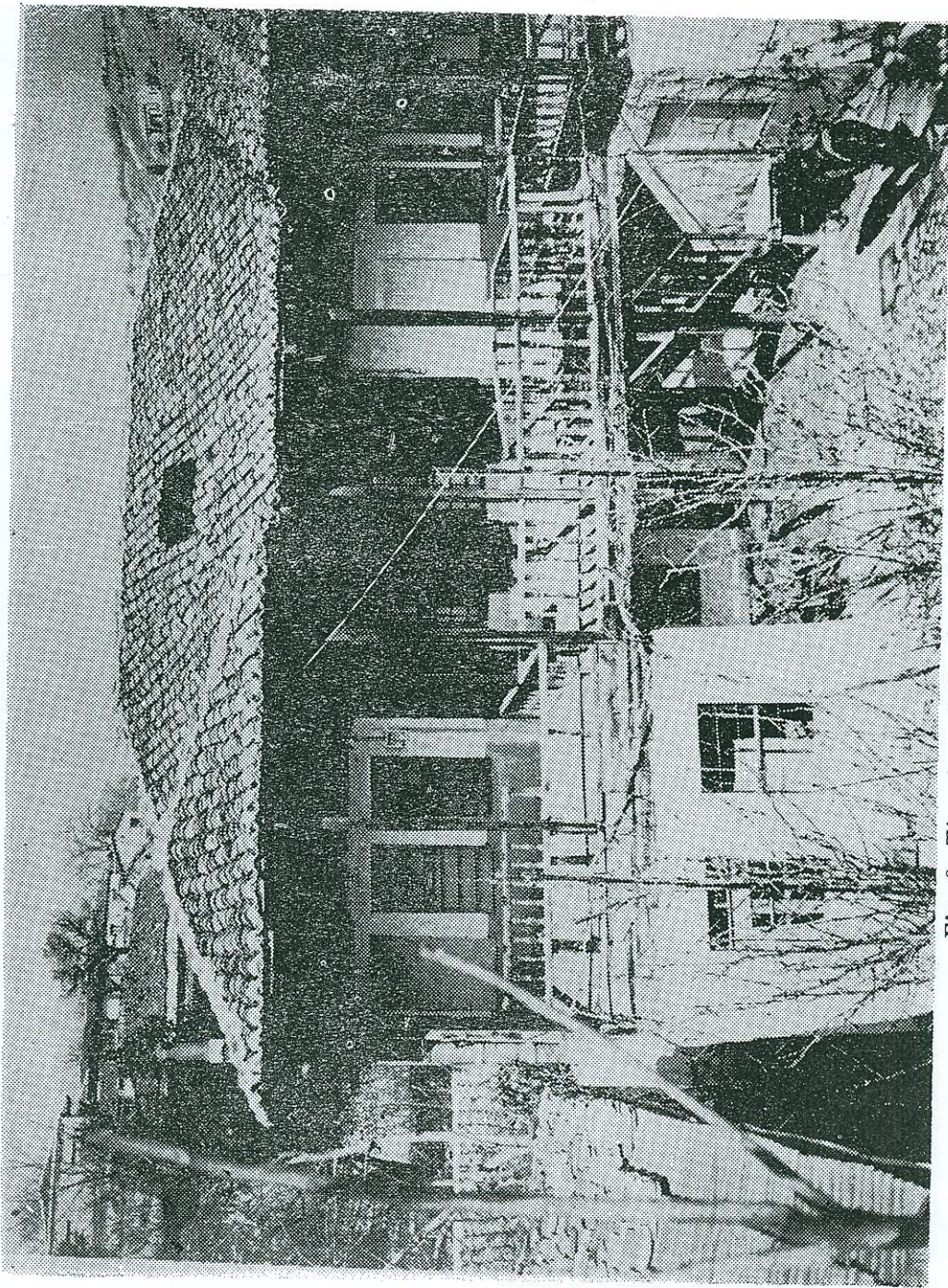
985



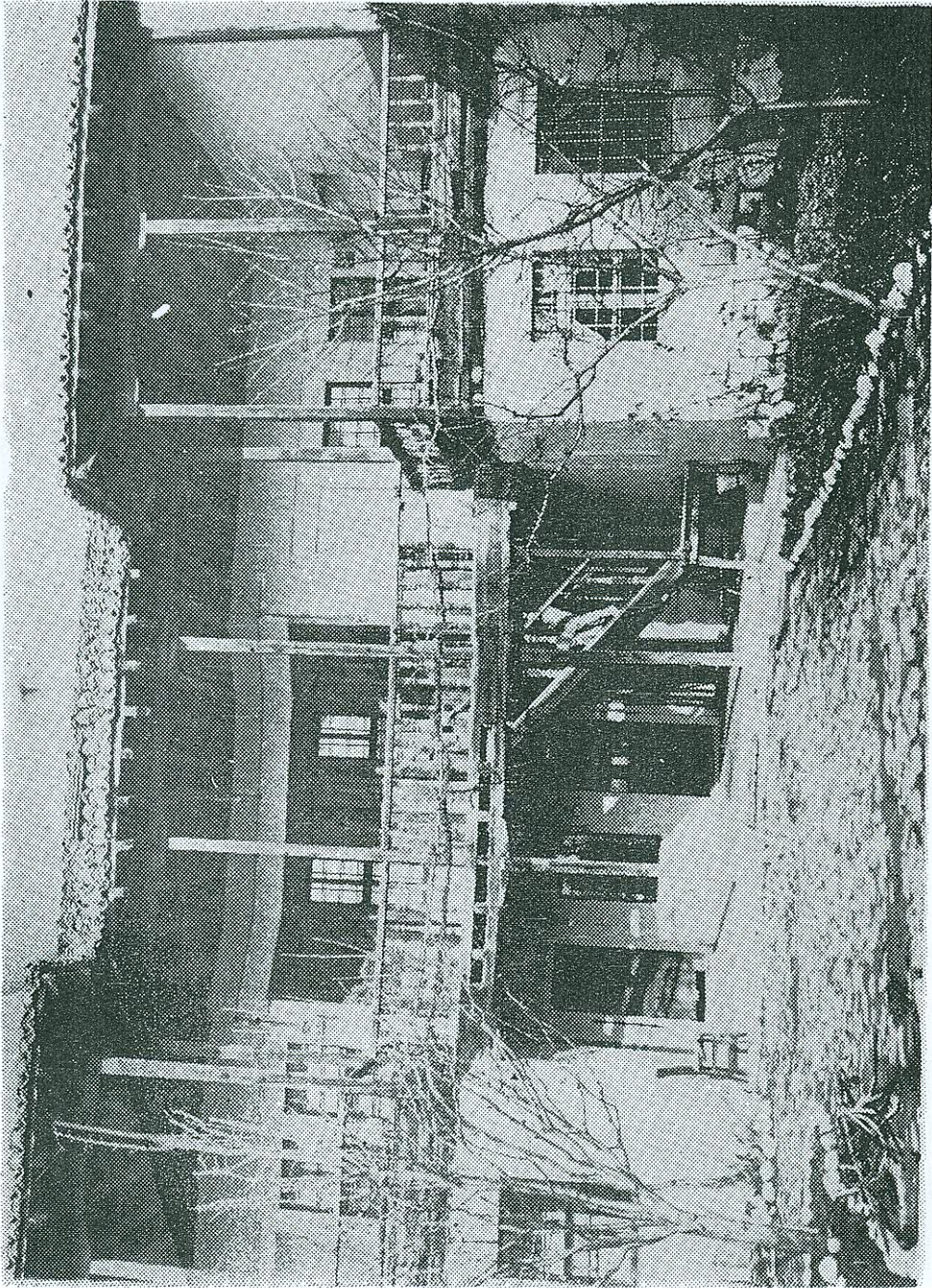
Είχ. 7. 'Η ἐγκαρσία τομή Α—Α' τοῦ σπιτιοῦ τῆς Σοφίας Κυριακίδου



Είχ. 8. 'Η Ν. ὄψη τοῦ σπιτιοῦ τῆς Σοφίας Κυριακίδου,



Ειχ. 9. Τὸ σπύρι τοῦ Ζαρπάρα. Θέα ἐκ τῶν ἄνω.

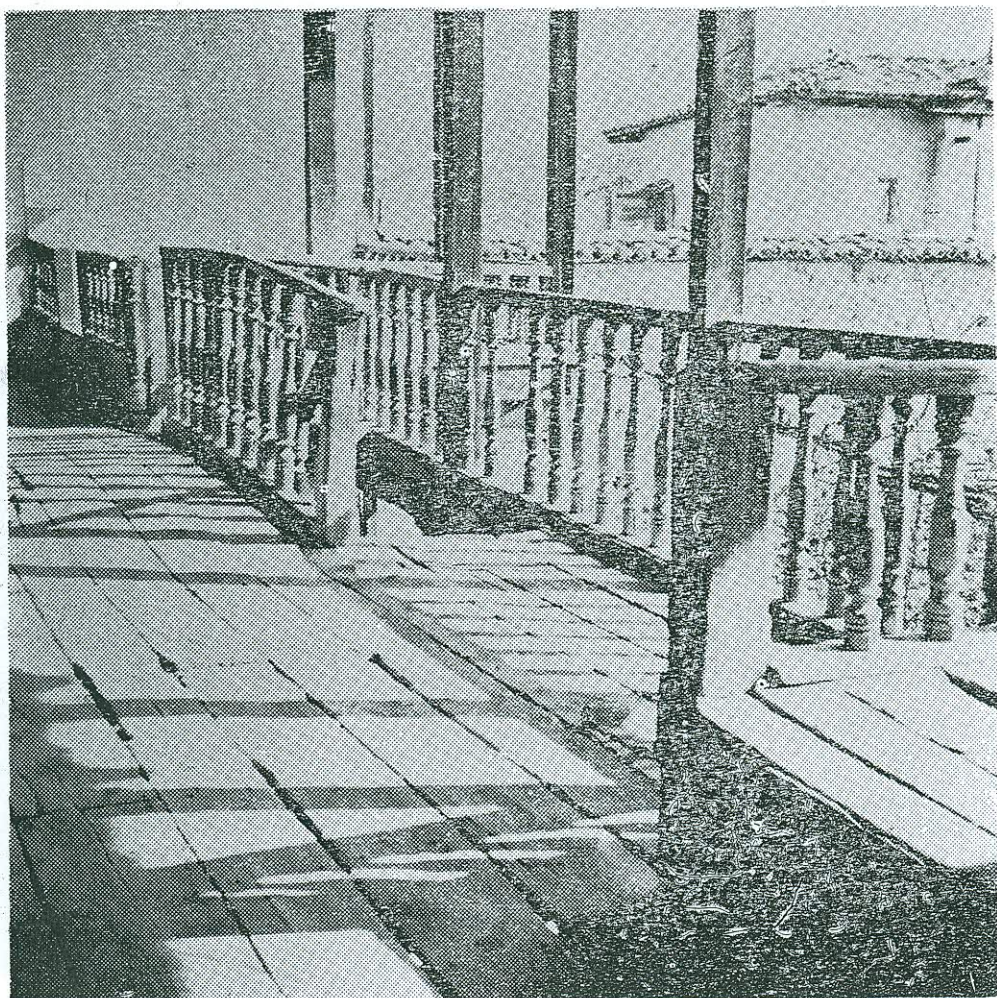


Εικ. 10. Το σπίτι του Ζαπάρα. Όψη του ήλιακού προς την αυλή.

289



Εικ. 11. Τὸ σπίτι τοῦ Ζαπάρα. Λεπτομέρεια τοῦ κλιμακοστασίου.

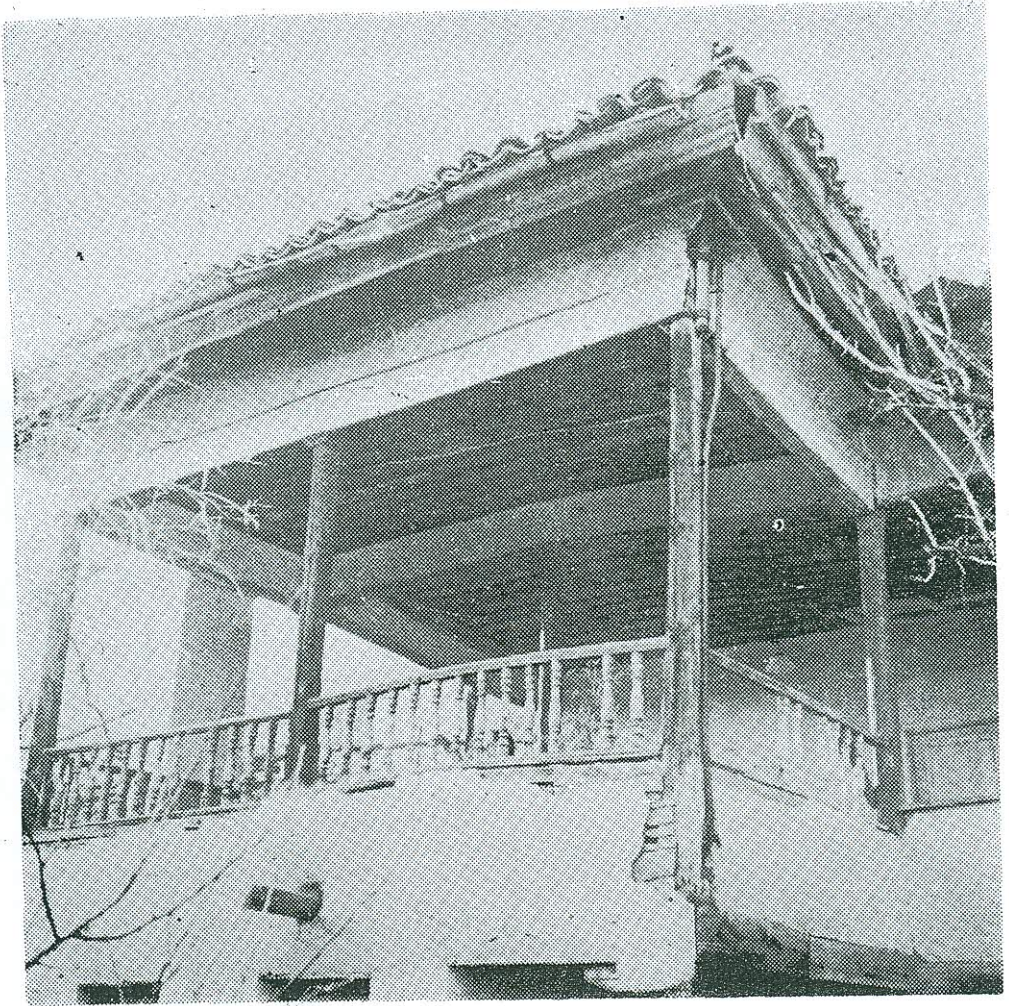


Εικ. 12. Τὸ Σπίτι τοῦ Ζαπάρα. Ὁ Ἡλιακός

201



Είκ. 13. Τυπικό παλιό σπίτι τών Σερρών με σαχνισί και ήλιακό.



Είχ. 14. Σπίτι στις Σέρρες. Λεπτομέρεια του ξύλινου εξώστη.

293

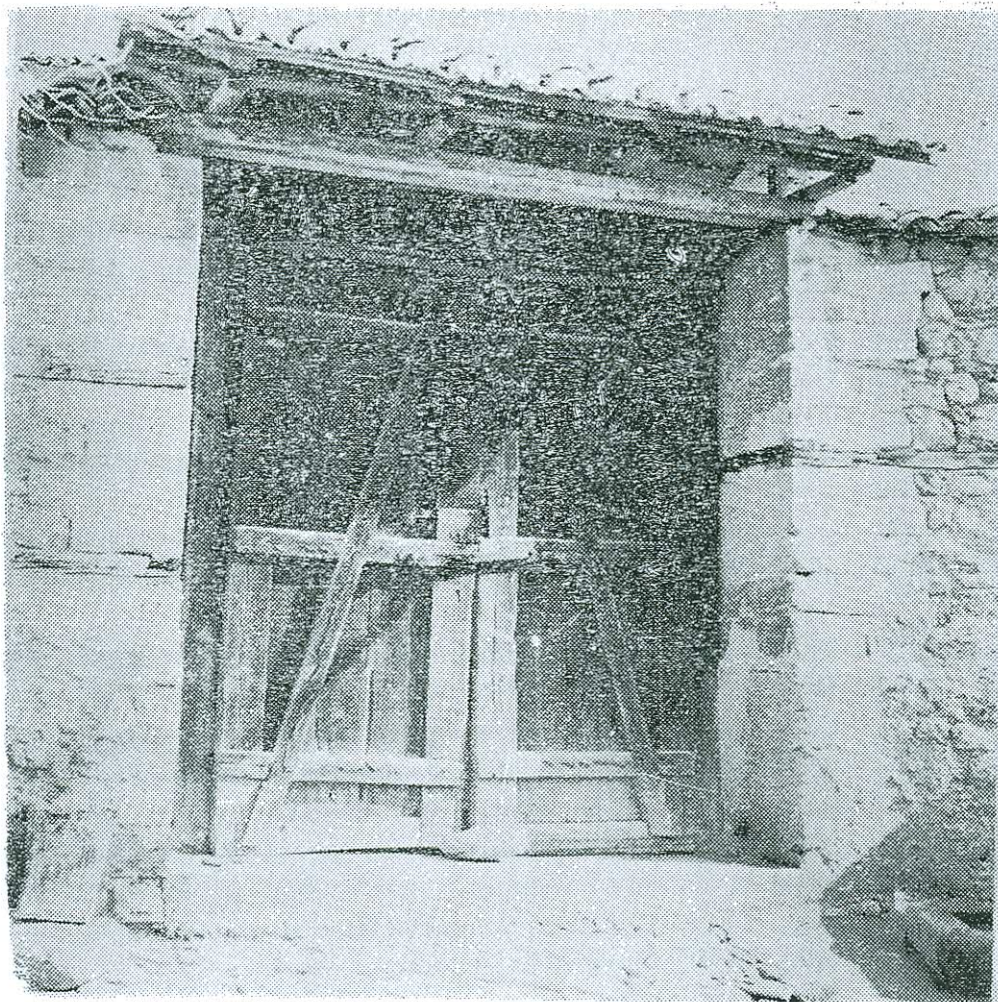


Εικ. 15. 'Ηλιακός Σερραϊκού Σπιτιού.



Είχ. 16. Αύλόπορτα στις Σέρρες. Ήψη πρὸς τὸν δρόμο.

295



Εικ. 17. Αύλοπορτα στις Σέρρες, ὄψη πρὸς τὴν αὐλή.