

Η ΠΡΟ ΤΟΥ 1912 ΕΝΔΥΜΑΣΙΑ ΤΗΣ ΠΕΡΙ ΤΟ ΜΠΕΛΛΕΣ ΠΕΡΙΟΧΗΣ

Ἡ ἐνδυμασία εἶναι ἓνα ἀπὸ τὰ χαρακτηριστικὰ γνωρίσματα τῶν λαῶν καὶ τῶν ἐθνῶν. Λόγοι ἱστορικοί, παραδόσεις, ἥθη καὶ ἔθιμα ἐν συνδυασμῶ μὲ τὶς κλιματολογικὰς συνθῆκας κάθε τόπου καὶ ἄλλες ἐπιδράσεις συμβάλλουν εἰς τὴν διαμόρφωσιν τῆς ἐνδυμασίας εἰς τοὺς διαφόρους λαούς. Δι' αὐτὸν τὸν λόγον οἱ τοπικὰς ἐνδυμασίαι, ἰδίως τῶν χωριῶν, τῶν κιβωτῶν αὐτῶν τῶν ἐθνικῶν παραδόσεων, εἶναι ἡ ζωντανή, ἡ ὁμιλοῦσα ἱστορία τοῦ λαοῦ ἢ τμημάτων αὐτοῦ.

Πρὸ τοῦ 1912, εἰς τοὺς τελευταίους χρόνους τῆς τουρκοκρατίας, εἰς τὴν περιοχὴν μας, ἡ ἐνδυμασία ἀποτελοῦσε ἓνα σαφὲς γνώρισμα τῶν ἀνθρώπων, ποὺ κατοικοῦσαν εἰς αὐτήν, διότι ἄλλη ἦτο ἡ ἐνδυμασία τῶν Τούρκων, ἄλλη τῶν Ἑλλήνων καὶ ἄλλη τῶν Βουλγάρων, καίτοι ὅλοι κατοικοῦσαν εἰς τὴν αὐτὴν περιοχὴν, ὑπὸ τὶς αὐτὰς κλιματολογικὰς συνθῆκας, χωρὶς βεβαίως νὰ παραβλέπωνται οἱ ἀλληλεπιδράσεις. Οἱ Ἑλληνες τῶν κάτω τοῦ Μπέλλες χωριῶν Βέτρινας, Ράμνας, Κάτω Τζουμαγιάς καὶ Πορροῦων ἐφοροῦσαν τὴν ἐξῆς ἐνδυμασίαν :

Οἱ ἄνδρες ἐφοροῦσαν ὡς ἐσώροσχα : Φανέλλαν (κατασάοκι) μαλλίνην ὑφαντὴν, λευκὴν, μὲ μανίκια καὶ κοντὴν μέχρι τῆς μέσης. Ἐσώβρακο βαμβακερὸ ὑφαντό, μακρὺ, τὸ ὁποῖον ἐδένετο εἰς τὴν μέσην μὲ βρακοζώνη. Ὑποκάμισο βαμβακερὸ, ὑφαντό, λευκὸ, μακρὺ μέχρι τῶν γλουτῶν καὶ κάτω, ἀνοικτὸ μόνον ἔμπρὸς εἰς τὸ στήθος, ὅπου ἐκούμβωνε μὲ κουμπιά, καὶ μὲ γαικά (τραχηλιά) ἀπλόν, ὄχι διπλόν ὡς τὰ σημερινά.

Περὶσκελίδες ἔφεραν δύο εἰδῶν : Τὸ Μπενεβρέκι καὶ τὸ ποτούρι⁽¹⁾. Τὸ μπενεβρέκι ἦτο μάλλινον ὑφαντόν, μαῦρο ἢ καφετί, ἀρκετὰ φαρδὸν ἐνίοτε, στένευε ὅσο κατέβαινε πρὸς τὰ κάτω καὶ κατέληγε ἐπάνω ἀπὸ τοὺς ἀστραγάλους. Συνήθως δὲν εἶχε τσέπες ἢ εἶχε δύο πλάγιες, ὡς τὰ σημερινὰ παντελόνια. Τὸ ποτούρι ὁμοίαζε μὲ τὶς προπολεμικὰς περισκελίδες τῶν στρατιωτῶν μας, διέφερεν ὅμως ἀρκετὰ τούτων. Ἦτο μάλλινον ὑφαντόν, σκούρου χρώματος, ὡς ἐπὶ τὸ πλεῖστον μαύρου. Εἰς τὴν ζώνην ἔφερε ἐπίγραμμα πᾶνινο ἐντὸς τοῦ ὁποῖου ἐκρύπτετο ἡ βρακοζώνη, ἐκ στριφτοῦ νήματος, διὰ τοῦ ὁποῖου ἐδένετο εἰς τὴν μέσην. Κάτω ἀπὸ τὸ γόνατο ἦτο ἐφαρμοστὸν εἰς τὴν κνήμην, διὰ τοῦτο ἦτο ἀνοικτὸν εἰς τὸ πλάγιον τῆς κνήμης, ὅπου ἐκούμ-

(1) Βλέπε σχετικὴν εἰκόνα εἰς τὴν σελίδα 205 τοῦ παρόντος.

βωνε με «κομτσιάδες», κατέληγε δὲ ἐπάνω εἰς τὰ παπούτσια, τὰ ὅποια ἐκάλυπτε κατὰ τὸ ἥμισυ διὰ προεξοχῆς, ὅπως ἄλλοτε οἱ γκέτες. Ἐφερε δύο ἐσωτερικὲς πλάγιες τσέπες.

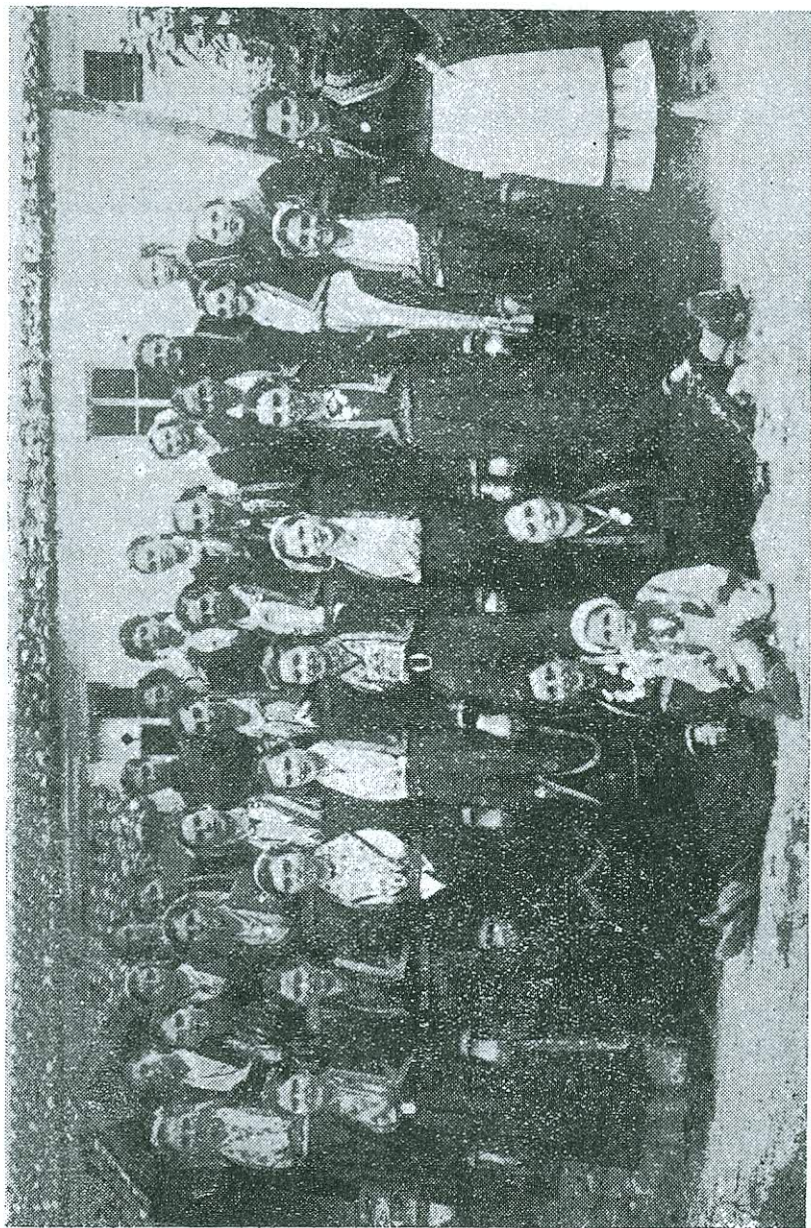
Ἐπάνω ἀπὸ τὸ ὑποκάμισο ἐφοροῦσαν τὸ ἀντερι-καουσμᾶ, εἶδος γελέκου. Ἦτο μάλλινον ὑφαντόν, χρώματος μαύρου ἢ μπλε ἢ καφέ, ἀλλὰ καὶ ἀγοραστὸ ἀπὸ ὕφασμα λινὸ ἢ μεταξωτό, κυρίως τὰ ἐπίσημα, τὰ γιορτινὰ καὶ τὰ τῶν πλουσίων, ἀκόμη ἦταν καὶ τσόχια ἢ βελούδινα. Ἐφερε μανίκια καὶ ἦτο σταυρωτὸν ἐμπρὸς εἰς τὸ στῆθος, ὅπου ἐκούμβωνε με κομτσιάδες ἢ θηλειᾶς φτιαγμένες ἀπὸ γαϊτάνι. Οἱ ἄκρες του ἔφεραν συνήθως γαρνίρισμα ἀπὸ γαϊτάνι εἰς τὰ μάλλινα, ἢ ἀπὸ ἄλλο ὕφασμα εἰς τὰ μεταξωτά. Εἶχε μίαν μικρὴν τσέπην εἰς τὸ στῆθος διὰ τὸ ὥρολόγι καὶ ἐσωτερικῶς ἄλλην μίαν διὰ τὰ χρήματα.

Ἐπάνω ἀπὸ τὸ ἀντερι ἐφοροῦσαν τὸ τσεπκένι ἢ τὴν τζιάκα, τὸ μὲν κατὰ τὸ καλοκαῖρι καὶ τὶς ἐορτές, τὸ δὲ κατὰ τὸν χειμῶνα. Ἡ τζιάκα ἦτο εἶδος σακκακιοῦ, κοντὴ μέχρι τῆς μέσης, με μανίκια χωρὶς νὰ κουμβῶνῃ ἐμπρὸς. Ἐφερε μίαν ἐσωτερικὴν τσέπην καὶ ὁ γιακᾶς της εἰς τὸν τράχηλον ἦτο ὄρθιος καὶ ὑψηλὸς 3—4 ἑκατοστὰ. Τὸ τσεπκένι ἦτο ὅπως καὶ ἡ τζιάκα χωρὶς τὸν γιακᾶ στὸν τράχηλο. Τὰ μανίκια του ὁμοίως δὲν ἐφοροῦντο, ἀλλὰ ἐκρέμοντο πίσω εἰς τὶς πλάτες, ὅλες του δὲ οἱ ἄκρες καθὼς καὶ τὰ μανίκια ἦταν στολισμένα με γαρνίρισμα ἀπὸ μεταξωτὸ γαϊτάνι κόκκινο ἢ ἄλλου χρώματος πλάτους 2—3 δακτύλων.

Πλατὺ ζωνάρι ἐφέρετο εἰς τὴν μέσην, πλάτους 20—30 ἑκατοστῶν, ἐπάνω ἀπὸ τὸ μπενεβρέκι καὶ τὸ ἀντερι. Ἦτο λεπτὸ μάλλινον ὑφαντὸ ἢ μεταξωτό, ὅποτε ἐλέγετο ταραμπουλούζ. Αὐτὸ ἦτο τόσον λεπτόν, ὥστε παρὰ τὸ πλάτος του ἤμποροῦσε νὰ περάσῃ μέσα ἀπὸ ἓνα δακτυλίδι. Εἰς τὴν πλατεῖα αὐτῆ ζώνῃ ἐφυλάσσοντο διάφορα πράγματα, ὡς πορτοφόλι, ταμπακέρα, ἀκόμη καὶ πιστόλι με μαχαῖρι. Ἐνίοτε ἐπάνω ἀπὸ τὸ ζωνάρι ἢ ἄνευ τούτου ἐφέρετο σελάχι, κυρίως ὑπὸ τῶν ταξιδιωτῶν καὶ τῶν τσοπάνηδων.

Παλιὰ ἐφοροῦσαν μακριά, ὅπως καὶ σήμερον, τὶς καπότες ἢ κιούρκα, ὡς τὰ ἔλεγαν. Αὐτὰ ἀντὶ φόδρας εἶχαν γούνα προβάτου ἢ καὶ ἀκριβότερη, ἀναλόγως πρὸς τὴν οἰκονομικὴν δυνατὸτητα τῶν κατόχων του. Ἐξω ἀπὸ τὸν γιακᾶ καὶ γύρω στὶς ἄκρες ἦταν γαρνιρισμένα με γούνα μαύρη ἢ καφετιά, πλατεῖα εἰς τὸν γιακᾶ καὶ στενώτερη εἰς τοὺς γύρους.

Ὅλα αὐτὰ τὰ ἐνδύματα, ἐσώρουχα καὶ μὴ, ἐγίνοντο ἀπὸ ὑφάσματα, τὰ ὅποια ὕφαινον οἱ γυναῖκες εἰς τὸ σπίτι, στὸν ἀργαλειό. Τὸ μπενεβρέκι, τὸ τσεπκένι, τὸ ἀντερι καὶ τὸ παλιτὸ ἐγίνοντο καὶ ἀπὸ κασμηρένια (τσόχια) ἢ βελούδινα ὑφάσματα, φυσικὰ ἀπὸ ἐκείνους ποὺ εἶχαν τὴν δυνατότητα νὰ τὰ ἀγοράσουν. Ἐκτὸς τούτων εἶχεν ἀρχίσει νὰ διαδίδεται ἡ εὐρωπαϊκὴ ἐνδυμασία, τὰ φράγκικα, ὅπως τὰ ἔλεγαν, κυρίως εἰς τὰ ἀστικά κέντρα, ὅπως καὶ εἰς τὸ παλαιὸ Πετρίτσι.



Νεάνιδες "Αννα Πορροτόν με τοπικά ένδυμασίας

Οἱ τσοπάνηδες διὰ τὰ προφυλάσσονται ἀπὸ τὴν βροχὴν ἔφεραν τὰ κουζιόφια. Ἦταν αὐτὰ εἶδος παλτοῦ ἀπὸ κατσικίσιο δέγμα μὲ τὰ μαλλιά ἀπ' ἔξω, διὰ τὰ φεύγη ἢ βροχὴ καὶ διὰ τὰ μὴ σκαλώνουν εἰς τὰ κλαδιά. Μανίκια αὐτὰ δὲν εἶχαν, ἀλλὰ μέχρι τοῦ ἀγκῶνος ἔπεφτε τεμάχιον δέρματος ἀπὸ τοὺς ὤμους. Οἱ τσοπάνηδες εἶχαν ἀκόμη κάπες (καπότες) τὶς συνήθεις, ἀπὸ μαλλιά προβάτου ἢ κατσικίας. Αὐτὲς ὅμως τὶς εἶχαν κυρίως εἰς τὴν στάνην καὶ διὰ τὸν ὕπνον. Ἐφεραν ἀκόμη καὶ κοντὲς κάπες, ποὺ ἐφοροῦντο μὲ μανίκια ἢ κατσιούλα (κουκούλα).

Πέραν τοῦ Μπέλλες εἰς τὸ ἠρωικὸ Στάρτσιβο, τὴν ἐθνικὴν ἑπαλιὴν τοῦ Μακεδονικοῦ ἀγῶνος, ἡ ἐνδυμασία διέφερε κάπως τῆς περιγραφείσης. Ἐκεῖ ἀντὶ τῆς τζιάκας ἐφοροῦσαν γελέκι μάλλινο, χωρὶς μανίκια, σταυρωτὸ ἐμπρός, μὲ γαρνίρισμα γαϊτανιοῦ γύρω-γύρω καὶ μὲ τέσσερες τσέπες. Τὸ καλοκαῖρι ἀντὶ τούτου ἐφοροῦσαν τὸ φέρενε, εἶδος καὶ αὐτὸ γελέκου, χωρὶς μανίκια, τὸ ὁποῖο δὲν ἐκούμβωνε ἐμπρός καὶ συνήθως δὲν εἶχε τσέπες. Τὸν χειμῶνα ἐφοροῦσαν καὶ τὰ καπότα, εἶδος σακκακιοῦ, μάλλινα μὲ μανίκια, τὰ ὁποῖα ἐφθάναν μέχρι τῶν γλουτῶν. Εἶχαν δύο τσέπες καὶ δὲν ἐκούμβωναν ἐμπρός. Οἱ γέροι ἐφοροῦσαν παλτά, ὡς τὰ Κιούρκα ποὺ προαναφέραμε. Τὰ ἀντερί τους οἱ φτωχοὶ τὰ ἐνίσχυαν ἐσωτερικῶς μὲ βαμβάκι μέσα ἀπὸ τὴν φόδρα. Τὰ ποτούρια τους ἔφεραν γαρνίρισμα διπλοῦ γαϊτανιοῦ εἰς τὶς ραφές. Τὸ ἰδιαίτερο ὅμως γνώρισμα τῆς ἐνδυμασίας τους ἦτο ἡ φουστανέλλα, τὴν ὁποίαν ἐφοροῦσαν τὸ καλοκαῖρι καὶ στὶς ἐορτές. Ἦτο τὸ ἐπίσημο ἐνδυμάτων, διὰ τὸ ὁποῖον ἦσαν ὑπερήφανοι. Ἐφορεῖτο χωρὶς περισκελίδα. Τὸ ἐσώβρακο ἐκλείετο μέσα εἰς τὶς κάλτσες (τσουράπια), οἱ ὁποῖες ἐφθάναν μέχρι τοῦ γόνατος καὶ ἐδέοντο ἐκτὸς τοῦ σχοινίου, μὲ τὸ ὁποῖο συνήθως ἐδέοντο, καὶ μὲ πλατεῖα ἀγοραστὴ καλτσοδέτα μὲ φούντα. Ὡς ὑποκάμισο ἐφορεῖτο τότε τὸ γιακαλούκι, ποὺ ἐφθάνε μέχρι τῆς μέσης. Ἀπ' ἐκεῖ ἄρχιζε ἡ φουστανέλλα, λευκὴ μὲ πολλὰς διπλώσεις. Οἱ ἐπίσημες καὶ οἱ γαμπριάτικες ἦταν μεταξωτὲς μὲ 100 διπλώσεις, οἱ ὁποῖες ἐπάνω πλησίον τῆς ζώνης εἶχαν διπλὸ γαρνίρισμα ἀπὸ μεταξωτὴ κλωστή. Ἐπάνω ἀπὸ τὸ γιακαλούκι ἐφορεῖτο τὸ τσεπκένι, πλούσια γαρνιρισμένο μὲ γαϊτάνια πολύχρωμα καὶ χρυσὲς ἢ ἀσημένιες κλωστὲς. Εἰς τὴν μέσην ἐζώνετο τὸ πλατὺ μεταξωτὸ ζωνάρι καὶ εἰς τὴν κεφαλὴν ἐφέρετο κόκκινο ὑψηλὸ φέσι, ὅπως καὶ εἰς τὰ κάτω τοῦ Μπέλλες χωριά, μὲ κόκκινη μακριὰ φούντα, ποὺ ἄρχιζε ἀπὸ τὴν κορυφή του, χωρὶς τὴν κλωστή ποὺ εἶχαν τὰ τῶν τσολιάδων. Τὰ παπούτσια ἦσαν δερμάτινα, μισά, χωρὶς κορδόνια.

Ἡ γυναικεία ἀμφίεσις. Οἱ γυναῖκες τῆς Βέτρινας, Ράμνας, Κάτω Τζουμαγιᾶς (Ἡρακλείας) καὶ Παρροῦτων ἐφοροῦσαν τὴν κάτωθι ἐνδυμασίαν: Φανέλλαν μαλλίνην ὕφαντὴν μέχρι τῆς μέσης. Ἐσώβρακον μακρὸ, τὸ ὁποῖον ἐδένετο κάτω τοῦ γόνατος. Ὑποκάμισο λευκὸ βαμβακερὸ ὕφαντὸ ἢ ἀγοραστό, φαρδὺ καὶ μακρὸ μέχρι τῆς μέσης κνήμης. Ἐπάνω ἀπὸ τὸ ὑποκάμισο τὸν χει-

μῶνα ἐφοροῦσαν φοῦστες ὑφαντές. Οἱ νέες ἐφοροῦσαν φοῦστες μὲ διάφορα ὑφαντὰ πολύχρωμα στολίσματα εἰς τὸν ποδόγυρον. Ἐπάνω ἀπὸ τὴν φούσταν ἢ τὸ ὑποκάμισο ἐφοροῦσαν φουστάνι πάνινο διαφόρων χρωμάτων καὶ ὑφασμάτων, ἰδίως τσόχας, μακρὸν σχεδὸν μέχρι τῶν ἀστραγάλων καὶ ἀρκετὰ φαρδύ. Τῶν νεανίδων ἦτο πιὸ κοντό. Ἐπάνω ἀπὸ τὸ φουστάνι ἐφοροῦσαν μάλλινη ποδιά, μαύρην οἱ ἡλικιωμένες καὶ χρωματιστὴν οἱ νέες, ἐπίσης ὑφαντὴν ἐγχώριον μὲ ὑφαντὰ στολίδια. Κάλτσες εἶχαν μάλλινες πλεκτές, χονδρές, συνήθως λευκές. Εἰς τὴν κεφαλὴν δὲ ἔφεραν μανδηλές, χρωματιστές οἱ νέες καὶ μαῦρες οἱ ἡλικιωμένες.

Εἰς τὸ Στάρτσιοβον τὸ φόρεμα (φουστάνι) τῶν γυναικῶν ἦτο πιὸ κοντό, μέχρι τῆς μέσης κνήμης, ἐκούμβωνε εἰς τὸ πλάγιον δεξιὸν μέρος τοῦ στήθους ἐνῶ εἰς τὸ ἀριστερὸν ὑπῆρχε ὡσαύτως σειρὰ κομβίων. Οἱ ἡλικιωμένες ἐφοροῦσαν καὶ σαγιάδες, τὸ ἀντερί, χωρὶς μανίκια, ὅποτε τὰ ὑποκάμισα εἶχαν φαρδιά μανίκια. Τὸ ἀντερί ἦτο φόρεμα μάλλινο, ἢ ἀπὸ τσόχα μακρὸν μέχρι τοῦ γόνατος ἢ καὶ ὀλίγον κάτω αὐτοῦ καὶ ἄφηνε νὰ φαίνεται ὁ κεντημένος ποδόγυρος τοῦ ὑποκαμίσου. Ἦτο ἀνοικτὸν ἐμπρὸς καθ' ὅλον τὸ μῆκος καὶ μόνον εἰς τὴν μέσην ἐκούμβωνε μὲ ἓνα κομβίον ἢ μὲ κομτσιά, ὅλες του δὲ οἱ ἄκρες γύρω ἦταν γαρνιρισμένες πλούσια μὲ γαιτάνι. Τὸ ἀνοικτὸ μέρος τοῦ στήθους, τὸ ὁποῖο δὲν ἐκαλύπτετο ἀπὸ τὸ ἀντερί, ἐκαλύπτετο ἀπὸ ἓνα ἐπιστήθιο πανὶ κεντημένο, τὸ κάτω δὲ τῆς μέσης διὰ τῆς ποδιᾶς, ἢ ὁποία ἦτο μάλλινη ὑφαντὴ μὲ ὑφαντὰ στολίδια ἢ τσόχινη μὲ διάφορα πολύχρωμα κεντήματα. Κάλτσες ἐφοροῦσαν μάλλινες, χοντρές, πλεκτές λευκές ἢ κεντημένες μὲ πλεκτὰ στολίδια καὶ ὑψηλές μέχρι τοῦ γόνατος, ὅπου ἐδέοντο μὲ κλωστήν, ἢ ὁποία ἦτο συνέχεια τοῦ νήματος διὰ τοῦ ὁποίου ἐπλέχθη ἢ κάλτσα. Εἰς τὴν κεφαλὴν τὰ μὲν κορίτσια ἔφεραν κορδέλλες μέχρι τοῦ γάμου των, οἱ δὲ ὑπανδρεμένες μαντηλές (τσεμπέρια).

Ἐπάνω ἀπὸ τὸ φουστάνι ἢ τὸ ἀντερί τὸν χειμῶνα ἐφοροῦσαν ζακέττες πλεκτές ἢ ὑφαντές, οἱ ὁποῖες ἐκούμβωναν ἐμπρὸς. Ἐπίσης ἐφοροῦσαν σκουρτέλλες ἀπὸ ὑφασμα τσόχας. Ἦταν αὐτὲς εἶδος ἐπανωφορίου, μακρὸν μέχρι τοῦ γόνατος, φοδραρισμένες μὲ γούνα καὶ μὲ γούνινο γιακᾶ. Οἱ πιὸ ἡλικιωμένες ἐφοροῦσαν παλτὰ μακρὰ ὅπως σήμερον, ἀπὸ σαμαροσκούτι ἢ ἀπὸ λούτρο μαῦρο.

Αὕτη ἦτο ἡ ἐνδυμασία τῶν κατοίκων πρὸ τῶν βαλκανικῶν πολέμων κατὰ τὰς ἀφηγήσεις τῶν ζώντων ἀκόμη γερόντων. Ἴσως νὰ μὴ εἶναι πλήρης ἡ περιγραφή της, διότι ἐπέρασαν ἀπὸ τότε πενήντα χρόνια καὶ ἡ ἐνδυμασία αὕτη ἔχει ἐξαφανισθῆ σχεδὸν τελείως μέσα εἰς τὸν σάλον τῶν πολέμων, τὸ φοβερὸ δρᾶμα τῆς μειοκείας καὶ τὸν ἄνεμον τοῦ ἐκμοντερισμοῦ, πού ἐσάρωσε καὶ ἐξηφάνισε κάθε τι πού θυμίζει τὰ περασμένα.