

Τ.Ε.Ι. Σερρών
Σχολή Τεχνολογικών Εφαρμογών
Τμήμα Μηχανολογίας

ΠΤΥΧΙΑΚΗ ΕΡΓΑΣΙΑ

ΘΕΜΑ:

**«ΣΧΕΔΙΑΣΜΟΣ ΚΑΙ ΚΑΤΑΣΚΕΥΗ
CD-ROM ΓΙΑ ΤΗΝ ΝΕΟΚΛΑΣΣΙΚΗ
ΑΡΧΙΤΕΚΤΟΝΙΚΗ ΤΗΣ
ΠΟΛΗΣ ΤΩΝ ΣΕΡΡΩΝ»**

Εισηγητής: Μ. ΓΙΑΝΝΑΚΟΠΟΥΛΟΥ
Σπουδαστής: ΜΙΧΑΗΛΙΔΗΣ ΣΤΑΥΡΟΣ

*Εργαστήριο πληροφορικής Τ.Ε.Ι. Σερρών
Σέρρες 2006*

ΠΕΡΙΕΧΟΜΕΝΑ

– Λίγα λόγια για την πτυχιακή	2
– Λίγα λόγια για το πρόγραμμα	6
– Τι είναι καινούργιο.....	8
– Ξεκίνημα του προγράμματος.....	10
– Γνωριμία με τα βασικά εργαλεία του Dreamweaver.....	13
– Δημιουργία σελίδας γενικά.....	16
– Δημιουργία Τοπικής θέσης- Site	18
– Δημιουργία σελίδας εισαγωγής	22
– Απεικόνιση Πρώτης σελίδας κάθε κεφαλαίου και λειτουργία αυτής	26
– Απεικόνιση του στίλ της ιστοσελίδας κάθε κεφαλαίου και λειτουργία αυτής	27
– Δημιουργία πρότυπων σελίδων.....	29
– Λίγα λόγια για το Internet –Διαδίκτυο.....	31
– Βιβλιογραφία.....	34

ΛΙΓΑ ΛΟΓΙΑ ΓΙΑ ΤΗΝ ΠΤΥΧΙΑΚΗ

Η πτυχιακή εργασία με θέμα “Σχεδιασμός και κατασκευή CD-ROM για την Νεοκλασσική Αρχιτεκτονική της πόλης των Σερρών “ ξεκίνησε και αποπερατώθηκε στο εργαστήριο πληροφορικής του τμήματος μηχανολογίας του Τ.Ε.Ι Σερρών.

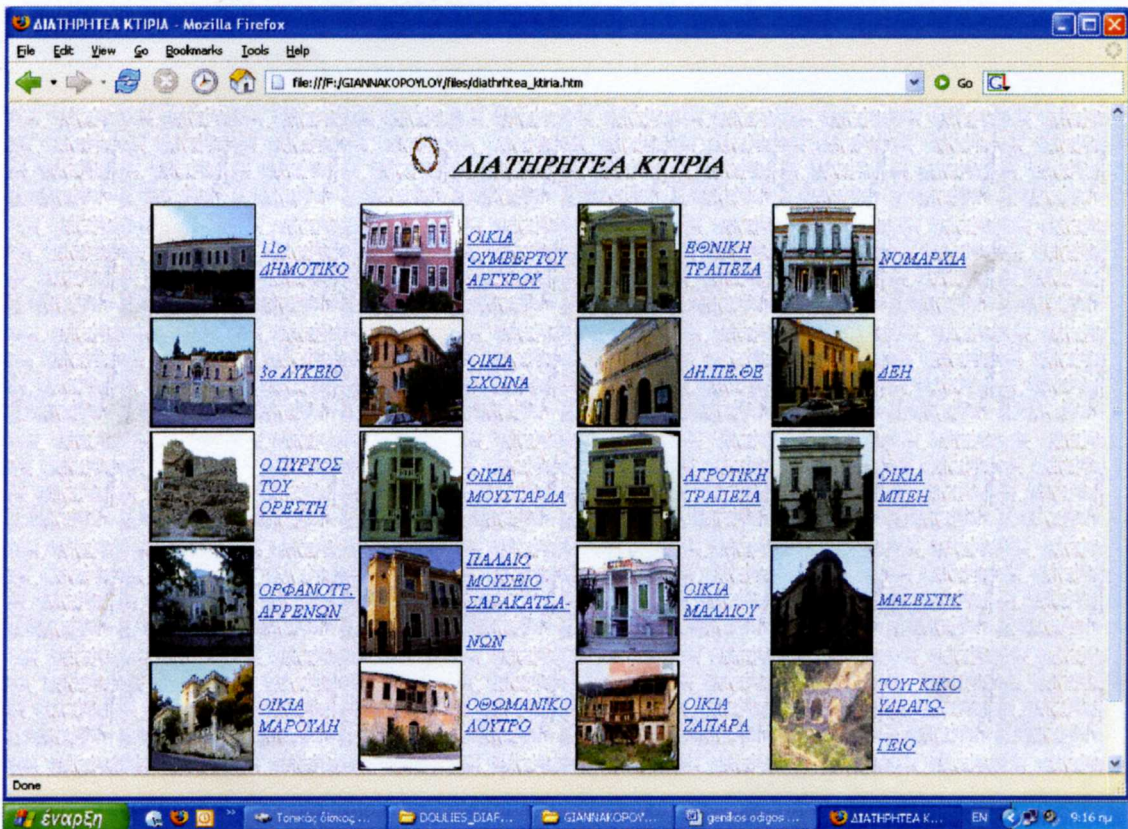
Στην πτυχιακή περιλαμβάνονται γενικά στοιχεία για κτήρια , φωτογραφίες, video, κείμενα που εντάχθηκαν σε πλατφόρμα ιστοσελίδων μέσω του προγράμματος Dreamweaver.

Τέλος όταν ολοκληρώθηκε αυτή η εργασία, περάστηκε σε δίσκους CD-ROM, τους οποίους μπορεί να τους χρησιμοποιήσει ο καθένας μας για μια ξενάγηση στο θέμα .

Για να εισχωρήσετε στο περιβάλλον των ιστοσελίδων, θα πρέπει πρώτα να τοποθετήσετε το CD συσκευή CD-ROM.

Το CD ανοίγει και επιλέγοντας «ΕΝΑΡΞΗ» ανοίγει η πρώτη ιστοσελίδα

Αυτή τη στιγμή βρίσκεστε στην πρώτη ιστοσελίδα και παίρνετε μια πρώτη γεύση για το τι περιέχει η πτυχιακή εργασία.



Η εμφάνιση των επομένων ιστοσελίδων ακολουθεί την εξής διαδικασία: επιλέγετε» από το μενού με τις εικόνες το θέμα που σας ενδιαφέρει και αμέσως εμφανίζεται η ανάλογη σελίδα της πτυχιακής όπως βλέπετε στην παρακάτω εικόνα:

όπου μπορείτε πλέον να πάρετε τη πληροφορία για το ακριβές θέμα που θέλετε π.χ κάνοντας κλικ στο κουμπί ΝΑΟΙ” μεταφερόμαστε στην αντίστοιχη σελίδα όπως φαίνεται παρακάτω:



Όπως θα διαπιστώσετε και οι ίδιοι η διαδικασία για να εισχωρήσετε στο περιβάλλον των ιστοσελίδων είναι πανεύκολη αρκεί να έχετε διάθεση και μεράκι. Σας ευχόμαστε καλή ξενάγηση στον πολυμεσικό οδηγό.

Λίγα λόγια για το πρόγραμμα

Το Dreamweaver MX για Windows και Macintosh είναι ένα πρόγραμμα που σαν σκοπό έχει την δημιουργία ιστοσελίδων στο Internet. Είναι απλό και εύχρηστο στην λειτουργία του και απευθύνεται όχι μόνο σε ανθρώπους εξοικειωμένους με κάποιο είδος αντίστοιχου προγράμματος στο παρελθόν, αλλά και σε εντελώς αρχάριους που ξεκινούν την παραγωγή ιστοσελίδων για πρώτη φορά.

Το πρόγραμμα έχει ως στόχο να μάθει ο ενδιαφερόμενος - επαγγελματίας και μη- τα βασικά για τις ιστοσελίδες (άνοιγμα ,δημιουργία , και αποθήκευση αρχείων), για το τι σημαίνει η διαμόρφωση τοπικής θέσης , (δηλαδή τι είναι το παράθυρο Site, πως αυτό διαμορφώνεται κ.λ.π) , ποια είναι τα κυρίως κουμπιά που χρησιμοποιούνται στο πρόγραμμα και γιατί, και στην συνέχεια έχοντας πλέον αυτές τις στοιχειώδεις γνώσεις , να περάσει στο επόμενο και κυρίως στάδιο, στο πώς δηλαδή να εργάζεται με εικόνες, κείμενα, πίνακες, πλαίσια, φύλλα στιλ, φόρμες, συνδέσμους και διευθύνσεις URL, και γενικά όλα αυτά που συνθέτουν τις ιστοσελίδες. Και φυσικά, μαθαίνει πώς να διαχειρίζεται τις διάφορες ιστοσελίδες που δημιουργεί στον Ιστό (κατέβασμα/ ανέβασμα αρχείων, συγχρονισμός κ.λ.π).

Τα παραπάνω μπορεί να ακούγονται «τρομακτικά» και δυσνόητα για τον αναγνώστη, και ιδιαίτερα για κάποιον που έχει πλήρη άγνοια επί του θέματος. Ωστόσο, από την πρώτη κιόλας στιγμή , που κάποιος θα ενδιαφερθεί έστω και από περιέργεια να ασχοληθεί με αυτό που αποκαλούμε σχεδιασμό σελίδων για το Internet, θα μαγευτεί από τις πραγματικά απίστευτες δυνατότητες που προσφέρει το πρόγραμμα. Το μόνο που χρειάζεται να διαθέτει κανείς είναι φαντασία και μεράκι!

Το Dreamweaver δηλαδή καταφέρνει να μετατρέψει μια διαδικασία που παλαιότερα απαιτούσε πως αν κάποιος ήθελε να ασχοληθεί με τον σχεδιασμό ηλεκτρονικών εντύπων, έπρεπε να γνωρίζει μία ή περισσότερες γλώσσες προγραμματισμού όπως η HTML, η Java, η VBscript και άλλες προκειμένου να φτάσει σε ένα ικανοποιητικό αποτέλεσμα. Όλα αυτά όμως ανήκουν στο παρελθόν.

Όχι πως το Dreamweaver δεν στηρίζεται σε γλώσσες προγραμματισμού, απλά τώρα δεν είναι απαραίτητη η γνώση τους για την δημιουργία μιας σελίδας που θα προσφέρει ένα άψογο αποτέλεσμα, τόσο από θέμα αισθητικής όσο και από άποψη περιεχομένου. Αλλά ακόμη και στην περίπτωση που θα χρειαστεί η χρήση μιας ειδικής γλώσσας, το πρόγραμμα θα την προσθέσει αυτόματα τον απαραίτητο κώδικα με μια μικρή διαδικασία.

Η μεγάλη ευκολία εκμάθησης του Dreamweaver, έγκειται στο γεγονός ότι δεν διαφέρει καθόλου από το να δουλεύεις με έναν κοινό επεξεργαστή κειμένου όπως το Word. Δηλαδή το περιβάλλον του Dreamweaver είναι οικείο σε όλους. Το μόνο που αλλάζει είναι τα μενού του προγράμματος και τα εργαλεία που χρησιμοποιούνται.

Πλέον, η δημιουργία ιστοσελίδων μετατρέπεται περισσότερο σε διασκέδαση, παρά σε υποχρεωτική εργασία. Και αν δεν σας πείθουν αυτές οι γραμμές, νομίζω ότι θα σας γοητεύσει το γεγονός να μάθετε πώς οι σελίδες που παραθέτουμε μπορεί να δημιουργηθούν σε ελάχιστες ώρες! Και αυτή είναι μόνο η αρχή!!!



Τι είναι καινούργιο

Η καινούργια έκδοση του Dreamweaver περιλαμβάνει αρκετές νέες δυνατότητες, από τις οποίες όμως θα επιλέξουμε να αναφερθούμε σε αυτές που θεωρούμε κατά προσωπική εκτίμηση πιο ενδιαφέρουσες:

- υ **Γρήγορος Συντάκτης Ετικετών:** Επιτρέπει την πρόσθεση / αφαίρεση και διόρθωση ετικετών ενώ παραμένουμε στο παράθυρο του εγγράφου. Ουσιαστικά δηλαδή επιτρέπει την εισαγωγή και επεξεργασία κώδικα HTML - γλώσσα προγραμματισμού- χωρίς να εγκαταλείπουμε το παράθυρο του εγγράφου. Αυτό έχει ως αποτέλεσμα την εξοικονόμηση χρόνου, επειδή δεν χρειάζεται εναλλαγή μεταξύ παραθύρου εγγράφου και του Επιθεωρητή HTML.

Εδώ θα καλό θα είναι να σημειώσουμε πώς η HTML είναι μια γλώσσα εύκολη στην εκμάθησή της, επειδή οι ετικέτες που χρησιμοποιεί είναι εύκολα κατανοητές, τουλάχιστο κατά το μεγαλύτερο μέρος τους. Δηλαδή το P σημαίνει Παράγραφος (paragraph), το B σημαίνει έντονα στοιχεία (bold), το I σημαίνει πλάγια στοιχεία (italic), το IMG σημαίνει εικόνα (image), κ.τ.λ.

- υ **Δημιουργία Στιλ HTML:** Είναι συλλογή ιδιοτήτων κειμένου, την οποία μπορούμε να την αποθηκεύσουμε και να την χρησιμοποιούμε επανειλημμένα. Για να γίνει πιο κατανοητό αυτό θα δώσουμε ένα παράδειγμα: παλαιότερα αν κάναμε μια αλλαγή σε ένα στίλ, αυτή μεταφερόταν σε όλες τις περιστάσεις εφαρμογής του. Τώρα όμως αν κάνουμε αλλαγές σε ένα στίλ HTML, και θέλουμε αυτές να εφαρμοστούν και στις προηγούμενες χρήσεις του, θα πρέπει να εφαρμόσετε ξανά το στίλ στα αντίστοιχα τμήματα του κειμένου. Η παλέτα Στιλ HTML είναι η υπεύθυνη για την δημιουργία και εφαρμογή των στιλ.

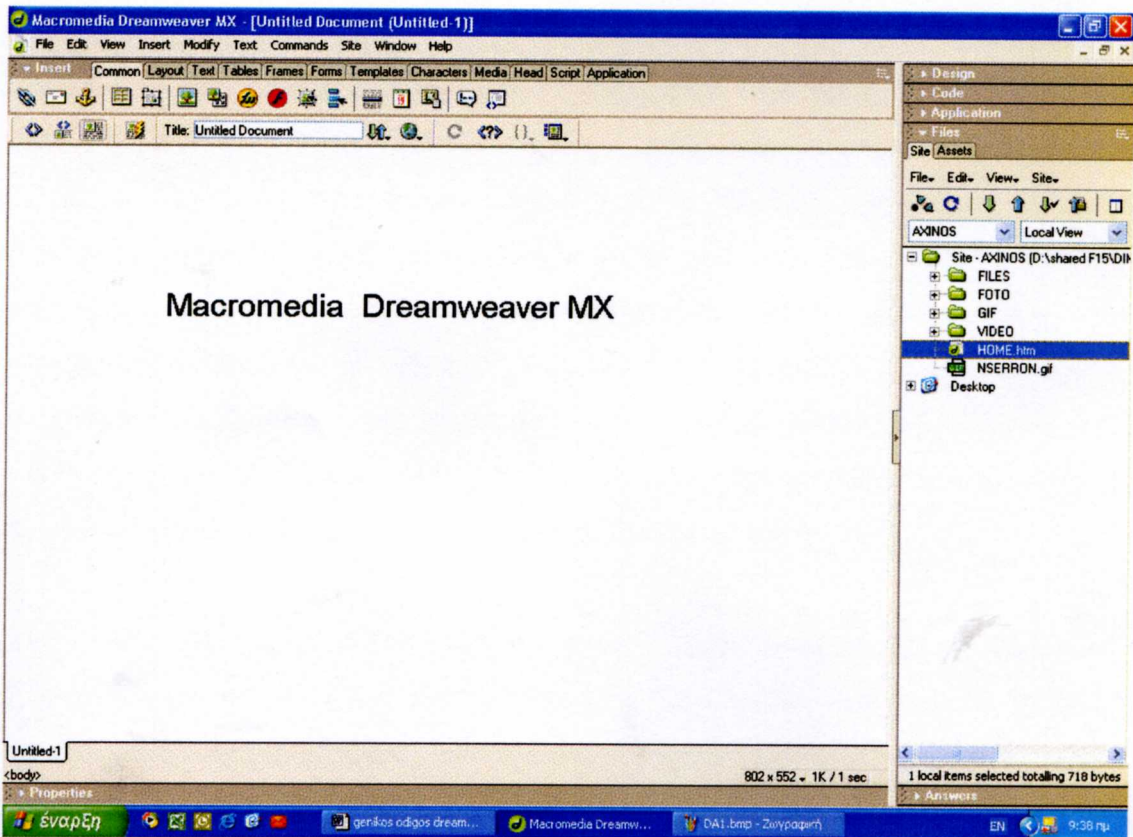
- υ **Συνδέσμους ηλεκτρονικού ταχυδρομείου:** Εδώ δίνεται η δυνατότητα να γίνει

μια εικόνα ή ένα κείμενο ο σύνδεσμος , από μια σελίδα σε μια άλλη μέσα στη δική σας τοποθεσία , ή οπουδήποτε αλλού στον κόσμο. Η δημιουργία συνδέσμων στο Dreamweaver είναι απλή και εύκολη. Δεν χρειάζεται να θυμόμαστε ονόματα , διευθύνσεις , ή πληκτρολογήσεις. Υπάρχει ο Επιθεωρητής ιδιοτήτων που κάνει τα πάντα για σας!. Το μόνο που χρειάζεται εσείς να κάνετε είναι να εισάγετε τους συνδέσμους.

- υ **Παλέτα Ιστορικού:** Εδώ μπορούμε να ξαναεκτελούμε οποιαδήποτε προηγούμενη ενέργεια, ή και να αναιρούμε κάποια ενέργεια μας, καθώς και να αποθηκεύουμε τις ενέργειες μας ως διαταγές για να τις ξαναχρησιμοποιήσουμε αργότερα. Με αυτόν τον τρόπο μπορούμε ανά πάσα στιγμή να επαναλαμβάνουμε ενέργειες όπως η εισαγωγή αντικειμένων, πινάκων , σχολίων, αποκοπή κειμένου κ.λ.π.

- υ **Υποστήριξη αντικειμένων:** Εδώ μπορούμε να προσθέσουμε νέο αντικείμενο δικής μας δημιουργίας στην παλέτα Objects καθώς και να τροποποιήσουμε τα ήδη υπάρχοντα. Η μόνη δυσκολία που θα έχει να αντιμετωπίσει κανείς , είναι να γνωρίζει μία από τις τρεις γλώσσες προγραμματισμού που χρησιμοποιεί το Dreamweaver, (JavaScript, HTML, XML) για να μπορέσει να πληκτρολογήσει τον κώδικα του αντικειμένου που θέλει να δημιουργήσει.

Ξεκίνημα του προγράμματος



Αν ο υπολογιστής σας, δεν σας παρέχει το πρόγραμμα του Dreamweaver MX, τότε θα πρέπει για να μπορέσετε να δείτε το περιβάλλον των ιστοσελίδων, να τοποθετήσετε το CD στην συσκευή του CD-ROM, και με την προϋπόθεση ότι ο υπολογιστής σας θα διαθέτει ένα πρόγραμμα φυλλομετρητή όπως το Microsoft Internet Explorer. Στην περίπτωση που ο υπολογιστής σας διαθέτει το πρόγραμμα, τότε αρκεί ένα διπλό «κλικ» στο εικονίδιο που απεικονίζει το πρόγραμμα.

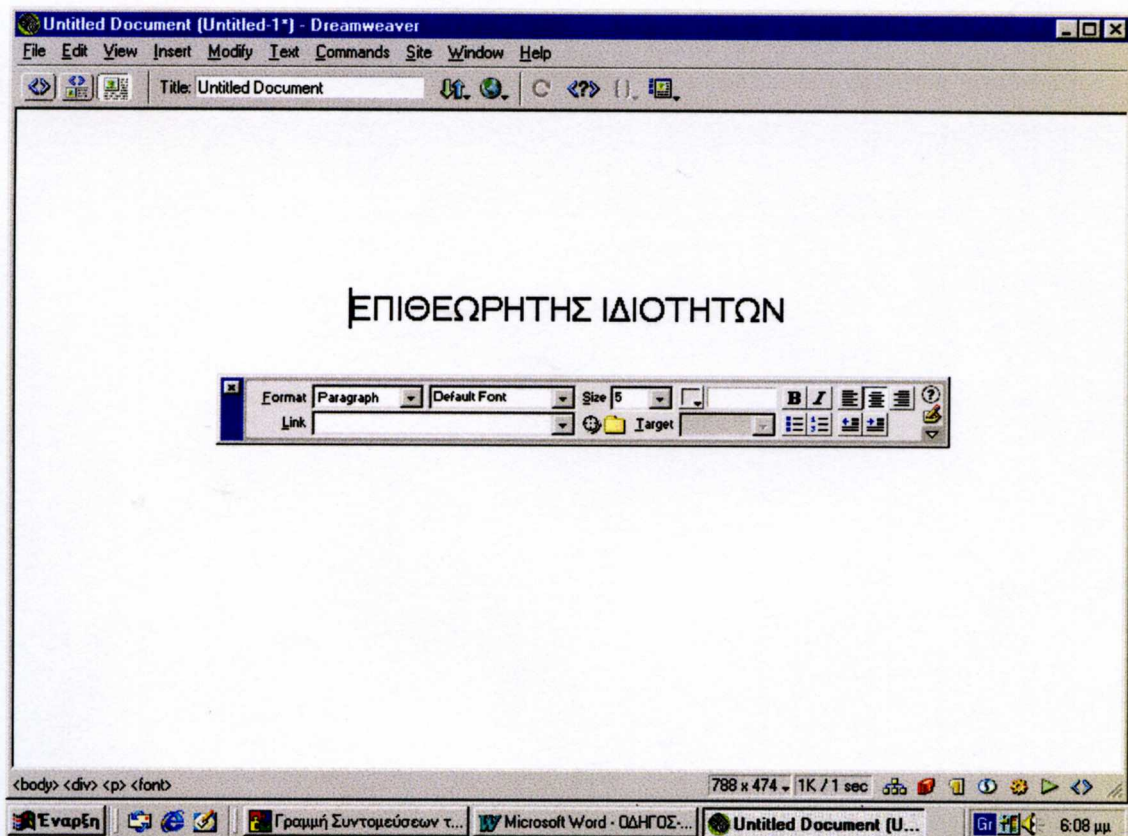
Θεωρώντας ότι δεν έχετε το πρόγραμμα και έχοντας τοποθετήσει το CD στην συσκευή CD-ROM του υπολογιστή σας, από τα αρχεία του υπολογιστή, επιλέγουμε το εικονίδιο που αναπαριστά το CD, και στο πλαίσιο διαλόγου που θα ανοίξει, επιλέγουμε από τον φάκελο Files το αρχείο PANO για να βρεθείτε στην πρώτη ιστοσελίδα.. Αμέσως θα ανοίξει η εισαγωγική σελίδα μας , που περιέχει τα ονόματα των σπουδαστριών και από την οποία με την βοήθεια των δεσμών (link) μπορούμε να περιηγηθούμε στο πολυμεσικό οδηγό του Dreamweaver 3.

Στην πρώτη ιστοσελίδα (OL), βλέπουμε τα κεφάλαια στα οποία χωρίζετε το πρόγραμμα του Dreamweaver 3, βλέπουμε δηλαδή την εισαγωγή. Τοποθετώντας τον δείκτη του ποντικιού πάνω σε ένα από τα κεφάλαια, αυτόματα αυτός μετατρέπεται σε «χεράκι». Πατώντας πάνω σε ένα από τα διάφορα κεφάλαια εμφανίζεται μία άλλη σελίδα στο πάνω μέρος της οποίας αναγράφεται με έντονα γράμματα ο τίτλος του κεφαλαίου, ο οποίος λειτουργεί και σαν δεσμός για να επιστρέψουμε στην εισαγωγική σελίδα (OL), ενώ από κάτω ακριβώς ακολουθούν τα θέματα που το απαρτίζουν. Επιλέγοντας το πρώτο θέμα της σελίδας –έντονα γράμματα-, αυτό συνήθως είναι μια μικρή περίληψη του τι ακριβώς διαπραγματεύεται αυτό το κεφάλαιο, και τι ακριβώς θα πρέπει να περιμένουμε από αυτό.

Στο τέλος κάθε ιστοσελίδας, υπάρχουν δύο κουμπιά με την μορφή βελών. Όταν ο δείκτης του ποντικιού βρεθεί πάνω τους, μετατρέπεται και πάλι σε «χεράκι». Πατώντας το αριστερό βέλος , μεταφερόμαστε στην αμέσως προηγούμενη σελίδα στην οποία βρισκόμασταν. Ενώ, πατώντας το δεξί βέλος, μεταφερόμαστε στην αμέσως επόμενη σελίδα. Η ίδια διαδικασία ισχύει και για κάθε κεφάλαιο ξεχωριστά καθώς και για κάθε επιμέρους θέμα του εκάστοτε κεφαλαίου.

Η κάθε σελίδα χωρίζεται σε δύο μέρη: δεξιά υπάρχει το κείμενο που εξηγεί την λειτουργία του προγράμματος, και αριστερά οι εικόνες για την καλύτερη κατανόηση του.

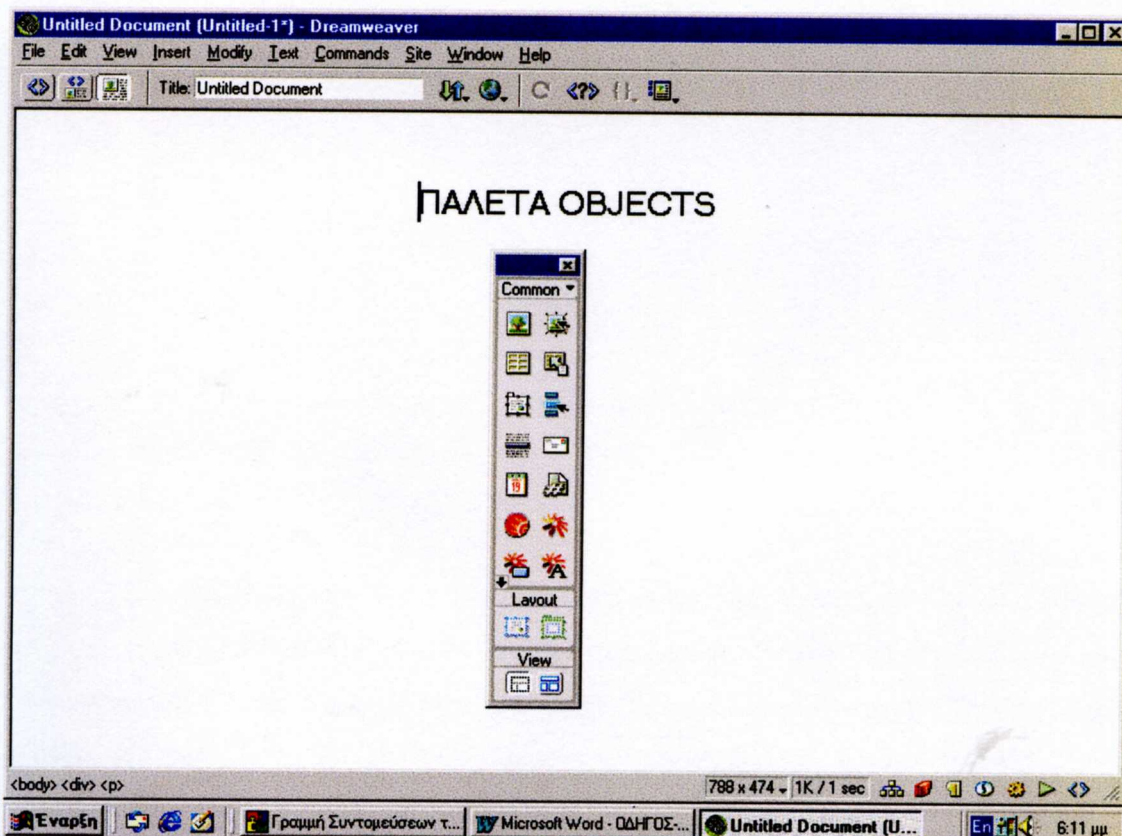
Γνωριμία με τα βασικά εργαλεία του Dreamweaver



Ξεκινώντας το Dreamweaver, θα εμφανιστεί το Παράθυρο Εγγράφου που είναι το κύριο κέντρο λειτουργίας του Dreamweaver. Αμέσως εμφανίζεται ο [Επιθεωρητής ιδιοτήτων](#), ένα από τα πλέον χρήσιμα εργαλεία του Dreamweaver το οποίο αλλάζει εμφάνιση ανάλογα με το αντικείμενο που είναι επιλεγμένο. Αν δεν έχει επιλεγεί αντικείμενο, απλά παρουσιάζει τις ιδιότητες του κειμένου. Ο Επιθεωρητής ιδιοτήτων μας δίνει πληροφορίες για ένα κείμενο ή μια εικόνα ανάλογα με το τι είναι επιλεγμένο κάθε φορά. Αν πρόκειται για κείμενο, μας πληροφορεί για το μέγεθος των γραμμάτων, την γραμματοσειρά του με ποιο αρχείο συνδέεται κ.τ.λ. Αν πρόκειται για

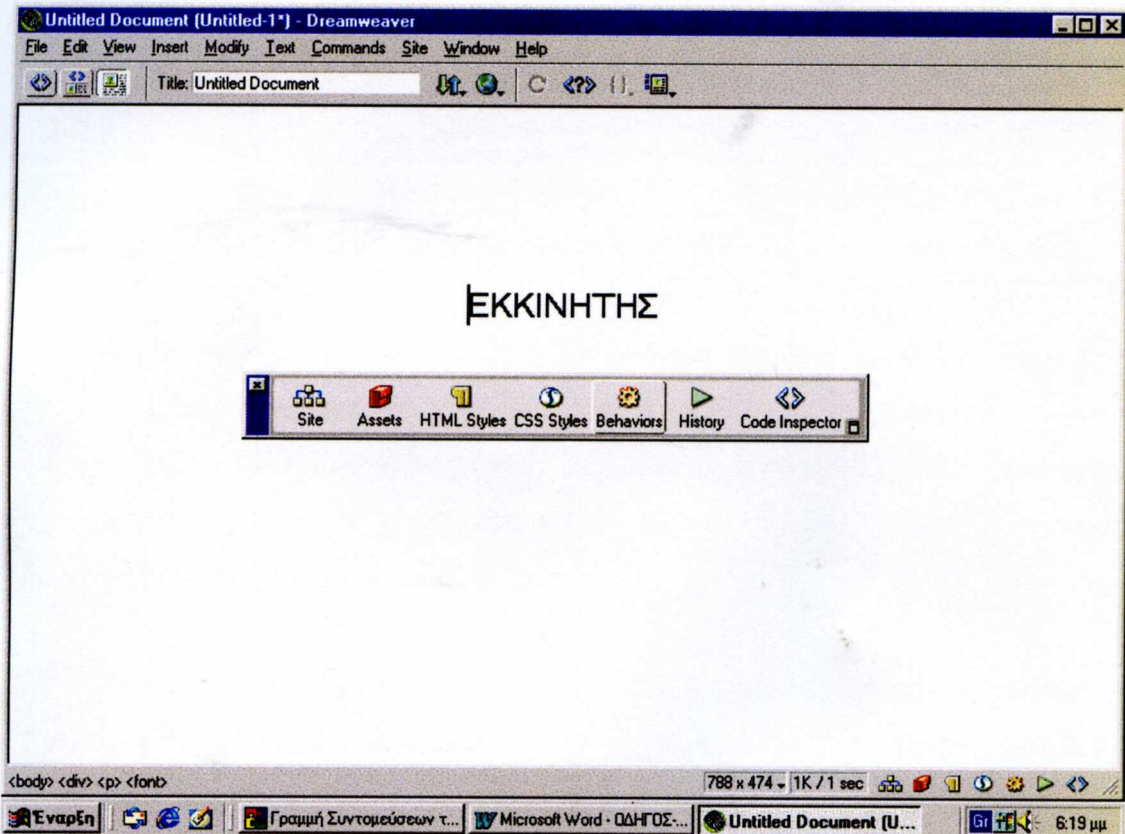
εικόνα μας πληροφορεί για την στοίχιση της, το μέγεθος της κ.τ.λ. Αυτό που καθιστά τον Επιθεωρητή ιδιοτήτων ιδιαίτερα χρήσιμο είναι ότι ανά πάσα στιγμή μπορούμε να

επέμβουμε σε μια εικόνα ή ένα κείμενο και να το τροποποιήσουμε ανάλογα με τις ανάγκες μας εκείνη την δεδομένη στιγμή. Η μετατροπή που μπορούμε να κάνουμε είναι από μια απλή αλλαγή μεγέθους , μέχρι να το «βάλουμε» να συνδέεται με ένα άλλο αρχείο από το αυτό με το οποίο ήδη συνδέεται.



Ένα άλλο βασικό εργαλείο που συνήθως και αυτό εμφανίζεται αυτόματα , είναι η Παλέτα Objects. Αυτή αποτελείται από έξι πίνακες: Common- Συνηθισμένα, Forms-Φόρμες, Head-Κεφαλίδα, Invisibles-Αόρατα, Characters-Χαρακτήρες και τέλος Frames-Πλαίσια. Εντός των πινάκων υπάρχουν τα πιο χρήσιμα κουμπιά της

κάθε κατηγορίας, τα οποία είναι υπεύθυνα τόσο για την δημιουργία σελίδων , όσο και για την ταχύρυθμη υλοποίησή τους.



Στην συνέχεια περνάμε στον [Εκκινήτη](#) ο οποίος προσφέρει ένα εύκολο και γρήγορο τρόπο με ένα πάτημα για το άνοιγμα μερικών βοηθητικών παραθύρων στο Dreamweaver. Πατάμε στο αντίστοιχο κουμπί του Εκκινήτη και το παράθυρο θα ανοίξει. Πατώντας στο ίδιο κουμπί το παράθυρο θα κλείσει.

Δεν μπορούμε να ελαχιστοποιήσουμε τα βοηθητικά παράθυρα και τις παλέτες του Dreamweaver αλλά μπορείτε να τα ανοίγετε και να κλείνετε εύκολα με τον Εκκινήτη.

Δημιουργία σελίδας γενικά

Έχοντας γνωρίσει τα βασικά εργαλεία του προγράμματος περνάμε στο επόμενο και κυρίως στάδιο που μας ενδιαφέρει: τον σχεδιασμό των ιστοσελίδων!

Ανοίγοντας το πρόγραμμα βρισκόμαστε ήδη με ένα καινούργιο παράθυρο εγγράφου , το οποίο θα ξεκινήσουμε να το διαμορφώσουμε. Θεωρούμε φυσικά δεδομένο, πώς πριν να ξεκινήσουμε την διαμόρφωση, έχουμε ένα γενικό πλάνο μέσα στο μυαλό μας για το του τι ακριβώς επιθυμούμε να κάνουμε. Δηλαδή ένα όνομα αρχείου, χρώματα, κείμενο κ.λ.τ. .

Στο παράδειγμα που θα παραθέσουμε , τα στοιχεία που θα χρησιμοποιήσουμε είναι και κατ' εκτίμηση των σπουδαστών που εκτέλεσαν την εν λόγω πτυχιακή. Καταστούμε σαφές, πώς ο αναγνώστης μπορεί να χρησιμοποιήσει στοιχεία διαφορετικά από τα εν λόγω.

Στο ξεκίνημα κάθε σελίδας , ασχολούμαστε με τις ιδιότητες την σελίδας (Page Properties). Οι ιδιότητες σελίδας είναι στοιχεία που εφαρμόζονται σε ολόκληρη την σελίδα και όχι μόνο σε ένα αντικείμενο της σελίδας. Έτσι, από την γραμμή μενού του παραθύρου του εγγράφου επιλέγουμε Modify > Page Properties και εμφανίζεται έτσι το ομώνυμο πλαίσιο διαλόγου. Σε αυτό, το πρώτο μέλημα μας είναι να πληκτρολογήσουμε την ονομασία της σελίδας μας στο πλαίσιο κειμένου Title (Τίτλος).

Στην συνέχεια διαμορφώνουμε το φόντο της σελίδας, είτε από την υπάρχουσα παλέτα χρωμάτων, είτε πατώντας στο κουμπί Browse όπου εμφανίζεται το πλαίσιο διαλόγου Select Image Source . Διατρέξτε τους φακέλους και τα αρχεία του υπολογιστή σας μέχρι να βρείτε την εικόνα GIF ή JPEG που θέλετε να χρησιμοποιήσετε. Πατήστε στο εικονίδιο του αρχείου ώστε το όνομα της διαδρομής να εμφανιστεί στο πλαίσιο κειμένου. Επιλέξτε το πλαίσιο διαλόγου Select Image

Source και γυρίστε στο πλαίσιο διαλόγου Page Properties όπου θα δείτε το όνομα διαδρομής της εικόνας στο πλαίσιο κειμένου Background Image. Πατήστε στο OK για να κλείσει το πλαίσιο διαλόγου Page Properties και να επιστρέψετε στο παράθυρο του εγγράφου όπου η εικόνα σας θα εμφανίζεται ως φόντο της σελίδας.

Μετά έχοντας επιλέξει φόντο, διαλέγουμε το χρώμα της γραμματοσειράς μας. Το Dreamweaver διαθέτει πολλές και διαφορετικές χρωματικές επιλογές για τις ιστοσελίδες μας, όπως το χρώμα του φόντου, το χρώμα του κειμένου, το χρώμα των συνδέσμων κ.λ.π.

Γενικά είναι καλή ιδέα να υπάρχει ένας σταθερός συνδυασμός χρωμάτων, καθώς σχεδιάζετε τις σελίδες σας. Και είναι ακόμη καλύτερη ιδέα , να προγραμματίσετε τα χρώματα του φόντου και του κειμένου έτσι ώστε να είναι ευανάγνωστα και να δένουν αρμονικά μεταξύ τους.

Επίσης μπορούμε να καθορίσουμε τα περιθώρια δηλ το ύψος, το πλάτος , καθώς και την στοίχιση που θέλουμε να έχει η ιστοσελίδα μας , καθώς και να ορίσουμε το χρώμα των συνδέσμων (ενεργοί και μη) και τέλος να επιλέξουμε την γλώσσα που θα χρησιμοποιήσουμε.

Όταν έχουμε διαμορφώσει την σελίδα όπως εμείς θέλουμε, μπορούμε να γράψουμε το κείμενο που μας ενδιαφέρει ή να τοποθετήσουμε εικόνες. Φυσικά από δω και πέρα έχοντας τοποθετήσει τα «βασικά στοιχεία» τα οποία θέλουμε να υπάρχουν στην σελίδα, μπορούμε να την εμπλουτίσουμε με διάφορα άλλα στοιχεία όπως την τοποθέτηση πλαισίων, την εισαγωγή κουμπιών για την καλύτερη πλοήγηση μας, και πολλά άλλες δυνατότητες, κάποιες από τις οποίες περιγράφονται στην επόμενη ενότητα. Για περισσότερες λεπτομέρειες όμως, ο αναγνώστης θα πρέπει να ανατρέξει στο εγχειρίδιο του προγράμματος!

Δημιουργία τοπικής θέσης - Site

Το παράθυρο Site (Τοποθεσίας) του Dreamweaver αποτελεί το εργαλείο διαχείρισης αρχείων. Μέσα σε αυτό αρχικά ορίζουμε ένα φάκελο ή κατάλογο στον υπολογιστή μας, ή σε τοπικό δίκτυο ως τοπική θέση. Για να δούμε το παράθυρο Site από την γραμμή του παραθύρου του εγγράφου επιλέγουμε Window > Site Files. Όταν το βλέπουμε για πρώτη φορά θα είναι κενό, διαφορετικά θα υπάρχουν μέσα σε αυτό αρχεία. Φυσικά πριν αρχίσουμε να δουλεύουμε με μία τοπική θέση, θα πρέπει πρώτα να την δημιουργήσουμε στον υπολογιστή μας. Η διαδικασία περιγράφεται παρακάτω.

Με τον όρο εννοούμε τοπική θέση, εννοούμε μια συλλογή από σελίδες που βρίσκονται στον υπολογιστή σας, και προορίζονται να αποτελέσουν μέρος μιας τοποθεσίας στο Διαδίκτυο (Internet). Μερικές φορές η μισή δυσκολία στη δημιουργία μιας τοποθεσίας του Ιστού είναι που να βρείτε που είναι όλα τα αρχεία σας. Αν βρίσκονται σκορπισμένα μέσα στο σκληρό δίσκο σας πρέπει να τα εντοπίσετε να ελέγξετε όλους τους συνδέσμους και τις θέσεις των εικόνων, να ανεβάσετε όλα τα αρχεία στο διακομιστή και να ελέγξετε ξανά όλους τους συνδέσμους. Τα εργαλεία διαχείρισης αρχείων του Dreamweaver αν και δεν σας γλιτώνουν από τη διαδικασία ελέγχου των συνδέσμων, διευκολύνουν ωστόσο την διαχείριση. Ο καθορισμός του βασικού φακέλου μιας νέας τοπικής θέσης γίνεται από τη γραμμή μενού του παραθύρου του Εγγράφου επιλέγοντας Site > Define Site. Πατώντας στο New ανοίγουμε το πλαίσιο διαλόγου Define Sites και πληκτρολογούμε τη διαδρομή του τοπικού βασικού φακέλου στο πλαίσιο κειμένου Local Root Folder. Δημιουργήσαμε ένα νέο φάκελο πατώντας στο κουμπί New Folder και πληκτρολογήσαμε ένα όνομα για αυτόν και στη συνέχεια επιστρέψαμε στο παράθυρο Site Definition και πατάμε OK για να κλείσει το πλαίσιο διαλόγου. Η δημιουργία τοπικών θέσεων εξαρτάται από εμάς αφού μπορούμε να δημιουργήσουμε όσες εμείς θέλουμε. Μια τοπική θέση μπορεί να περιέχει αρχεία ή να μην περιέχει τίποτα όταν τη δημιουργείτε. Επίσης αν

αλλάξουν οι πληροφορίες είναι δυνατό να διορθώσουμε μια τοπική θέση ή να τη διαγράψουμε εντελώς αν δεν τη χρησιμοποιούμε πια.

Ακόμα, έχουμε τη δυνατότητα από τη γραμμή μενού Site επιλέγοντας το File > New Folder να δημιουργήσουμε ένα νέο φάκελο αρκεί να πληκτρολογήσουμε το νέο του όνομα, όπως επίσης μας δίνεται η δυνατότητα με το δεξιό πλήκτρο του ποντικού πατώντας πάνω στο αρχείο που θέλουμε να το διαγράψουμε. Αφού έχουμε πλέον καθορίσει τον βασικό φάκελο της τοπικής μας θέσης, μπορούμε πλέον να δημιουργούμε ή να τοποθετούμε φακέλους / αρχεία μέσα σε αυτόν. Τα αρχεία αυτά μπορούν να περιλαμβάνουν κείμενα ή εικόνες, ή συνδυασμό και των δύο.

Η σύνδεση από μια σελίδα σε μία άλλη γίνεται με τους συνδέσμους. Λέγοντας σύνδεσμο εννοούμε ένα δείκτη που μας πηγαίνει από την μια σελίδα στην άλλη. Η

σελίδα η οποία περιέχει το σύνδεσμο στον οποίο πατάτε είναι η σελίδα αναφοράς, και εκείνη στην οποία στοχεύει το πάτημα ονομάζεται προορισμός. Η δημιουργία συνδέσμων στο Dreamweaver είναι απλή και εύκολη: επιλέγουμε το κείμενο που θέλουμε να μετατρέψουμε σε σύνδεσμο, ανοίγουμε τον Επιθεωρητή ιδιοτήτων, επιλέγοντας Modify > Selection Properties από την γραμμή του παραθύρου του εγγράφου. Στο πλαίσιο κειμένου συνδέσμου Link πληκτρολογούμε ή επικολλούμε την θέση του εγγράφου με το οποίο θα γίνει η σύνδεση. Μετά πατάμε Enter. Το επιλεγμένο κείμενο γίνεται τώρα σύνδεσμος γεγονός το οποίο πιστοποιείται από την αλλαγή του χρώματος του και την υπογράμμιση.

Ο σύνδεσμος μπορεί να μην αποτελεί κείμενο, αλλά μια εικόνα. Σε αυτήν την περίπτωση, με την σελίδα ανοικτή στο παράθυρο του εγγράφου, επιλέγουμε την εικόνα που θέλουμε να γίνει σύνδεσμος, πατώντας και πάλι πάνω της. Ανοίγουμε τον Επιθεωρητή ιδιοτήτων και πλαίσιο κειμένου συνδέσμου Link πληκτρολογούμε ή επικολλούμε την θέση του εγγράφου με το οποίο θα γίνει η σύνδεση. Μετά πατάμε Enter ή πατάμε το κουμπί Apply. Η εικόνα έχει γίνει πλέον σύνδεσμος και μπορούμε να την περιβάλλουμε με περίγραμμα από τον Επιθεωρητή ιδιοτήτων πατώντας έναν αριθμό στο πλαίσιο κειμένου Border και μετά πατάμε Enter ή πατάμε το κουμπί Apply.

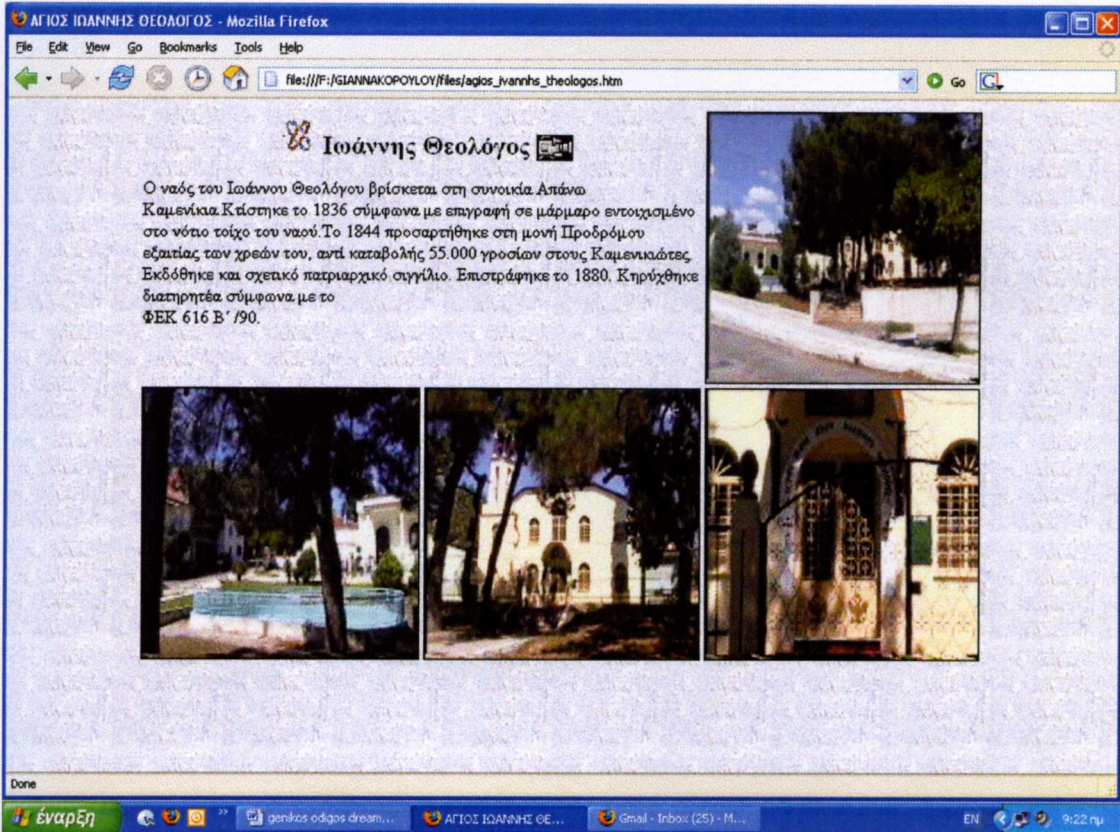
Συνήθως σε μια ιστοσελίδα δεν συναντάμε μόνο ένα ξερό κείμενο αλλά, πολλές και διάφορες εικόνες. Η εισαγωγή εικόνας στο Dreamweaver είναι απλή: με ανοικτή τη σελίδα στο παράθυρο του εγγράφου πατάμε στο σημείο που θέλουμε να εισάγουμε την σελίδα. Από την γραμμή μενού επιλέγουμε Insert > Image ή από την παλέτα Objects πατάμε και πάλι το κουμπί Insert > Image . Θα εμφανιστεί το πλαίσιο διαλόγου Select Image Source. Σε αυτό αν γνωρίζουμε την θέση της εικόνας στον Ιστό ή στον υπολογιστή μας , πληκτρολογούμε την διαδρομή στο πλαίσιο κειμένου URL. Διαφορετικά ανατρέχουμε τους κατάλόγους και τα αρχεία του υπολογιστή μας μέχρι να βρούμε το αρχείο. Πατάμε στο εικονίδιο του, έτσι ώστε να εμφανιστεί το όνομα του , στο πλαίσιο κειμένου File Name. Κατόπιν πατάμε στο OK για να κλείσει το πλαίσιο διαλόγου Select Image Source. Η εικόνα τώρα εμφανίζεται στην θέση που είχαμε επιλέξει αρχικά μέσα στο παράθυρο του εγγράφου.

Ένας άλλος τρόπος για την εισαγωγή εικόνων, είναι αυτή με την μέθοδο του Print Screen . Δηλαδή το κουμπί που υπάρχει πάνω στο πληκτρολόγιο του υπολογιστή μας , στο πάνω αριστερό σημείο , ακριβώς δίπλα από τους αριθμούς του υπολογιστή.

Σύμφωνα με αυτήν την μέθοδο αφού επιλέξουμε την εικόνα με ένα από τους τρόπους που περιγράφηκαν παραπάνω και έχοντας την εικόνα στην οθόνη του υπολογιστή μας, πατάμε το κουμπί Print Screen. Στην συνέχεια, από το μενού έναρξης του υπολογιστή μας, διαλέγουμε από το μενού Προγράμματα το μενού βοηθήματα, και από εκεί την ενότητα της ζωγραφικής. Ανοίγοντας την ζωγραφική, από το μενού που παρουσιάζεται επιλέγουμε Επεξεργασία > Επιλογή όλων και κατόπιν Επεξεργασία >Επικόλληση. Αν τυχόν η εικόνα που έχουμε επιλέξει είναι μεγαλύτερη από το άσπρο πλαίσιο που εμφανίζεται, τότε θα εμφανιστεί στην οθόνη ένα μήνυμα που θα μας ρωτά αν θέλουμε να μεγαλώσει το Bitmap. Απαντάμε Ναι. Αμέσως εμφανίζεται η εικόνα στο πρόγραμμα της ζωγραφικής. Το τελευταίο βήμα αυτής της μεθόδου είναι επιλέξουμε Αρχείο > Αποθήκευση ως. Αναγράφουμε το όνομα με το οποίο θέλουμε να το σώσουμε , καθώς και τον φάκελο ή το αρχείο που θέλουμε να τοποθετηθεί. Η εικόνα μας εμφανίζεται στην ιστοσελίδα μας. Αυτή η μέθοδος δεν διαφέρει καθόλου αισθητικά και οπτικά από τις άλλες μεθόδους. Απλά είναι μία άλλη

εναλλακτική λύση για την εισαγωγή εικόνας. Ουσιαστικά όμως , ο καθένας μπορεί να χρησιμοποιήσει οποιαδήποτε μέθοδο του αρέσει και τον βολεύει!

Δημιουργία σελίδας εισαγωγής



Αυτή η σελίδα αποτελεί την [σελίδα εισαγωγής](#). Από εδώ μπορούμε να μεταβούμε σε κάθε κεφάλαιο του προγράμματος, και να δούμε αναλυτικά τι αυτό περιέχει, και πως μπορούν να υλοποιηθούν αυτά που περιέχει. Περνώντας ο δείκτης του ποντικιού πάνω από τα κεφάλαια μετατρέπεται σε «χεράκι». Διπλοπατώντας στο κεφάλαιο, αυτόματα μεταφερόμαστε στην πρώτη σελίδα του κεφαλαίου και από εκεί με τον ίδιο τρόπο, διαλέγουμε να μεταβούμε στο θέμα που μας ενδιαφέρει.

Για να δημιουργήσουμε αυτήν την σελίδα εισαγωγής, εργαστήκαμε με τα πλαίσια σε συνδυασμό με τους πίνακες.

Τα πλαίσια διαιρούν την σελίδα σε ένα ή περισσότερα μέρη. Για να δημιουργήσουμε το πλαίσιο, δηλαδή την διαίρεση της σελίδας σε δύο μέρη κάναμε τα εξής: Από την γραμμή μενού του παραγράφου του εγγράφου επιλέξαμε Modify > Frameset. Από τις τέσσερις επιλογές που μας εμφανίστηκαν – (Διαμερισμό πλαισίου αριστερά, Διαμερισμό πλαισίου δεξιά, Διαμερισμό πλαισίου επάνω , και Διαμερισμό πλαισίου κάτω)- επιλέξαμε τον Διαμερισμό πλαισίου πάνω (Split Frame Down). Το πλαίσιο διαιρέθηκε σε δύο μέρη , ένα πάνω και ένα κάτω. Η ίδια διαδικασία μπορεί να γίνει είτε με την διαταγή Insert > Frames, είτε από την παλέτα Objects επιλέγοντας Frames.

Αν θέλουμε να δημιουργήσουμε πολλαπλά πλαίσια μέσα σε μια σελίδα, θα χρησιμοποιήσουμε την διαδικασία του «συρσίματος». Από την γραμμή μενού του παραθύρου του εγγράφου , επιλέγουμε View > Frame Borders. Εμφανίζεται ένα έντονο περίγραμμα γύρω από τον κενό χώρο του παραθύρου. Κρατάμε πατημένο το πλήκτρο Alt και πατάμε σε ένα από τα όρια. Σέρνοντας το , σε μια άλλη θέση και ελευθερώνοντας το πλήκτρο του ποντικιού όταν αυτό φτάσει στην θέση που θέλουμε, θα έχουμε την δημιουργία δύο ή περισσότερων πλαισίων. Αν θέλουμε να διαγράψουμε κάποια από τα πλαίσια που δημιουργήσαμε, πατάμε στο όριο του ανεπιθύμητου ορίου και το «σέρνουμε» έξω από την σελίδα . Ή αν δεν μας αρέσει αυτός ο τρόπος, μπορώ να σύρω πάλι το όριο του πλαισίου που θέλω απαλλαγώ από την παρουσία του, πάνω σε ένα άλλο όριο πλαισίου. Με τον ένα ή άλλο τρόπο το ανεπιθύμητο πλαίσιο εξαφανίζεται!

Για να ρυθμίσουμε το μέγεθος στηλών και γραμμών του πλαισίου, αρκεί να επιλέξουμε το πλαίσιο και να πατήσουμε στο όριο του. Οι ιδιότητες του πλαισίου εμφανίζονται αυτόματα στον Επιθεωρητή ιδιοτήτων. Από τον τελευταίο πληκτρολογώντας τις διαστάσεις που επιθυμώ στα ανάλογα πλαίσια κειμένου έχω το αποτέλεσμα που μου χρειάζεται. Επίσης στον Επιθεωρητή ιδιοτήτων μπορώ να βάλω

χρώμα στο όριο του πλαισίου , να καθορίσω το πάχος του, και την διάταξη που αυτό θα έχει.

Στο πάνω μέρος του πλαισίου γράψαμε το κείμενο που θέλαμε και το διαμορφώσαμε, χρησιμοποιώντας από το μενού Text τις επιλογές : Align > Center , Size, Font, Color, και Paragraph Format. Οι επιλογές αυτές αναφέρονται στην στοίχιση του κειμένου, στο μέγεθος της γραμματοσειράς, το χρώμα της τελευταίας, καθώς και την επιλογή ότι το κείμενο θα γραφεί ως επικεφαλίδα. Όσον αφορά το χρώμα του πάνω πλαισίου, έχουμε ήδη αναφερθεί σε άλλη ενότητα πώς το πραγματοποιούμε (βλ δημιουργία σελίδας).

Στην περίπτωση που θέλαμε να βάλουμε ένα προϋπάρχον κείμενο, θα διαλέγαμε το πλαίσιο στο οποίο θέλουμε να τοποθετήσουμε το κείμενο, και από τον Επιθεωρητή ιδιοτήτων , στο πλαίσιο κειμένου Scr να πληκτρολογήσουμε (ή να επικολλήσουμε) την θέση της υφιστάμενης σελίδας, από τον Ιστό ή από τον υπολογιστή σας. Ή να πατήσουμε στο εικονίδιο αναζήτησης (ακριβώς δίπλα από το πλαίσιο κειμένου Scr), για να ανοίξει το πλαίσιο διαλόγου Select File.

Για την αποθήκευση του πλαισίου που δημιουργήσαμε, από την γραμμή μενού επιλέγουμε File > Save Frame As. Στο πλαίσιο Save As που θα ανοιχτεί πληκτρολογούμε το όνομα που θέλουμε, και την τοποθεσία που θα το αποθηκεύσουμε.

Στο κάτω μέρος του πλαισίου διαμορφώθηκε με την βοήθεια των πινάκων. Για την εισαγωγή πινάκων από την γραμμή μενού του παραθύρου του εγγράφου , επιλέγουμε Insert > Table (το ίδιο μπορεί να γίνει από την παλέτα Objects). Στο πλαίσιο κειμένου Rows πληκτρολογώ τον αριθμό των γραμμών που θέλουμε, στο πλαίσιο κειμένου Columns πληκτρολογώ τον αριθμό των στηλών , και στο πλαίσιο κειμένου Width πληκτρολογώ την μονάδα πλάτους. Ο πίνακας είναι έτοιμος και διαθέσιμος για να γράψουμε οτιδήποτε.!

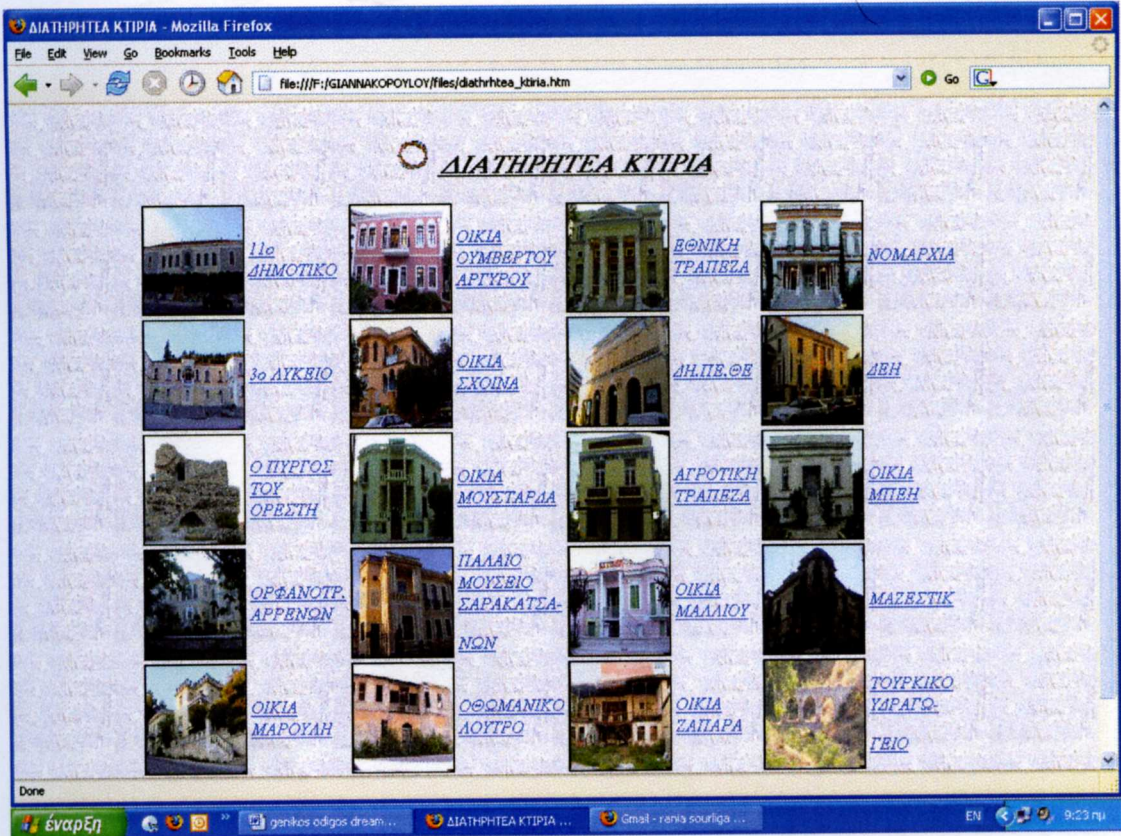
Πατώντας μέσα σε ένα κελί του πίνακα, οι ιδιότητες του πίνακα όπως στοίχιση, μέγεθος, χρώμα ορίου, ορισμό πλάτους κ.λ.π παρουσιάζονται αμέσως στον Επιθεωρητή ιδιοτήτων. Η διαδικασία αλλαγής των ιδιοτήτων του πίνακα είναι ίδια με αυτή που περιγράφηκε στα πλαίσια.

Για την προσθήκη-διαγραφή γραμμών-στηλών και την συγχώνευση-διαμερισμό κελιών ανατρέχουμε στην γραμμή του παραθύρου, και από το μενού Modify > Table επιλέγουμε τις αντίστοιχες επιλογές: Insert/Delete > Rows/Columns, και Merge/Split Cells.

Για την εισαγωγή πίνακα μέσα σε άλλο πίνακα αρκεί να επιλέξουμε το κελί στο οποίο επιθυμούμε να βάλουμε πίνακα, και η διαδικασία παραμένει η ίδια με αυτήν που περιγράφηκε παραπάνω.

Για την εισαγωγή εικόνας μέσα σε πίνακα καθώς και για την αποθήκευση του οι διαδικασίες είναι παραπλήσιες με αυτές των πλαισίων, οπότε δεν κρίνουμε απαραίτητο να αναφερθούμε σε αυτές.

Απεικόνιση πρώτης σελίδας κάθε κεφαλαίου



Η σελίδα αυτή αποτελεί την μορφή που έχουν όλες οι πρώτες σελίδες κάθε κεφαλαίου.

Απεικόνιση του στίλ της ιστοσελίδας κάθε κεφαλαίου

Αυτή η σελίδα είναι ένα παράδειγμα από το [στίλ των ιστοσελίδων](#) που δημιουργήσαμε. Όλες οι σελίδες μας είναι ίδιες με αυτές που απεικονίζουμε εδώ. Ο τρόπος λειτουργίας τους είναι ο εξής: Πάνω από το πλαίσιο υπάρχει η επικεφαλίδα, που μας πληροφορεί σχετικά με το τι πρόκειται να περιμένουμε από αυτή την σελίδα. Στο πάνω μέρος μπορούμε να διαβάσουμε τα περιεχόμενα του θέματος που πραγματευόμαστε ενώ στο κάτω μέρος βλέπουμε αναλυτικά το θέμα που επιλέξαμε να δούμε.

Η [εμφάνιση των κουμπιών](#) αυτών γίνεται από την γραμμή μενού του παραθύρου του εγγράφου επιλέγοντας : Window > Objects (Common) > Insert Flash Button > Navigator green Next/Previous. Φυσικά, αυτή δεν είναι υποχρεωτική επιλογή σε «κουμπιά μετακίνησης», αφού προσφέρονται και πολλές άλλες δυνατότητες, αλλά προσωπική επιλογή των σπουδαστριών. Πατώντας το δεξί βέλος πηγαίνουμε στην επόμενη σελίδα, ενώ πατώντας στο αριστερό, πηγαίνουμε στην προηγούμενη.

Και με την αναφορά στα κουμπιά μετακίνησης, έχουμε ολοκληρώσει την «διαδρομή» που ακολουθήσαμε για την διεκπεραίωση της πτυχιακής εργασίας μας, με τίτλο «ΠΟΛΥΜΕΣΙΚΟΣ ΟΔΗΓΟΣ DREAMWEVER”.

Θεωρούμε δεδομένο φυσικά, πως ένα πρόγραμμα με πάρα πολλές δυνατότητες όπως το Dreamweaver δεν είναι εφικτό να «συμπυκνωθεί» μέσα σε λίγες σελίδες. Ελπίζουμε όμως, να καταφέραμε να δώσουμε στους αναγνώστες αυτού του εγχειριδίου, μία γεύση για τον σχεδιασμό ιστοσελίδων μέσω αυτού του προγράμματος, καθώς και για τον τρόπο λειτουργίας του, με εύκολο και κατανοητό τρόπο.

Δημιουργία πρότυπων σελίδων

Τα πρότυπα(Templates) είναι μια καλή ιδέα για την αποφυγή δημιουργίας σελίδων που κάποτε είχατε κάνει, σας είχαν αρέσει και που λέτε τι κρίμα να μην τις έχετε ως πρότυπο για κάποια τωρινή ιστοσελίδα σας! Είναι κάτι που έχει συμβεί σε όλους μας.

Το Dreamweaver μας προσφέρει αυτή την δυνατότητα. Με τα πρότυπα μπορούμε να χρησιμοποιούμε σελίδες που έχουν παραχθεί στο παρελθόν, χωρίς να κάνουμε άνω-κάτω τον πολύτιμο σχεδιασμό της σελίδας μας. Τα πρότυπα , τα αποθηκεύουμε σε χωριστό φάκελο με το όνομα Templates στην τοπική θέση μας.

Για την δημιουργία προτύπων από υπάρχον πρότυπο , ανοίγουμε την σελίδα η οποία θέλουμε να αποτελέσει μελλοντικό πρότυπο. Από την γραμμή μενού του παραθύρου του εγγράφου επιλέγουμε: File > Save As Template. Θα εμφανιστεί το πλαίσιο διαλόγου Save As Template. Αν έχετε περισσότερες από μία τοπικές θέσεις, από το μενού Site επιλέξτε εκείνη όπου θα τοποθετήσετε το πρότυπο. Πληκτρολογούμε το όνομα του αρχείου του προτύπου στο πλαίσιο κειμένου Save As. Θα προστεθεί η προέκταση .dwt στο όνομα. Πατάμε στο Save για να αποθηκευτεί το αρχείο ως πρότυπο.

Για την δημιουργία προτύπων από το μηδέν, στη παλέτα Προτύπων , πατάμε στο κουμπί Νέου Προτύπου. Θα εμφανιστεί ένα νέο εικονίδιο προτύπου μέσα στην παλέτα Προτύπων. Πληκτρολογούμε ένα όνομα στην θέση «Untitled», για το νέο πρότυπο και πατάμε Enter.

Για την δημιουργία σελίδων με βάση πρότυπο από την γραμμή μενού του παραθύρου του εγγράφου επιλέγουμε: File > New from Template. Εμφανίζεται το

πλαίσιο διαλόγου Select Template. Διαλέγουμε το όνομα του προτύπου στο οποίο θα βασίσουμε την σελίδα μας. Κατόπιν πατάμε στο Select. Το πλαίσιο διαλόγου Select Template θα κλείσει και θα εμφανιστεί ένα νέο παράθυρο εγγράφου, το οποίο θα περιλαμβάνει την μορφοποίηση του προτύπου περιλαμβανομένων στοιχεία HTML, ή των ιδιοτήτων σελίδας.

Για την αποσύνδεση σελίδας από πρότυπο (στην περίπτωση που θέλουμε να συνδέσουμε την σελίδα σε διαφορετικό πρότυπο) από την γραμμή μενού του παραθύρου του εγγράφου επιλέγουμε: Modify > Templates > Detach from. Επισημαίνουμε πώς, μετά την αποσύνδεση της σελίδας από το πρότυπο, δεν είναι πλέον εφικτή η ενημέρωση της όταν διορθώνουμε το αρχείο του προτύπου.

Για την διαγραφή προτύπων από την παλέτα προτύπων επιλέγουμε το πρότυπο που θέλουμε να διαγράψουμε. Πατάμε στο κουμπί Διαγραφής και εμφανίζεται ένα πλαίσιο διαλόγου που ζητάει την επιβεβαίωση της διαγραφής. Πατάμε Ναι. Το πρότυπο είναι τώρα παρελθόν.

Οι παραπάνω επιλογές δεν είναι οι μοναδικές που μας προσφέρονται στα πρότυπα. Υπάρχουν επίσης οι δυνατότητες της μετονομασίας, διόρθωσης, της προσάρτησης υπάρχουσας σελίδας σε πρότυπο καθώς και οι επισημάνσεις προτύπων, αλλά θεωρούμε πως θα εισχωρήσουμε σε λεπτομέρειες κουραστικές για το αναγνώστη. Εμείς θεωρήσαμε σκόπιμο, να κάνουμε μια αναφορά στις πιο ουσιαστικές και βασικές λειτουργίες των προτύπων.

Λίγα λόγια για το Διαδίκτυο - Internet

Το Internet και η Ιστορία του

Το Internet είναι μια φανταστική περιοχή όπου μπορείτε να βρείτε πληροφορίες σχεδόν για κάθε θέμα. Στο Internet, βρίσκετε εύκολα βιβλία, άρθρα περιοδικών, εγκυκλοπαίδειες και οτιδήποτε τύπο αναφοράς θέλετε. Επιπλέον μπορείτε να έχετε προσπέλαση σε γνώμες ειδικών για διάφορα θέματα και μπορείτε να επικοινωνείτε με άτομα που μπορούν να σχολιάσουν όλων των ειδικοτήτων τα θέματα. Μ'εαυτό στο μυαλό σας έχετε αρχίσει να κατανοείτε το πνεύμα του Internet.

Το Internet είναι αποτέλεσμα της συλλογικής προσπάθειας ανθρώπων και συνδεδεμένων υπολογιστών σε όλο τον κόσμο. Το τελικό αποτέλεσμα είναι μια ηλεκτρονική σύνδεση με τον κόσμο των πληροφοριών και την διασκέδασης. Σε βασικούς όρους, το **Internet**, είναι ένα σύστημα από συνδεδεμένους υπολογιστές που επιτρέπουν στον υπολογιστή στο γραφείο ή στο σπίτι σας, να ανταλλάσσει δεδομένα, μηνύματα, και αρχεία με εκατομμύρια άλλους υπολογιστές που είναι συνδεδεμένοι και αυτοί στο Internet.

Μία από τις πιο κοινές λανθασμένες ιδέες για το Internet είναι ότι είναι πρόσφατη αποκάλυψη. Στην πραγματικότητα υπάρχει – με διαφορετικές μορφές – από τα τέλη της δεκαετίας του '60.

Ο προκάτοχος του Internet, το ARPANET, σχεδιάστηκε αρχικά από το Υπουργείο Άμυνας των Ηνωμένων Πολιτειών σε συνεργασία με Πανεπιστήμια και με ερευνητικές ομάδες. Στην αρχή το ARPANET χρησιμοποιείτο βασικά για έρευνες και την ανάπτυξη της τεχνολογίας των επικοινωνιών από επιστήμονες σε διάφορα κέντρα σε όλο τον κόσμο, συνδεδεμένους μεταξύ τους, ώστε να μπορούν να μοιράζονται πληροφορίες μεταξύ τους. Σχεδιάστηκε επίσης για να διατηρεί και να

προστατεύει ένα εθνικό σύστημα πληροφοριών και χτίστηκε για να είναι αρκετά ισχυρό για να επιζήσει σε ένα πυρηνικό πόλεμο.

Στην διάρκεια της δεκαετίας του 70'και του '80, αναπτύχθηκαν από το ARPANET μερικά άλλα δίκτυα που αφιερώθηκαν περισσότερο στην ανάπτυξη για στρατιωτική χρήση. Το 1989, έγινε ένα βασικό βήμα ανάπτυξης: αυτά τα δίκτυα που δημιουργήθηκαν για στρατιωτική χρήση διαλύθηκαν και αντικαταστάθηκαν από το NSFNET (National Science Foundation). Αυτό έφερε μια σημαντική αλλαγή καθώς το Internet άρχισε να εξυπηρετεί όχι μόνο τους στρατιωτικούς αλλά και τον πολίτες επίσης. Με άλλα λόγια απλούς πολίτες σαν εμάς! Η αντικατάσταση του Υπουργείου Άμυνας από το National Science Foundation σήμαινε ότι η δομή αυτών των δικτύων μπορούσε τώρα να εξυπηρετήσει κάποιον άλλο: το γενικό σύνολο. Σήμερα αν και το Internet γίνεται όλο και πιο εμπορικό, το NSF ακόμα χρηματοδοτεί μέρος του Internet. Το τελευταίο έχει αναπτυχθεί πάρα πολύ από το 1990. Σύμφωνα με τον Internet Society, έναν οργανισμό που παρακολουθεί το Internet, ο αριθμός των χρηστών του δικτύου που αποτελούν το Internet ξεπερνά τα 2.000.000 και ο αριθμός των υπολογιστών που συνδέονται σε αυτά τα δίκτυα ξεπερνά τα 100 εκατομμύρια.

Ενδιαφέροντα στοιχεία του Internet

♦ To World Wide Web (www): Το πιο γνωστό και δημοφιλές στοιχείο του Internet. Είναι αυτό που οργανώνει τις πηγές που σχετίζονται με το Internet ώστε να

έχετε εύκολη προσπέλαση σε πληροφορίες που υπάρχουν στο Internet. Δηλαδή είναι ένα σύνολο διασυνδεδεμένων σελίδων που αναπαριστούν συγκεκριμένες τοποθεσίες

του Web στον κόσμο. Οι σελίδες Web χρησιμοποιούν ειδικές συνδέσεις που παίρνουν την μορφή κειμένου ή γραφικών.

♦ **Το Ηλεκτρονικό ταχυδρομείο (e-mail):** Είναι η διαδικασία αποστολής και λήψης μηνυμάτων και αρχείων μεταξύ των χρηστών του Internet και των online υπηρεσιών.

♦ **Το Telnet:** Είναι ένα πρόγραμμα που επιτρέπει στον ένα υπολογιστή να συνδέεται με έναν άλλο υπολογιστή και να χρησιμοποιεί τις πληροφορίες του άλλου υπολογιστή.

♦ **Το FTP (File Transfer Protocol-πρωτόκολλο μεταφοράς αρχείων):** Είναι ένα πρόγραμμα του Internet για μεταφορά αρχείων από ένα υπολογιστή σε έναν άλλο. Η διαδικασία της μεταφοράς ενός αρχείου από ένα δίκτυο υπολογιστών στον τοπικό σας υπολογιστή, ονομάζεται μεταφορά αρχείου (downloading). Η διαδικασία μεταφοράς ενός αρχείου από τον υπολογιστή σας στο δίκτυο ονομάζεται αποστολή αρχείου (uploading).

♦ **Οι ομάδες συζήτησης (chat groups):** Είναι συνέδρια στα οποία οι χρήστες με παρόμοια ενδιαφέροντα μπορεί να έχουν πραγματικές online συζητήσεις.

ΒΙΒΛΙΟΓΡΑΦΙΑ

1. ΕΙΣΑΓΩΓΗ ΣΤΟ DREAMWEAVER – ΜΧ
FOR WINDOWS & MACINTOSH
J.TARIN TOWERS
(Εκδόσεις Κλειδάριθμος)

2. ΜΑΘΑΙΝΟΝΤΑΣ ΤΟ INTERNET
ALLEN JOHNSON
(Εκδόσεις Γκιούρδας)